



# Jaarverslag 2017

Partijbureau ChristenUnie  
Johan van Oldenbarneveltlaan 46  
3818 HB, Amersfoort

## **ChristenUnie**

 Geef geloof een stem



## Inhoud

	pagina
<b>1. Bestuurs- en directieverslag</b>	
1.1 Algemeen	6
1.2 Activiteitenverslag	12
1.3 Informatie over bestuur en directie	18
1.4 Toekomstplannen en risicobeheersing	22
<b>2. Jaarrekening 2017</b>	
2.1 Balans per 31 december 2017	24
2.2 Staat van baten en lasten over 2017	25
2.3 Resultaatbestemming	26
2.4 Grondslagen van waardering en bepaling van het resultaat	27
2.5 Toelichting op de balans per 31 december 2017	29
2.6 Toelichting op de baten over 2017	34
2.7 Toelichting op de lasten over 2017	36
2.8 Kostentoerekening subsidiabele activiteiten (WFPP)	40
2.9 Ondertekening	44
<b>3. Overige gegevens</b>	
Controleverklaring	46
<b>Bijlagen</b>	
Jaarrekening FICDD	49
Begroting ChristenUnie 2018	55



## **1. Bestuurs- en directieverslag**

## **1. Bestuurs- en directieverslag**

### **1.1 Algemeen**

#### **1.1.1 Inleiding**

Het jaar 2017 stond politiek in het teken van de Tweede Kamerverkiezingen van 15 maart, gevolgd door een heel lange formatieperiode. We zijn blij en dankbaar voor de stemmenwinst die we na een mooie campagnetijd mochten noteren. Er stemden ongeveer 20% meer mensen op de ChristenUnie dan in 2012. Helaas was dit onvoldoende voor een zesde Kamerzetel. Wel werd er een beroep op de ChristenUnie gedaan bij de coalitieonderhandelingen. Het resultaat: er is een stevig ChristenUnie-stempel op het regeerakkoord gedrukt en in het kabinet Rutte III zitten drie ChristenUnie-bewindspersonen.

Het is een zegen dat we als politieke beweging van christenen op deze manier in de maatschappij present kunnen zijn. En het is ook een voorrecht vergeleken bij vele andere landen, waar deze vrijheid en mogelijkheden er niet zijn. Dank aan God!

#### **1.1.2 Statutaire naam, vestigingsplaats en rechtsvorm**

De statutaire naam van de vereniging luidt: ChristenUnie en is statutair gevestigd te Amersfoort.

De vereniging is in het handelsregister van de Kamer van Koophandel Gooi-, Eem- en Flevoland te Almere ingeschreven onder nummer 32080551.

### 1.1.3 Omschrijving van de doelstelling

De ChristenUnie heeft tot **doel** een politiek te bevorderen zoals deze voortvloeit uit de grondslag.

De **grondslag** van de ChristenUnie luidt als volgt:

Gedreven door Gods liefde en Christus' koningschap wil de ChristenUnie zich inzetten voor de samenleving en het bestuur van ons land. Zij erkent dat de overheid door God is gegeven en in Zijn dienst staat om recht te doen en vrijheid en vrede te beschermen, wereldwijd. De ChristenUnie baseert haar politieke principes op de Bijbel, Gods geïnspireerde en gezaghebbende Woord. Haar leden verenigen zich vanuit het christelijk geloof, zoals kernachtig verwoord in de Geloofsbelijdenis van Nicea.

De verwoording van de politiek van de ChristenUnie is te vinden in het kernprogramma, en de essentie daarvan staat in **de in 2015 vastgestelde pre-ambule** daarop:

Het kernprogramma van de ChristenUnie bevat haar politieke visie voor de lange termijn. De ChristenUnie komt tot haar politieke visie vanuit een richtinggevend perspectief, vanuit een vast fundament en vanuit centrale kernwaarden.

De politieke visie van de ChristenUnie staat in het perspectief van geloof, hoop en liefde. Geloof in de almachtige Schepper geeft richting aan de politiek: Hij laat niet los wat Zijn hand begon. Jezus Christus, Wie alle macht is gegeven in hemel en op aarde, geeft hoop op een leven over de grenzen van deze wereld heen. De Heilige Geest inspireert tot navolging van Christus in Zijn liefde.

Zoals vastgelegd in haar grondslag, fundeert de ChristenUnie haar politieke visie op het betrouwbare Woord van God, de Bijbel. Met haar politieke visie staat de ChristenUnie in een levende traditie van eeuwenlang christelijk denken over mens, maatschappij en overheid, vanaf de kerkvader Augustinus tot op de dag van vandaag. De ChristenUnie put politieke wijsheid uit de Oecumenische Belijdenissen, de Drie Formulieren van Eenheid, de Verklaring van Lausanne en andere belangrijke verwoordingen van de Bijbelse boodschap voor het publieke leven.

In de politieke visie van de ChristenUnie staan drie kernwaarden centraal, die leidend zijn voor haar inzet voor gerechtigheid in Nederland en in heel de wereld:

#### Dienstbare samenleving

God laat mensen opbloeien in relaties, samenwerking en onderlinge zorg. Een dienstbare samenleving vraagt een betrokken, maar ook bescheiden overheid. De overheid zet zich in voor een maatschappelijke ordening waarin mensen hun talenten kunnen ontwikkelen en in vrijheid hun verantwoordelijkheden kunnen nemen.

#### Geloofsvrijheid

God maakt mensen verantwoordelijk door ze vrijheid te geven. De overheid beschermt en respecteert deze vrijheid. Alle mensen hebben het recht om in vrijheid hun geloof en overtuiging te delen, met elkaar, met hun kinderen en in de samenleving.

### Waardevol leven

Alle leven is Gods waardevolle gift. De overheid zet zich in voor duurzame ontwikkeling van en een zorgvuldige omgang met heel Zijn schepping. De overheid staat voor de waardigheid en de rechten van alle mensen: krachtig of kwetsbaar, geboren of ongeborn, nabij of veraf.

De ChristenUnie kent de volgende **statutaire doelstellingen**:

- (a) op elk politiek niveau zo krachtig mogelijk vertegenwoordigd te zijn en daartoe actief deel te nemen aan de verkiezingen voor de Staten-Generaal, provinciale staten, gemeenteraden, algemene besturen van waterschappen en het Europees Parlement;
- (b) het vaststellen van een kernprogramma en daarop gebaseerde verkiezingsprogramma's;
- (c) de publieke opinie en de kiezers te winnen voor haar politieke overtuiging;
- (d) de politieke vorming van de leden te stimuleren;
- (e) het uitbrengen van publicaties, studies en het houden van conferenties en cursussen;
- (f) het verrichten van wetenschappelijk onderzoek;
- (g) samen te werken met geestverwante politieke groeperingen in binnen- en buitenland;
- (h) een partijbureau te onderhouden dat het realiseren van bovengenoemde onderdelen kan ondersteunen.

### **1.1.4 Organisatie structuur**

#### Lokale afdelingen

De ChristenUnie is een politieke partij waarin verbanden en personen verenigd zijn. De lokale verbanden waarin ChristenUnie-leden samenwerken heten "lokale afdelingen". Het aantal lokale afdelingen is op 1 januari 2018 179. Daarnaast zijn er provinciale afdelingen die Provinciale Unies heten. ChristenUnie-leden zijn zowel lid van de landelijke partij als van een lokale en provinciale afdeling.

De ChristenUnie is in gemeenten actief met zo'n 423 raadsleden, 80 wethouders, 12 burgemeesters en honderden vrijwilligers. De lokale afdelingen hebben een eigen verantwoordelijkheid om de doelstellingen van de ChristenUnie op lokaal niveau te realiseren.

#### Provinciale Unies

De provincie is de schakel tussen het gemeentebestuur en de rijksoverheid. De ChristenUnie is op provinciaal niveau georganiseerd in 12 Provinciale Unies. Dit zijn provinciale afdelingen die medeverantwoordelijk zijn voor de realisatie van de doelstellingen van de ChristenUnie in de betreffende provincie. En ook voor waterschappen waarvan de hoofdzetel zich in de betreffende provincie bevindt.

Voor de ChristenUnie zijn 31 vertegenwoordigers actief in de Provinciale Staten van ons land en de partij heeft 3 leden van Gedeputeerde Staten. Verder zijn 15 vertegenwoordigers lid van een Algemeen Bestuur van een waterschap en heeft de partij 5 leden in een Dagelijks Bestuur.



### Partijcongres

Het partijcongres is de 'algemene vergadering' van de partij. Daar worden alle belangrijke besluiten genomen, zoals het vaststellen van verkiezingsprogramma's en kandidatenlijsten voor landelijke verkiezingen. Ieder lid van de ChristenUnie heeft spreek- en stemrecht op het congres. Naast individuele leden hebben ook de lokale afdelingen spreek- en stemrecht.

Ook Perspectief, de jongerenorganisatie van de ChristenUnie praat en stemt mee op partijcongressen.

### Landelijk Bestuur

De partij wordt bestuurd door het Landelijk Bestuur.

### Partijbureau

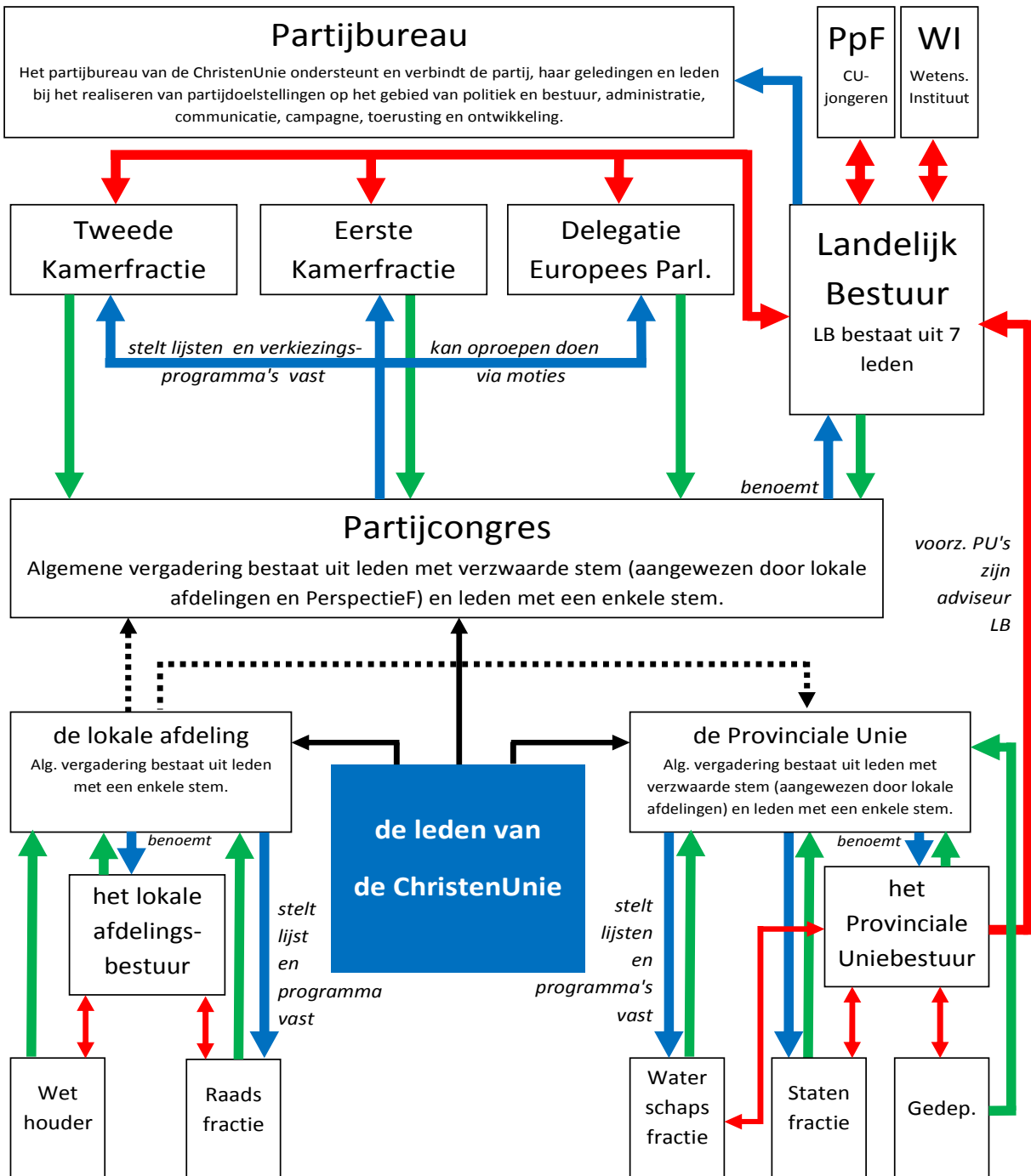
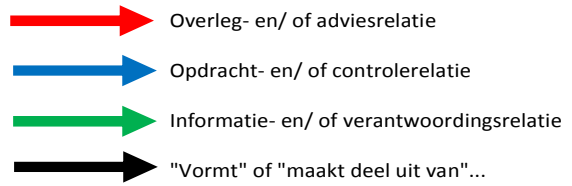
De ChristenUnie kent een partijbureau. Dit bureau is gevestigd in Amersfoort. Het partijbureau ondersteunt en verbindt de partij, haar geledingen en leden bij het realiseren van partijdoelstellingen op het gebied van politiek en bestuur, administratie, communicatie, campagne, toerusting en ontwikkeling. Het partijbureau is verbonden met mensen die vanuit hun christen-zijn invloed willen uitoefenen in politiek en maatschappij. Het partijbureau opereert onder verantwoordelijkheid van het Landelijk Bestuur.

Ook het Wetenschappelijk Instituut (de Mr. G. Groen van Prinstererstichting), de Bestuurdersvereniging en Perspectief, ChristenUnie-jongeren zijn gevestigd in het kantoor van het partijbureau.

### Organigram

Op de volgende pagina is geprobeerd om in een organigram de (complexe) structuur van de ChristenUnie in een plaatje te schetsen.

# Organigram



### **1.1.5 Statutenwijziging**

In de statuten van de ChristenUnie kan geen verandering worden gebracht dan door een besluit van een algemene vergadering, waartoe is opgeroepen met de mededeling dat aldaar wijziging van de statuten zal worden voorgesteld. In 2017 heeft er geen statutenwijziging plaatsgevonden.

### **1.1.6 Samenstelling Landelijk Bestuur en directie**

In 2017 hebben twee bestuursleden afscheid genomen en zijn er twee bestuursleden benoemd. Op het partijcongres van 20 mei 2017 is afscheid genomen van Jolande Uringa en Flora Lagerwerf-Vergunst (beiden algemeen bestuurslid) en zijn Joanne van der Schee – van de Kamp en Hanneke Palm door het partijcongres gekozen als algemeen bestuurslid. Op het partijcongres van 25 november 2017 is Piet Adema voor een tweede termijn benoemd als partijvoorzitter.

De samenstelling was per 31-12-2017 als volgt:

- Piet Adema (De Wilgen), voorzitter, aftredend in 2021, niet herkiesbaar
- Mark de Boer (Almere), lid, aftredend in 2019, herkiesbaar
- Hanneke Palm (Utrecht), lid, aftredend in 2021, herkiesbaar
- Leon Meijer (Ede), aftredend in 2020, herkiesbaar
- Fred Ruiten (Sint Pancras), penningmeester en secretaris, aftredend in 2017, herkiesbaar
- Klaas Tigelaar (Voorburg), vice-voorzitter, aftredend in 2020, niet herkiesbaar
- Joanne van der Schee-van de Kamp (Amersfoort), lid, aftredend in 2021, herkiesbaar

De heer Menno van Hulst (Amersfoort) is sinds 2008 directeur van het partijbureau.

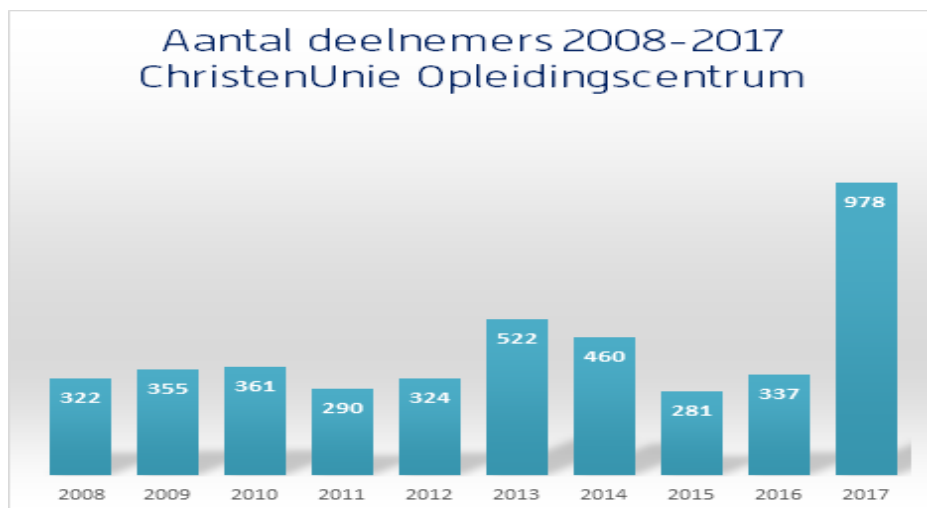
## 1.2 Activiteitenverslag

Het activiteitenverslag is opgebouwd overeenkomstig de subsidiabele categorisering in de Wet Financiering Politieke Partijen (WFPP), die met de letters a tot en met i worden aangegeven. De daarbij horende activiteiten zijn genummerd van 1 tot en met 16.

### Politieke vorming en scholing (a)

#### 1. Opleidingscentrum

Het ChristenUnie Opleidingscentrum stond in 2017 in het teken van het voorbereiden van de gemeenteraadsverkiezingen. Ook is er ingezet op het bevorderen van een leercultuur. Voor het eerst is de verplichte basiscursus 'Het hart van de ChristenUnie' voor de top van de lokale kandidatenlijsten aangeboden, op 23 plaatsen in 2017. Enkele andere activiteiten: in april vond de Werkconferentie GR2018 plaats (184 deelnemers); de cursus Warmlopen voor de raad is gevolgd door 83 kandidaten; 26 mensen volgden de Wethouderstraining. In totaal volgden 978 mensen een cursus in 2017, het grootste aantal ooit voor de ChristenUnie!



#### 2. Politieke beleidsontwikkeling

Iedere volksvertegenwoordiger is verantwoordelijk voor zijn/haar politieke beleidsontwikkeling. Afstemming en coördinatie op landelijk niveau vindt onder meer plaats tijdens het Politiek Beraad waar voorzitters en directeurs van de geledingen elkaar maandelijks ontmoeten. Eind 2017 is besloten om de deelnemers aan het Politiek Beraad als vaste adviseurs uit te nodigen bij het Landelijk Bestuur. Gekoppeld aan het besluit om politieke zaken uitdrukkelijker op de bestuursagenda te zetten, maakt dit het voortbestaan van het Politiek Beraad overbodig en is dit beraad opgeheven.

Een aantal door het Landelijk Bestuur ingestelde Themanetwerken (voorheen Thematische Partijcommissies genoemd) zijn actief geweest. Het gaat om de TPC's Duurzaamheid, Internationale Samenwerking, Defensie, Zorg, Onderwijs, Openbaar Bestuur en Veiligheid. Deze commissies geven gevraagd en ongevraagd advies aan alle politieke niveaus van de ChristenUnie, maar vooral aan de Tweede Kamerfractie.

## **Informatievoorziening (b)**

### 3. Partijblad ChristenUnie Magazine

Het ledenblad ChristenUnie Magazine is drie keer verschenen. Het eerste nummer was een speciaal verkiezingsnummer. Het derde nummer is vroeger uitgegeven dan oorspronkelijk gepland om de leden z.s.m. achtergrondinformatie te geven over de regeringsdeelname van de ChristenUnie.

### 4. Campagnematerialen en doelgroepcommunicatie

Er zijn diverse campagnematerialen, folders, flyers en advertenties gemaakt, vooral voor de TK campagne, maar ook voor ledenwerving en opleidingscentrum.

### 5. Informatie via internet naar leden en lokale afdeling(en)

De website-familie van de ChristenUnie heeft vele onderdelen. De hoofdsite [www.christenunie.nl](http://www.christenunie.nl) is de belangrijkste en wordt dagelijks bijgehouden. Elke lokale en provinciale afdeling heeft haar eigen site, evenals elke geleding. Vanuit het partijbureau vindt ondersteuning plaats in de vorm van advies op het gebied van techniek, vormgeving en communicatie. De ChristenUnie maakt ook ruimschoots gebruik van de mogelijkheden die social media biedt om haar leden en supporters te informeren en te activeren. De partij is actief op platformen als Facebook, Twitter en Instagram.

Elke maand wordt een algemene nieuwsbrief verstuurd naar alle leden en andere contacten waar we mailadressen van hebben. We hebben werkende e-mailadressen van bijna 80% van de leden. Daarnaast wordt er maandelijks een aantal nieuwsbrieven verstuurd naar specifieke doelgroepen: vrienden, besturen, bestuurders en bidders.

### 6. Congreskosten

Er zijn in 2017 twee partijcongressen gehouden, beide in samenwerking met de Bestuurdersvereniging. Het 35ste partijcongres vond plaats op 20 mei in Lunteren. Er waren ongeveer 450 bezoekers. Het hoofdthema was Geloofsvrijheid. In de goed bezochte deelsessies werd de vernieuwing van het kernprogramma besproken aan de hand van de drie kernwaarden van de ChristenUnie. Het 36ste partijcongres is gehouden op 25 november in Nijkerk. Dit congres was vooraf uitverkocht. Het aantal bezoekers was ongeveer 680, een record. Het was het eerste congres sinds het aantreden van kabinet Rutte III, met VVD, CDA, D66 en ChristenUnie.

Dit congres had als dagthema "Samen Waardevol". Dit was tevens de aftrap en thema van de gemeenteraadsverkiezingen in 2018. In de deelsessies hebben de partijleden en politici met leiders van maatschappelijke organisaties nagedacht over hoe we als christenen samen een positieve invloed op de samenleving kunnen hebben. Naast bovenstaande reguliere congressen zijn er nog 3 extra regiobijeenkomsten geweest met leden en geïnteresseerden om terug te blikken op de formatie en regeerakkoord. Te weten in Hilversum, Gouda, en Drachten.

### **Contact zusterpartijen buitenland (c)**

Het Landelijk Bestuur van de ChristenUnie is q.q. ook bestuur van de FICDD, de Foundation for International Christian Democratic Development. Deze stichting stimuleert democratische processen in Oost-Europese landen en in enkele landen buiten Europa. Hiervoor wordt een subsidie ontvangen van het ministerie van BZK. De FICDD is gehuisvest in het partijbureau van de ChristenUnie. De jaarrekening (met activiteitenverslag) van de FICDD is als bijlage bij het Jaarverslag van de ChristenUnie gevoegd.

De ChristenUnie is mede-oprichter en actief lid van de Europese partij ECPM, de European Christian Political Movement. Tweede Kamerlid Stieneke van der Graaf is lid van het bestuur van de ECPM. ECPM houdt kantoor in Amersfoort en Brussel. De ChristenUnie-vertegenwoordiger Peter van Dalen is lid van de fractie van Europese Conservatieven en Hervormers (ECR). De ChristenUnie is ook lid van Sallux, de Christian Political Foundation for Europe. Sallux is de politieke "denktank" van de ECPM en houdt kantoor in Amersfoort.

### **Politiek-wetenschappelijke activiteiten (d)**

Het Wetenschappelijk Instituut (WI), de Mr. G. Groen van Prinstererstichting dient de partij en de samenleving met het leveren van politiek-wetenschappelijke bijdragen in de vorm van publicaties, bijeenkomsten en debat. Het WI wordt door de ChristenUnie met een financiële bijdrage van € 34.000 gesteund. Overige inkomsten van het WI zijn bijdragen van donateurs en subsidie van het ministerie van BZK. Het WI is gehuisvest in het partijbureau van de ChristenUnie. Het WI heeft een eigen jaarverslag en jaarrekening.

### **Politieke participatie jongeren (e)**

De ChristenUnie heeft Perspectief aangewezen als haar officiële politieke jongeren organisatie. Perspectief heeft dit jaar geen financiële ondersteuning gekregen, dit is nl. al in 2016 gebeurt. Perspectief is gehuisvest in het partijbureau van de ChristenUnie. Perspectief heeft een eigen jaarverslag en jaarrekening.

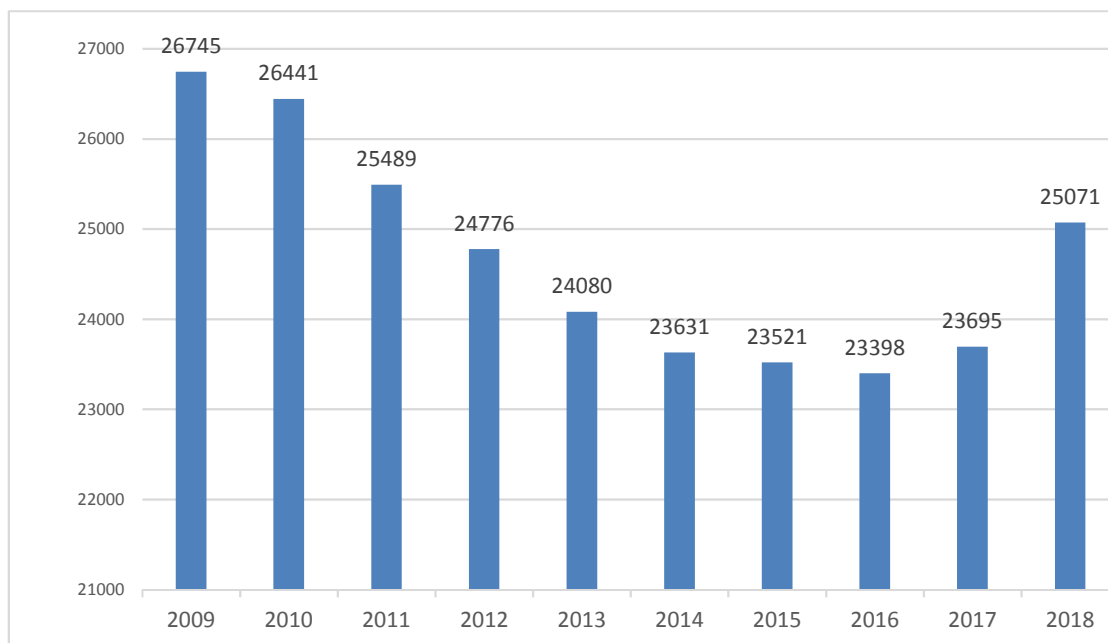
## Ledenwerving (f)

### 7. Ledenwerving

In 2017 heeft de ChristenUnie een mooie netto-ledenwinst van 1.376 behaald. In totaal hebben 2.283 nieuwe leden zich aangemeld en 907 leden hebben zich uitgeschreven. Het totaal aantal leden per 1 januari 2018 is 25.071. Vooral rond de Tweede Kamerverkiezingen in maart en bij de deelname van de ChristenUnie aan het kabinet Rutte III zijn er veel nieuwe leden bijgekomen. Met Ledenwerving is goed ingespeeld op deze gebeurtenissen met diverse acties en communicatie uitingen. In 2017 is de ledengroei verder gestimuleerd via acties en communicatie uitingen op social media, de website, in nieuwsbrieven, op evenementen, via radio en tv-spotjes en met advertenties.

Naast leden kent de ChristenUnie ook vrienden. Deze vrienden hebben geen zeggenschap binnen de partij, maar ondersteunen de partij financieel en worden via nieuwsbrieven op de hoogte gehouden. Het aantal betalende vrienden in 2017 is 932, iets lager dan in 2016 (955). De gemiddelde bijdrage is hoger nl. € 22 per jaar. (2016 € 18).

Ontwikkeling ledenbestand (per 1 januari) van de ChristenUnie over de afgelopen 10 jaar:



## Betrekken niet-leden bij activiteiten van de partij (g)

### 8. Promotie

In het kader van promotie en ledenwerving was de ChristenUnie in 2017 vertegenwoordigd op diverse (christelijke) evenementen. Deze evenementen lenen zich goed om mensen via een actie te interesseren voor de ChristenUnie. De grootste is de pinksterconferentie Opwekking.

De Open Dag 2017 in Den Haag was de aftrap van verkiezingscampagne. In de Tweede Kamer werden ook dit jaar diverse groepsbezoeken georganiseerd, o.a. voor nieuwe leden.

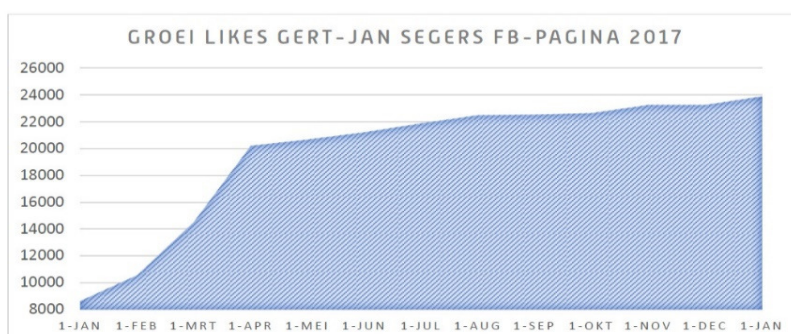
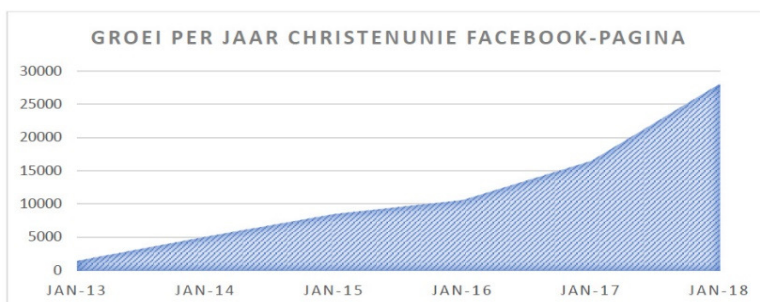
In het kader van promotie is zover mogelijk de huisstijl bewaakt. Diverse huisstijldragers zijn vernieuwd en alle lokale afdelingen hebben een eigen ChristenUnie logo met de gemeente naam ontvangen. Eenduidig gebruik wordt gestimuleerd ter versterking van de totale uitstraling van de ChristenUnie.

### 9. Informatie via internet (naar niet leden)

Op de website en op onze sociale media kanalen verschijnen dagelijks, vaak meerdere keren per dag, nieuws-updates over wat onze parlementariërs hebben gedaan en gezegd. Via de persvoorlichting wordt de Nederlandse geschreven pers, radio en televisie voorzien van informatie.

### 10. Radio, tv en nieuwe media

2017 was vanwege de Tweede Kamerverkiezingen een uitstekend jaar voor onze kanalen op social media. Zelden kregen we meer aandacht dan tijdens die belangrijke verkiezingen. Zo'n beetje elk record van ons is vorig jaar dan ook verbroken. De Facebookpagina van de ChristenUnie is gestegen van 16.463 tot 28.072 likes, die van Gert-Jan Segers van 8.616 tot 23.888 likes. De meest populaire posts gingen vooral over het optreden van Gert-Jan Segers tijdens het slotdebat aan de vooravond van de verkiezingen, het videofragment daarvan had een bereik van ruim een half miljoen (536.530) mensen. Op Twitter steeg ons aantal volgers van 14.753 naar 21.952 volgers. Op Instagram, waar we steeds actiever worden, zijn we ruim verdriedubbeld naar 1.516 volgers.





## Werving, begeleiding politieke ambtsdragers (h)

### 11. Opbouwwerk en advies

Zittende politieke ambtsdragers worden ondersteund door een aantal medewerkers van de afdeling Opleiding en Advies. Deze afdeling is een samenwerking van het partijbureau en Bestuurdersvereniging.

<b>Functie/ rol</b>	<b>1-1-2017</b>	<b>1-1-2018</b>
Gemeenteraadslid	432	423
Wethouder	84	80
Burgemeester	12	12
Provinciale Statenlid	31	31
Gedeputeerde Statenlid	3	3
Lid AB waterschap	17	15
Lid DB waterschap	6	5
Lid Tweede Kamer	5	5
Lid Eerste Kamer	3	3
Europarlementariër	1	1
Minister	0	2
Staatssecretaris	0	1
<u>Overige leden BV</u>	<u>183</u>	<u>207</u>
<b><u>TOTAAL leden BV</u></b>	<b><u>770</u></b>	<b><u>785</u></b>

Door herindelingen is het aantal gemeenteraadsleden en waterschappers licht gedaald.

### 12. Opleidingscentrum i.c.m. 15. Meningsvorming en ondersteuning politieke ambtsdragers

Ondersteuning vindt plaats door het aanbieden van cursussen door het Opleidingscentrum (zie activiteit 1), door het organiseren van ontmoetingen voor specifieke doelgroepen en door het aanbieden van algemene adviezen en door maatwerk-advisering.

### 13. Selectie ambtsdragers en talentontwikkeling

In 2017 is geïnvesteerd in het trainen en selecteren van kandidaat-wethouders voor de gemeenteraadsverkiezingen van maart 2018. 24 kandidaten hebben een vierdaagse training gevolgd en een ontwikkelassessment gedaan.

### 14. Digitale nieuwsbrief

Voor verschillende doelgroepen worden maandelijkse nieuwsbrieven gemaakt. Bijvoorbeeld voor leden van provinciale staten, gemeenteraden en besturen van waterschappen.

### 15. Ondersteuning politieke ambtsdragers

Zie 11 (opbouwwerk en advies) en 12 (opleidingscentrum)

## Verkiezingscampagnes (i)

### 16. TK-verkiezingen 15 maart 2017

Er is een intensieve campagne gevoerd voor de TK verkiezingen van 15 maart. Het was een mix van fysiek en online aanwezig zijn. Ook radio en televisieoptredens zijn belangrijk. De voorbereidingen voor de gemeenteraadsverkiezingen van 21 maart 2018 zijn al tijdens de Tweede Kamercampagne begonnen. Voor de gehouden herindelingsverkiezingen op 22 november 2017 is in vijf gemeenten campagne gevoerd.

## **1.3 Informatie over bestuur en directie**

### **1.3.1 Taak en werkwijze van directie en bestuur**

Het Landelijk Bestuur is het bestuur van de ChristenUnie in de zin van de wet en bestaat uit:

- a. de voorzitter, die in functie door het partijcongres wordt benoemd en
  - b. algemene bestuursleden, die door het partijcongres worden benoemd
- waarbij het aantal leden door het partijcongres wordt bepaald op ten minste vijf en ten hoogste zeven. Behoudens de beperkingen volgens de statuten is het Landelijk Bestuur belast met het besturen van de ChristenUnie.

Het Landelijk Bestuur vergadert doorgaans eens per maand, de zomermaanden uitgezonderd. De fractievoorzitter van de Tweede Kamer en de Eerste Kamer, de delegatieleider in het Europees Parlement en de directeur van het partijbureau zijn vaste adviseurs van het Landelijk Bestuur. Het Landelijk Bestuur vergadert een aantal keren per jaar in bijzijn van de voorzitters van Provinciale Unies.

De ChristenUnie kent een partijbureau. Dit bureau is gevestigd in Amersfoort. Het partijbureau ondersteunt en verbindt de partij, haar geledingen en leden bij het realiseren van partijdoelstellingen op het gebied van politiek en bestuur, administratie, communicatie, campagne, toerusting en ontwikkeling. Het partijbureau is verbonden met mensen die vanuit hun christen-zijn invloed willen uitoefenen in politiek en maatschappij. Het partijbureau opereert onder verantwoordelijkheid van het Landelijk Bestuur.

De volgende kerncompetenties voor alle medewerkers van het partijbureau zijn vastgesteld:

- Resultaatgerichtheid
- Organisationsensitiviteit
- Klantgerichtheid

### **1.3.2 Bezoldigings- en vergoedingsbeleid**

Leden van het Landelijk Bestuur krijgen alleen een vergoeding voor gemaakte onkosten. Zij ontvangen geen vacatiegeld of andersoortige vergoedingen.

Het personeel werkzaam bij de ChristenUnie valt niet onder een CAO. Voor de salariëring wordt gebruik gemaakt van de salarisschalen van rijksambtenaren (BBRA). De functie van directeur partijbureau is ingeschaald in schaal 13. Overige functies zijn ingeschaald in de schalen 6 tot en met 11.

### 1.3.3 Nevenfuncties bestuursleden en directeur

#### **Piet Adema**

Voorzitter Ondernemersorganisatie Schoonmaak- en Bedrijfsdiensten (OSB) (bezoldigd)  
Lid RvC Larcom bv te Ommen (bezoldigd)  
Lid RvC NV Rendo te Meppel (bezoldigd)  
Voorzitter Stichting WTC Expo/PBH te Leeuwarden (bezoldigd)  
Voorzitter NVB Nederlandse vereniging van Bouwers (Bezoldigd).

#### **Mark de Boer**

Algemeen directeur Stichting Ark Mission, Amsterdam (bezoldigd)  
Voorzitter van het bestuur van stichting Global Aid Network, Amersfoort (onbezoldigd)  
Voorzitter van het bestuur van stichting Building People Bringing Life, Almere (onbezoldigd)

#### **Klaas Tigelaar**

Burgemeester Leidschendam-Voorburg (bezoldigd)  
Diverse functiegerelateerde nevenfuncties (onbezoldigd):  
Lid Algemeen Bestuur Veiligheidsregio Haaglanden  
Lid Algemeen Bestuur Metropoolregio Rotterdam Den Haag  
Voorzitter Adviesraad Christiaan Huygens Wetenschapsprijs  
Vicevoorzitter en penningmeester Vereniging Zuid Hollandse Gemeenten, afd. van de VNG.  
Lid bestuur Vereniging Sport en Gemeenten (onbezoldigd)  
Vicevoorzitter Stichting Sportservice Nederland (bezoldigd)  
Voorzitter RvC Ikazia Ziekenhuis Rotterdam (bezoldigd)

#### **Fred Ruiten**

Directeur bij Fimai BV (bezoldigd)  
Voorzitter Raad van Toezicht CSG Jan Arentsz (onbezoldigd)  
Lid Raad van Toezicht Van der Meij College Alkmaar (onbezoldigd)  
Voorzitter Raad van Toezicht Stichting Forte Kinderopvang (onbezoldigd)  
Vice-voorzitter/penningmeester Stichting 180 (onbezoldigd)  
Voorzitter Stichting Hart voor Heerhugowaard (onbezoldigd)  
Penningmeester Stichting Pryluky (onbezoldigd)

#### **Leon Meijer**

Wethouder Gemeente Ede (bezoldigd)  
Onbetaalde nevenfuncties uit hoofde van het wethouderschap Milieu:  
Aandeelhouder gemachtigde afvalcombinatie De Vallei  
Lid van de aandeelhoudersvertegenwoordiging van de afvalenergiecentrale ARN B.V.  
Lid platform Water Vallei en Eem

Commissielid Overleg en Voorlichting Milieuhygiëne Militair Luchtvaartterrein Deelen

Lid Algemeen Bestuur Regio De Vallei.

Voorzitter stuurgroep aanpak Fijnstof problematiek Foodvalley.

Voorzitter stuurgroep Warmte (aanleg warmtenet Ede)

Onbetaalde nevenfuncties uit hoofde van het wethouderschap Vervoer:

Voorzitter stuurgroep basismobiliteit Foodvalley

Adviesgroep Regiotaxi Gelderland

Stuurgroep Valleilijn

Voorzitter Stichting parkeren Ede-Centrum

Vervoersberaad De Vallei

Voorzitter stuurgroep Breedband buitengebied Foodvalley

Onbetaalde nevenfuncties uit hoofde van het wethouderschap Handhaving:

Lid algemeen en Dagelijks Bestuur Omgevingsdienst de Vallei (OddV)

Onbetaalde nevenfuncties uit hoofde van het wethouderschap Jeugdzorg:

Voorzitter bestuurlijk overleg Jeugdzorg 7 gemeenten binnen Foodvalley.

(Barneveld, Ede, Nijkerk, Renswoude, Rheden, Scherpenzeel en Veenendaal)

Voorzitter G7, bestuurlijk overleg van de 7 Gelderse jeugdzorg regio's

Lid stuurgroep programma landelijke aanpak "Multiprobleemgezinnen met een Roma-achtergrond.

Lid VNG subcommissie Jeugd.

Onbetaalde overige nevenfuncties:

Lid bestuur stichting Christenen voor Israël

Voorzitter bestuur Christians for Israel International

### **Hanneke Palm**

Senior adviseur bij het Ministerie van Justitie en Veiligheid (bezoldigd)

Docent mensenrechten aan Academie voor Wetgeving, twee keer per jaar (bezoldigd)

Als Legal Intern gewerkt voor International Justice Mission in Zuid-Azië. 2,5 maand in de zomer van 2017 (onbezoldigd)

### **Joanne van der Schee - van de Kamp**

Advocacy coördinator bij Prisma (bezoldigd)

### **Menno van Hulst**

Directeur Partijbureau ChristenUnie (bezoldigd)

Voorzitter stichting Light for the World (onbezoldigd)



## 1.4 Toekomstplannen en risicobeheersing

Voor de landelijke partij zijn verkiezingen de belangrijkste mijlpalen. Een kernrisico voor een politieke partij is dat door de Tweede Kamerverkiezingen de hoogte van de subsidie verstrekt door het Ministerie van Binnenlandse Zaken en Koninkrijksrelaties wijzigt, deze subsidie is immers deels afhankelijk van het aantal zetels in de Tweede Kamer. Qua inkomsten zijn verder van belang de contributies van de leden en giften. De ChristenUnie heeft een stabiele achterban, waardoor het risico op een daling van het aantal zetels relatief laag wordt ingeschat. Ook is het zo dat het ledenaantal al twee jaar achter elkaar toeneemt. Om de risico's te beheersen zijn diverse maatregelen getroffen. Zo wordt er naar gestreefd de personele organisatie zo flexibel mogelijk in te richten, zodat indien nodig snel kan worden bijgestuurd. Verder is er een continuïteitsreserve gevormd. Deze is van voldoende omvang om risico's die zich op korte termijn kunnen voordoen op te vangen.

Er komen meerdere verkiezingen achter elkaar aan: in 2018 gemeenteraadsverkiezingen en ook veel herindelingsverkiezingen, in 2019 Provinciale Staten-, waterschaps-, Eerste Kamer- en Europese verkiezingen. Ondertussen wordt al vooruit gekeken naar de volgende Tweede Kamerverkiezingen die gepland staan voor het voorjaar van 2021, maar altijd eerder kunnen plaatsvinden.

Een politieke partij is o.a. een campagneorganisatie. Er hebben zich de afgelopen jaren enorme verschuivingen voorgedaan in de manier van campagnevoeren. De meest zichtbare component hiervan is de opkomst van sociale media, waardoor in feite iedereen 'journalist' is geworden. Er vormen zich allerlei netwerken binnen de ChristenUnie en binnen de christelijke beweging. Deze ontwikkelingen hebben een grote invloed op de cultuur maar ook de structuur van de partij. Sommige lokale afdelingen spelen al heel goed op de ontwikkelingen in. Andere moeten gestimuleerd worden om goed in te spelen op de ontwikkelingen. Vanuit de landelijke partij zal in elk geval tot en met de Provinciale Statenverkiezingen er extra op inzetten om lokale afdelingen te ondersteunen in hun proces van doorontwikkeling in de netwerksamenleving.

Het proces om te komen tot een vernieuwd kernprogramma is in volle gang. Er wordt naar gestreefd om het nieuwe kernprogramma eind 2018 aan het partijcongres voor te leggen ter vaststelling.

Getekend te Amersfoort,

Piet Adema, voorzitter

## **2. Jaarrekening      2017**

## 2.1 Balans per 31 december 2017

na resultaatbestemming

	31 december 2017		31 december 2016			31 december 2017		31 december 2016	
	€	€	€	€		€	€	€	€
<b>ACTIVA</b>					<b>PASSIVA</b>				
<b>Immateriële vaste activa</b>					<b>Reserves</b>				
Software		37.680		63.945	Algemene reserve	186.822		211.822	
<b>Materiële vaste activa</b>					Continuïteitsreserve	300.000		275.000	
Inrichting gebouwen	21.155		9.037		Verkiezingsreserve	<u>202.500</u>		<u>367.500</u>	
Inventaris	3.911		1.998				689.322		854.322
Hardware	<u>18.380</u>		<u>10.024</u>		<b>Kortlopende schulden</b>				
		43.446		21.059	Crediteuren	23.173		66.578	
<b>Voorraden</b>		5.475		6.800	Belastingen	31.941		25.348	
<b>Vorderingen</b>		369.409		303.701	Overige kortlopende schulden	<u>117.685</u>		<u>97.169</u>	
<b>Liquide middelen</b>		406.111		647.911			172.799		189.094
		<u>862.121</u>		<u>979.471</u>			<u>862.121</u>		<u>1.043.416</u>



## 2.2 Staat van baten en lasten over 2017

	Realisatie 2017 €	Begroting 2017 €	Realisatie 2016 €
<b>BATEN</b>			
Contributies	1.108.384	1.100.810	1.105.100
Giften	278.407	241.440	83.985
Subsidies	604.307	590.000	594.044
Bijdragen in gezamenlijke kosten	360.901	362.411	331.062
Baten Opleidingscentrum	28.651	15.000	16.486
Overige baten	35.539	36.950	59.868
<b>Totaal baten</b>	<b>2.416.190</b>	<b>2.346.611</b>	<b>2.190.545</b>
<b>LASTEN</b>			
<b>Directe uitgaven aan subsidiabele activiteiten</b>			
Politieke vorming en scholing (a)	15.139	13.250	17.303
Informatievoorziening (b)	197.028	179.953	197.019
Contact zusterpartijen buitenland (c)	-	-	-
Politiek-wetenschappelijke activiteiten (d)	34.000	34.000	34.000
Politieke participatie jongeren (e)	-	-	7.647
Ledenwerving (f)	30.283	30.000	34.307
Betrekken niet-leden bij activiteiten van de partij (g)	96.466	117.663	133.028
Werving, begeleiding politieke ambtsdragers (h)	27.589	28.675	30.169
Verkiezingscampagnes (i)	459.488	430.000	-
	859.993	833.540	453.474
<b>Afdrachten</b>			
Afdrachten aan lokale afdelingen en Provinciale Unies	282.994	283.227	278.374
	282.994	283.227	278.374
<b>Overige uitgaven</b>			
Bestuurskosten	16.531	49.750	20.931
Bureau- en ICT-kosten	189.180	188.527	199.403
Personeelskosten	1.132.617	1.079.821	1.081.518
Huisvestingskosten	99.875	122.500	117.689
	1.438.203	1.440.598	1.419.541
<b>Totaal lasten</b>	<b>2.581.190</b>	<b>2.557.365</b>	<b>2.151.389</b>
Overschot/ tekort	165.000-	210.754-	39.156

## 2.3 Resultaatbestemming

	Realisatie 2017	Realisatie 2016
	€	€
<b>Resultaatbestemming reserves</b>		
Algemene reserve	25.000-	14.156
Continuïteitsreserve	25.000	25.000
Verkiezingsreserve	165.000-	-
	<u>165.000-</u>	<u>39.156</u>

## **2.4 Grondslagen van waardering en bepaling van het resultaat**

### **2.4.1 Algemene grondslagen**

De jaarrekening is opgesteld op basis van Richtlijnen voor de Jaarverslaggeving voor kleine rechtspersonen C1 kleine organisaties-zonder-winststreven. De jaarrekening is opgesteld in Euro's.

### **2.4.2 Vergelijkende cijfers**

De cijfers over 2016 zijn waar nodig aangepast om vergelijkbaarheid met het verslagjaar mogelijk te maken.

## Grondslagen van waardering

### **2.4.3 Algemene grondslagen van waardering**

Voor zover niet anders vermeld, worden activa en passiva opgenomen tegen de geamortiseerde kostprijs.

### **2.4.4 Materiële vaste activa**

De materiële vaste activa benodigd voor de doelstelling en voor de bedrijfsvoering worden gewaardeerd tegen de verkrijgingsprijs verminderd met de op basis van de geschatte levensduur bepaalde afschrijvingen. De afschrijvingen bedragen een percentage van deze verkrijgingsprijs.

### **2.4.5 Vorderingen, liquide middelen, schulden en overlopende activa en passiva**

De vorderingen, liquide middelen, schulden en overlopende activa en passiva zijn opgenomen tegen geamortiseerde kostprijs; waardering geschiedt onder aftrek van een voorziening wegens oninbaarheid, gebaseerd op een individuele beoordeling van de vorderingen.

### **2.4.6 Reserves en fondsen**

Reserves betreffen gelden ter vrije besteding. Door het bestuur kunnen doelreserves worden aangehouden voor aanwending aan een specifiek doel.

Fondsen betreffen gelden die besteed moeten worden in het kader van de doelstelling waarvoor deze ter beschikking zijn gesteld. Dit betreft het niet bestede deel van toegekende donaties en andere fondsen en gelden die vastliggen in vaste activa.

## Grondslagen van resultaatbepaling

### **2.4.7 Algemene grondslagen van resultaatbepaling**

Het resultaat is bepaald als het verschil tussen de baten en alle hiermee verbonden kosten en andere aan het verslagjaar toe te rekenen lasten, met inachtneming van de hiervoor vermelde waarderingsgrondslagen.

#### **2.4.8 Baten**

De baten zijn gevormd door alle aan het verslagjaar toe te rekenen opbrengsten.

Nalatenschappen worden opgenomen in het verslagjaar waarin de omvang van de nalatenschap betrouwbaar kan worden vastgesteld, derhalve indien de betaling is aangekondigd. Voorschotten worden verantwoord in het boekjaar waarin zij worden ontvangen.

Giften in natura worden gewaardeerd tegen de reële waarde.

#### **2.4.9 Personeelsbeloning**

Salarissen en sociale lasten worden toegerekend aan de verslagperiode waarin deze verschuldigd zijn, in overeenstemming met de arbeidsovereenkomsten.

Voor het pensioen geldt een toegezegde bijdrage regeling. De toegezegde bijdragen worden afgedragen aan de pensioenverzekeraar op basis van het pensioencontract.

#### **2.4.10 Kostentoerekening ten behoeve van subsidie Wet Financiering Politieke Partijen**

De personeelskosten zijn op medewerkersniveau toegerekend aan de tien subsidiecategorieën (A t/m I). Het percentage subsidiabele personeelskosten geldt als grondslag voor het toewijzen van de volgende baten en lasten:

##### **Baten**

KVGR-baten

##### **Lasten**

Bestuurs- en bureaunkosten

Huisvestingskosten

De aldus verkregen kostentoerekening staat vermeld in paragraaf 2.8.

## 2.5 Toelichting op de balans per 31 december 2017

### Materiële en immateriële vaste activa

De mutaties in de vaste activa zijn in het hierna volgende schema samengevat:

	Inrichting gebouwen	Inventaris	Hardware	Software	Totaal
	€	€	€	€	€
<b>Stand per 1 januari 2017</b>					
Aanschafwaarde	34.449	3.165	16.114	149.030	202.758
Cumulatieve afschrijvingen	-25.412	-1.167	-6.090	-85.085	-117.754
	<u>9.037</u>	<u>1.998</u>	<u>10.024</u>	<u>63.945</u>	<u>85.004</u>
<b>Mutaties boekjaar</b>					
Investerings	18.760	3.066	12.743	8.921	43.490
Afschrijvingen	-6.642	-1.153	-4.388	-35.186	-47.369
	<u>12.118</u>	<u>1.913</u>	<u>8.356</u>	<u>-26.265</u>	<u>-3.879</u>
<b>Stand per 31 december 2017</b>					
Aanschafwaarde	53.208	6.231	28.858	157.950	246.248
Cumulatieve afschrijvingen	-32.054	-2.320	-10.478	-120.271	-165.123
	<u>21.155</u>	<u>3.911</u>	<u>18.380</u>	<u>37.680</u>	<u>81.125</u>

In de regel wordt afgeschreven over een periode van 5 jaar, uitgaande van een restwaarde van nihil. Per investering wordt gekeken of deze al dan niet sneller of langzamer afgeschreven dient te worden, afhankelijk van het verwachte verloop van de economische waarde van de investering.

	<u>2017</u>	<u>2016</u>
	€	€
<b>Vorraden</b>		
Voorraad promotieartikelen/boeken	5.290	5.000
Voorraad geschenkbonnen	<u>185</u>	<u>1.800</u>
Saldo per 31 december	<u><u>5.475</u></u>	<u><u>6.800</u></u>

In de voorraad promotieartikelen is een bedrag in mindering gebracht voor incurantheid.

### Vorderingen

Debiteuren	30.647	19.500
Rekeningcourant verhoudingen	67.316	54.576
Contributies	591	1.000
Lening u/g Sallux	20.000	-
Vooruitbetaald (o.a. kosten TK-campagne 2017) / nog te ontvangen	132.537	111.282
Nog te ontvangen subsidie ministerie BZK	118.319	117.344
	<u>          </u>	<u>          </u>
Saldo per 31 december	<u><u>369.409</u></u>	<u><u>303.701</u></u>

### Liquide middelen

Kas	889	119
Rabobank betaalrekening giften en contributies	13.816	9.035
Rabobank betaalrekening overige betaalstromen	1.607	16.742
Rabobank spaarrekening	222.000	455.000
SNS Bank meersparen	167.798	167.014
	<u>          </u>	<u>          </u>
Saldo per 31 december	<u><u>406.111</u></u>	<u><u>647.911</u></u>

De liquide middelen zijn vrij opneembaar.

	<u>2017</u>	<u>2016</u>
	€	€
<b>Reserves</b>		
<b>Algemene reserve</b>		
Saldo per 1 januari	211.822	197.666
Bij: volgens resultaatbestemming	<u>25.000-</u>	<u>14.156</u>
Saldo per 31 december	<u><u>186.822</u></u>	<u><u>211.822</u></u>

De algemene reserve heeft de functie van 'vrije reserve' en is bedoeld om overschotten en tekorten op te vangen.

<b>Continuïteitsreserve</b>		
Saldo per 1 januari	275.000	250.000
Bij: volgens resultaatbestemming	<u>25.000</u>	<u>25.000</u>
Saldo per 31 december	<u><u>300.000</u></u>	<u><u>275.000</u></u>

De continuïteitsreserve wordt gevormd voor dekking van risico's op korte termijn en om zeker te stellen dat ook in de toekomst aan verplichtingen kan worden voldaan. De noodzakelijk geachte omvang van de continuïteitsreserve bedroeg op 31 december 2016 € 275.000. De grondslag voor de continuïteitsreserve is de som van:

- tussen de 20% en 25% van de verwachte personeelskosten van het komend jaar en
- tussen de 20% en 25% van de verwachte huisvestingskosten van het komende jaar.

De noodzakelijk geachte omvang zal worden bijgesteld indien 20% en 25% van bovengenoemde kosten minder respectievelijk meer dan de noodzakelijk geachte reserveomvang van € 275.000 bedraagt.

	Kosten 2018	Reserve	Percentage
Personeelskosten	1.224.234		
Huisvestingskosten	<u>109.490</u>		
TOTAAL	<u><u>1.333.724</u></u>	<u><u>300.000</u></u>	<u><u>22,5%</u></u>

	<u>2017</u>	<u>2016</u>
	€	€
<b>Bestemmingsreserve Verkiezingen</b>		
Saldo per 1 januari	367.500	367.500
Mutatie	<u>165.000-</u>	<u>-</u>
Saldo per 31 december	<u><u>202.500</u></u>	<u><u>367.500</u></u>

De reserve verkiezingen is gevormd om de kosten van de Europese en Tweede Kamerverkiezingscampagnes op te vangen. De grondslag voor deze reserve hangt samen met een drietal factoren:

(1) De frequentie van de verkiezingen. Deze is voor de Europese verkiezingen eens per vijf jaar. Voor Tweede Kamerverkiezingen ligt het niet vast. In de grondslag wordt uitgegaan voor eens per drie jaar.

(2) Het noodzakelijk geachte budget. Deze is voor de Europese verkiezingen € 90.000 en voor de Tweede Kamerverkiezingen € 400.000.

(3) Het deel van het budget dat in ieder geval vanuit de reserve gefinancierd zou moeten kunnen worden. Dit deel is bepaald op 75%. Het verleden heeft geleerd dat met name campagnes voor de Tweede Kamerverkiezingen voor een flink groter deel uit de gewone exploitatie betaald kan worden. Dit kan dankzij fors hogere gifteninkomsten in het jaar van Tweede Kamerverkiezingen.

Volgens deze grondslag is de maximaal benodigde verkiezingsreserve € 367.500. Dit bedrag wordt via een dotatiesysteem bereikt. De reserve kan eventueel wel sneller op het maximale streefbedrag komen, maar hoeft niet hoger dan het streefbedrag te zijn. In 2017 wordt dus maximaal 3/4 deel van € 400.000 uit het fonds onttrokken worden. Tegelijk is er een spaardoelstelling van € 100.000 (voor de TK-verkiezingen) en € 13.500 voor de Europese verkiezingen. Per saldo is dit een onttrekking van € 186.500.

<b>Streefbedrag</b>	31-12-14	31-12-15	31-12-16	31-12-17	31-12-18
Tweede Kamerverkiezingen	300.000	300.000	300.000	100.000	200.000
Europese Verkiezingen	13.500	27.000	40.500	54.000	67.500
<b>Totaal</b>	<u><u>313.500</u></u>	<u><u>327.000</u></u>	<u><u>340.500</u></u>	<u><u>154.000</u></u>	<u><u>267.500</u></u>
<b>Werkelijk bedrag</b>	367.500	367.500	367.500	202.500	202.500
<b>Dekking</b>	117%	112%	108%	131%	76%



	<u>2017</u>	<u>2016</u>
	€	€
Overige kortlopende schulden		
Accountant	9.636	7.008
Reservering vakantiegeld inclusief sociale lasten	38.611	36.647
Reservering vakantiedagen inclusief sociale lasten	33.094	27.609
Reservering eindejaarsuitkering inclusief sociale lasten	6.141	5.737
Overige kortlopende schulden	30.202	20.168
	<hr/>	<hr/>
Saldo per 31 december	<u>117.685</u>	<u>97.169</u>

Er was op 31-12-2017 géén crediteur waarbij de ChristenUnie een afzonderlijke schuld van € 25.000 of meer had.

## Niet in de balans opgenomen verplichtingen

### Meerjarige financiële verplichtingen

De ChristenUnie huurt per 1 augustus 2011 een kantoorpand aan de Johan van Oldebarneveltpaan 46 te Amersfoort. Het huurcontract is in 2016 verlengd. De nieuwe huurperiode loopt van 1 januari 2017 tot en met 31 december 2022. De huurprijs bedraagt € 65.000 op jaarbasis. Per 1 januari 2017 zijn lease- en servicecontracten ingegaan voor het gebruik van een e-mail en cloud-omgeving en voor ict-, kopieer- en printapparatuur. De looptijd hiervan bedraagt 6 jaren. De jaarlijkse kosten bedragen € 29.766 per jaar. Ook is per 1 januari 2017 een overeenkomst gestart voor het gebruik van telefoniediensten (hosted voip), inclusief het gebruik van een hoogwaardige glasvezelverbinding. De looptijd bedraagt eveneens 6 jaren. De jaarlijkse kosten bedragen € 3.735.

### Gemeenschappelijke kosten

De ChristenUnie heeft overeenkomsten gesloten met Perspectief (ChristenUnie-jongeren), de mr. G. Groen van Prinstererstichting (het WI), de Bestuurdersvereniging en de FICDD (stichting van de ChristenUnie voor internationale samenwerking en ontwikkeling) en de Stichting Ondersteuning Tweede Kamerfractie ChristenUnie betreffende de verdeling van gezamenlijke kosten.

De verdeling van gezamenlijke huisvestingskosten, bureaustkosten en gemeenschappelijke personeelskosten is geregeld in een "Overeenkomst tot verrekening van voor gemene rekening gemaakte kosten" (KVGR). In een aantal gevallen worden personeelskosten van ChristenUnie-medewerkers doorbelast aan een van de andere entiteiten op basis van een koepelovereenkomst. De doorberekende kosten zijn als baten in de exploitatie van de ChristenUnie opgenomen.

### Verhuur

Europarlementariër Peter van Dalen huurt kantoorruimte bij de ChristenUnie met ingang van 15 augustus 2011. De overeenkomst loopt tot en met mei 2019.

## 2.6 Toelichting op de baten over 2017

	Realisatie 2017 €	Begroting 2017 €	Realisatie 2016 €
<b>Contributies</b>			
Contributies	1.105.282	1.100.810	1.102.942
Contributies voorgaande jaren	3.103	-	2.158
	<u>1.108.384</u>	<u>1.100.810</u>	<u>1.105.100</u>

De contributiebaten betreffen alle gefactureerde contributies over 2017. Hiervan is ruim 99% ook daadwerkelijk ontvangen. Jaarlijks wordt een inschatting gemaakt van het bedrag dat nog binnenkomt. Het overige deel wordt afgeschreven (zie toelichting van de lasten). Wanneer er meer geld dan verwacht binnenkomt op contributies van voorgaande jaren, geldt het als een baat in het verslagjaar.

### Giften

Vrienden van de ChristenUnie	21.202	19.440	20.890
Giften uit acties	230.478	207.000	5.920
Legaten	-	-	33.846
Overige giften	26.727	15.000	23.330
	<u>278.407</u>	<u>241.440</u>	<u>83.985</u>

Zowel de directe baten (giften) als de lasten voor de TK-campagne worden in het verkiezingsjaar 2017 geboekt. Dit verklaart het lage bedrag aan "giften uit acties" in 2016. De hoge opbrengst in 2017 houdt direct verband met de acties rondom de TK-2017 verkiezingen. In de giften zijn ook lasten verantwoord van circa € 63.000 (waaronder belacties, direct mailing, en kosten diner).

Een overzicht van donateur(s) die in 2017 € 4.500 of meer hebben gedoneerd wordt separaat aan het min. van. BZK toegestuurd. In 2017 zijn er geen legaten of nalatenschappen ontvangen. Geen enkele donateur heeft één of meerdere bijdrage(n) in natura gedoneerd ter waarde van € 4.500 of meer.

### Subsidies

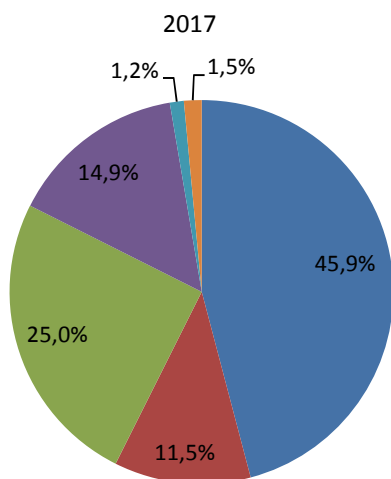
Subsidie Wet Financiering Politieke Partijen	591.593	590.000	586.718
Subsidie Wet Financiering Politieke Partijen (voorgaande jaren)	12.715	-	7.326
	<u>604.307</u>	<u>590.000</u>	<u>594.044</u>

### Bijdragen in gezamenlijke kosten

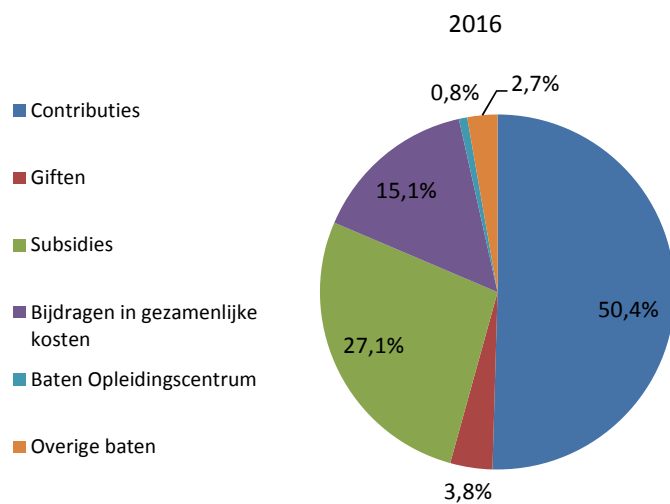
Gezamenlijke kosten Bestuurdersvereniging (BV)	196.041	198.036	180.319
Gezamenlijke kosten Wetenschappelijk Instituut (WI)	54.425	52.346	53.137
Gezamenlijke kosten FICDD	69.552	71.209	56.501
Gezamenlijke kosten Perspectief, ChristenUnie-jongeren	19.593	18.844	19.129
Gezamenlijke kosten St. Ondersteuning TK-fractie CU	10.000	10.000	10.000
Huuropbrengsten eurofractie	11.290	11.976	11.976
	<u>360.901</u>	<u>362.411</u>	<u>331.062</u>

De ChristenUnie heeft overeenkomsten gesloten met andere partijgeledingen betreffende de verdeling van gezamenlijke kosten.

	Realisatie 2017 €	Begroting 2017 €	Realisatie 2016 €
<b>Baten Opleidingscentrum</b>			
Cursusbijdragen Opleidingscentrum	28.651	15.000	16.486
	<u>28.651</u>	<u>15.000</u>	<u>16.486</u>
<b>Overige baten</b>			
Baten ChristenUnie Magazine	22.563	30.950	25.296
Verkopen	12.260	2.000	13.182
Rente	1.742	4.000	6.087
Nagekomen baten	1.026-	-	15.303
	<u>35.539</u>	<u>36.950</u>	<u>59.868</u>
<b>TOTAAL BATEN</b>	<u>2.416.190</u>	<u>2.346.611</u>	<u>2.190.545</u>



### Herkomst baten



## 2.7 Toelichting op de lasten over 2017

	Realisatie 2017	Begroting 2017	Realisatie 2016
	€	€	€
<b>Uitgaven aan subsidiabele activiteiten</b>			
<b>Politieke vorming en scholing (a)</b>			
1. Opleidingscentrum	14.483	11.250	11.125
2. Politieke beleidsontwikkeling	656	2.000	6.178
	<u>15.139</u>	<u>13.250</u>	<u>17.303</u>
<b>Informatievoorziening (b)</b>			
3. ChristenUnie Magazine	93.116	101.290	94.744
4. Campagnematerialen	3.924	2.000	8.478
5. Informatie via internet	25.310	26.663	31.670
6. Congres	74.677	50.000	62.128
	<u>197.028</u>	<u>179.953</u>	<u>197.019</u>
<b>Contact zusterpartijen buitenland (c)</b>			
Activiteiten via FICDD, de ChristenUnie stichting voor internationale samenwerking en ontwikkeling	-	-	-
<b>Politiek-wetenschappelijke activiteiten (d)</b>			
Activiteiten via Mr. G. Groen v. Prinstererstichting	34.000	34.000	34.000
<b>Politieke participatie jongeren (e)</b>			
Activiteiten via PerspectieF, ChristenUnie-jongeren	-	-	7.647
<b>Ledenwerving (f)</b>			
7. Kosten Ledenwerving	30.283	30.000	34.307
	<u>30.283</u>	<u>30.000</u>	<u>34.307</u>

	Realisatie 2017 €	Begroting 2017 €	Realisatie 2016 €
<b>Betrekken niet-leden bij activiteiten van de partij (g)</b>			
8. Promotie	25.997	38.500	56.223
9. Informatie via internet	25.310	26.663	31.670
10. Radio, tv en nieuwe media	45.160	52.500	45.136
	<u>96.466</u>	<u>117.663</u>	<u>133.028</u>
<b>Werving, begeleiding politieke ambtsdragers (h)</b>			
11. Opbouwwerk en advies	3.863	5.000	5.571
12. Opleidingscentrum	14.483	11.250	11.125
13. Selectie ambtsdragers	3.619	6.500	6.435
14. Digitale nieuwsbrief	5.624	5.925	7.038
15. Ondersteuning politieke ambtsdragers	-	-	-
	<u>27.589</u>	<u>28.675</u>	<u>30.169</u>
<b>Verkiezingscampagnes (i)</b>			
16. TK-verkiezingen 15 maart 2017	459.488	430.000	-
	<u>459.488</u>	<u>430.000</u>	<u>-</u>
<p>Zowel de directe baten (giften) als de lasten voor de TK-campagne worden in het verkiezingsjaar 2017 geboekt. Inzet van personeel wordt in 2016 al wel aan deze activiteit toegerekend (zie 2.8 Kostentoerekening).</p>			
<b>Afdrachten</b>			
<b>Afdrachten aan lokale afdelingen en Provinciale Unies</b>			
Aan lokale afdelingen	211.523	211.168	206.634
Aan Provinciale Unies	71.471	72.059	71.740
	<u>282.994</u>	<u>283.227</u>	<u>278.374</u>
<b>Overige uitgaven</b>			
<b>Bestuurskosten</b>			
Vergaderkosten	1.540	3.000	2.613
Reiskosten bestuursleden	9.351	8.000	7.499
Partijdecoraties	133	-	-
Overige bestuurskosten	5.507	38.750	10.818
	<u>16.531</u>	<u>49.750</u>	<u>20.931</u>

Onder "overige bestuurskosten" is mede begroot een bedrag voor "ruimte voor nieuw beleid". Deze kosten komen terug bij de personeelskosten.

	Realisatie 2017 €	Begroting 2017 €	Realisatie 2016 €
<b>Bureau- en ICT-kosten</b>			
Bureau- en kantoorkosten	75.193	77.000	77.051
Accountant en adviseurs	15.183	16.000	24.650
Afschrijvingen MVA	47.369	50.827	52.634
Afschrijving niet betaalde contributies	10.592	17.500	11.573
ICT-kosten	40.843	27.200	33.494
	<u>189.180</u>	<u>188.527</u>	<u>199.403</u>
<b>Personeelskosten</b>			
Lonen en salarissen	867.927	821.501	800.254
Sociale lasten	146.134	138.062	134.305
Pensioenlasten	50.648	45.553	49.039
Overige personeelskosten	67.908	74.705	97.919
	<u>1.132.617</u>	<u>1.079.821</u>	<u>1.081.518</u>
Het gemiddeld aantal werknemers gedurende het boekjaar 2017 bedroeg 18,65 FTE (2016: 18,55). Dit is exclusief stagiaires.			
<b>Huisvestingskosten</b>			
Huur- en servicekosten	65.000	77.500	80.221
Onderhoudskosten	2.902	3.250	1.591
Energiekosten	6.979	13.000	9.416
Overige huisvestingskosten	24.993	28.750	26.461
	<u>99.875</u>	<u>122.500</u>	<u>117.689</u>
<b>TOTAAL LASTEN</b>	<u>2.581.190</u>	<u>2.557.365</u>	<u>2.151.389</u>

## 2.8 Kostentoerekening subsidiabele activiteiten (WFPP)

	Directe kosten	Personeels- kosten	Bestuurs- en bureaunkosten	Huisvestings- kosten	KVGR baten	<b>TOTAAL 2017</b>
<b>Politieke vorming en scholing (a)</b>						
1. Opleidingscentrum	14.483	72.767	13.216	6.417	-7.692	99.191
2. Politieke beleidsontwikkeling	656	61.739	11.213	5.444	-6.526	72.526
<b>Subtotaal Politieke vorming en scholing (a)</b>						<b><u>171.716</u></b>
<b>Informatievoorziening (b)</b>						
3. ChristenUnie Magazine	93.116	31.487	5.719	2.777	-3.328	129.770
4. Campagnematerialen	3.924	34.157	6.204	3.012	-3.611	43.687
5. Informatie via internet	25.310	40.275	7.315	3.551	-4.257	72.194
6. Congres	74.677	36.407	6.612	3.210	-3.848	117.059
<b>Subtotaal Informatievoorziening (b)</b>						<b><u>362.710</u></b>
<b>Contact zusterpartijen buitenland (c)</b>						
Resultaat kosten FICDD 2017 (eigen jaarrekening, zie bijlage)	257.895					257.895
<b>Subtotaal Contact zusterpartijen buitenland (c)</b>						<b><u>257.895</u></b>
<b>Politiek-wetenschappelijke activiteiten (d)</b>						
Resultaat kosten WI 2017 (eigen jaarrekening)	457.785					457.785
<b>Subtotaal Politiek-wetenschappelijke activiteiten (d)</b>						<b><u>457.785</u></b>
<b>Politieke participatie jongeren (e)</b>						
Resultaat kosten Perspectief 2017 (eigen jaarrekening)	71.839					71.839
<b>Subtotaal Politieke participatie jongeren (e)</b>						<b><u>71.839</u></b>



	Directe kosten	Personeels- kosten	Bestuurs- en bureaukosten	Huisvestings- kosten	KVGR baten	<b>TOTAAL 2017</b>
<b>Ledenwerving (f)</b>						
7. Kosten Ledenwerving	30.283	34.015	6.178	2.999	-3.596	69.879
Subtotaal Ledenwerving (f)						<b>69.879</b>
<b>Betrekken niet-leden bij activiteiten van de partij (g)</b>						
8. Promotie	25.997	34.015	6.178	2.999	-3.596	65.593
9. Informatie via internet	25.310	43.381	7.879	3.825	-4.586	75.810
10. Radio, tv en nieuwe media	45.160	20.236	3.675	1.784	-2.139	68.716
Subtotaal Betrekken niet-leden bij activiteiten van de partij (g)						<b>210.119</b>
<b>Werving, begeleiding politieke ambtsdragers (h)</b>						
11. Opbouwwerk en advies	3.863	36.962	6.713	3.259	-3.907	46.891
12. Opleidingscentrum	14.483	40.279	7.316	3.552	-4.258	61.371
13. Selectie ambtsdragers	3.619	29.397	5.339	2.592	-3.107	37.839
14. Digitale nieuwsbrief	5.624	27.845	5.057	2.455	-2.943	38.039
15. Ondersteuning politieke ambtsdragers	0	10.817	1.965	954	-1.143	12.593
Subtotaal Werving, begeleiding politieke ambtsdragers (h)						<b>196.734</b>
<b>Verkiezingscampagnes (i)</b>						
16. TK-verkiezingen 15 maart 2017	459.488	87.528	15.897	7.718	-9.252	561.379
Subtotaal Verkiezingscampagnes (i)						<b>561.379</b>
<b>TOTAAL</b>	<b>1.613.512</b>	<b>641.307</b>	<b>116.477</b>	<b>56.551</b>	<b>-67.789</b>	<b>2.360.058</b>

Deel subsidiabele personeelskosten van de totale personeelskosten:

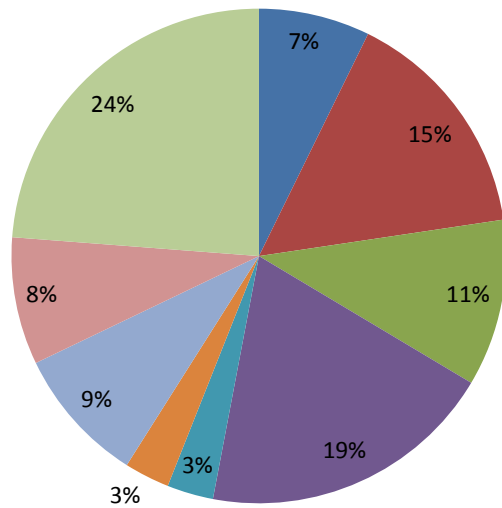
57%

<b>Toerekenbare bestuurs- en bureaunkosten</b>	<b>Totaal</b>	<b>Subs. factor</b>	<b>Toerekenbaar</b>
Totale bestuurs- en bureaunkosten, maal het deel subsidiabele kosten van de totale personeelskosten	205.711	57%	116.477
<b>Toerekenbare huisvestingskosten</b>			
Totale huisvestingskosten, maal het deel subsidiabele kosten van de totale personeelskosten	99.875	57%	56.551
<b>Toerekenbare KVGR-baten (zie 2.6 Toelichting op de baten over 2017)</b>			
Totale KVGR-baten, maal het deel subsidiabele personeelskosten van de totale personeelskosten	119.723	57%	67.789

	2017	% 2017	2016	% 2016
<b>Overzicht subsidiabele kosten ChristenUnie en neveninstellingen:</b>				
Politieke vorming en scholing (a)	171.716	7%	163.609	9%
Informatievoorziening (b)	362.710	15% 1	364.599	21%
Contact zusterpartijen buitenland (c)	257.895	11%	215.913	12%
Politiek-wetenschappelijke activiteiten (d)	457.785	19%	349.372	20%
Politieke participatie jongeren (e)	71.839	3%	57.516	3%
Ledenwerving (f)	69.879	3%	77.303	4%
Betrekken niet-leden bij activiteiten van de partij (g)	210.119	9%	249.321	14%
Werving, begeleiding politieke ambtsdragers (h)	196.734	8%	189.345	11%
Verkiezingscampagnes (i)	561.379	24%	85.328	5%
<b>TOTAAL</b>	<b>2.360.058</b>	<b>100%</b>	<b>1.752.305</b>	<b>100%</b>

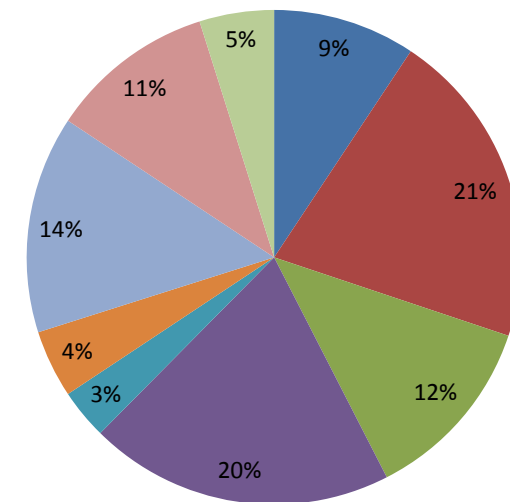
## Kostenverdeling subsidiabele activiteiten

2017



- Politieke vorming en scholing (a)
- Informatievoorziening (b)
- Contact zusterpartijen buitenland (c)
- Politiek-wetenschappelijke activiteiten (d)
- Politieke participatie jongeren (e)
- Ledenwerving (f)
- Betrekken niet-leden bij activiteiten van de partij (g)
- Werving, begeleiding politieke ambtsdragers (h)
- Verkiezingscampagnes (i)

2016



## 2.9 Ondertekening

Vastgesteld en goedgekeurd te Amersfoort, dd. 13 april 2018.

---

Piet Adema  
Voorzitter

---

Fred Ruiten  
Secretaris en penningmeester

---

Klaas Tigelaar  
Vice-voorzitter

---

Leon Meijer  
Internationaal secretaris

---

Mark de Boer  
Lid

---

Hanneke Palm  
Lid

---

Joanne van der Schee - van de Kamp  
Lid

### **3. Overige gegevens**

## **Controleverklaring**

Deze pagina wordt vervangen door de controleverklaring

## **Bijlagen**





## **JAARREKENING 2017**



**AMERSFOORT**

## Activiteitenverslag FICDD

### Algemeen

De Foundation for International Christian Democratic Development (FICDD) is de stichting waarin de ChristenUnie haar ondersteunende activiteiten aan zusterorganisaties buiten Nederland onderbrengt. FICDD wordt geheel gesubsidieerd met de Matra MPPP gelden die door het ministerie van BZK beschikbaar worden gesteld. De subsidie voor de Arabische Regio het 'Shiraka' Programma wordt door BZ beschikbaar gesteld. Het stichtingsbestuur van FICDD valt q.q. volledig samen met het Landelijk Bestuur van de ChristenUnie.

### Inleiding

In 2017 heeft FICDD weer met veel van haar vertrouwde partners samengewerkt maar ook nieuwe partners kunnen aantrekken. Alle geplande projecten zijn uitgevoerd op ons project in Erbil, Noord-Irak, Moldavië en Suriname na. (De gelden die voor die projecten waren gereserveerd zijn bij andere projecten toegevoegd en er is een veiligheidstraining voor de FICDD coördinator van bekostigd.) De veiligheidssituatie in Erbil liet het niet toe om onze training doorgang te laten vinden. Uit Suriname hebben we geen hulp/adviesvraag gekregen. Een project dat gepland stond om plaats te vinden in Libanon is in Jordanië georganiseerd. De extra subsidie die voor Matra beschikbaar kwam werd ingezet op lopende projecten in Oekraïne en Georgië. De extra subsidie die we van Shiraka hebben ontvangen zijn ingezet op een lopend CMI project, Tunesië, Jordanië en Noord-Irak (Sallux samenwerking die wel doorgang vond). Het pilot project met de informercials van Comicracy dat in 2016 is gestart, is in 2017 verder uitgewerkt en op het moment van schrijven verwachten we de aanlevering van deze uitgewerkte filmpjes.

Ook in 2017 hebben we weer effectief kunnen samenwerken met de European Christian Political Movement (ECPM). Er zijn projecten gezamenlijk gesponsord en uitgevoerd, gezamenlijke trainers zijn ingezet en de organisaties hebben van elkaars uitgebreide (Europese) netwerk gebruik gemaakt. De voordelen van kostenefficiëntie, een groter internationaal netwerk en uitgebreidere expertise zijn aanzienlijk. Dit jaar was er samenwerking met de ECPM stichting, Sallux in Irak en Georgië. De General Assembly van ECPM en Sallux werden ook door FICDD bijgewoond. Deze vergaderingen zijn naast noodzaak ook handige netwerkgelegenheden omdat veel FICDD project partners ook lid zijn van deze beide organisaties.

Hieronder volgt per project een kort verslag en daarin is dezelfde volgorde aangehouden als in de ingediende begroting.

### De projecten

#### EDI/Masterclass Costa Rica

De succesvolle eerste editie van EDI Costa Rica smaakte naar meer en ook in 2017 is een EDI conferentie georganiseerd. Er waren 10 internationale spreker en 8 lokale NGO's en ongeveer 50 deelnemers. Aan de Masterclass van Movimiento Interamericano de Profesionales Cristianos hebben door het jaar heen meer dan 80 studenten deelgenomen. Ook is er middels online bewustwordingscampagnes veel aandacht geweest voor vrijwilligerswerk door studenten bij NGO's zodat deze beiden versterkt kunnen worden.

### European Christian Political Youth (ECPYouth)

In 2017 is de ECPYouth ook weer een van onze projectpartners geweest. Ze organiseerden zowel in Matra- als in Shiraka-gebied verschillende activiteiten. In februari werd een politiek café georganiseerd met het thema: "What to do with right-wing populism in Europe?" De dag na dit politieke café werd de General Assembly gehouden en werd er een workshop georganiseerd. Ongeveer 30 deelnemers waren aanwezig in Amersfoort. In april organiseerde ECPYouth een regionale conferentie in Parijs: "Frexit: France in or out the European Union?". Hierbij waren 20 ECPYouthleden aanwezig. De jaarlijkse summer school werd in juli in Odessa, Oekraïne georganiseerd met als thema "Overcoming Divisions as a challenge for christian politics". Hier waren ongeveer 50 deelnemers bij betrokken, jongeren uit zowel West- als Oost-Europa.

### EDI Online

Verdere ontwikkeling van EDI Online heeft ook plaatsgevonden. Dit betekent dat studenten die niet live bij een EDI evenement aanwezig kunnen zijn, online toch een 10-weekse EDI cursus kunnen volgen. Er zijn 10 lezingen online geplaatst, er zijn virtuele discussiegroepen ingericht en er zijn toetsen en opdrachten voor de studenten gemaakt. Studenten kunnen een beurs aanvragen om de kosten van de EDI Online cursus terug te krijgen. Onderwerpen die worden behandeld zijn onder andere het christelijke sociaal gedachtegoed, integere handel en duurzame economie.

### CDPP

Afgelopen jaar was een verkiezingsjaar in Georgië; er zijn lokale verkiezingen georganiseerd. Ter voorbereiding op die verkiezingen werd in maart in Oost-Georgië een 2-daagse conferentie georganiseerd voor lokale CDPP politici met workshops over het plannen van een verkiezingscampagne en het rekruteren van nieuwe leden. Een dergelijke conferentie werd in april in West-Georgië georganiseerd. Wegens capaciteitsgebrek bij onze lokale partner kon het project in Moldavië niet doorgaan en heeft in plaats daarvan de CDPP in oktober in Georgië samen met Sallux een 2-daagse conferentie georganiseerd. Tijdens deze conferentie werden nationale en lokale CDPP leiders bijgepraat over het buitenlandbeleid en de toenadering tot de EU. Met name de voordelen die Georgië geniet als het gaat om handelsakkoorden met de EU en visumvrij reizen naar de EU werden besproken.

### USA

In 2017 hebben heeft FICDD de Ukrainian Student Association weer gesponsord. USA stimuleert maatschappelijke- en politieke betrokkenheid onder studenten. Deze christelijke studentenvakbond levert uitstekend werk en hebben 3 'Schools for Youth Activism' georganiseerd. Telkens werden deze weekenden in verschillende delen van Oekraïne en namen ongeveer 40 deelnemers tussen 18-35 jaar oud deel. De drie weekenden vormden een geheel hoewel losse delen ook te volgen waren voor eenmalige deelnemers. Thema's als 'Youth Activism', 'Good Governance' en 'Fighting corruption', werden behandeld.

### IFES Kroatië

In Kroatië werd door IFES Kroatië een conferentie over huiselijk geweld en geweld tegen vrouwen georganiseerd. De ratificatie van de Istanbul Conventie die alles in het werk stelt om dergelijk geweld tegen te gaan en te bestraffen stond op de nationale politieke agenda in Kroatië. Vandaar dat IFES Kroatië graag aandacht wilde besteden aan dit gevoelige thema. Een panel discussie werd bijgewoond door ongeveer 35 studenten. In het panel zaten onder meer de Ombudsman voor gender equality in Kroatië en een theoloog.

### IFES Servië

Samen met ECPM sponsorde FICDD IFES Servië zodat een conferentie over mensenhandel georganiseerd kon worden. Studenten van met name de rechtenfaculteit woonden deze conferentie bij en konden er zelfs studiepunten voor krijgen. Verschillende sprekers met verschillende expertise vertelden over mensenhandel; een mensenhandel-rechter, een mensenhandel-politiecommissaris en ook de directrice van een opvanghuis voor slachtoffers van mensenhandel. Bijzonder was de bijdrage van twee Romavrouwen die zelf een ngo hebben opgezet voor slachtoffers van mensenhandel: middels hun ngo proberen ze meisjes en vrouwen te waarschuwen voor de praktijken van mensenhandelaren binnen de Romagemeenschap in Servië. Er waren zo'n 100 studenten op deze conferentie afgekomen.

### CMI

In de zomer van 2017 heeft FICDD de 4-weekse summer school van CMI gesponsord. Er is weer door 2 trainers een aantal dagen les gegeven aan ongeveer 25 Arabische jongeren. Sommigen van hen studeren nog maar de meeste zijn young professionals. Er werden workshops over het christelijk sociaal gedachtegoed, christelijke ethiek en debat skills. De deelnemers zijn doorgaans tussen de 20-25 jaar oud en hoger opgeleid. Veel jongeren willen de regio verlaten omdat ze weinig perspectief zien voor een waardig leven in hun eigen regio. We proberen middels deze workshop jongeren ook in te laten zien dat ze zelf kleine veranderingen in hun eigen omgeving kunnen bewerkstelligen. We zijn blij dat we dankzij Shiraka deze deelnemers aan dit project kunnen steunen en ook dit jaar hebben we geprobeerd om hen zoveel als mogelijk financieel te steunen.

### Jordanië

FICDD sponsort verschillende projecten van Arab Women Today (AWT) in Jordanië. Deze christelijke vrouwenorganisatie komt op voor vrouwenrechten, verzorgt leiderschapstrainingen en produceert een talkshow gericht op vrouwenemancipatie. Ook werken ze samen met andere Jordaanse vrouwenrechten organisaties om er voor te zorgen dat vrouwen in Jordanië betere rechtsbescherming genieten. In samenwerking met ECPYouth werd ook een jongeren conferentie over mensenhandel en eerlijke handel georganiseerd. Na deze jongeren conferentie vond nog een rondetafelgesprek gesprek plaats met verschillende invloedrijke leiders in Jordanië over christelijke politiek georganiseerd. In september is een netwerk conferentie gesteund waar 40 vrouwen uit de gehele Arabische en Golf regio aanwezig waren die eerder in het jaar al een lokale training van AWT hadden gevolgd.

**Enkelvoudige balans per 31 december 2017 FICDD (na voorstel resultaatbestemming)**

	31-12-2017		31-12-2016			31-12-2017		31-12-2016	
	€	€	€	€		€	€	€	€
<b>ACTIVA</b>					<b>PASSIVA</b>				
<b>KORTLOPENDE VORDERINGEN</b>					<b>EIGEN VERMOGEN</b>				
Subsidie ministerie BiZa	30.498		43.183		Algemene reserve	5.187		5.187	
Nog te ontvangen overigen	<u>1.657</u>		<u>-</u>				<b>5.187</b>		<b>5.187</b>
		<b>32.155</b>		<b>43.183</b>					
<b>Liquide middelen</b>		<b>975</b>		<b>4.190</b>	<b>SCHULDEN OP KORTE TERMIJN</b>				
					Rekening-courant ChristenUnie	2.580		12.828	
					Nog te betalen bedragen	<u>25.363</u>		<u>29.357</u>	
							<b>27.943</b>		<b>42.186</b>
		<u><b>33.130</b></u>		<u><b>47.373</b></u>			<u><b>33.130</b></u>		<u><b>47.373</b></u>

## ENKELVOUDIGE STAAT VAN BATEN EN LASTEN 2017 FICDD

	Werk. 2017	Begr. 2017	Werk. 2016
	€	€	€
<i>BATEN</i>			
Ontvangen subsidie BZK Matra Oost	47.085	49.025	40.121
Ontvangen subsidie BZK Matra Zuid/Shiraka	86.431	89.993	52.311
Ontvangen subsidie BZK WFPP Regulier	93.882	117.352	80.298
Subsidies voorgaande jaren	0	0	0
Te ontvangen subsidie Min BiZa	30.498	0	43.183
Overige baten	0	0	0
Rente Bank	0	0	0
<b>Subtotaal Baten</b>	<b>257.895</b>	<b>256.370</b>	<b>215.913</b>
<i>LASTEN</i>			
Projectkosten			
WFPP Costa Rica en EDI Costa Rica	18.000	18.000	15.623
WFPP DOE Suriname	0	4.000	0
WFPP ECPYouth	12.000	12.000	21.000
Matra Oost ECPYouth	17.000	17.000	10.300
Matra Oost EDI online	5.000	5.000	2.044
Matra Oost CDPP	10.000	8.000	0
Matra Oost USA	12.000	12.000	49.750
Matra Oost IFES Servië	3.000	3.000	0
Matra Oost IFES Kroatië	3.000	3.000	0
Matra Oost Partner in Mission	4.000	4.000	0
Matra Zuid/Shiraka CMI + summerschool	24.389	20.000	2.500
Matra Zuid/Shiraka Arab.WomenToday	37.000	37.000	6.501
Matra Zuid/Shiraka Noord Irak Erbil	10.000	12.000	10.000
Matra Zuid/Shiraka Libanon	10.000	10.000	27.618
Matra Zuid/Shiraka Comyoo	6.000	6.000	0
Matra Zuid/Shiraka ECPYouth Arab.region	5.000	5.228	3.500
<b>Totaal projectkosten</b>	<b>176.389</b>	<b>176.228</b>	<b>148.836</b>
<b>Overige lasten</b>	<b>81.506</b>	<b>80.142</b>	<b>67.077</b>
<b>Subtotaal Lasten</b>	<b>257.895</b>	<b>256.370</b>	<b>215.913</b>
<b>Resultaat boekjaar</b>	<b>0</b>	<b>0</b>	<b>0</b>

\* In het boekjaar 2017 is er geen gever geweest van wie bijdragen zijn ontvangen van in totaal € 4.500 of meer.

\*\* Er zijn geen afzonderlijke schulden van € 25.000 of meer.

\*\*\* Vanwege herrubricering dit jaar 2017, zijn baten en lasten 2016 heringedeeld naar soort subsidie.

\*\*\*\* Specificatie: Overige lasten € 81.003; € 60.601 personeelskosten, € 10.830 huisvestings- en bureaunkosten, € 6.538 Reiskosten, overig vertaal- en accountantskosten € 3.034.

**Bijlage:**  
**Begroting ChristenUnie 2018**

	Begroting 2018	Realisatie 2017	Begroting 2017
	€	€	€
<b>BATEN</b>			
Contributies	1.142.000	1.108.384	1.100.810
Giften	93.000	278.407	241.440
Subsidies	595.000	604.307	590.000
Bijdragen in gezamenlijke kosten	389.134	360.901	362.411
Baten Opleidingscentrum	17.500	28.651	15.000
Overige baten	28.850	35.539	36.950
<b>Totaal baten</b>	<b>2.265.484</b>	<b>2.416.190</b>	<b>2.346.611</b>
<b>LASTEN</b>			
<b>Directe uitgaven aan subsidiabele activiteiten</b>			
Politieke vorming en scholing (a)	12.250	15.139	13.250
Informatievoorziening (b)	175.528	197.028	179.953
Contact zusterpartijen buitenland (c)	-	-	-
Politiek-wetenschappelijke activiteiten (d)	28.000	34.000	34.000
Politieke participatie jongeren (e)	6.000	-	-
Ledenwerving (f)	30.000	30.283	30.000
Betrekken niet-leden bij activiteiten van de partij (g)	109.988	96.466	117.663
Werving, begeleiding politieke ambtsdragers (h)	29.025	27.589	28.675
Verkiezingscampagnes (i)	70.000	459.488	430.000
	460.790	859.993	833.540
<b>Afdrachten</b>			
Afdrachten aan lokale afdelingen en Provinciale Unies	286.155	282.994	283.227
	286.155	282.994	283.227
<b>Overige uitgaven</b>			
Bestuurskosten	35.750	16.531	49.750
Bureau- en ICT-kosten	178.208	189.180	188.527
Personeelskosten	1.224.234	1.132.617	1.079.821
Huisvestingskosten	109.490	99.875	122.500
	1.547.682	1.438.203	1.440.598
<b>Totaal lasten</b>	<b>2.294.627</b>	<b>2.581.190</b>	<b>2.557.365</b>
Overschot/ tekort	29.143-	165.000-	210.754-

