

Jaarverslag 2016

 Geef geloof een stem



Partijbureau ChristenUnie
Johan van Oldenbarneveltlaan 46
3818 HB, Amersfoort

ChristenUnie

 Geef geloof een stem

Inhoud

	pagina
1. Bestuurs- en directieverslag	
1.1 Algemeen	6
1.2 Activiteitenverslag	12
1.3 Informatie over bestuur en directie	18
1.4 Toekomstplannen en risicobeheersing	22
2. Jaarrekening 2016	
2.1 Balans per 31 december 2016	24
2.2 Staat van baten en lasten over 2016	25
2.3 Resultaatbestemming	26
2.4 Grondslagen van waardering en bepaling van het resultaat	27
2.5 Toelichting op de balans per 31 december 2016	29
2.6 Toelichting op de baten over 2016	34
2.7 Toelichting op de lasten over 2016	36
2.8 Kostentoerekening subsidiabele activiteiten (WFPP)	40
2.9 Ondertekening	44
3. Overige gegevens	
Controleverklaring	46
Bijlagen	
Jaarrekening FICDD	49
Begroting ChristenUnie 2017	55

1. Bestuurs- en directieverslag

1. Bestuurs- en directieverslag

1.1 Algemeen

1.1.1 Inleiding

Het jaar 2016 was voor het eerst sinds lange tijd een jaar zonder verkiezingen. Wel stond met name het tweede deel van 2016 in het teken van de voorbereidingen van de Tweede Kamerverkiezingen die plaats zullen vinden op 15 maart 2017. Een door het partijcongres benoemde selectiecommissie en verkiezingsprogrammacommissie hebben hard gewerkt om een goede kandidatenlijst en verkiezingsprogramma samen te stellen. Op het heel goed bezochte verkiezingscongres in november zijn de lijst en het programma vastgesteld. We zijn klaar voor de verkiezingen!

We voelen ons gezegend dat we de mogelijkheden hebben om in Nederland een partij te hebben die met open Bijbel politiek kan bedrijven. We zijn daar dankbaar voor en beseffen ook dat we bevoorrecht zijn.

1.1.2 Statutaire naam, vestigingsplaats en rechtsvorm

De statutaire naam van de vereniging luidt: ChristenUnie en is statutair gevestigd te Amersfoort.

De vereniging is in het handelsregister van de Kamer van Koophandel Gooi-, Eem- en Flevoland te Almere ingeschreven onder nummer 32080551.

1.1.3 Omschrijving van de doelstelling

De ChristenUnie heeft tot **doel** een politiek te bevorderen zoals deze voortvloeit uit de grondslag.

De **grondslag** van de ChristenUnie luidt als volgt:

Gedreven door Gods liefde en Christus' koningschap wil de ChristenUnie zich inzetten voor de samenleving en het bestuur van ons land. Zij erkent dat de overheid door God is gegeven en in Zijn dienst staat om recht te doen en vrijheid en vrede te beschermen, wereldwijd. De ChristenUnie baseert haar politieke principes op de Bijbel, Gods geïnspireerde en gezaghebbende Woord. Haar leden verenigen zich vanuit het christelijk geloof, zoals kernachtig verwoord in de Geloofsbelijdenis van Nicea.

De verwoording van de politiek van de ChristenUnie is te vinden in het kernprogramma, en de essentie daarvan staat in **de in 2015 vastgestelde pre-ambule** daarop:

Het kernprogramma van de ChristenUnie bevat haar politieke visie voor de lange termijn. De ChristenUnie komt tot haar politieke visie vanuit een richtinggevend perspectief, vanuit een vast fundament en vanuit centrale kernwaarden.

De politieke visie van de ChristenUnie staat in het perspectief van geloof, hoop en liefde. Geloof in de almachtige Schepper geeft richting aan de politiek: Hij laat niet los wat Zijn hand begon. Jezus Christus, Wie alle macht is gegeven in hemel en op aarde, geeft hoop op een leven over de grenzen van deze wereld heen. De Heilige Geest inspireert tot navolging van Christus in Zijn liefde.

Zoals vastgelegd in haar grondslag, fundeert de ChristenUnie haar politieke visie op het betrouwbare Woord van God, de Bijbel. Met haar politieke visie staat de ChristenUnie in een levende traditie van eeuwenlang christelijk denken over mens, maatschappij en overheid, vanaf de kerkvader Augustinus tot op de dag van vandaag. De ChristenUnie put politieke wijsheid uit de Oecumenische Belijdenissen, de Drie Formulieren van Eenheid, de Verklaring van Lausanne en andere belangrijke verwoordingen van de Bijbelse boodschap voor het publieke leven.

In de politieke visie van de ChristenUnie staan drie kernwaarden centraal, die leidend zijn voor haar inzet voor gerechtigheid in Nederland en in heel de wereld:

Dienstbare samenleving

God laat mensen opbloeien in relaties, samenwerking en onderlinge zorg. Een dienstbare samenleving vraagt een betrokken, maar ook bescheiden overheid. De overheid zet zich in voor een maatschappelijke ordening waarin mensen hun talenten kunnen ontwikkelen en in vrijheid hun verantwoordelijkheden kunnen nemen.

Geloofsvrijheid

God maakt mensen verantwoordelijk door ze vrijheid te geven. De overheid beschermt en respecteert deze vrijheid. Alle mensen hebben het recht om in vrijheid hun geloof en overtuiging te delen, met elkaar, met hun kinderen en in de samenleving.

Waardevol leven

Alle leven is Gods waardevolle gift. De overheid zet zich in voor duurzame ontwikkeling van en een zorgvuldige omgang met heel Zijn schepping. De overheid staat voor de waardigheid en de rechten van alle mensen: krachtig of kwetsbaar, geboren of ongeborn, nabij of veraf.

De ChristenUnie kent de volgende **statutaire doelstellingen**:

- (a) op elk politiek niveau zo krachtig mogelijk vertegenwoordigd te zijn en daartoe actief deel te nemen aan de verkiezingen voor de Staten-Generaal, provinciale staten, gemeenteraden, algemene besturen van waterschappen en het Europees Parlement;
- (b) het vaststellen van een kernprogramma en daarop gebaseerde verkiezingsprogramma's;
- (c) de publieke opinie en de kiezers te winnen voor haar politieke overtuiging;
- (d) de politieke vorming van de leden te stimuleren;
- (e) het uitbrengen van publicaties, studies en het houden van conferenties en cursussen;
- (f) het verrichten van wetenschappelijk onderzoek;
- (g) samen te werken met geestverwante politieke groeperingen in binnen- en buitenland;
- (h) een partijbureau te onderhouden dat het realiseren van bovengenoemde onderdelen kan ondersteunen.

1.1.4 Organisatie structuur

Lokale afdelingen

De ChristenUnie is een politieke partij waarin verbanden en personen verenigd zijn. De lokale verbanden waarin ChristenUnie-leden samenwerken heten "lokale afdelingen" (tot 1 januari 2016 werden ze kiesverenigingen genoemd). Het aantal lokale afdelingen is op 1 januari 2017 183. Daarnaast zijn er provinciale afdelingen die Provinciale Unies heten. ChristenUnie-leden zijn zowel lid van de landelijke partij als van een lokale en provinciale afdeling.

De ChristenUnie is in gemeenten actief met zo'n 432 raadsleden, 84 wethouders, 12 burgemeesters en honderden vrijwilligers. De lokale afdelingen hebben een eigen verantwoordelijkheid om de doelstellingen van de ChristenUnie op lokaal niveau te realiseren.

Provinciale Unies

De provincie is de schakel tussen het gemeentebestuur en de rijksoverheid. De ChristenUnie is op provinciaal niveau georganiseerd in 12 Provinciale Unies. Dit zijn provinciale afdelingen die medeverantwoordelijk zijn voor de realisatie van de doelstellingen van de ChristenUnie in de betreffende provincie. En ook voor waterschappen waarvan de hoofdzetel zich in de betreffende provincie bevindt.

Voor de ChristenUnie zijn 31 vertegenwoordigers actief in de Provinciale Staten van ons land en de partij heeft 3 leden van Gedeputeerde Staten. Verder zijn 21 vertegenwoordigers lid van een Algemeen Bestuur van een waterschap en heeft de partij 5 leden in een Dagelijks Bestuur.

Partijcongres

Het partijcongres is de 'algemene vergadering' van de partij. Daar worden alle belangrijke besluiten genomen, zoals het vaststellen van verkiezingsprogramma's en kandidatenlijsten voor landelijke verkiezingen. Ieder lid van de ChristenUnie heeft spreek- en stemrecht op het congres. Naast individuele leden hebben ook de lokale afdelingen spreek- en stemrecht. Tot en met 31 december 2015 deden de afdelingen dit als lid van de ChristenUnie. Dit lidmaatschap is per 1-1-2016 komen te vervallen. Vanaf deze datum zijn alleen individuele leden (nog) lid van de landelijke ChristenUnie.

Ook Perspectief, de jongerenorganisatie van de ChristenUnie praat en stemt mee op partijcongressen.

Landelijk Bestuur

De partij wordt bestuurd door het Landelijk Bestuur.

Partijbureau

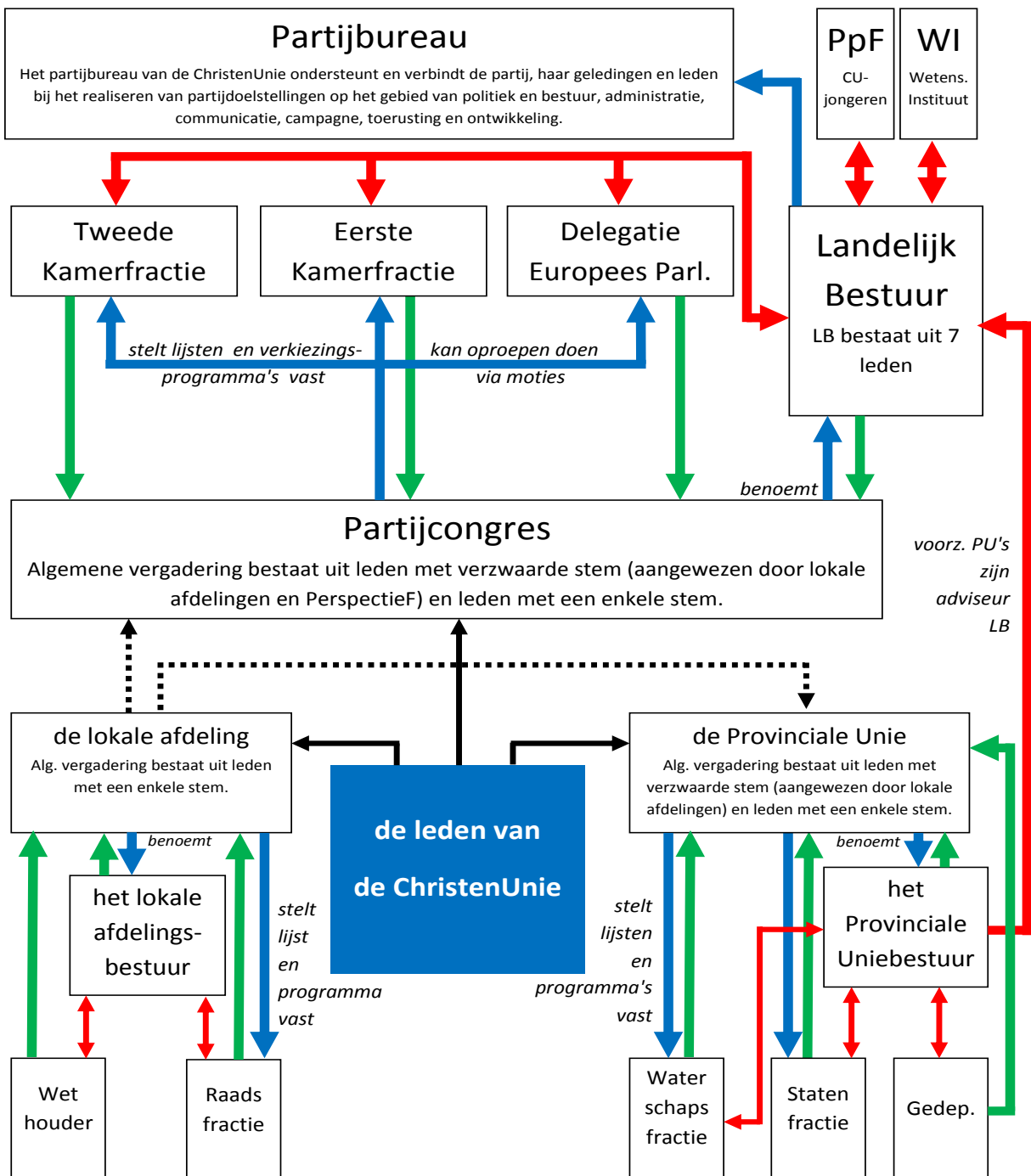
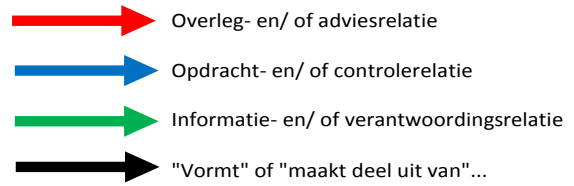
De ChristenUnie kent een partijbureau. Dit bureau is gevestigd in Amersfoort. Het partijbureau ondersteunt en verbindt de partij, haar geledingen en leden bij het realiseren van partijdoelstellingen op het gebied van politiek en bestuur, administratie, communicatie, campagne, toerusting en ontwikkeling. Het partijbureau is verbonden met mensen die vanuit hun christen-zijn invloed willen uitoefenen in politiek en maatschappij. Het partijbureau opereert onder verantwoordelijkheid van het Landelijk Bestuur.

Ook het Wetenschappelijk Instituut (de Mr. G. Groen van Prinstererstichting), de Bestuurdersvereniging en Perspectief, ChristenUnie-jongeren zijn gevestigd in het kantoor van het partijbureau.

Organigram

Op de volgende pagina is geprobeerd om in een organigram de (complexe) structuur van de ChristenUnie in een plaatje te schetsen.

Organigram



1.1.5 Statutenwijziging

In de statuten van de ChristenUnie kan geen verandering worden gebracht dan door een besluit van een algemene vergadering, waartoe is opgeroepen met de mededeling dat aldaar wijziging van de statuten zal worden voorgesteld. Het Partijcongres heeft op 26 november 2016 besloten tot een wijziging van de statuten om zo lidmaatschap van de partij mogelijk te maken vanaf de leeftijd van 14 jaar (dit was 18 jaar).

Van deze wijziging is notariële akte opgemaakt op 30 december 2016 door notaris mw. mr. M. R. de Wilde de Ligny, verbonden aan kantoor De Wilde de Ligny, gevestigd te Dronten.

1.1.6 Samenstelling Landelijk Bestuur en directie

In 2016 is er één wijziging geweest in de samenstelling van het Landelijk Bestuur. Op het partijcongres van 26 november 2016 is afscheid genomen van Gert Schouwstra (algemeen bestuurslid) en is Leon Meijer door het partijcongres gekozen als algemeen bestuurslid. Algemeen bestuursleden Klaas Tigelaar (vice-voorzitter) en Jolande Uringa zijn door het Partijcongres verkozen voor een tweede termijn.

De samenstelling was per 31-12-2016 als volgt:

- Piet Adema (De Wilgen), voorzitter, aftredend in 2017, herkiesbaar
- Mark de Boer (Almere), lid, aftredend in 2019, herkiesbaar
- Flora Lagerwerf-Vergunst (Ridderkerk), lid, aftredend in 2017, herkiesbaar
- Leon Meijer (Ede), aftredend in 2020, herkiesbaar
- Fred Ruiten (Sint Pancras), penningmeester en secretaris, aftredend in 2017, herkiesbaar
- Klaas Tigelaar (Voorburg), vice-voorzitter, aftredend in 2020, niet herkiesbaar
- Jolande Uringa (Utrecht), lid, aftredend in 2020, niet herkiesbaar

De heer Menno van Hulst is sinds 2008 directeur van het partijbureau.

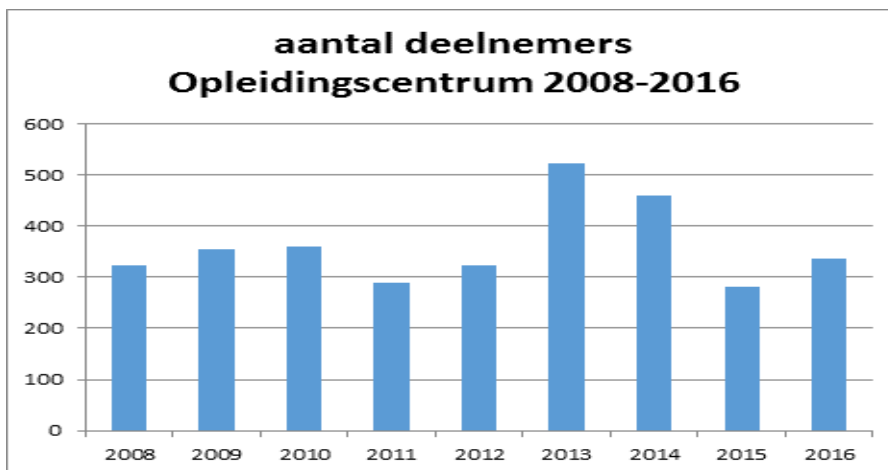
1.2 Activiteitenverslag

Het activiteitenverslag is opgebouwd overeenkomstig de subsidiabele categorisering in de Wet Financiering Politieke Partijen (WFPP), die met de letters a tot en met i worden aangegeven. De daarbij horende activiteiten zijn genummerd van 1 tot en met 16.

Politieke vorming en scholing (a)

1. Opleidingscentrum

Het ChristenUnie Opleidingscentrum heeft in 2016 het aanbod volgens Het Nieuwe Leren (blended learning) verbreed met een aantal modules voor bestuursleden. Hier hebben 88 bestuursleden gebruik van gemaakt. Daarnaast organiseerde het Opleidingscentrum een Masterclass, introductiecurcussen, 10 maatwerktrainingen op aanvraag en modules voor politici. Ook werd het zg. Proeflokaal gefaciliteerd: een gebruiksklaar programma inclusief materiaal waarmee lokale ChristenUnie-afdelingen potentiële kandidaten laten kennismaken met het raadswerk. In totaal volgden 337 mensen een cursus in 2016.



2. Politieke beleidsontwikkeling

Iedere volksvertegenwoordiger is verantwoordelijk voor zijn/haar politieke beleidsontwikkeling. Afstemming en coördinatie op landelijk niveau vindt onder meer plaats tijdens het Politiek Beraad waar voorzitters en directeuren van de geledingen elkaar maandelijks ontmoeten.

Een aantal door het Landelijk Bestuur ingestelde Thematische Partijcommissies (TPC's) zijn actief geweest. Het gaat om de TPC's Duurzaamheid, Internationale Samenwerking, Defensie, Zorg, Onderwijs en Openbaar Bestuur. Hier is de TPC Veiligheid bijgekomen in 2016. Deze commissies geven gevraagd en ongevraagd advies aan alle politieke niveaus van de ChristenUnie, maar vooral aan de Tweede Kamerfractie. Er is het besluit genomen op de naam TPC te veranderen in Themanetwerk, waarmee het netwerkarakter meer benadrukt en gestimuleerd wordt.

Informatievoorziening (b)

3. Partijblad ChristenUnie Magazine

Het ledenblad ChristenUnie Magazine is drie keer verschenen.

4. Campagnematerialen en doelgroepcommunicatie

Het ontwerp van de diverse campagnematerialen voor de Tweede Kamerverkiezingen is in 2016 gemaakt. Daarnaast zijn er diverse folders, flyers en advertenties gemaakt voor bijvoorbeeld ledenwerving en opleidingscentrum. De directe baten en lasten voor de Tweede Kamerverkiezingen worden in het verkiezingsjaar 2017 geboekt.

5. Informatie via internet naar leden en lokale afdeling(en)

Internet is het sterkst groeiende platform voor informatievoorziening. De website-familie van de ChristenUnie heeft vele onderdelen. De hoofdsite www.christenunie.nl is de belangrijkste en wordt dagelijks bijgehouden. Elke lokale en provinciale afdeling heeft haar eigen site, evenals elke geleding. Vanuit het partijbureau vindt ondersteuning plaats in de vorm van advies op het gebied van techniek, vormgeving en communicatie.

Elke maand wordt een algemene nieuwsbrief verstuurd naar alle leden en andere contacten waar we mailadressen van hebben. We hebben werkende e-mailadressen van 78% van de leden. Vorig jaar was dit nog 62%. Daarnaast wordt er maandelijks een aantal nieuwsbrieven verstuurd naar specifieke doelgroepen: vrienden, besturen, bestuurders en bidders.

6. Congreskosten

Er zijn in 2016 twee partijcongressen gehouden.

Het 33ste partijcongres vond plaats op 23 april in Zwolle. Er waren ongeveer 450 bezoekers.

Het thema was Dienstbare samenleving. Er waren twee rondes met deelsessies waardoor er veel participatie van de bezoekers was.

Het 34ste partijcongres is gehouden op 26 november in Nijkerk. Voor het eerst in de historie van de ChristenUnie was het congres enkele dagen vooraf uitverkocht. Er waren ongeveer 650 bezoekers.

Dit congres stond vooral in het teken van het de Tweede Kamerverkiezingen van 2017. De kandidatenlijst is ongewijzigd vastgesteld. De amendementen op het verkiezingsprogramma zijn via een getrappt systeem met deelsessies behandeld, hetgeen veel tijdswinst heeft opgeleverd, wat positief is gewaardeerd. Op dit congres is ook het besluit tot statutenwijziging genomen, waarbij de minimumleeftijd voor leden is verlaagd van 18 naar 14 jaar.

Contact zusterpartijen buitenland (c)

Het Landelijk Bestuur van de ChristenUnie is q.q. ook bestuur van de FICDD, de Foundation for International Christian Democratic Development. Deze stichting stimuleert democratische processen in Oost-Europese landen en in enkele landen buiten Europa. Hiervoor wordt een subsidie ontvangen van het ministerie van BZK. De FICDD is gehuisvest in het partijbureau van de ChristenUnie. De jaarrekening (met activiteitenverslag) van de FICDD is als bijlage bij het Jaarverslag van de ChristenUnie gevoegd.

De ChristenUnie is mede-oprichter en actief lid van de Europese partij ECPM, de European Christian Political Movement. Stieneke van der Graaf, voorzitter van de Provinciale Statenfractie in Groningen, is lid van het bestuur van de ECPM. ECPM houdt kantoor in Amersfoort en Brussel. De ChristenUnie-vertegenwoordiger Peter van Dalen is lid van de fractie van Europese Conservatieven en Hervormers (ECR). De ChristenUnie is ook lid van de CPFE, de Christian Political Foundation for Europe. De CPFE is de politieke "denktank" van de ECPM. De CPFE houdt kantoor in Amersfoort. De CPFE heeft eind 2016 haar naam gewijzigd in Sallux.

Politiek-wetenschappelijke activiteiten (d)

Het Wetenschappelijk Instituut (WI), de Mr. G. Groen van Prinstererstichting dient de partij en de samenleving met het leveren van politiek-wetenschappelijke bijdragen in de vorm van publicaties, bijeenkomsten en debat. Het WI wordt door de ChristenUnie met een financiële bijdrage van € 34.000 gesteund. Overige inkomsten van het WI zijn bijdragen van donateurs en subsidie van het ministerie van BZK. Het WI is gehuisvest in het partijbureau van de ChristenUnie. Het WI heeft een eigen jaarverslag en jaarrekening.

Politieke participatie jongeren (e)

De ChristenUnie heeft Perspectief aangewezen als haar officiële politieke jongeren organisatie. Perspectief heeft een financiële ondersteuning gekregen van € 7.647. Perspectief is gehuisvest in het partijbureau van de ChristenUnie. Perspectief heeft een eigen jaarverslag en jaarrekening.

Ledenwerving (f)

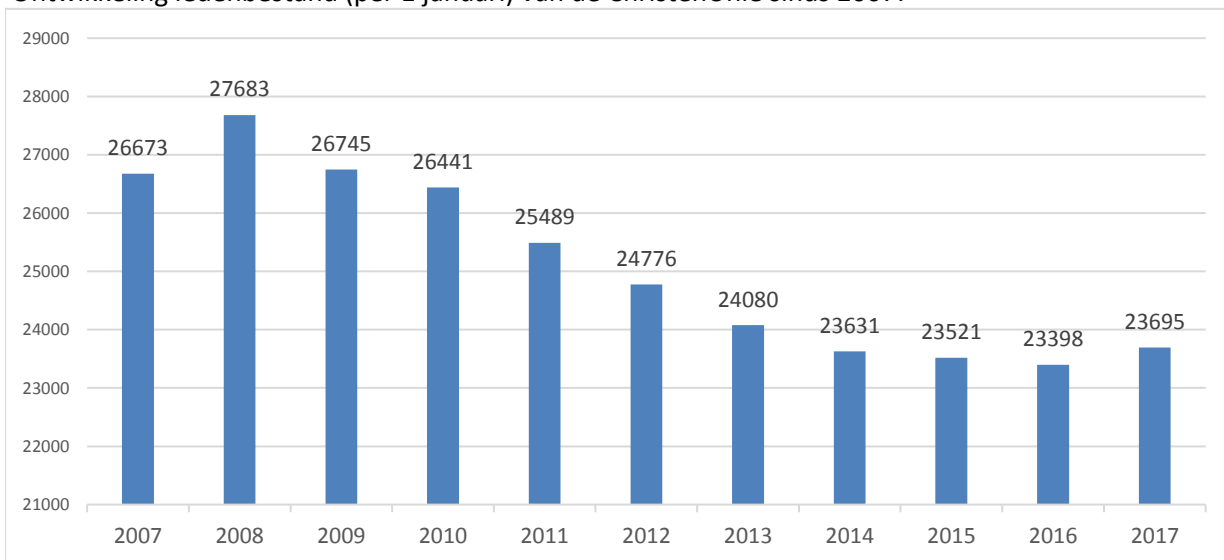
7. Ledenwerving

In 2016 heeft de ChristenUnie voor het eerst sinds 2008 een netto-ledenwinst van 297 behaald. Er hebben zich 1.308 nieuwe leden aangemeld, terwijl er 1.011 zijn uitgeschreven. Het totaal aantal leden per 1 januari 2017 is 23.695.

De meeste nieuwe leden melden zich spontaan aan. Maar ook ledenwerving heeft effect en daar is in 2016 volop op ingezet. Er zijn acties gevoerd onder afdelingen en er zijn diverse (bel)acties gehouden. Lokale afdelingen hebben trainingen ontvangen in hun eigen plaats of tijdens een deelsessie op het partijcongres. Dit werd ondersteund met landelijke ledenwerfacties via evenementen, bladen en radiospotjes in de achterban.

Naast leden kent de ChristenUnie ook vrienden. Deze vrienden hebben geen zeggenschap binnen de partij, maar ondersteunen de partij financieel en worden via nieuwsbrieven op de hoogte gehouden. Het aantal betalende vrienden in 2016 is 955, vrijwel hetzelfde als in 2015 (959). De gemiddelde bijdrage is € 18 per jaar.

Ontwikkeling ledenbestand (per 1 januari) van de ChristenUnie sinds 2007:



Betrekken niet-leden bij activiteiten van de partij (g)

8. Promotie

In het kader van promotie en ledenwerving was de ChristenUnie in 2016 vertegenwoordigd op diverse (christelijke) evenementen. Deze evenementen lenen zich goed om mensen via een actie te interesseren voor de ChristenUnie. De grootste is de pinksterconferentie Opwekking.

De inmiddels traditionele Open Dag hebben we niet in 2016 gehouden, maar uitgesteld tot januari 2017 om de verkiezingscampagne mee af te trappen. In de Tweede Kamer werden ook diverse groepsbezoeken georganiseerd, o.a. voor nieuwe leden.

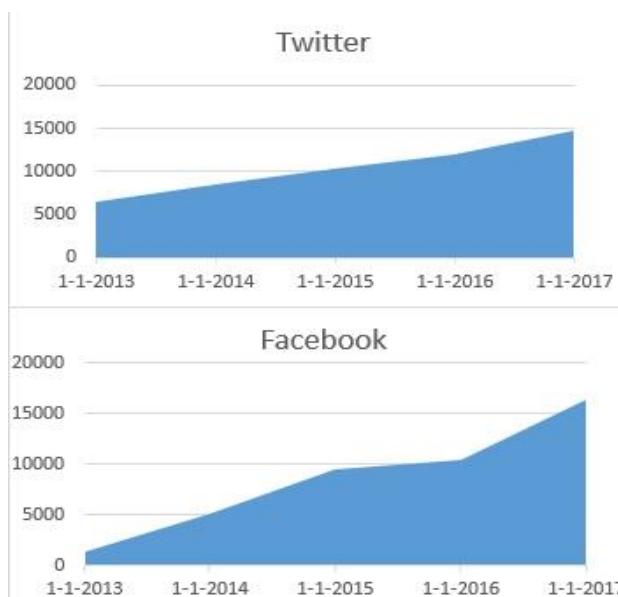
In het kader van promotie is zover mogelijk de huisstijl bewaakt. Diverse huisstijldragers zijn vernieuwd en alle kiesverenigingen hebben een eigen ChristenUnie logo met de gemeente naam ontvangen. Eenduidig gebruik wordt gestimuleerd ter versterking van de totale uitstraling van de ChristenUnie.

9. Informatie via internet (naar niet leden)

Op de website verschijnen dagelijks, vaak meerdere keren per dag, nieuws-updates over wat onze parlementariërs hebben gedaan en gezegd. Via de persvoorlichting wordt de Nederlandse geschreven pers, radio en televisie voorzien van informatie.

10. Radio, tv en nieuwe media

Het belangrijkste social media platform is nog steeds Facebook. Het aantal likes van de ChristenUnie pagina is in 2016 gestegen tot 16.453. In het najaar heeft Gert-Jan Segers een eigen pagina aangemaakt. Eind 2016 had deze 8.630 likes. Naast Facebook is ook Twitter een belangrijk platform. De meest 'geretweete' tweet was de aankondiging van de Turkijepetitie in de zomer met een bereik van bijna 130.000 mensen. Het aantal volgers van de ChristenUnie op Twitter steeg in 2016 van 12.055 naar 14.753 (+22%). Op Facebook steeg het aantal volgers van 10.400 naar 16.453 (+58%). Het ChristenUnie LinkedIn netwerk kende een lichte groei naar 2.007 leden. Op Instagram zijn we beperkt actief. Er zijn 450 volgers.



Werving, begeleiding politieke ambtsdragers (h)

11. Opbouwwerk en advies

Zittende politieke ambtsdragers worden ondersteund door een aantal medewerkers van de afdeling Opleiding en Advies. Deze afdeling is een samenwerking van het partijbureau en Bestuurdersvereniging. Doordat er geen verkiezingen waren in 2016 is er weinig veranderd in de aantallen politieke ambtsdragers.

Functie/ rol	1-1-2016	1-1-2017
Gemeenteraadslid	432	432
Wethouder	81	84
Burgemeester	13	12
Provinciale Statenlid	31	31
Gedeputeerde Statenlid	3	3
Lid AB waterschap	20	17
Lid DB waterschap	5	6
Lid Tweede Kamer	5	5
Lid Eerste Kamer	3	3
Europarlementariër	1	1
Overige leden	194	183
TOTAAL	789	770

Het totaal aantal functies is opgeteld 777, maar doordat er enkele dubbelfuncties zijn is het aantal personen 770.

12. Opleidingscentrum i.c.m. 15. Meningsvorming en ondersteuning politieke ambtsdragers

Ondersteuning vindt plaats door het aanbieden van cursussen door het Opleidingscentrum (zie activiteit 1), door het organiseren van ontmoetingen voor specifieke doelgroepen en door het aanbieden van algemene adviezen en door maatwerk-advisering.

13. Selectie ambtsdragers en talentontwikkeling

In 2016 is vier keer een beroep gedaan op de 'wethouderspool' van het partijbureau, hetgeen in twee gevallen geleid heeft tot een plaatsing vanuit de pool.

14. Digitale nieuwsbrief

Voor verschillende doelgroepen worden maandelijkse nieuwsbrieven gemaakt. Bijvoorbeeld voor leden van provinciale staten, gemeenteraden en besturen van waterschappen.

15. Ondersteuning politieke ambtsdragers

Zie 11 (opbouwwerk en advies) en 12 (opleidingscentrum)

Verkiezingscampagnes (i)

16. (Vorbereidingen op) TK-verkiezingen 15 maart 2017

De voorbereidingen voor de Tweede Kamerverkiezingen zijn in de loop van 2016 steeds intensiever geworden. Het begon al in november 2015 met het starten van de verkiezingsprogrammacommissie. Op het partijcongres van april werd de selectiecommissie benoemd. Beide commissies kwamen met een voorstel dat eerst door het Landelijk Bestuur en later door het partijcongres is overgenomen. Ondertussen is de campagneorganisatie opgezet en zijn de campagneplannen gesmeed.

1.3 Informatie over bestuur en directie

1.3.1 Taak en werkwijze van directie en bestuur

Het Landelijk Bestuur is het bestuur van de ChristenUnie in de zin van de wet en bestaat uit:

- a. de voorzitter, die in functie door het Uniecongres wordt benoemd en
 - b. algemene bestuursleden, die door het Uniecongres worden benoemd
- waarbij het aantal leden door het Uniecongres wordt bepaald op ten minste vijf en ten hoogste zeven. Behoudens de beperkingen volgens de statuten is het Landelijk Bestuur belast met het besturen van de ChristenUnie.

Het Landelijk Bestuur vergadert doorgaans eens per maand, de zomermaanden uitgezonderd. De fractievoorzitter van de Tweede Kamer en de Eerste Kamer, de delegatieleider in het Europees Parlement en de directeur van het partijbureau zijn vaste adviseurs van het Landelijk Bestuur. Het Landelijk Bestuur vergadert een aantal keren per jaar in bijzijn van de voorzitters van Provinciale Unies.

De ChristenUnie kent een partijbureau. Dit bureau is gevestigd in Amersfoort. Het partijbureau ondersteunt en verbindt de partij, haar geledingen en leden bij het realiseren van partijdoelstellingen op het gebied van politiek en bestuur, administratie, communicatie, campagne, toerusting en ontwikkeling. Het partijbureau is verbonden met mensen die vanuit hun christen-zijn invloed willen uitoefenen in politiek en maatschappij. Het partijbureau opereert onder verantwoordelijkheid van het Landelijk Bestuur.

De volgende kerncompetenties voor alle medewerkers van het partijbureau zijn vastgesteld:

- Resultaatgerichtheid
- Organisatiesensitiviteit
- Klantgerichtheid

1.3.2 Bezoldigings- en vergoedingsbeleid

Leden van het Landelijk Bestuur krijgen alleen een vergoeding voor gemaakte onkosten. Zij ontvangen geen vacatiegeld of andersoortige vergoedingen.

Het personeel werkzaam bij de ChristenUnie valt niet onder een CAO. Voor de salariëring wordt gebruik gemaakt van de salarisschalen van rijksambtenaren (BBRA). De functie van directeur partijbureau is ingeschaald in schaal 13. Overige functies zijn ingeschaald in de schalen 6 tot en met 11.

1.3.3 Nevenfuncties bestuursleden en directeur

Piet Adema, voorzitter

Voorzitter Ondernemersorganisatie Schoonmaak- en Bedrijfsdiensten (OSB) (bezoldigd)
Lid RvC Larcom bv te Ommen (bezoldigd)
Lid RvC NV Rendo te Meppel (bezoldigd)
Voorzitter Stichting WTC Expo/PBH te Leeuwarden (bezoldigd)

Fred Ruiten, penningmeester en vanaf 27-1-2016 tevens secretaris

Directeur bij Fimai BV (bezoldigd)
Voorzitter Raad van Toezicht CSG Jan Arentsz (onbezoldigd)
Lid Raad van Toezicht Van der Meij College Alkmaar (onbezoldigd)
Voorzitter Raad van Toezicht Stichting Forte Kinderopvang (onbezoldigd)
Voorzitter Raad van Toezicht Kinderopvang Beemster (onbezoldigd)
Penningmeester Stichting Exodus Nederland (onbezoldigd)
Vicevoorzitter Penningmeester bij de stichting 180 (onbezoldigd)
Voorzitter Stichting Hart voor Heerhugowaard (onbezoldigd)

Klaas Tigelaar, vicevoorzitter

Burgemeester Oud-Beijerland (bezoldigd), tot en met augustus 2016
Diverse functiegerelateerde nevenfuncties (onbezoldigd), eveneens tot en met aug. 2016.
Vicevoorzitter Samenwerkingsorgaan Hoeksche Waard;
Voorzitter ISHW;
Vicevoorzitter Veiligheidsregio Zuid Holland Zuid;
Commissaris Spinel Veiligheidscentrum B.V. Dordrecht;
Lid Adviescommissie GHOR Veiligheidsberaad;
Voorzitter Districtsoverleg Zeehavenpolitie politie-eenheid Rotterdam;
Voorzitter stuurgroep Burgernet politie-eenheid Rotterdam
Portefeuillehouder VPT-regio Zuid Holland Zuid
Vicevoorzitter en penningmeester Vereniging Zuid Hollandse Gemeenten, afdeling van de VNG
Burgemeester Leidschendam-Voorburg (bezoldigd), vanaf sept. 2016
Diverse functiegerelateerde nevenfuncties (onbezoldigd), vanaf sept. 2016:
Lid Algemeen Bestuur Veiligheidsregio Haaglanden
Lid Algemeen Bestuur Metropoolregio Rotterdam Den Haag
Voorzitter Raad van Toezicht Christiaan Huygens Wetenschapsprijs
Vicevoorzitter en penningmeester Vereniging Zuid Hollandse Gemeenten, afd. van de VNG.
Lid bestuur Vereniging Sport en Gemeenten (voorzitter afdeling West) (onbezoldigd)
Vicevoorzitter Stichting Sportservice Nederland (bezoldigd)
Vicevoorzitter RvC Ikazia Ziekenhuis Rotterdam (bezoldigd)

Gert Schouwstra, internationaal secretaris tot 26 nov. 2016

Consultant/eigenaar AA-Planadvies te Sneek (bezoldigd)
Raadscommissielid gemeente Súdwest Fryslân (onbezoldigd, wel presentiegeld)
Staflid Opwekkingsconferenties (onbezoldigd)
Kaderlid /vluchtelingencoördinator Evangelische gemeenschap Sneek (onbezoldigd)
AdviseurZorg Coöperatie Noord (ZCN) (onbezoldigd)
Intern auditor/adviseur Nienke Schouwstra Denkstimulering (onbezoldigd)
Werkgroeplid/expert Commissie voor de Milieueffectrapp. te Utrecht (bezoldigd) per nov. 2016

Leon Meijer, internationaal secretaris vanaf 26 nov. 2016

Wethouder Gemeente Ede (bezoldigd)
Onbetaalde nevenfuncties uit hoofde van het wethouderschap Milieu:
Aandeelhouder gemachtigde afvalcombinatie De Vallei
Lid van de aandeelhoudersvertegenwoordiging van de afvalenergiecentrale ARN B.V.
Lid platform Water Vallei en Eem (2 dagdelen per jaar).
Commissielid Overleg en Voorlichting Milieuhygiëne Militair Luchtvaartterrein Deelen
Lid Algemeen Bestuur Regio De Vallei.
Voorzitter stuurgroep aanpak Fijnstof problematiek Foodvalley.
Voorzitter stuurgroep Warmte (aanleg warmtenet Ede)
Onbetaalde nevenfuncties uit hoofde van het wethouderschap Vervoer:
Voorzitter stuurgroep basismobiliteit Foodvalley
Adviesgroep Regiotaxi Gelderland
Stuurgroep Valleilijn
Voorzitter Stichting parkeren Ede-Centrum
Vervoersberaad De Vallei
Voorzitter stuurgroep Breedband buitengebied Foodvalley
Onbetaalde nevenfuncties uit hoofde van het wethouderschap Handhaving:
Lid algemeen en Dagelijks Bestuur Omgevingsdienst de Vallei (OddV)
Onbetaalde nevenfuncties uit hoofde van het wethouderschap Jeugdzorg:
Voorzitter bestuurlijk overleg Jeugdzorg 7 gemeenten binnen Foodvalley.
(Barneveld, Ede, Nijkerk, Renswoude, Rheden, Scherpenzeel en Veenendaal)
Voorzitter G7, bestuurlijk overleg van de 7 Gelderse jeugdzorg regio's
Lid stuurgroep programma landelijke aanpak "Multiprobleemgezinnen met een Roma-achtergrond.
Lid VNG subcommissie Jeugd.
Onbetaalde overige nevenfuncties:
Lid bestuur stichting Christenen voor Israël
Voorzitter bestuur Christians for Israel International
Lid bestuur stichting "STOER", wooninitiatief voor jongeren met een beperking, i.o.

Mark de Boer, lid

Algemeen directeur Stichting Ark Mission, Amsterdam (bezoldigd)
Voorzitter van het bestuur van stichting Global Aid Network, Amersfoort (onbezoldigd)
Voorzitter van het bestuur van stichting Building People Bringing Life, Almere (onbezoldigd)

Flora Lagerwerf-Vergunst, lid

Senior raadsheer Gerechtshof Den Haag (bezoldigd)

Lid bestuur Genootschap Oud-Senatoren Eerste Kamer (onbezoldigd)

Lid bestuur Gereformeerde Zendingbond (GZB) (onbezoldigd)

Voorzitter Klachtencommissie Zorgcentrum De Riederborgh (onbezoldigd)

Plv. lid Generaal college voor bezwaren en geschillen, PKN (onbezoldigd)

Lid Centraal Tuchtcollege voor de Gezondheidszorg (bezoldigd)

Jolande Uringa, lid

Raadslid gemeente Utrecht (bezoldigd)

Manager Marketing & Communicatie Leger des Heils ReShare (bezoldigd)

Menno van Hulst, directeur partijbureau

Voorzitter stichting Light for the World (onbezoldigd)

1.4 Toekomstplannen en risicobeheersing

Voor de landelijke partij zijn verkiezingen de belangrijkste mijlpalen. Het eerste kwart van 2017 zal volledig in het teken staan van de Tweede Kamerverkiezingen van 15 maart 2017. Het partijbureau zal dan samen met de Tweede Kamerfractie de kern van de campagneorganisatie vormen. Een kernrisico voor een politieke partij is dat door de Tweede Kamerverkiezingen de hoogte van de subsidie verstrekt door het Ministerie van Binnenlandse Zaken en Koninkrijksrelaties wijzigt, deze subsidie is immers deels afhankelijk van het aantal zetels in de Tweede Kamer. Qua inkomsten zijn verder van belang de contributies van de leden en giften. De ChristenUnie heeft een stabiele achterban, waardoor het risico op een daling van het aantal zetels relatief laag wordt ingeschat. Ook is het zo dat het ledenaantal iets is toegenomen. Om de risico's te beheersen zijn diverse maatregelen getroffen. Zo wordt er naar gestreefd de personele organisatie zo flexibel mogelijk in te richten, zodat indien nodig snel kan worden bijgestuurd. Verder is er een continuïteitsreserve gevormd. Deze is van voldoende omvang om risico's die zich op korte termijn kunnen voordoen op te vangen. In 2017 staat op het programma om de risicoparagraaf verder in te richten om gestructureerd een beeld van de risico's, de mogelijke omvang, de kans dat risico's zich voordoen en de beheersingsmaatregelen samenhangende weer te geven.

Inmiddels zijn de blikken gericht op de volgende verkiezingen, de herindelingsverkiezingen in het najaar en de Gemeenteraadsverkiezingen van maart 2018. Daarna blijft de campagnemodus in stand met de Provinciale en Waterschapsverkiezingen in maart 2019 en de Europese verkiezingen in mei 2019.

Een politieke partij is o.a. een campagneorganisatie. Er hebben zich de afgelopen jaren enorme verschuivingen voorgedaan in de manier van campagnevoeren. De meest zichtbare component hiervan is de opkomst van sociale media, waardoor in feite iedereen 'journalist' is geworden. Er vormen zich allerlei netwerken binnen de ChristenUnie en binnen de christelijke beweging. Deze ontwikkelingen hebben een grote invloed op de cultuur maar ook de structuur van de partij. Sommige lokale afdelingen spelen al heel goed op de ontwikkelingen in. Andere moeten gestimuleerd worden om goed in te spelen op de ontwikkelingen. Vanuit de landelijk partij zal in elk geval tot en met de Gemeenteraadsverkiezingen er extra op inzetten om lokale afdelingen te ondersteunen in hun proces van doorontwikkeling in de netwerksamenleving.

Het proces om te komen tot een vernieuwd kernprogramma heeft wat vertraging opgelopen. Er wordt naar gestreefd om het nieuwe kernprogramma eind 2018 aan het partijcongres voor te leggen ter vaststelling.

Getekend te Amersfoort,

Piet Adema, voorzitter

2. Jaarrekening 2016

2.1 Balans per 31 december 2016

na resultaatbestemming

	31 december 2016		31 december 2015			31 december 2016		31 december 2015	
	€	€	€	€		€	€	€	€
ACTIVA					PASSIVA				
Materiële vaste activa					Reserves				
Inrichting gebouwen	9.037		15.699		Algemene reserve	211.822		197.666	
Inventaris	1.998		4.048		Continuïteitsreserve	275.000		250.000	
Hardware	<u>10.024</u>		<u>5.981</u>		Verkiezingsreserve	<u>367.500</u>		<u>367.500</u>	
		21.059		25.729			854.322		815.166
Immateriële vaste activa									
Software		63.945		54.936					
					Kortlopende schulden				
Voorraden		6.800		6.416	Crediteuren	66.578		56.308	
					Belastingen	25.348		21.750	
Vorderingen		303.701		248.134	Overige kortlopende schulden	<u>97.169</u>		<u>146.081</u>	
							189.094		224.139
Liquide middelen		647.911		704.089					
		<u>1.043.416</u>		<u>1.039.304</u>			<u>1.043.416</u>		<u>1.039.304</u>

2.2 Staat van baten en lasten over 2016

	Realisatie 2016 €	Begroting 2016 €	Realisatie 2015 €
BATEN			
Contributies	1.105.100	1.095.791	1.113.737
Giften	83.985	45.075	95.089
Subsidies	594.044	584.000	594.755
Bijdragen in gezamenlijke kosten	331.062	323.641	308.266
Baten Opleidingscentrum	16.486	15.000	14.848
Overige baten	59.868	44.451	49.670
Totaal baten	2.190.545	2.107.958	2.176.364
LASTEN			
Directe uitgaven aan subsidiabele activiteiten			
Politieke vorming en scholing (a)	17.303	12.750	13.405
Informatievoorziening (b)	197.019	169.213	184.815
Contact zusterpartijen buitenland (c)	-	-	5.028
Politiek-wetenschappelijke activiteiten (d)	34.000	34.000	34.000
Politieke participatie jongeren (e)	7.647	-	10.000
Ledenwerving (f)	34.307	30.000	33.393
Betrekken niet-leden bij activiteiten van de partij (g)	133.028	147.213	101.066
Werving, begeleiding politieke ambtsdragers (h)	30.169	28.575	22.571
Verkiezingscampagnes (i)	-	-	84.488
	453.474	421.750	488.766
Afdrachten			
Afdrachten aan lokale afdelingen en Provinciale Unies	278.374	290.037	283.980
	278.374	290.037	283.980
Overige uitgaven			
Bestuurskosten	20.931	53.250	17.944
Bureau- en ICT-kosten	199.403	208.950	250.596
Personeelskosten	1.081.518	1.023.817	946.629
Huisvestingskosten	117.689	126.750	124.862
	1.419.541	1.412.767	1.340.031
Totaal lasten	2.151.389	2.124.554	2.112.777
Overschot/ tekort	39.156	16.596-	63.587

2.3 Resultaatbestemming

	Realisatie 2016	Realisatie 2015
	€	€
Resultaatbestemming reserves		
Algemene reserve	14.156	63.587
Continuïteitsreserve	25.000	
Verkiezingsreserve	-	
	<u>39.156</u>	<u>63.587</u>

2.4 Grondslagen van waardering en bepaling van het resultaat

2.4.1 Algemene grondslagen

De jaarrekening is opgesteld op basis van Richtlijnen voor de Jaarverslaggeving voor kleine rechtspersonen C1 kleine organisaties-zonder-winststreven. De jaarrekening is opgesteld in Euro's.

2.4.2 Vergelijkende cijfers

De cijfers over 2016 zijn waar nodig aangepast om vergelijkbaarheid met het verslagjaar mogelijk te maken.

Grondslagen van waardering

2.4.3 Algemene grondslagen van waardering

Voor zover niet anders vermeld, worden activa en passiva opgenomen tegen de geamortiseerde kostprijs.

2.4.4 Materiële vaste activa

De materiële vaste activa benodigd voor de doelstelling en voor de bedrijfsvoering worden gewaardeerd tegen de verkrijgingsprijs verminderd met de op basis van de geschatte levensduur bepaalde afschrijvingen. De afschrijvingen bedragen een percentage van deze verkrijgingsprijs.

2.4.5 Vorderingen, liquide middelen, schulden en overlopende activa en passiva

De vorderingen, liquide middelen, schulden en overlopende activa en passiva zijn opgenomen tegen geamortiseerde kostprijs; waardering geschiedt onder aftrek van een voorziening wegens oninbaarheid, gebaseerd op een individuele beoordeling van de vorderingen.

2.4.6 Reserves en fondsen

Reserves betreffen gelden ter vrije besteding. Door het bestuur kunnen doelreserves worden aangehouden voor aanwending aan een specifiek doel.

Fondsen betreffen gelden die besteed moeten worden in het kader van de doelstelling waarvoor deze ter beschikking zijn gesteld. Dit betreft het niet bestede deel van toegekende donaties en andere fondsen en gelden die vastliggen in vaste activa.

Grondslagen van resultaatbepaling

2.4.7 Algemene grondslagen van resultaatbepaling

Het resultaat is bepaald als het verschil tussen de baten en alle hiermee verbonden kosten en andere aan het verslagjaar toe te rekenen lasten, met inachtneming van de hiervoor vermelde waarderingsgrondslagen.

2.4.8 Baten

De baten zijn gevormd door alle aan het verslagjaar toe te rekenen opbrengsten.

Nalatenschappen worden opgenomen in het verslagjaar waarin de omvang van de nalatenschap betrouwbaar kan worden vastgesteld, derhalve indien de betaling is aangekondigd. Voorschotten worden verantwoord in het boekjaar waarin zij worden ontvangen.

Giften in natura worden gewaardeerd tegen de reële waarde.

2.4.9 Personeelsbeloning

Salarissen en sociale lasten worden toegerekend aan de verslagperiode waarin deze verschuldigd zijn, in overeenstemming met de arbeidsovereenkomsten.

Voor het pensioen geldt een toegezegde bijdrage regeling. De toegezegde bijdragen worden afgedragen aan de pensioenverzekeraar op basis van het pensioencontract.

2.4.10 Kostentoerekening ten behoeve van subsidie Wet Financiering Politieke Partijen

De personeelskosten zijn op medewerkersniveau toegerekend aan de tien subsidie categorieën (A t/m I). Het percentage subsidiabele personeelskosten geldt als grondslag voor het toewijzen van de volgende baten en lasten:

Baten

KVGR-baten

Lasten

Bestuurs- en bureaunkosten

Huisvestingskosten

De aldus verkregen kostentoerekening staat vermeld in paragraaf 2.8.

2.5 Toelichting op de balans per 31 december 2016

Materiële en immateriële vaste activa

De mutaties in de vaste activa zijn in het hierna volgende schema samengevat:

	Inrichting gebouwen	Inventaris	Hardware	Software	Totaal
	€	€	€	€	€
Stand per 1 januari 2016					
Aanschafwaarde	34.449	13.995	34.585	109.818	192.846
Cumulatieve afschrijvingen	-18.749	-9.947	-28.603	-54.882	-112.181
	<u>15.699</u>	<u>4.048</u>	<u>5.981</u>	<u>54.936</u>	<u>80.665</u>
Mutaties boekjaar					
Investerings	0	0	9.928	47.045	56.973
Afschrijvingen	-6.662	-2.050	-5.886	-38.036	-52.634
	<u>-6.662</u>	<u>-2.050</u>	<u>4.043</u>	<u>9.009</u>	<u>4.339</u>
Stand per 31 december 2016					
Aanschafwaarde	34.449	13.995	44.513	156.863	249.819
Cumulatieve afschrijvingen	-25.412	-11.997	-34.489	-92.918	-164.815
	<u>9.037</u>	<u>1.998</u>	<u>10.024</u>	<u>63.945</u>	<u>85.004</u>

In de regel wordt afgeschreven over een periode van 5 jaar, uitgaande van een restwaarde van nihil. Per investering wordt gekeken of deze al dan niet sneller of langzamer afgeschreven dient te worden, afhankelijk van het verwachte verloop van de economische waarde van de investering.

	<u>2016</u>	<u>2015</u>
	€	€
Vorraden		
Voorraad promotieartikelen	5.000	4.736
Voorraad geschenkbonnen	<u>1.800</u>	<u>1.680</u>
Saldo per 31 december	<u><u>6.800</u></u>	<u><u>6.416</u></u>

In de voorraad promotieartikelen is een bedrag in mindering gebracht voor incourantheid.

Vorderingen

Debiteuren	19.500	27.727
Rekeningcourant verhoudingen	54.576	54.381
Contributies	1.000	1.500
Vooruitbetaald (o.a. kosten TK-campagne 2017) / nog te ontvangen	111.282	48.231
Nog te ontvangen subsidie ministerie BZK	117.344	116.296
	<u> </u>	<u> </u>
Saldo per 31 december	<u><u>303.701</u></u>	<u><u>248.134</u></u>

Liquide middelen

Kas	119	505
Rabobank betaalrekening giften en contributies	9.035	4.511
Rabobank betaalrekening overige betaalstromen	16.742	5.439
Rabobank spaarrekening	455.000	531.363
SNS Bank meersparen	167.014	162.271
	<u> </u>	<u> </u>
Saldo per 31 december	<u><u>647.911</u></u>	<u><u>704.089</u></u>

De liquide middelen zijn vrij opneembaar.

	<u>2016</u>	<u>2015</u>
	€	€
Reserves		
Algemene reserve		
Saldo per 1 januari	197.666	134.078
Bij: volgens resultaatbestemming	<u>14.156</u>	<u>63.587</u>
Saldo per 31 december	<u><u>211.822</u></u>	<u><u>197.666</u></u>

De algemene reserve heeft de functie van 'vrije reserve' en is bedoeld om overschotten en tekorten op te vangen.

Continuïteitsreserve		
Saldo per 1 januari	250.000	250.000
Bij: volgens resultaatbestemming	<u>25.000</u>	<u>-</u>
Saldo per 31 december	<u><u>275.000</u></u>	<u><u>250.000</u></u>

De continuïteitsreserve wordt gevormd voor dekking van risico's op korte termijn en om zeker te stellen dat ook in de toekomst aan verplichtingen kan worden voldaan. De noodzakelijk geachte omvang van de continuïteitsreserve bedroeg op 31 december 2015 € 250.000. De grondslag voor de continuïteitsreserve is de som van:

- tussen de 20% en 25% van de verwachte personeelskosten van het komend jaar en
- tussen de 20% en 25% van de verwachte huisvestingskosten van het komende jaar.

De noodzakelijk geachte omvang zal worden bijgesteld indien 20% en 25% van bovengenoemde kosten minder respectievelijk meer dan de noodzakelijk geachte reserveomvang van € 250.000 bedraagt.

Om aan deze voorwaarde te blijven voldoen, wordt € 25.000 van het resultaat aan deze reserve toegevoegd.

	Kosten 2017	Reserve	Percentage
Personeelskosten	1.079.821		
Huisvestingskosten	<u>122.500</u>		
TOTAAL	<u><u>1.202.321</u></u>	<u><u>275.000</u></u>	<u><u>22,9%</u></u>

	<u>2016</u>	<u>2015</u>
	€	€
Bestemmingsreserve Verkiezingen		
Saldo per 1 januari	367.500	367.500
Mutatie	-	-
Saldo per 31 december	<u>367.500</u>	<u>367.500</u>

De reserve verkiezingen is gevormd om de kosten van de Europese en Tweede Kamerverkiezingscampagnes op te vangen. De grondslag voor deze reserve hangt samen met een drietal factoren:

(1) De frequentie van de verkiezingen. Deze is voor de Europese verkiezingen eens per vijf jaar. Voor Tweede Kamerverkiezingen ligt het niet vast. In de grondslag wordt uitgegaan voor eens per drie jaar.

(2) Het noodzakelijk geachte budget. Deze is voor de Europese verkiezingen € 90.000 en voor de Tweede Kamerverkiezingen € 400.000.

(3) Het deel van het budget dat in ieder geval vanuit de reserve gefinancierd zou moeten kunnen worden. Dit deel is bepaald op 75%. Het verleden heeft geleerd dat met name campagnes voor de Tweede Kamerverkiezingen voor een flink groter deel uit de gewone exploitatie betaald kan worden. Dit kan dankzij fors hogere gifteninkomsten in het jaar van Tweede Kamerverkiezingen.

Volgens deze grondslag is de maximaal benodigde verkiezingsreserve € 367.500. Dit bedrag wordt via een dotatiesysteem bereikt. De reserve kan eventueel wel sneller op het maximale streefbedrag komen, maar hoeft niet hoger dan het streefbedrag te zijn. In 2017 zal dus maximaal 3/4 deel van € 400.000 uit het fonds onttrokken worden. Tegelijk is er een spaardoelstelling van € 100.000 (voor de TK-verkiezingen) en € 13.500 voor de Europese verkiezingen. Per saldo is dit een onttrekking van € 186.500.

Streefbedrag	31-12-13	31-12-14	31-12-15	31-12-16	31-12-17
Tweede Kamerverkiezingen	200.000	300.000	300.000	300.000	100.000
Europese Verkiezingen	67.500	13.500	27.000	40.500	54.000
Totaal	<u>267.500</u>	<u>313.500</u>	<u>327.000</u>	<u>340.500</u>	<u>154.000</u>
Werkelijk bedrag	202.530	367.500	367.500	367.500	181.000
Dekking	76%	117%	112%	108%	118%

	<u>2016</u>	<u>2015</u>
	€	€
Overige kortlopende schulden		
Accountant	7.008	9.290
Reservering vakantiegeld inclusief sociale lasten	36.647	32.726
Reservering vakantiedagen inclusief sociale lasten	27.609	16.788
Reservering eindejaarsuitkering inclusief sociale lasten	5.737	4.953
Overige kortlopende schulden	20.168	82.324
	<hr/>	<hr/>
Saldo per 31 december	<u>97.169</u>	<u>146.081</u>

Er was op 31-12-2016 géén crediteur waarbij de ChristenUnie een afzonderlijke schuld van € 25.000 of meer had.

Niet in de balans opgenomen verplichtingen

Meerjarige financiële verplichtingen

De ChristenUnie huurt per 1 augustus 2011 een kantoorpand aan de Johan van Oldebarneveltpaan 46 te Amersfoort. Het huurcontract is in 2016 verlengd. De nieuwe huurperiode loopt van 1 januari 2017 tot en met 31 december 2022. De huurprijs bedraagt € 65.000 op jaarbasis. Per 1 januari 2017 zijn lease- en servicecontracten ingegaan voor het gebruik van een e-mail en cloud-omgeving en voor ict-, kopieer- en printapparatuur. De looptijd hiervan bedraagt 6 jaren. De jaarlijkse kosten bedragen € 29.766 per jaar. Ook is per 1 januari 2017 een overeenkomst gestart voor het gebruik van telefoniediensten (hosted voip), inclusief het gebruik van een hoogwaardige glasvezelverbinding. De looptijd bedraagt eveneens 6 jaren. De jaarlijkse kosten bedragen € 3.735.

Gemeenschappelijke kosten

De ChristenUnie heeft overeenkomsten gesloten met Perspectief (ChristenUnie-jongeren), de mr. G. Groen van Prinstererstichting (het WI), de Bestuurdersvereniging en de FICDD (stichting van de ChristenUnie voor internationale samenwerking en ontwikkeling) en de Stichting Ondersteuning Tweede Kamerfractie ChristenUnie betreffende de verdeling van gezamenlijke kosten.

De verdeling van gezamenlijke huisvestingskosten, bureaustkosten en gemeenschappelijke personeelskosten is geregeld in een "Overeenkomst tot verrekening van voor gemene rekening gemaakte kosten" (KVGR). In een aantal gevallen worden personeelskosten van ChristenUnie-medewerkers doorbelast aan een van de andere entiteiten op basis van een koepelovereenkomst. De doorberekende kosten zijn als baten in de exploitatie van de ChristenUnie opgenomen.

Verhuur

Europarlementariër Peter van Dalen huurt kantoorruimte bij de ChristenUnie met ingang van 15 augustus 2011. De overeenkomst loopt tot en met 31 juli 2017.

2.6 Toelichting op de baten over 2016

	<u>Realisatie</u> 2016 €	<u>Begroting</u> 2016 €	<u>Realisatie</u> 2015 €
Contributies			
Contributies	1.102.942	1.095.791	1.111.307
Contributies voorgaande jaren	<u>2.158</u>	<u>-</u>	<u>2.430</u>
	<u><u>1.105.100</u></u>	<u><u>1.095.791</u></u>	<u><u>1.113.737</u></u>

De contributiebaten betreffen alle gefactureerde contributies over 2016. Hiervan is 99% ook daadwerkelijk ontvangen. Jaarlijks wordt een inschatting gemaakt van het bedrag dat nog binnenkomt. Het overige deel wordt afgeschreven (zie toelichting van de lasten). Wanneer er meer geld dan verwacht binnenkomt op contributies van voorgaande jaren, geldt het als een baat in het verslagjaar.

Giften

Vrienden van de ChristenUnie	20.890	17.575	20.259
Giften uit acties	5.920	20.000	46.852
Legaten	33.846	-	8.271
Overige giften	<u>23.330</u>	<u>7.500</u>	<u>19.707</u>
	<u><u>83.985</u></u>	<u><u>45.075</u></u>	<u><u>95.089</u></u>

Zowel de directe baten (giften) als de lasten voor de TK-campagne worden in het verkiezingsjaar 2017 geboekt. Dit verklaart het lage bedrag aan "giften uit acties" in 2016.

In 2016 zijn er 3 donateurs geweest die in totaal € 4.500 of meer hebben gedoneerd. Dit zijn: mw. H.T. Dake te Lochem voor een bedrag van € 10.000 dd. 7-4-2016. Verder is er 5-4-2016 een legaat ontvangen van € 15.843 uit de nalatenschap van dhr. M.L. van der Wekken uit Emmeloord. Eveneens is een legaat van € 18.000 ontvangen uit de nalatenschap van dhr. N.G. den Harder te Bilthoven dd. 27-7-2016. Geen enkele donateur heeft één of meerdere bijdrage(n) in natura gedoneerd ter waarde van € 4.500 of meer.

Subsidies

Subsidie Wet Financiering Politieke Partijen	586.718	584.000	581.479
Subsidie Wet Financiering Politieke Partijen (voorgaande jaren)	<u>7.326</u>	<u>-</u>	<u>13.275</u>
	<u><u>594.044</u></u>	<u><u>584.000</u></u>	<u><u>594.755</u></u>

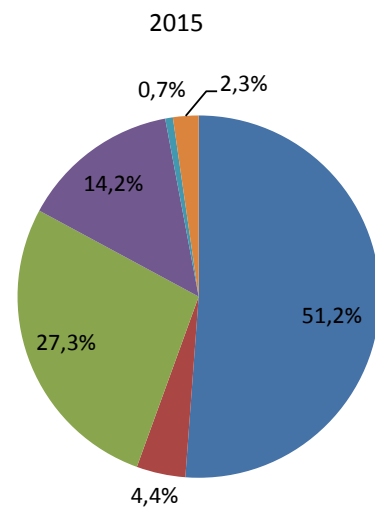
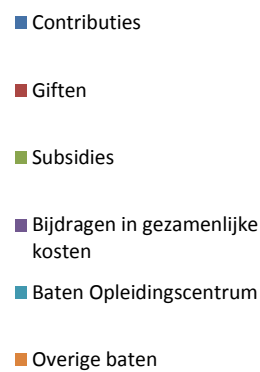
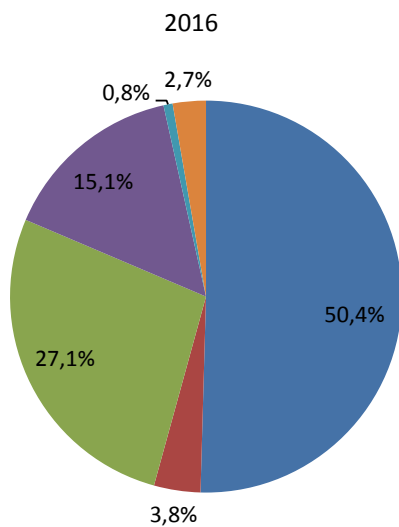
Bijdragen in gezamenlijke kosten

Gezamenlijke kosten Bestuurdersvereniging (BV)	180.319	176.051	167.046
Gezamenlijke kosten Wetenschappelijk Instituut (WI)	53.137	53.342	54.391
Gezamenlijke kosten FICDD	56.501	53.069	47.771
Gezamenlijke kosten Perspectief, ChristenUnie-jongeren	19.129	19.203	19.581
Gezamenlijke kosten St. Ondersteuning TK-fractie CU	10.000	10.000	7.500
Huuropbrengsten eurofractie	<u>11.976</u>	<u>11.976</u>	<u>11.976</u>
	<u><u>331.062</u></u>	<u><u>323.641</u></u>	<u><u>308.266</u></u>

De ChristenUnie heeft overeenkomsten gesloten met andere partijgeledingen betreffende de verdeling van gezamenlijke kosten.

	<u>Realisatie</u> 2016 €	<u>Begroting</u> 2016 €	<u>Realisatie</u> 2015 €
Baten Opleidingscentrum			
Cursusbijdragen Opleidingscentrum	16.486	15.000	14.848
	<u>16.486</u>	<u>15.000</u>	<u>14.848</u>
Overige baten			
Baten ChristenUnie Magazine	25.296	30.950	33.625
Verkopen	13.182	2.001	3.198
Rente	6.087	11.500	7.953
Nagekomen baten	15.303	-	4.894
	<u>59.868</u>	<u>44.451</u>	<u>49.670</u>
TOTAAL BATEN	<u>2.190.545</u>	<u>2.107.958</u>	<u>2.176.364</u>

Herkomst baten



2.7 Toelichting op de lasten over 2016

	Realisatie 2016	Begroting 2016	Realisatie 2015
	€	€	€
Uitgaven aan subsidiabele activiteiten			
Politieke vorming en scholing (a)			
1. Opleidingscentrum	11.125	11.250	11.884
2. Politieke beleidsontwikkeling	6.178	1.500	1.521
	<u>17.303</u>	<u>12.750</u>	<u>13.405</u>
Informatievoorziening (b)			
3. ChristenUnie Magazine	94.744	91.000	95.874
4. Campagnematerialen	8.478	2.000	4.687
5. Informatie via internet	31.670	26.213	23.574
6. Congres	62.128	50.000	60.681
	<u>197.019</u>	<u>169.213</u>	<u>184.815</u>
Contact zusterpartijen buitenland (c)			
Activiteiten via FICDD, de ChristenUnie stichting voor internationale samenwerking en ontwikkeling	-	-	5.028
	<u>-</u>	<u>-</u>	<u>5.028</u>
Politiek-wetenschappelijke activiteiten (d)			
Activiteiten via Mr. G. Groen v. Prinstererstichting	34.000	34.000	34.000
	<u>34.000</u>	<u>34.000</u>	<u>34.000</u>
Politieke participatie jongeren (e)			
Activiteiten via Perspectief, ChristenUnie-jongeren	7.647	-	10.000
	<u>7.647</u>	<u>-</u>	<u>10.000</u>
Ledenwerving (f)			
7. Kosten Ledenwerving	34.307	30.000	33.393
	<u>34.307</u>	<u>30.000</u>	<u>33.393</u>

	Realisatie 2016 €	Begroting 2016 €	Realisatie 2015 €
Betrekken niet-leden bij activiteiten van de partij (g)			
8. Promotie	56.223	73.500	43.060
9. Informatie via internet	31.670	26.213	23.574
10. Radio, tv en nieuwe media	45.136	47.500	34.432
	<u>133.028</u>	<u>147.213</u>	<u>101.066</u>
Werving, begeleiding politieke ambtsdragers (h)			
11. Opbouwwerk en advies	5.571	5.000	2.819
12. Opleidingscentrum	11.125	11.250	11.884
13. Selectie ambtsdragers	6.435	6.500	2.630
14. Digitale nieuwsbrief	7.038	5.825	5.239
15. Ondersteuning politieke ambtsdragers	-	-	-
	<u>30.169</u>	<u>28.575</u>	<u>22.571</u>
Verkiezingscampagnes (i)			
16. (Voorbereidingen op) TK-verkiezingen 15 maart 2017	-	-	84.488
	-	-	-
	<u>-</u>	<u>-</u>	<u>84.488</u>
<p>Zowel de directe baten (giften) als de lasten voor de TK-campagne worden in het verkiezingsjaar 2017 geboekt. Inzet van personeel wordt in 2016 al wel aan deze activiteit toegerekend (zie 2.8 Kostentoerekening).</p>			
Afdrachten			
Afdrachten aan lokale afdelingen en Provinciale Unies			
Aan lokale afdelingen	206.634	216.984	211.467
Aan Provinciale Unies	71.740	73.053	72.513
	<u>278.374</u>	<u>290.037</u>	<u>283.980</u>
Overige uitgaven			
Bestuurskosten			
Vergaderkosten	2.613	3.000	2.991
Reiskosten bestuursleden	7.499	10.000	7.478
Partijdecoraties	-	1.500	-
Overige bestuurskosten	10.818	38.750	7.475
	<u>20.931</u>	<u>53.250</u>	<u>17.944</u>

Onder "overige bestuurskosten" was mede begroot ruimte voor nieuw beleid. Deze kosten zijn voor een deel op deze post geboekt, deels op posten die het betreffen (o.a. steun aan Perspectief).

	Realisatie 2016 €	Begroting 2016 €	Realisatie 2015 €
Bureau- en ICT-kosten			
Bureau- en kantoorkosten	77.051	86.500	84.600
Accountant en adviseurs	24.650	15.500	53.886
Afschrijvingen MVA	52.634	54.000	50.778
Afschrijving niet betaalde contributies	11.573	19.000	14.505
ICT-kosten	33.494	33.950	46.828
	<u>199.403</u>	<u>208.950</u>	<u>250.596</u>
Personeelskosten			
Lonen en salarissen	800.254	776.370	733.964
Sociale lasten	134.305	129.133	118.750
Pensioenlasten	49.039	45.644	39.782
Overige personeelskosten	97.919	72.670	54.132
	<u>1.081.518</u>	<u>1.023.817</u>	<u>946.629</u>
<p>Het gemiddeld aantal werknemers gedurende het boekjaar 2016 bedroeg 18,55 FTE (2015: 16,2). Dit is exclusief stagiaires.</p>			
Huisvestingskosten			
Huur- en servicekosten	80.221	80.500	79.942
Onderhoudskosten	1.591	3.250	5.834
Energiekosten	9.416	14.500	12.980
Overige huisvestingskosten	26.461	28.500	26.107
	<u>117.689</u>	<u>126.750</u>	<u>124.862</u>
TOTAAL LASTEN	<u>2.151.389</u>	<u>2.124.554</u>	<u>2.112.777</u>

2.8 Kostentoerekening subsidiabele activiteiten (WFPP)

	<u>Directe kosten</u>	<u>Personeels- kosten</u>	<u>Bestuurs- en bureaunkosten</u>	<u>Huisvestings- kosten</u>	<u>KVGR baten</u>	<u>TOTAAL 2016</u>
Politieke vorming en scholing (a)						
1. Opleidingscentrum	11.125	71.757	14.619	7.808	-7.762	97.547
2. Politieke beleidsontwikkeling	6.178	49.722	10.130	5.411	-5.379	66.062
Subtotaal Politieke vorming en scholing (a)						163.609
Informatievoorziening (b)						
3. ChristenUnie Magazine	94.744	28.057	5.716	3.053	-3.035	128.535
4. Campagnematerialen	8.478	30.611	6.236	3.331	-3.311	45.345
5. Informatie via internet	31.670	41.239	8.402	4.488	-4.461	81.337
6. Congres	62.128	39.236	7.993	4.270	-4.244	109.382
Subtotaal Informatievoorziening (b)						364.599
Contact zusterpartijen buitenland (c)						
Resultaat kosten FICDD 2016 (eigen jaarrekening, zie bijlage)	215.913					215.913
Subtotaal Contact zusterpartijen buitenland (c)						215.913
Politiek-wetenschappelijke activiteiten (d)						
Resultaat kosten WI 2016 (eigen jaarrekening)	349.372					349.372
Subtotaal Politiek-wetenschappelijke activiteiten (d)						349.372
Politieke participatie jongeren (e)						
Resultaat kosten PerspectieF 2016 (eigen jaarrekening)	57.516					57.516
Subtotaal Politieke participatie jongeren (e)						57.516

	<u>Directe kosten</u>	<u>Personeels- kosten</u>	<u>Bestuurs- en bureaunkosten</u>	<u>Huisvestings- kosten</u>	<u>KVGR baten</u>	TOTAAL 2016
Ledenwerving (f)						
7. Kosten Ledenwerving	34.307	35.700	7.273	3.885	-3.862	77.303
Subtotaal Ledenwerving (f)						<u>77.303</u>
Betrekken niet-leden bij activiteiten van de partij (g)						
8. Promotie	56.223	37.191	7.577	4.047	-4.023	101.014
9. Informatie via internet	31.670	40.655	8.283	4.424	-4.398	80.634
10. Radio, tv en nieuwe media	45.136	18.713	3.812	2.036	-2.024	67.674
Subtotaal Betrekken niet-leden bij activiteiten van de partij (g)						<u>249.321</u>
Werving, begeleiding politieke ambtsdragers (h)						
11. Opbouwwerk en advies	5.571	31.025	6.321	3.376	-3.356	42.937
12. Opleidingscentrum	11.125	40.767	8.305	4.436	-4.410	60.223
13. Selectie ambtsdragers	6.435	28.076	5.720	3.055	-3.037	40.248
14. Digitale nieuwsbrief	7.038	21.806	4.442	2.373	-2.359	33.300
15. Ondersteuning politieke ambtsdragers	0	10.492	2.137	1.142	-1.135	12.636
Subtotaal Werving, begeleiding politieke ambtsdragers (h)						<u>189.345</u>
Verkiezingscampagnes (i)						
16. (Voorbereidingen op) TK-verkiezingen 15 maart 2017	0	70.848	14.434	7.710	-7.664	85.328
Subtotaal Verkiezingscampagnes (i)						<u>85.328</u>
TOTAAL	<u>1.034.629</u>	<u>595.894</u>	<u>121.399</u>	<u>64.844</u>	<u>-64.461</u>	<u>1.752.305</u>

Deel subsidiabele personeelskosten van de totale personeelskosten:

55%

Toerekenbare bestuurs- en bureaunkosten

Totale bestuurs- en bureaunkosten, maal het deel subsidiabele kosten van de totale personeelskosten

Totaal	Subs. factor	Toerekenbaar
220.334	55%	121.399

Toerekenbare huisvestingskosten

Totale huisvestingskosten, maal het deel subsidiabele kosten van de totale personeelskosten

117.689	55%	64.844
---------	-----	--------

Toerekenbare KVGR-baten (zie 2.6 Toelichting op de baten over 2016)

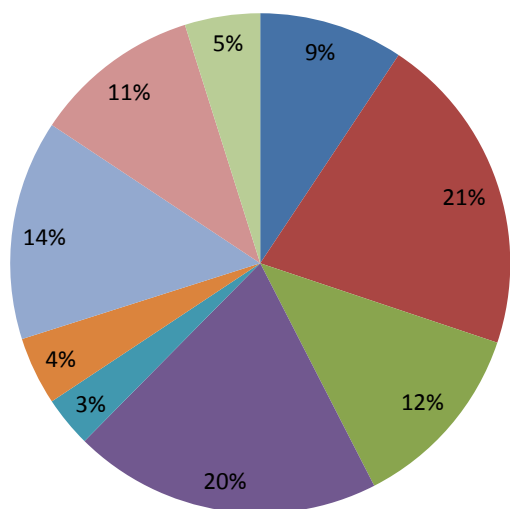
Totale KVGR-baten, maal het deel subsidiabele personeelskosten van de totale personeelskosten

116.994	55%	64.461
---------	-----	--------

	2016	% 2016	2015	% 2015
Overzicht subsidiabele kosten ChristenUnie en neveninstellingen:				
Politieke vorming en scholing (a)	163.609	9%	183.600	10%
Informatievoorziening (b)	364.599	21% 1	356.361	19%
Contact zusterpartijen buitenland (c)	215.913	12%	145.226	8%
Politiek-wetenschappelijke activiteiten (d)	349.372	20%	390.332	21%
Politieke participatie jongeren (e)	57.516	3%	96.215	5%
Ledenwerving (f)	77.303	4%	70.703	4%
Betrekken niet-leden bij activiteiten van de partij (g)	249.321	14%	229.260	12%
Werving, begeleiding politieke ambtsdragers (h)	189.345	11%	195.026	11%
Verkiezingscampagnes (i)	85.328	5%	188.605	10%
TOTAAL	1.752.305	100%	1.855.328	100%

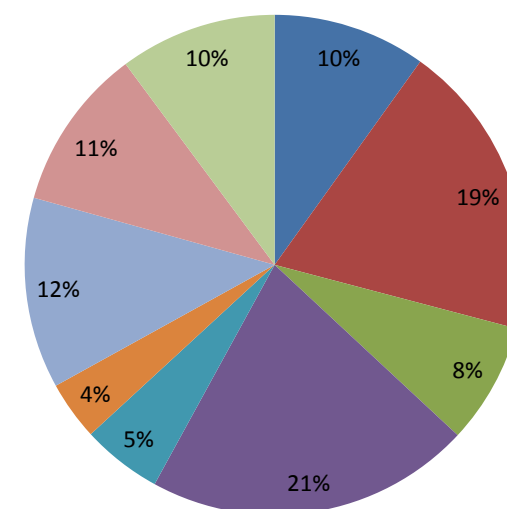
Kostenverdeling subsidiabele activiteiten

2016



- Politieke vorming en scholing (a)
- Informatievoorziening (b)
- Contact zusterpartijen buitenland (c)
- Politiek-wetenschappelijke activiteiten (d)
- Politieke participatie jongeren (e)
- Ledenwerving (f)
- Betrekken niet-leden bij activiteiten van de partij (g)
- Werving, begeleiding politieke ambtsdragers (h)
- Verkiezingscampagnes (i)

2015



2.9 Ondertekening

Vastgesteld en goedgekeurd te Amersfoort, dd. 22 maart 2017.

Piet Adema
Voorzitter

Fred Ruiten
Secretaris en penningmeester

Klaas Tigelaar
Vice-voorzitter

Leon Meijer
Internationaal secretaris

Mark de Boer
Lid

Flora Lagerwerf-Vergunst
Lid

Jolande Uringa
Lid

3. Overige gegevens

Controleverklaring

Deze pagina wordt vervangen door de controleverklaring

Bijlagen

JAARREKENING 2016



AMERSFOORT

Activiteitenverslag FICDD

FICDD is de stichting waarin de ChristenUnie haar ondersteunende activiteiten aan zusterorganisaties buiten Nederland onderbrengt. FICDD wordt geheel gesubsidieerd met de Matra MPPP gelden die door het ministerie van BZK beschikbaar worden gesteld. De subsidie voor de Arabische Regio het 'Shiraka' Programma wordt door BZK beschikbaar gesteld. Het stichtingsbestuur van FICDD valt q.q. volledig samen met het Landelijk Bestuur van de ChristenUnie.

Inleiding

In 2016 heeft FICDD weer met veel van haar vertrouwde partners samengewerkt maar ook nieuwe partners kunnen aantrekken. Alle geplande projecten zijn uitgevoerd op kleine voorgenomen projecten in Kroatië, Suriname en Irak na. De gelden die voor die projecten waren gereserveerd zijn over diverse andere lopende projecten verdeeld. De extra subsidie die voor Matra Oost beschikbaar kwam werd ingezet op lopende projecten in Oekraïne, Georgië en Moldavië. De extra subsidie voor het Zuidelijk Partnerschaps Programma (huidig genaamd 'Shiraka') zijn ingezet op een lopend project in Libanon, Tunesië/Jordanië en Noord-Irak. Gezien de Arabische regio voor FICDD relatief onbekend gebied was is ook ingezet op meer fte om nieuwe projecten in die regio op te kunnen zetten. Daarnaast is een pilot project gestart waarin korte infomercials worden gemaakt over christelijke politiek. Deze filmpjes worden ontwikkeld voor (online)kijkers in de Arabische regio.

Onveranderd effectief en nuttig was de samenwerking met de European Christian Political Movement (ECPM). Er zijn projecten gezamenlijk gesponsord en uitgevoerd, gezamenlijke trainers zijn ingezet en de organisaties hebben van elkaars uitgebreide (Europese) netwerk kunnen genieten. De voordelen van kostenefficiëntie, een groter internationaal netwerk en uitgebreidere expertise zijn aanzienlijk. Dit jaar was er minder samenwerking met de ECPM stichting, Sallux, de voormalige Christian Political Foundation for Europe (CPFE). Omdat FICDD lid is van de ECPM en Sallux worden ook elk jaar beide General Assembly's van deze twee organisaties bijgewoond door FICDD. Hieronder volgt per project een kort verslag en daarin is dezelfde volgorde aangehouden als in de ingediende begroting.

De projecten :

European Christian Political Youth (ECPYouth)

Op 30 april en 1 mei heeft ECPYouth een regionale conferentie georganiseerd in Estland. Deze conferentie stond in het teken van 'Inspiration to Start Up'. Er waren 20 deelnemers uit Nederland, Roemenië en Oekraïne. Afgelopen zomer heeft FICDD de ECPYouth gesponsord zodat zij een summer school konden organiseren in Bern, Zwitserland. Ongeveer 40 jongeren van de lid organisaties waren daar van 7 tot en met 12 juli bijeen om na te denken over het thema 'The Refugee & Migrant Crisis'. Van 29 september tot en met 1 oktober organiseerde ECPYouth een regionale conferentie in Georgië waar 50 deelnemers zich bezig hielden met het thema "From Inspiration to Impact." Op 12 november werd door ECPYouth een training voor 20 deelnemers in Kiev georganiseerd waarin deze vraag centraal stond; "Hoe bouw je een sterke jongerenorganisatie?". Ten slotte organiseerde ECPYouth een gebedsontbijt in het Europese Parlement, tegelijkertijd met het jaarlijkse ECPM gebedsontbijt.

Het thema was "Praying against Polarization" en 50 deelnemers waren bij dit netwerkevenement aanwezig.

CMI Libanon

Net als het voorgaande jaar is er deze zomer weer door 2 trainers een midweek lesgegeven aan Arabische jongeren. De 6-weekse summer school die in die regio werd georganiseerd is door ongeveer 25 jongeren bijgewoond. Er werden workshops gegeven over het tegengaan van mensenhandel, het christelijk sociaal gedachtegoed en christelijke ethiek. Deze editie bevatte wat oudere deelnemers hetgeen de effectiviteit van de cursus zeker ten goede kwam. Helaas heeft men deze editie een aantal deelnemers moeten afwijzen wegens plaatsgebrek. Wel hebben we aan het einde van het jaar extra subsidie kunnen verlenen aan dit project, dankzij Shiraka.

EDI Jordanië

FICDD wilde graag in 2016 een Economic Diplomacy and Integrity (EDI) conferentie in Jordanië organiseren. Tijdens deze conferenties komen jongeren uit de regio bijeen om na te denken over het effect van goede economische en politieke relaties op stabiliteit in de regio. Ze krijgen workshops over christelijke politiek, christelijke ethiek en over relationele economie. Het organiseren van een EDI conferentie in Jordanië bleek in 2016 niet mogelijk omdat op de destijds korte termijn geen lokale partner gevonden kon worden. Pas later in het jaar werd een betrouwbare lokale projectpartner gevonden, Arab Women Today (AWT). Besloten is om deels een AWT training te ondersteunen in Tunesië. Omdat de infrastructuur die nodig is voor een EDI conferentie wel al in Kroatië aanwezig was, heeft FICDD ook deels de EDI Kroatië gesponsord. Het begrote geld voor het ROM-project in Kroatië is vervolgens ook gebruikt om EDI Kroatië te organiseren.

EDI/Masterclass Costa Rica

Dit jaar heeft FICDD voor het eerst een EDI conferentie in Costa Rica gesponsord. Aangezien wij al jaren een op onze vrijwilliger in Costa Rica kunnen rekenen was het opzetten van EDI in Costa Rica makkelijk te realiseren. Onze vrijwilliger heeft ook weer een 4 daagse Masterclass van Movimiento Interamericano de Profesionales Cristianos georganiseerd.

CDPP Georgië

Afgelopen jaar was een verkiezingsjaar in Georgië en deed onze zusterpartij mee aan de nationale verkiezingen. We hebben daarom onze zusterpartij CDPP extra gesteund door 4 regionale seminars te sponsoren en is 1 groot nationaal congres door FICDD gesponsord. Tijdens de regionale seminars was het thema telkens: Christian Democracy and Campaign Management. Tijdens het nationale congres werd met name de partijvisie wat betreft International Policy verder uitgewerkt.

USA Oekraïne

Vorig jaar heeft FICDD voor het eerst de Ukrainian Student Association gesponsord en zij hebben ook in 2016 weer fondsen gekregen. Ze hebben 3 'Schools of Mutual Understanding' georganiseerd. Telkens werden weekenden georganiseerd in verschillende delen van Oekraïne en namen ongeveer 40 deelnemers tussen 18-35 jaar oud deel. De drie weekenden vormden een geheel hoewel losse delen ook te volgen waren voor eenmalige deelnemers. Thema's als 'Youth Activism', 'Separatism, what is it and who are they?' en 'Christian Democracy as a development factor for a diverse society', werden behandeld.

IFES Servië/Kroatië

Wegens succes in 2015 is in 2016 de samenwerking met IFES Servië voortgezet en werd hetzelfde project ook door IFES Kroatië opgepakt; in beide landen werd een bewustwordingsevenement over mensenhandel georganiseerd voor universiteitsstudenten. Verschillende sprekers met verschillende expertise vertelden over mensenhandel en diverse maatregelen die worden geopperd door politici om hier een einde aan te maken. Ook ngo's die slachtoffers opvangen deelden hun ervaringen. Beide projecten worden door onze lokale partners georganiseerd. Ondanks het feit dat

het de eerste keer was dat IFES Kroatië deze conferentie organiseerde, en daarmee dit gevoelige thema voor het eerst op de campus bespreekbaar maakte, was de opkomst rond de 30 studenten. In Servië word deze conferentie al langer georganiseerd en ook dit jaar waren er rond de 80 studenten.

CDPP Moldavië

Zoals als eerder aangegeven was de zusterpartij die wij hadden in Moldavië niet meer heel actief. Wat FICDD betreft was 2016 het jaar waarin we zouden evalueren wel of niet met deze partij door te gaan. Na overleg met de contactpersoon bleek dat er bij deze partij geen sprake meer was van genoeg aanhang om nog verder steun van FICDD te vragen en daarmee viel de vraag naar ondersteuning weg. Wel hebben we een project van de Foundation Partnership for Mission kunnen steunen. Zij hebben een congres georganiseerd voor christelijke young professionals waarin zij bewust worden gemaakt om maatschappelijk actief te worden. Het vertrouwen in de gevestigde instituties in Moldavië is wegens grote corruptieschandalen tot een dieptepunt gezakt en massa arbeidsmigratie en een hele zwakke economie zijn grote thema's. Deze conferentie had ook als doel om jongeren te stimuleren om in Moldavië een toekomst op te bouwen en zich maatschappelijk in te zetten. Er zijn ongeveer 50 deelnemers geweest tussen de 18-35 jaar. De organisatoren gaven aan dat de conferentie goedkoper is uitgevallen. FICDD is nog in afwachting van een terugstorting (€470) die de organisatoren bij hun bank hebben aangevraagd.

DOE Suriname

FICDD heeft in 2016 de DOE partij in Suriname niet financieel ondersteund. Er is vanuit DOE geen vraag naar een specifieke training gekomen. Wel hebben we enkele (online)adviesgesprekken met hen gevoerd. De verwachting is wel dat in 2017 DOE om training zal vragen op het gebied van interne partijorganisatie.

Filippijnen

Er is in 2015 enig contact geweest met een potentiële projectpartner in de Filippijnen. De verwachting was dat er wellicht 1 klein project in 2016 zou plaatsvinden met een aantal christelijke mensenrechtenadvocaten. Zij hebben een micro-kredieten ngo die jaren geleden in het leven geroepen. De ngo begaf zich meer en meer op politiek terrein en men neigde naar het opzetten van een christelijke politieke partij. Vermoedelijk is de vraag om steun daarvoor uitgebleven vanwege de verslechterde mensenrechtensituatie in de Filippijnen. Uiteraard zullen we voor hen beschikbaar blijven voor (online)adviesgesprekken.

Aruba

We hebben sinds enige tijd contact met een politieke beweging in Aruba die zich erg verwant voelt aan de ChristenUnie. We hebben met hen een aantal gesprekken gevoerd en hen deels op weg geholpen om zich echt als politieke partij te kunnen gaan profileren. We hebben hen met een klein bedrag gesponsord om een deel van hun communicatieplan uit te kunnen voeren. We verwachten hen in 2017 verder te kunnen adviseren en trainen, wanneer zij daar om vragen.

Enkelvoudige balans per 31 december 2016 FICDD (na voorstel resultaatbestemming)

	31-12-2016		31-12-2015			31-12-2016		31-12-2015	
	€	€	€	€		€	€	€	€
ACTIVA					PASSIVA				
KORTLOPENDE VORDERINGEN					EIGEN VERMOGEN				
Subsidie ministerie BiZa	43.183		26.532		Algemene reserve	5.187		5.187	
Nog te ontvangen bedragen	-		-				5.187		5.187
		43.183		26.532	SCHULDEN OP KORTE TERMIJN				
Liquide middelen		4.190		1.084	Rekening-courant ChristenUnie	12.828		17.210	
					Nog te betalen bedragen	29.357		5.219	
							42.186		22.430
		<u>47.373</u>		<u>27.617</u>			<u>47.373</u>		<u>27.617</u>

ENKELVOUDIGE STAAT VAN BATEN EN LASTEN 2016 FICDD

	Werk. 2016	Begr. 2016	Werk. 2015
	€	€	€
<i>BATEN</i>			
Ontvangen subsidie Min BiZa	172.730	205.447	118.694
Subsidies voorgaande jaren	0	-	-
Te ontvangen subsidie Min BiZa	43.183	-	26.532
Overige baten			
Subtotaal Baten	215.913	205.447	145.226
<i>LASTEN</i>			
Projectkosten			
Kosten project VJZ.1 (Vorm.Jongeren.Zus)	21.000	21.000	20.000
Kosten project AR. 2 (Arab. regio)	3.500	3.500	2.993
Kosten project OE.3. (Oost Europa)	49.750	50.000	29.578
Kosten project ZOE.4 (voornl. Balkan)	10.300	10.300	27.462
Kosten project OVG. 5 (Overig)	20.167	21.700	13.820
Kosten project PUB. 6 (publicaties)	6.501	10.000	-
Kosten project GEO.7 (Georgië)	10.000	10.000	-
Kosten project MAC.8 (MacedoniëOost-Europa)	-	3.000	-
Kosten project MULTI.9 (voorm. Joegoslavië)	27.618	8.000	-
Kosten project VJZb.10 (Diverse)	-	-	-
Totaal projectkosten	148.836	137.500	93.852
Overige lasten	67.077	67.947	51.374
Subtotaal Lasten	215.913	205.447	145.226
Resultaat boekjaar	0-	-	-

* In het boekjaar 2016 is er geen geveer geweest van wie bijdragen zijn ontvangen van in totaal € 4.500 of meer.

** Er zijn geen afzonderlijke schulden van € 25.000 of meer.

	Werk. 2016	Begr. 2016	Werk. 2015
	€	€	€
Toelichting overige lasten			
Personeelskosten	45.356	46.393	36.425
Reis- en verblijfskosten	8.175	8.085	
Vrijwilligersvergoedingen	-	-	1.500
Vertaalkosten	1.100	1.500	
Huisvestings- en bureaunkosten	11.765	11.819	12.812
Bank en accountantskosten	681	150	637
	67.077	67.947	51.374

Bijlage:
Begroting ChristenUnie 2017

	Begroting 2017 €	Realisatie 2016 €	Begroting 2016 €
BATEN			
Contributies	1.100.810	1.105.100	1.095.791
Giften	241.440	83.985	45.075
Subsidies	590.000	594.044	584.000
Bijdragen in gezamenlijke kosten	362.411	331.062	323.641
Baten Opleidingscentrum	15.000	16.486	15.000
Overige baten	36.950	59.868	44.451
Totaal baten	2.346.611	2.190.545	2.107.958
LASTEN			
Directe uitgaven aan subsidiabele activiteiten			
Politieke vorming en scholing (a)	13.250	17.303	12.750
Informatievoorziening (b)	179.953	197.019	169.213
Contact zusterpartijen buitenland (c)	-	-	-
Politiek-wetenschappelijke activiteiten (d)	34.000	34.000	34.000
Politieke participatie jongeren (e)	-	7.647	-
Ledenwerving (f)	30.000	34.307	30.000
Betrekken niet-leden bij activiteiten van de partij (g)	117.663	133.028	147.213
Werving, begeleiding politieke ambtsdragers (h)	28.675	30.169	28.575
Verkiezingscampagnes (i)	430.000	-	-
	833.540	453.474	421.750
Afdrachten			
Afdrachten aan lokale afdelingen en Provinciale Unies	283.228	278.374	290.037
	283.228	278.374	290.037
Overige uitgaven			
Bestuurskosten	49.750	20.931	53.250
Bureau- en ICT-kosten	188.527	199.403	208.950
Personeelskosten	1.079.821	1.081.518	1.023.817
Huisvestingskosten	122.500	117.689	126.750
	1.440.598	1.419.541	1.412.767
Totaal lasten	2.557.366	2.151.389	2.124.554
Overschot/ tekort	210.754-	39.156	16.596-

