

Congresbundel

“Positionering voor de Toekomst”

- 7^e Uniecongres ChristenUnie
- Algemene Vergadering GPV
- Federatieraad RPF

DOCUMENTATIECENTRUM
NEDERLANDSE POLITIEKE
PARTIJEN

Ede,
9 november 2002

BIBLIOTHEEK RU GRONINGEN



2667 8637

Inhoudsopgave Congresbundel

9 november 2002
Chr. Scholengemeenschap Het Streek - Ede
10.00-15.30 uur

ChristenUnie

	pag.
Uniecongres	
- Belangrijke data	2
- Uitnodiging	3
- Verzendlijst	4
- Agenda	5
- Terugkoppeling moties en aanbevelingen 6 ^e Uniecongres	6
- Aanbevelingen Cie. Evaluatie Procedure Kandidaatstelling TK-verkiezingen	9
- Aanbevelingen Cie. Evaluatie Campagne Verkiezingen 2002	10
- Contributievoorstel	11
- Fusievoorstel	16
GPV	
Algemene Vergadering	
- Uitnodiging	22
- Agenda	23
- Jaarrekening 2001 en Begroting 2003	24
RPF	
Federatieraad	
- Uitnodiging	26
- Agenda	27
- Jaarrekening 2001 en Begroting 2003	28
Algemeen	
- Informatie over huishoudelijke zaken	30
- Informatie over bevoegdheden en procedures	32
- Bereikbaarheid CSG 'Het Streek'	34

Belangrijke data:

18 oktober:

Sluitingsdatum voor

A. het indienen van moties m.b.t. Aanbevelingen

- agendapunt 5a, b, c Uniecongres

B. het indienen van moties m.b.t. Contributievoorstel

- agendapunt 5.1 Federatieraad RPF
- agendapunt 5.1 Algemene Vergadering GPV

C. het indienen van moties m.b.t. Voorstel tot fusie

- agendapunt 4 Federatieraad RPF
- agendapunt 4 Algemene Vergadering GPV

D. wijzigingsvoorstellen Verslagen 23 maart en 22 juni 2002

- agendapunt 2 en 3 Uniecongres
- agendapunt 2 Federatieraad RPF
- agendapunt 2 Algemene Vergadering GPV

25 oktober:

Verzending ingekomen moties en wijzigingsvoorstellen
met preadvies van bestuur

Uiterlijk voor 1 november:

Toezending aanmeldingsformulieren

Aan geadresseerde

Amersfoort, 27 september 2002

Geacht bestuur, geachte heer/mevrouw,

Hierbij bieden wij u de congresbundel aan voor het **7^e Uniecongres** van de ChristenUnie met het thema "Positionering voor de Toekomst". Zoals bekend wordt dit congres, zo de HERE wil, gehouden op 9 november a.s., in Chr. Scholengemeenschap 'Het Streek' in Ede vanaf 10.00 tot ca. 15.30 uur.

De agenda voor het Uniecongres met enkele bijbehorende stukken treft u in deze bundel aan. Als u tekstwijzigingen wilt aanbrengen in het verslag van het 5^e Uniecongres en/of het Extra Uniecongres, dan heeft u **tot 18 oktober a.s.** de gelegenheid deze schriftelijk aan het bestuur voor te leggen. M.b.t. agendapunt 5b en 5c delen wij u mee dat het bestuur de acties op de aanbevelingen nog nader in zal vullen. Omdat in de Algemene Vergadering van GPV en Federatieraad van RPF besluitvorming plaatsvindt over het stappenplan voor de fusie is de congresbundel deze keer aan zowel de secretaris van het GPV, RPF als van de lokale ChristenUnie toegestuurd.

Aanmelding

Zoals voorgaande jaren melden de kiesverenigingen hun afgevaardigden aan. Alle leden worden met ingang van dit Uniecongres via advertenties ook uitgenodigd voor het Uniecongres. Zij kunnen zich als gast aanmelden bij de secretaris van de lokale ChristenUnie. Op bijgaand aanmeldingsformulier kunt u zowel de afgevaardigden als het aantal gasten invullen. Dit formulier ontvangen wij i.v.m. de deelname aan de lunch, die u gratis wordt aangeboden, graag zo spoedig mogelijk **uiterlijk voor 1 november** ingevuld retour.

Moties

Met betrekking tot de procedures die bij de behandeling van div. agendapunten in acht genomen moeten worden, verwijzen wij u naar de informatie die onder andere over het indienen, ondersteunen en behandelen van moties in deze bundel is vermeld onder "Informatie over bevoegdheden en procedures". Om teleurstelling te voorkomen adviseren wij u dit goed te lezen en eventueel voor de vergadering om nadere informatie te vragen bij de motiebalie. Vriendelijk verzoeken wij u om moties zoveel mogelijk digitaal aan te leveren. Hiertoe is een standaardformulier beschikbaar op www.christenunie.nl, maar u kunt dit natuurlijk ook opvragen via bureau@christenunie.nl.

Workshops

Het middagprogramma staat geheel in het teken van workshops waarin u de gelegenheid krijgt om mee te denken en mee te praten over diverse onderwerpen die in vervolg op de aanbevelingen van het vorige Uniecongres van 22 juni 2002 jl. zijn ingevuld. U kunt kiezen voor één van de workshops, zoals genoemd op de agenda. Informatie hierover volgt bij de nazending.

Aanvullende informatie

Het presentieformulier, de ingekomen moties, het stappenplan bij het fusievoorstel, informatie over de workshops, de begroting ChristenUnie 2003 en evt. voorstellen voor bestuursverkiezingen ontvangt u omstreeks twee weken voor het Uniecongres.

Op de agenda (pag. 5) kunt u zien dat bij een aantal agendapunten wordt verwezen naar www.christenunie.nl. I.v.m. de leesbaarheid van deze congresbundel en uit oogpunt van kostenbesparing is er voor gekozen de stukken die bij deze agendapunten horen – en die ter informatie zijn – niet op te nemen in de bundel. Bedoelde stukken zijn beschikbaar op www.christenunie.nl of in gedrukte vorm bij het Landelijk Bureau (033- 422 69 58).

Graag heten wij u allen van harte welkom in Ede. Bidt u met ons voor Gods zegen over ons werk?

Namens het Uniebestuur,



M.J. Bikker, secretaris

Deze Congresbundel is op 27 september 2002 verzonden aan

- *de secretaris en leden van de lokale Unies en de RPF- en GPV (kies)verenigingen*
- *de leden van de Evaluatiecommissies*
- *Ereleden van GPV*
- *Oud-Kamerleden RPF en GPV en ChristenUnie*
- *Oud-voorzitters RPF en GPV*
- *het bestuur ChristenUnie-jongeren Perspectief*
- *het Bestuur van Vereniging van ChristenUnie-bestuurders*
- *Fracties Eerste Kamer, Tweede Kamer en Europees Parlement*
- *Provinciale Unies en PCR'en van RPF en GPV*
- *de leden van het Unieconvent*
- *het curatorium Wetenschappelijk Instituut*
- *provinciale opbouwwerkers*
- *de leden van het Uniebestuur*
- *het Hoofdbestuur SGP*
- *medewerkers fracties en Landelijk Bureau*

cc: onze gasten en de pers

en wordt op aanvraag toegestuurd aan belangstellenden.

Agenda 7e Uniecongres CHRISTENUNIE 9 NOVEMBER 2002

09.00 uur **Ontvangst**

10.00 – 11.15 uur **Aanvang 7^e Uniecongres**

1. Opening door de voorzitter van de ChristenUnie, Thijs van Daalen
2. Vaststellen verslag 5^e Uniecongres 23 maart 2002 (zie Internet)
3. Vaststellen verslag Extra Uniecongres 22 juni 2002 (zie Internet)
4. Mededelingen van het bestuur
5.
 - a. Terugkoppeling moties en aanbevelingen (zie pag. 6)
 - b. Evaluatie Procedure Kandidaatstelling (zie pag. 9
het gehele rapport wordt ruim voor het Uniecongres op onze website geplaatst)
 - c. Evaluatie Campagne Verkiezingen 2002 (zie pag. 10
een samenvatting van het rapport wordt ruim voor het Uniecongres op onze website geplaatst)
6.
 - a. Afscheid Dick Stellingwerf, Eimert van Middelkoop en Arie Slob
 - b. Afscheid bestuurslid Hans Schipper, penningmeester GPV
7. Toespraak fractievoorzitter Tweede Kamer
8. Introductie Workshops

11.30 - 12.30 uur: **Vergaderingen AV-GPV en FR-RPF**

Er wordt een alternatief programma aangeboden voor mensen die niet als afgevaardigde de Federatieraad of de Algemene Vergadering bezoeken.

12.30 – 13.15 uur: **Pauze**

13.30 –14.30 uur: **Middagprogramma met Workshops**

- a. Iedereen van de partij; meer mensen meer betrekken bij de ChristenUnie
- b. Wat is de positionering voor de toekomst (*landelijk politiek profiel*)
- c. Rol van de overheid
- d. Europa en de uitbreiding met nieuwe lidstaten
- e. Duurzame Landbouw
- f. Politiek profiel lokale ChristenUnies
- g. Strategie voor de toekomst (*functioneren van de partij*)
- h. Politieke cafés m.m.v. Tweede Kamer leden

14.45 uur: **Presentatie Provinciale Statencampagne**

15.15 uur: **Slotwoord**

door fractievoorzitter Eerste Kamer, Egbert Schuurman

15.25 uur: **Afsluiting**

door vice-voorzitter ChristenUnie, Herman Bouma

Terugkoppeling moties en aanbevelingen 6^e Uniecongres

Aanbeveling en Motie	Omschrijving aanbevelingen en moties	Actie	Planning
Aanbeveling 1.1	Voortgezet onderzoek is nodig met betrekking tot de omvang van de vaste kern, de potentiële doelgroep en de motieven van kiezers om wel of niet op de ChristenUnie te stemmen.	Cijfers zijn verwerkt in een evaluatierapport campagne van campagneteam; een samenvatting hiervan is op de website geplaatst; de aanbevelingen zijn opgenomen in de congresbundel.	sept. 2002
Motie bij 1.1	Motie bij het onderzoek zoals genoemd in aanbeveling 1.1 ook de nieuwe kiezersgroep goed in beeld zien te krijgen. Het congres verzoekt deze aanbeveling dienovereenkomstig uit te werken.		
Aanbeveling 2.1	De ChristenUnie moet zich voor de ondersteuning van zijn politieke werk nu primair richten op contact met de eigen vaste achterban om deze opnieuw te werven, te binden en te activeren. Daartoe moeten al op korte termijn nieuwe plannen worden opgesteld.	Er worden met de PCR'en persoonlijke gesprekken gevoerd door het bureau over de campagne, interne organisatie, partijcultuur en eigen functioneren	sept. 2002
Motie bij 2.1	Motie tot de instelling van een werkgroep 'allochtonen, minderheden, multiculturele samenleving', die allochtonen stimuleert om actief te worden binnen de ChristenUnie, die netwerken van minderheden benadert om hen bekend te maken met de ChristenUnie en – in samenwerking met de Tweede Kamerfractie en het Wetenschappelijk Instituut – gaat werken aan een uitgewerkt standpunt over de multiculturele samenleving.	<p>Vanuit het bestuur is per PCR een bestuurslid aangesteld als contactpersoon om de banden met de PCR'en aan te halen. De bestuurscontactpersonen rapporteren maandelijks in de vergaderingen van het Uniebestuur.</p> <p>VOTA zal (geclusterd) met alle kiesverenigingen over de campagne, interne organisatie, partijcultuur en eigen functioneren spreken en daarbij vooral luisteren naar de kiesverenigingen.</p> <p>Er zijn vanuit het bureau (VOTA en Perspectief) contactpersonen aangesteld, die bijeenkomsten organiseren voor de doelgroepen binnen de achterban waar extra aandacht aan gegeven zal worden, zoals kerken, vrouwen, allochtonen, chr. maatschappelijke organisaties.</p> <p>Er worden laagdrempelige ontmoetingsavonden georganiseerd voor leden van de ChristenUnie in 11 provincies in combinatie met de campagne voor de Provinciale Statenverkiezingen.</p>	
Aanbeveling 2.2	Politieke inhoud, visie en geloofsbetrokkenheid moeten centrale elementen zijn in de communicatie van de ChristenUnie. De gerichtheid op de christelijk-politieke boodschap moet doorwerken in partijpublicaties zoals <i>HandSchrift</i> , in congressen en campagnebijeenkomsten.	Het WI komt voor de kerst met een notitie waarin alle kernbegrippen duidelijk gedefinieerd staan.	dec. 2002

Terugkoppeling moties en aanbevelingen Uniecongres
 agendapunt 5a
 7e Uniecongres

Aanbeveling en Motie	Omschrijving aanbevelingen en moties	Actie	Planning
Moties bij 2.2	De ChristenUnie communiceert duidelijke politieke standpunten en een heldere visie vanuit een persoonlijke bijbelse geloofsovertuiging. In alle publicaties en op alle bijeenkomsten moet deze, op de bijbel gefundeerde politieke boodschap, op een voor alle kiezers duidelijke wijze verwoord worden.	Tijdens het Uniecongres (9-nov-02) zullen workshops gewijd worden aan dit onderwerp.	9-nov-02
	Motie om op korte termijn een visie te ontwikkelen op de organisatie en de verdeling van taken en verantwoordelijkheden van de volgende campagne, waarbij specifiek aandacht is voor het inzetten van zoveel mogelijk mensen in teamverband, inclusief een nieuw draaiboek voor de verkiezingscampagne. Bij een volgende verkiezingscampagne op provinciaal/regionaal niveau campagneteams in te stellen die door het landelijk campagneteam worden aangestuurd/ondersteund. Bij een volgende verkiezingscampagne goed samen te werken met de leden van de jongerenorganisatie Perspectief.	Er wordt een nieuw draaiboek gemaakt voor de verkiezingen waarbij meer gebruik wordt gemaakt van provinciale campagneteams. Zie verder de aanbevelingen van het campagneteam, opgenomen in deze congresbundel.	sept. 2002
	Motie dat de communicatie in de aanpak van de ChristenUnie een kernelement moet worden, zodat de partij aan de oorspronkelijke achterban en aan nieuwe doelgroepen helder en duidelijk maakt waarvoor zij staat.		
	Motie om het curatorium van de Groen van Prinstererstichting te vragen voorstellen te ontwikkelen tot instelling van een breed samengestelde studiec commissie "Politieke inhoud ChristenUnie". Opdracht voor commissie: eenduidige selectie van politieke kernbegrippen te maken en hierop een gezaghebbende toelichting te schrijven. Vraag aan commissie: vooraf een open conferentie te organiseren waarin gezichtspunten aan bod komen, onder meer door een uitnodiging voor papers te publiceren.	Er is een publieke overleggroep (Politiek Beraad) gevormd met vertegenwoordigers van geledingen van de ChristenUnie, waarbij gestreefd wordt naar afstemming van strategie, inhoudelijke boodschappen en activiteiten, zodat alle gelederen elkaar versterken. Eerste bijeenkomst 8 november 2002.	eens per zes weken
Aanbeveling 3.1	Het bestuur dient de evaluatie van de kandidaatstelling zo spoedig mogelijk af te ronden en gaat tijdig over tot instelling van een enkelvoudige commissie die de voorbereiding van de nieuwe kandidaatstelling voor de Tweede Kamer ter hand gaat nemen. Daarbij moeten de criteria waaraan aspirant-Kamerleden moeten voldoen tegen het licht gehouden worden. Bij de werving en selectie van kandidaten worden de kiesverenigingen en provinciale contactraden betrokken.	Rapport wordt verspreid aan betrokkenen en op internet geplaatst; aanbevelingen worden opgenomen in Congresbundel (9-nov-02)	sept. 2002
Motie bij 3.1	Motie om het evaluatierapport over de kandidaatstelling voor te leggen aan het volgende Uniecongres. Naar aanleiding van het evaluatierapport voor het volgende congres te komen met voorstellen voor wijzigingen in de procedure van de kandidaatstelling en beleid t.a.v. de werving en selectie van en de communicatie met aspirant-kamerleden en diegenen die hen hebben voorgedragen. Dit voorstel voor criteria voor aspirant-kamerleden voor te leggen aan het volgende Uniecongres.		

Terugkoppeling moties en aanbevelingen Uniecongres
 agendapunt 5a
 7e Uniecongres

Aanbeveling en Motie	Omschrijving aanbevelingen en moties	Actie	Planning
Aanbeveling 3.2	De gekozen Tweede Kamerfractie wordt aangemoedigd het werk met kracht voort te zetten. Er wordt van de fractie een duidelijke politieke koers en een stevige christelijke oppositie verwacht. De koers van de fractie moet ook aan de basis worden herkend.	Hieraan wordt op het Uniecongres van 9-nov-02 via een workshop speciale aandacht besteed.	9-nov-02
Motie bij 3.2	Motie om te constateren dat het nu tijd is om de gelederen weer te sluiten en samen aan de slag te gaan om: - het profiel en de identiteit van de ChristenUnie meer onder de korenschoof vandaan te halen; - onze vertegenwoordigers in de Tweede Kamer hierbij volop te steunen en Gods zegen toe te bidden; - het congres verzoekt het bestuur in de geest van deze motie te handelen.		
Aanbeveling 4.1	In het kader van de huidige partijstructuur wordt gewerkt aan grotere betrokkenheid en participatie van leden.	Leden worden regelmatig uitgenodigd om mee te discussiëren over politieke actualiteiten. Er wordt - meer dan voorheen - gebruik gemaakt van de kennis en ervaring van de leden door het opzetten/uitbreiden van kennisnetwerken (lokaal en provinciaal). Het WI neemt het voortouw in samenwerking met de TK-fractie. Op 19 september 2002 is een zorgnetwerk bijeen geweest.	doorlopen d
Aanbeveling 4.2	In het kader van de voorgenomen fusie zal een zodanige reorganisatie van de partij plaatsvinden, dat interne betrokkenheid en participatie daardoor bevorderd worden.	Voorstel voor fusie met planning wordt in congresbundel opgenomen en behandeld in AV/FR.	sept. 2002
Moties bij 4.2	Motie om ruim voor het najaarscongres van 2002 een formeel voorstel tot fusie in te dienen dat tijdens dit najaarscongres in stemming kan worden gebracht. In dit voorstel te voorzien in vernieuwde statuten en reglementen met daarin een heldere verdeling van verantwoordelijkheden en bevoegdheden tussen Uniebestuur, Uniecongres en andere organen binnen de gefuseerde partij, alsmede aangepaste modelreglementen voor lokale en provinciale unies.		
	Motie om lokale fusies mogelijk te maken en verzoeken van lokale unies voor toestemming tot fusie vanaf heden te honoreren.		
Aanbeveling 4.3	Verdere ontwikkeling partijcultuur t.b.v. beleving van een ChristenUnie-identiteit door gericht nadenken over centrale aspecten van de partijcultuur; rapportage. Tevens terugmelden aan Unieconvent	Notitie profilering ChristenUnie Workshops ChristenUnie tijdens Uniecongres 9-nov-02 Strategienota	dec. 2002 9-nov-02 okt. 2002

**Aanbevelingen Evaluatiecommissie
 Procedure Kandidaatstelling Tweede Kamer verkiezingen**

Aanbeveling	Omschrijving aanbevelingen
1.	De Commissie stelt voor een 'selectiecode politieke kandidaten' op te stellen, waarbij wederzijdse verwachtingen, rollen en positie van betrokkenen en bestuursgeledingen in het proces duidelijk verankerd worden en die in toekomstige procedures als toetsingskader kan worden gehanteerd. De Commissie geeft in overweging om bij de opstelling van een dergelijke code in het bijzonder de Vereniging van ChristenUniebestuurders te betrekken.
2	De instructie van de Selectiecommissie dient nadrukkelijk aandacht te vragen voor de dubbele positie van bestuurders die tevens op de groslijst staan en al dan niet als kandidaat worden voorgedragen en de complicaties voor de bestuurlijke afweging die dat met zich mee kan brengen.
3	De Commissie beveelt aan om de door de Directeur van het Bureau gehanteerde regelmatige rapportagemethode in de toekomst gericht te benutten voor de controle op de naleving van gemaakte procesafspraken in het kader van de kandidaatstellingsprocedure.
4	De Commissie beveelt aan om de betrokkenheid van de diverse geledingen te vergroten. Dat kan op verschillende momenten met wisselend effect. Dat kan bijvoorbeeld door vroegtijdige inschakeling van het Uniecongres bij de vaststelling van de verschillende prioriteiten, het fractieprofiel en de criteria voor kandidaat kamerleden. De uitkomst van het selectieproces kan dan toetsbaar door het Uniecongres worden beoordeeld. De betrokkenheid van Kiesverenigingen kan worden verhoogd door een schriftelijke stemronde over de advieslijst.
5	De Commissie beveelt de mogelijkheid aan om voorzover praktisch haalbaar de aanwijzing (en presentatie) van de lijsttrekker los te koppelen van de vaststelling van de rest van de lijst. Hierdoor zou de lijsttrekker ook de mogelijkheid krijgen om een rol te spelen in de selectie en beoordeling van kandidaten.
6	De Commissie beveelt aan om de inhoudelijke zorgvuldigheid van de communicatie met kandidaten nadrukkelijk te bewaken. De Commissie stelt voor om de selectiecommissie de verantwoordelijkheid hiervoor te geven. De uitvoering zou in handen moeten komen van de ambtelijke ondersteuning, die op project basis aan de selectiecommissie ware toe te kennen.
7	De Commissie stelt voor om reeds nu een nieuwe kandidaatstellingsprocedure op te stellen, die niet alleen kan dienen na de voorgenomen fusie van beide partijen, maar die op overeenkomstige wijze ook kan worden gehanteerd, indien eerder sprake is van nieuwe verkiezingen. De Commissie beveelt aan om reeds nu te streven naar één geïntegreerde procedure en één selectiecommissie. Een nieuwe procedure dient tijdig in goed overleg met de leden en na instemming door het Uniecongres te worden vastgesteld.
8	Er dient een draaiboek of modelprocedure te worden vastgelegd, waarin naast de gedetailleerde uitwerking van het proces ook aandacht voor de inhoudelijke beslispunten bestaat.
9	De Commissie geeft in overweging om binnen het Uniebestuur een (proces)portefeuille verkiezingen toe te wijzen.
10	De Commissie beveelt een tijdige instelling aan van een gemengd samengestelde Selectiecommissie. Aan de Selectiecommissie wordt adequaat ambtelijke ondersteuning toegevoegd, waarover de Voorzitter van de Commissie, gedurende het proces, de verantwoordelijkheid heeft. De leden van de Selectiecommissie zijn deskundig en kunnen voldoende tijd in het proces steken.
11	De Commissie stelt voor om te onderzoeken welke verbeteringen mogelijk zijn voor het vinden van geschikte kandidaten. Daarbij ware naast de mogelijkheid van sollicitaties gericht te onderzoeken hoe 'scouting' als instrument kan worden ingezet. In dat geval zou onderzocht moeten worden of niet een permanente selectiecommissie de verantwoordelijke instantie voor het scoutingproces zou kunnen zijn.
12	De Commissie stelt voor om een plan op te stellen dat voorziet in doelgerichte training en voorbereiding van potentiële kandidaten.
13	De Commissie beveelt aan om bij het opstellen van een nieuwe procedure ook te betrekken de wijze waarop andere politieke partijen hun proces hebben ingericht.
14	De Commissie beveelt tenslotte aan om een checklist de evaluatie te ontwikkelen, zowel wat de inhoud aangaat, als met betrekking tot de procedure. Het is daarbij wenselijk om reeds tijdens het proces een evaluatie dossier op te stellen en tijdig een evaluatiecommissie te benoemen. Tenslotte ware ook ten behoeve van de evaluatiecommissie te voorzien in adequate ondersteuning.

**Aanbevelingen Commissie
 Evaluatie Campagne Verkiezingen 2002**

Aanbevelingen	
Gemeenteraadsverkiezingen	
1	Gezien het succes van het "Witte Plekkenplan" is het aan te bevelen om dit plan verder uit te werken en door te voeren in andere witte plekken.
Tweede Kamerverkiezingen	
<i>Over de binding achterban:</i>	
2	Bij een volgende campagne zou meer gebruik gemaakt moeten worden van de lokale verworteling ter plaatse. De campagne zou dan ook meer moeten uitwaaiëren dan tot nu toe het geval is geweest.
3	Men moet vertrouwen krijgen in de ChristenUnie als een partij die bij hen hoort. Eén opmerking mag er niet toe leiden dat mensen de partij meteen verlaten (ijsje op zondag). Omschrijf daartoe z.s.m. in het kort wat de ChristenUnie uniek en relevant maakt. Organiseer een PR-offensief en communiceer deze kernboodschap met de KV'en en PCR'en.
4	Vota zou samen met een bestuurslid alle Kiesverenigingen af moeten gaan om te zien hoe die lokale KV'en en leden en geïnteresseerden meer betrokken kunnen worden bij het landelijke werk van de ChristenUnie (partij en fractie) in het kader van het democratiseringsproces (bottom up). Het wij-gevoel moet veel sterker worden.
5	Organiseer regelmatig politieke debatten over de actuele politiek, zodat standpunt-bepaling niet alleen plaatsvindt in de top van de partij, maar gevoeld wordt van onderop. Maak ook gebruik van internet-mogelijkheden om de achterban beter en sneller te laten meediscussiëren.
<i>Over de eenduidige kernboodschap:</i>	
6	De partij en fractie zou meer een duidelijk profetisch geluid moeten laten horen over de toekomst van de samenleving. Zwart-wit. Kort, krachtig, eenvoudig en aansprekend (beeldend). Niet zozeer als roepende in de woestijn. Wel vanuit een duidelijk Bijbels perspectief kijkend naar de richting die de samenleving opgaat. En tegelijkertijd alternatieven aandragen hoe het wel moet. De medisch-ethische punten in combinatie met het christelijk-sociale profiel blijven de unieke punten van de ChristenUnie. Als luis in de pels moet de ChristenUnie nu het CDA volgen op deze punten.
7	De ChristenUnie doet er beter aan bij de volgende verkiezingen niet meer over eventuele regeringsverantwoordelijkheid te praten om discussie over compromissen te voorkomen.
8	Er zal een unieke rol/positie in het Nederlandse politieke krachtenveld moeten worden gedefinieerd, uiteraard rekening houdend met andere spelers op dat veld.
9	Bij de volgende verkiezingen doet de ChristenUnie er goed aan geen kwantitatieve doelen te stellen, maar kwalitatieve doelen.
<i>Over de kandidatenlijst:</i>	
10	Begin nu al met de selectie van nieuwe potentiële kamerleden en start een coachingstraject op waarbij men getraind wordt om de kernboodschap effectief uit te dragen, ook voor de zittende Kamerleden.
11	Bij het opstellen van een nieuwe kandidatenlijst moet veel meer dan voorheen geselecteerd worden op uitstraling/charisma en debattechnieken.
12	Bij samenstellen van de lijst moet meer gekeken worden welke mensen welke groepen in de achterban kunnen meetrekken. Bijv. sterke regionale kandidaten, jongeren/ ouderen, etnische kandidaten, kerkelijke achtergrond, man/vrouw verhouding. De angst voor voorkeuracties moet overwonnen worden. De kiezer ook binnen de ChristenUnie moet wat te kiezen hebben. Elke kandidaat moet gaan voor de inhoud, maar kan op deze manier zich wel richten op de verschillende doelgroepen binnen de achterban.

Voorstel Contributie

Inleiding

Tot en met 2002 was de contributie bij de start van de ChristenUnie vastgesteld. Voor het jaar 2003 is het daarom nodig de contributie opnieuw vast te stellen. In het nu volgende mag blijken dat voorgesteld wordt om de contributie licht te verhogen, rekening houdend met een inflatiecorrectie.

Gebleken is dat de contributie inning en de daarmee samenhangende afdracht naar de landelijke organisatie steeds moeizamer verloopt. Het Landelijke Bureau is als gevolg daarvan regelmatig in liquiditeitsproblemen gekomen, met alle kostenverhogende effecten van dien. Daarom en ter ondersteuning van de lokale verenigingen worden procedurewijzigingen voorgesteld.

Beschouwing

Er zijn administratieve verschillen tussen RPF en GPV die het administratieve proces op het Landelijk Bureau verzwaren.

De regeling bij de RPF was als volgt: 15 januari was de peildatum voor de contributievaststelling. Voor nieuwe leden die na 15 januari lid worden hoeft geen afdracht naar het landelijke bureau te worden gedaan. Bij het GPV was de peildatum gesteld op 1 januari. Voor nieuwe leden die na 1 januari werden opgegeven, hoefden de verenigingen geen contributieafdracht te betalen aan het Landelijk Bureau.

In het Uniecongres van 18 november 2000 te Ede is de nieuwe regeling van de contributie voor de ChristenUnie vastgesteld. In deze regeling is geen peildatum voor de contributievaststelling opgenomen. De contributieafdracht door de verenigingen aan het Landelijk Bureau is voor 2001 voor de RPF bepaald op 15 januari 2001 en voor het GPV op 1 januari 2001. Nieuwe leden die na deze peildata werden opgegeven hoefden geen (deel van de) contributie te betalen.

Tevens blijkt dat er landelijke nog grote verschillen zijn tussen de verschillende kiesverenigingen als het gaat om de hoogte van het contributiebedrag dat een lid moet betalen. Dit bedrag varieert tussen €34,00 en €45,50.

De contributies worden overwegend geïnd door de lokale kiesverenigingen die vervolgens een landelijk vastgesteld deel hiervan afdragen aan het Landelijk Bureau. Vervolgens draagt het Landelijk Bureau een afgesproken deel daarvan af aan de PCR'en.

Analyse

Door het samengaan van de administraties van RPF en GPV moeten de regels voor het innen van de contributie eenduidig zijn. Indien dit niet het geval is, worden de kosten voor automatisering en de personeelskosten nodeloos flink verhoogd. De regels van RPF en GPV verschilden op het punt van de peildatum en het innen van contributie van nieuwe leden.

Met betrekking tot het innen van de contributie van nieuwe leden had de RPF zich al twee jaar geleden aangepast aan de praktijk van het GPV. Dit heeft tot gevolg dat nieuwe leden HandSchrift ontvangen en het Landelijk Bureau administratieve kosten maakt, zonder dat daarvoor wordt betaald. Ook dit leidt tot behoorlijk hogere kosten voor het Landelijk Bureau. Daarom wordt er in het voorstel contributieregeling 2003 hiervoor een maatregel gedefinieerd.

De contributies worden op dit moment overwegend geïnd door de lokale kiesverenigingen die vervolgens een deel hiervan afdragen aan de landelijke partijorganisatie. Er zijn nog steeds regelmatig problemen met achterstallige contributies en afdrachten van contributies naar het Landelijk Bureau; de complexiteit van het contributiereglement is hier mede debet aan. Dit laatste komt onder andere omdat de kiesverenigingen de vrijheid hebben hun contributieniveau vast te stellen. De verschillende contributiehoogten zijn ook een belemmering bij het voeren van landelijke ledenwerfcampagnes. Daarnaast begrijpen leden eigenlijk niet dat het lidmaatschapsbedrag wijzigt als zij verhuizen.

Feit is ook dat er verschillende regelingen bij RPF en GPV zijn, ten aanzien van afdrachten voor leden die zich in de loop van een boekjaar aanmelden. Voor de administratieve verwerking en helderheid van de promotie van de ChristenUnie zou het beter zijn als er één contributieniveau is. Daarbij is het werken met machtigingen goedkoper dan acceptgiro's, spaart papier en tijd en garandeert beter een tijdige betaling van de contributies.

Voorstellen

Procedureel

Het Landelijk Bureau gaat als service bureau optreden voor de inning van contributies. Elk lid ontvangt voortaan van het Landelijk Bureau een contributienota. Er zal aan worden gewerkt om het aantal afgegeven machtigingen voor de contributie-inning te maximaliseren. Het Landelijk Bureau neemt het administratieve proces met betrekking tot de inning van de contributie op zich. De nota gaat in februari naar de leden. Leden zullen bij niet betalen tweemaal gemaand worden, voor het eerst in april en vervolgens in juni. De lokale kiesvereniging blijft in laatste instantie verantwoordelijk voor het binnenhalen van "oninbare" bedragen. De lokale vereniging is uiteraard ook verantwoordelijk voor de juistheid van de ledenlijst op grond waarvan de contributie inning plaatsvindt. Als controle hierop ontvangt de lokale kiesvereniging op kwartaalbasis een complete ledenlijst van het Landelijk Bureau.

Het Landelijk Bureau maakt, uiterlijk 1 juli van het betreffende jaar, het voor de plaatselijke kiesvereniging en het voor de PCR bestemde deel van het contributiebedrag over. Zij gaat daarbij uit van de tot dan ontvangen contributies.

Nieuwe leden kunnen zich op elk moment in het jaar aanmelden. Bij landelijke aanmelding krijgt de lokale kiesvereniging twee maanden de tijd om te laten weten of zij redenen heeft om het lid niet te accepteren. Leden die hun contributie niet tijdig hebben betaald worden door de lokale kiesvereniging onmiddellijk uitgeschreven.

Contributieniveau

Nieuwe leden betalen respectievelijk $\frac{3}{4}$, $\frac{1}{2}$ of $\frac{1}{4}$ van het jaarlijkse contributiebedrag afhankelijk van de vraag of ze in het eerste, tweede of derde kwartaal lid zijn geworden. Iemand die in het vierde kwartaal lid wordt, betaalt in dat jaar geen contributie. De lokale vereniging en de PCR ontvangen een bedrag naar rato hiervan. Een gevolg van de veranderingen in de contributieregelingen is dat vanaf 1 januari 2003 de websites voor de lokale kiesverenigingen en de PCR'en gratis door het Landelijk Bureau worden aangeboden.

Met ingang van 2003 hanteren we landelijke uniforme tarieven. Dit vergroot de transparantie van de ChristenUnie als geheel. Eenmalig betekent dit dat sommige leden een verhoging van hun contributie krijgen terwijl anderen minder gaan betalen. De verhoging kan worden uitgelegd door de betreffende lokale kiesverenigingen aan hun leden. Mochten er bovenop de contributie giften worden overgemaakt, dan komt dit bedrag volledig aan de lokale kiesvereniging toe.

Besluitvorming

De vergadering besluit:

- a. over te gaan tot centrale inning van de contributies
- b. over te gaan tot één landelijk contributie niveau
- c. akkoord te gaan met bijgevoegde *contributieregeling*

Contributieregeling

1 Contributies en donaties

1. De landelijke afdracht wordt gesteld op € 29,00 voor leden met een volledig tarief. Dit betekent een verhoging van de totale afdracht met € 1,00 (+3,6%) ten opzichte van 2002 (inflatiecorrectie).
2. Alle leden die in aanmerking komen voor een reductietarief betalen 50% van zowel de landelijke afdracht, als de provinciale afdracht, als de lokale contributie, zodat zij 50% betalen van de totale contributie van een lid met volledig tarief. De landelijke afdracht voor leden met een kortingtarief is dus voor 2003 €14,50.
3. De hoogte van de contributie voor het combilidmaatschap (27-30 jaar) is gelijkgesteld aan de contributie-afdracht voor hoofdlidmaatschap, en wordt dus verhoogd tot € 32,00.
4. De provinciale afdracht wordt gesteld op € 3,00 en wordt afgedragen aan de landelijke partij en vervolgens door hen afgedragen aan de PCR'en. De provinciale afdracht voor 2003 is € 0,50 hoger dan voor 2002.
5. Het adviesbedrag voor de totale contributie die een lid moet betalen luidt als volgt: € 39,00 voor hoofdleden en € 19,50 voor leden met een reductietarief. Dit betekent dat de lokale vereniging een contributie van € 7,00 ontvangt voor leden met een volledig tarief en € 3,50 voor leden met een kortingtarief.
6. De Groen van Prinsterer Stichting en Perspectief hebben voor de inning van 2003 tevens een inflatiecorrectie toegepast.

Tabel lidsoorten					
ChristenUnie	Soort lid	Contributie Bedrag in €	Verdeling over		
			Landelijk Bureau	PCR	Lokale vereniging
Lid	Hoofd lid	39,00	29,00	3,00	7,00
Lid	Gezinslid	19,50	14,50	1,50	3,50
Lid	Reductielid	19,50	14,50	1,50	3,50
Donateur ChristenUnie		minimaal 10,00			
Donateur met HandSchrift		minimaal 26,00			
Perspectief – politieke jongeren organisatie ChristenUnie					
Lid	t/m 17 jaar	5,25			
Lid	18 t/m 26 jaar	10,50			
Lid	27 t/m 30 jaar	15,50			
Donateur	zonder Perspex	10,00			
Donateur	met Perspex	23,00			
Combilidmaatschap ChristenUnie en Perspectief					
Combilid 18-26	24,00		Landelijk Bureau	Perspectief	
			13,50	10,50	
Combilid 27-30	32,50		16,50	16,00	
Wetenschappelijk Instituut – Mr. G. Groen van Prinsterer stichting					
Donateur WI	27 en ouder	Minimaal 26,00			
Jeugd donateur WI	t/m 26 jaar	Minimaal 13,50			
Vereniging van ChristenUnie-bestuurders					
Contributieregeling op aanvraag beschikbaar					
Abonnementen					
HandSchrift – politiek magazine ChristenUnie					26,00
DenkWijzer – studieblad WI en bestuurdersvereniging					14,00
DenkWijzer – studieblad WI en bestuurdersvereniging (tot 27 jaar)					9,50
Perspex – opinieblad van Perspectief					23,00

Algemene opmerking n.a.v. contributieniveau 2003

Ten opzichte van 2002 is een inflatiecorrectie toegepast voor alle tarieven met uitzondering van de donateurbedragen zonder tijdschriften. De meeste verhogingen liggen tussen de 3 en 5 procent. Vanwege de invoering van de Euro en het willen hanteren van afgeronde bedragen vallen een paar verhogingen iets hoger uit dan voornoemde percentages. De jaarlijkse afdracht naar de PCR'en neemt relatief sterk toe (20%). Dit om op provinciaal niveau een grotere financiële armslag te creëren om de coördinerende werkzaamheden te kunnen uitvoeren.

Afspraken

Peildatum

De peildatum voor het bepalen van de contributie-afdracht van de lokale ChristenUnie naar de landelijke ChristenUnie wordt vastgesteld op 1 januari. De lokale ChristenUnies kunnen tot uiterlijk 15 januari correcties op hun ledenbestand toesturen. De ledenlijst wordt ter correctie uiterlijk een maand vóór 15 januari naar de verenigingen verstuurd.

Contributie nieuwe leden

Nieuwe leden dienen naar rato contributie te betalen voor het jaar waarin ze lid worden. Ze worden beleefd doch dringend verzocht de ChristenUnie bij hun lid worden eenmalig te machtigen om het betreffende bedrag af te schrijven van hun rekening. Dit bedrag wordt naar rato verdeeld over het Landelijk Bureau, de PCR en de lokale ChristenUnie. De lokale ChristenUnie geeft hiervoor aan het begin van het jaar de hoogte van hun contributie door aan het Landelijk Bureau.

Centrale inning/ acceptgiro's/contributienota

Elk lid ontvangt een contributienota. Tevens wordt er aan gewerkt het aantal afgegeven machtigingen voor de contributie-inning te maximaliseren. Het Landelijk Bureau neemt het administratieve proces met betrekking tot de inning van de contributie op zich. De nota gaat per februari naar de leden. Leden zullen bij niet betalen tweemaal gemaand worden, voor het eerst in april en vervolgens in juni. De lokale kiesvereniging is in laatste instantie verantwoordelijk voor het binnenhalen van "oninbare" bedragen. De lokale vereniging is uiteraard ook verantwoordelijk voor de juistheid van de ledenlijst op grond waarvan de contributie inning plaatsvindt. Als controle hierop ontvangt de lokale kiesvereniging op kwartaalbasis een complete ledenlijst van het Landelijk Bureau.

Contributie-inning vanaf 1 januari 2003

De contributie wordt centraal geïnd door het Landelijk Bureau. Het Landelijk Bureau maakt uiterlijk 1 juli van het betreffende jaar het voor de plaatselijke kiesvereniging en het voor de PCR bestemde deel van het contributiebedrag over. Zij gaat daarbij uit van de tot dan ontvangen contributies.

Nieuwe leden kunnen zich op elk moment in het jaar aanmelden. Bij landelijke aanmelding krijgt de lokale kiesvereniging twee maanden de tijd om te laten weten of zij redenen heeft om het lid niet te accepteren. Leden die hun contributie niet tijdig hebben betaald worden door de lokale kiesvereniging onmiddellijk uitgeschreven.

Nieuwe leden betalen respectievelijk $\frac{3}{4}$, $\frac{1}{2}$ of $\frac{1}{4}$ van het jaarlijkse contributiebedrag afhankelijk van de vraag of ze in het eerste, tweede of derde kwartaal lid zijn geworden. Iemand die in het vierde kwartaal lid wordt, betaalt in dat jaar geen contributie. De lokale vereniging en de PCR ontvangen een bedrag naar rato hiervan.

Definitie van de verschillende soorten leden:

Hoofdleiden

Hieronder worden verstaan leden van de RPF, het GPV, en de rechtstreekse leden van de ChristenUnie. De verenigingen dienen voor deze leden de gehele afdracht over te maken aan het Landelijk Bureau. Zij ontvangen HandSchrift.

Gezinsleden

Hieronder wordt verstaan het tweede of derde, enz. lid uit één gezin, op hetzelfde adres. De verenigingen dienen voor deze leden de helft van de totale afdracht voor hoofdeden af te dragen aan het Landelijk Bureau. Zij ontvangen geen HandSchrift.

Reductieleden

Hieronder wordt verstaan hoofdeden die minder dan 120% van het sociale minimum aan inkomsten ontvangen. De verenigingen dienen voor deze leden de helft van de afdracht voor hoofdeden af te dragen aan het Landelijk Bureau. Ze ontvangen HandSchrift.

Combileden

Leden van de ChristenUnie t/m 30 jaar, die tevens lid zijn van Perspectief worden Combileden genoemd. Zij ontvangen HandSchrift en Perspex. De contributie wordt door Perspectief geïnd.

Organisatorische fusie tussen RPF en GPV

Voorstellen

Inleiding

Een aantal malen is het bestuur van de ChristenUnie gevraagd om met voorstellen voor een volledige fusie te komen. Zoals bekend zijn Uniebestuur en Uniecongres feitelijk niet de juiste instanties om dit proces te voeren. Daarom wordt op deze verzoeken nu gezamenlijk ingegaan door het Verbondsbestuur van het GPV en het Federatiebestuur van de RPF. Zij stellen voor om deze notitie te bespreken in resp. de Algemene Vergadering van het GPV en de Federatieraad van de RPF tijdens het Uniecongres van 9 november 2002.

Beschouwing

In januari 2000 is de ChristenUnie opgericht. Deze unie tussen de RPF en het GPV was de uitkomst van een zorgvuldig gevoerd proces, waarbij er sprake was van een politieke fusie en een organisatorische unie. Voor de unie-vorm is toen zeer bewust gekozen, daar de tijd niet rijp was voor een totale fusie. Door zowel kiesverenigingen van de RPF als van het GPV werd ruimte gevraagd om binnen eigen kring mogelijkheden te hebben tot eigen meningsvorming.

Bij de vorming van de ChristenUnie is door het bestuur toegezegd het proces te evalueren.

Tijdens de opeenvolgende Uniecongressen is op verschillende wijzen, o.a. door moties van Perspectief, aangedrongen om te komen tot organisatorische fusie. Deze moties werden telkens met ruime meerderheid aangenomen. Het Uniebestuur heeft steeds de toezegging gedaan om na de Tweede Kamerverkiezingen de aanzet te zullen geven tot een proces dat moet leiden tot de volledige fusie. Daarbij is aangegeven dat de fusie feitelijk na de Statenverkiezingen van 2003 uitgevoerd zou kunnen worden, dit om het proces zorgvuldig te doorlopen en toch ruim voor de volgende landelijke verkiezingen een totaal gefuseerde ChristenUnie te hebben.

Op het laatst gehouden Uniecongres van 22 juni 2002, werd bijna unaniem een motie van Perspectief aanvaard (zie bijlage 1), die kort gezegd uitspreekt, dat GPV en RPF op korte termijn moeten fuseren. Ook in den lande hoort men veel geluiden die op een dergelijke fusie aandringen. De argumenten die daarbij veel gehoord worden zijn:

- a. De huidige bestuursstructuur is te complex. Er worden op dit moment onder meer (formeel) meerdere boekhoudingen bijgehouden (praktisch van aard) en er moeten meerdere jaarvergaderingen worden gehouden (naast praktisch ook inhoudelijk van aard). Geconstateerd moet worden dat de (jaar)vergaderingen van GPV en RPF, in al haar geledingen, weinig tot geen politieke inhoud meer hebben en zuiver van huishoudelijke aard zijn geworden. Velen zien inmiddels de jaarvergaderingen van GPV en RPF, zowel landelijk als lokaal, meer als het afwerken van een verplicht nummer.
- b. Op veel plaatsen is het feitelijk al zo, dat er gehandeld wordt als ware men gefuseerd. Dat blijkt ook uit het feit dat het in een toenemend aantal gevallen niet meer mogelijk is om de bestuursleden (voorzitter, secretaris en penningmeester) van de RPF of GPV vereniging te achterhalen. Dat geeft landelijk behoorlijke problemen bij het convoceren voor vergaderingen en het innen van de afdracht.
- c. Bij de uniering werd uitgegaan van het belang dat GPV en RPF als zelfstandige verenigingen zouden blijven bestaan. In beide verenigingen zouden dan belangwekkende (politieke) onderwerpen aan de orde kunnen komen, ieder van uit zijn eigen gezichtspunt, die dan vervolgens binnen de ChristenUnie aan de orde gesteld zouden kunnen worden. Inmiddels zijn we zowel landelijk als lokaal en provinciaal door de werkelijkheid ingehaald. Er wordt veel in ChristenUnie verband vergaderd. De afzonderlijke vergaderingen van GPV en RPF komen nauwelijks meer voor.
- d. De kandidaatstellingsprocedures kunnen sterk vereenvoudigd worden.

Ontegengesteld is het waar dat er ook een aantal kiesverenigingen zijn die een dergelijke fusie te vinden gaan. De argumenten variëren van: het gaat allemaal te snel, tot zuiver principiële argumenten. Er is daarom een plan van aanpak gemaakt hoe de fusie zal worden aangepakt. Dit plan wordt nu aan de kiesverenigingen voorgelegd. Het is het bestuur er alles aangelegen om een zo groot mogelijk draagvlak te krijgen zodat uiteindelijk met een overgrote meerderheid van stemmen besloten wordt tot de fusie.

Het voorgestelde fusiemodel

Er zullen bij de fusie geen veranderingen van inhoudelijke of van organisatorische uitgangspunten plaats vinden. De volledig gefuseerde ChristenUnie gaat inhoudelijk uit van de reeds in 2000 opgestelde Unieverklaring en bijbehorende Uniefundering. Voor de leden geldt dat zij instemmen met deze beide documenten. De zelfstandigheid van de lokale verenigingen blijft bestaan. Leden zijn derhalve lid van een lokale vereniging. De lokale verenigingen zijn op hun beurt lid van het Uniecongres dat de kaderstellende besluiten neemt waar het geheel van de ChristenUnie zich aan te houden heeft. Tenslotte geeft het vastgestelde Kernprogramma richting aan het politiek handelen op alle bestuurlijke niveaus.

Het voorstel is om te komen tot een fusiemodel te hanteren waarbij maximaal gebruik gemaakt wordt van alles wat in ChristenUnie verband al bereikt is. Ook dienen de administratieve en juridische consequenties zo minimaal mogelijk zijn.

Het zijn alleen de kiesverenigingen van RPF en GPV die in hun landelijke vergaderingen kunnen komen tot het opheffen van de RPF resp. het GPV. Deze verenigingen moeten daarom op het moment dat dit besluit landelijk genomen wordt nog bestaan. Daarvoor is een bepaalde volgorde in het fusiemodel nodig. Aan de basis worden derhalve eerst intentiebesluiten genomen die geëffectueerd worden direct nadat de landelijke fusie een feit is.

Nadat de fusie landelijk een feit is zullen de namen van RPF en GPV niet meer gebruikt mogen worden.

Tijdpad

Zoals hiervoor reeds aangehaald is moet gestreefd worden naar een fusie op korte termijn. Het bestuur stelt voor om in de vergadering op 9 november a.s. van de Federatieraad van de RPF en de Algemene Vergadering van het GPV het principe besluit te nemen om uitvoering te geven aan de moties die op de achtereenvolgende Uniecongressen zijn aangenomen. Het proces van de fusie zal zodanig licht moeten zijn dat deze kan worden afgerond in het voorjaarscongres van 2003. Eerder kan niet omdat het juridische spoor naast zorgvuldigheid ook een (statutair) bepaalde tijd vergt. Daarnaast is deze datum zo gekozen om de tijd te kunnen investeren in het begeleiden van het proces bij de verschillende kiesverenigingen. Het bijbehorende stappenplan (zie nazending) geeft duidelijk aan op welk moment welke ondersteuning beschikbaar zal zijn.

Het af te leggen spoor is dan:

- Najaarscongres 2002: Algemene Vergadering en Federatieraad nemen het principebesluit om te komen tot een volledige fusie tussen de RPF en het GPV. Dat doen ze door akkoord te gaan met de inhoud van deze notitie en door zich te verbinden het bij deze notitie horende stappenplan uit te voeren.
- Voorjaarscongres 2003: Bekrachtiging van de fusie en opheffingsbesluit RPF en GPV
- Najaarscongres 2003: Evaluatie van het proces.

Uit juridisch oogpunt moeten de volgende stadia in ieder geval doorlopen worden:

1. lokale kiesverenigingen van GPV en RPF nemen *intentiebesluiten* om eerst te fuseren tot een lokale ChristenUnie en zich daarna vervolgens op te heffen. De effectuering van het intentiebesluit moet afhankelijk gesteld worden van de besluiten van de landelijke AV-GPV en FR-RPF, waarover hierna meer;
2. de PCR'en (rechtspersonen met beperkte rechtsbevoegdheid) nemen intentiebesluiten om eerst te fuseren tot een PCR van de ChristenUnie en daarna tot opheffing van de PCR'en van GPV en RPF over te gaan;
3. de Algemene Vergadering van het GPV en de Federatieraad van de RPF nemen een besluit tot fusie tot de ChristenUnie;
4. de Algemene Vergadering van het GPV en de Federatieraad van de RPF nemen een besluit tot opheffing van het GPV en de RPF;
5. de PCR'en van GPV en RPF geven uitvoering aan hun intentiebesluit tot fusie;
6. de PCR'en van GPV en RPF geven, nadat de fusie formeel is afgewikkeld (inclusief overdracht van leden en financiën), uitvoering aan hun intentiebesluit tot opheffing van de PCR'en van GPV en RPF;
7. lokale kiesverenigingen van GPV en RPF geven uitvoering aan hun intentiebesluit tot fusie tot een lokale ChristenUnie;
8. de lokale kiesverenigingen van GPV en RPF geven, nadat de fusie formeel is afgewikkeld (inclusief overdracht van leden en financiën), uitvoering aan hun intentiebesluit tot opheffing van de lokale kiesverenigingen van GPV en RPF;

Wat opvalt in deze structuur is dat de besluitvorming van onderaf wordt voorbereid en dat fusie en opheffing van bovenaf moeten geschieden. Een opheffing van onderaf zou tot problemen kunnen lijden bij de hogere organen in de organisatie. Immers als de organen/natuurlijke personen die stemrecht hebben niet meer bestaan, kunnen er ook geen eventuele noodzakelijke (correctie) besluiten meer genomen worden.

Ook een opheffing gevolgd door een fusie is niet mogelijk. Zij die zich hebben opgeheven kunnen immers geen besluit tot fusie meer nemen. Het is daarom van belang de juiste volgorde te hanteren.

In de figuur in de bijlage is aangegeven hoe de structuur er nu uitziet en er na de fusie gaat uitzien.

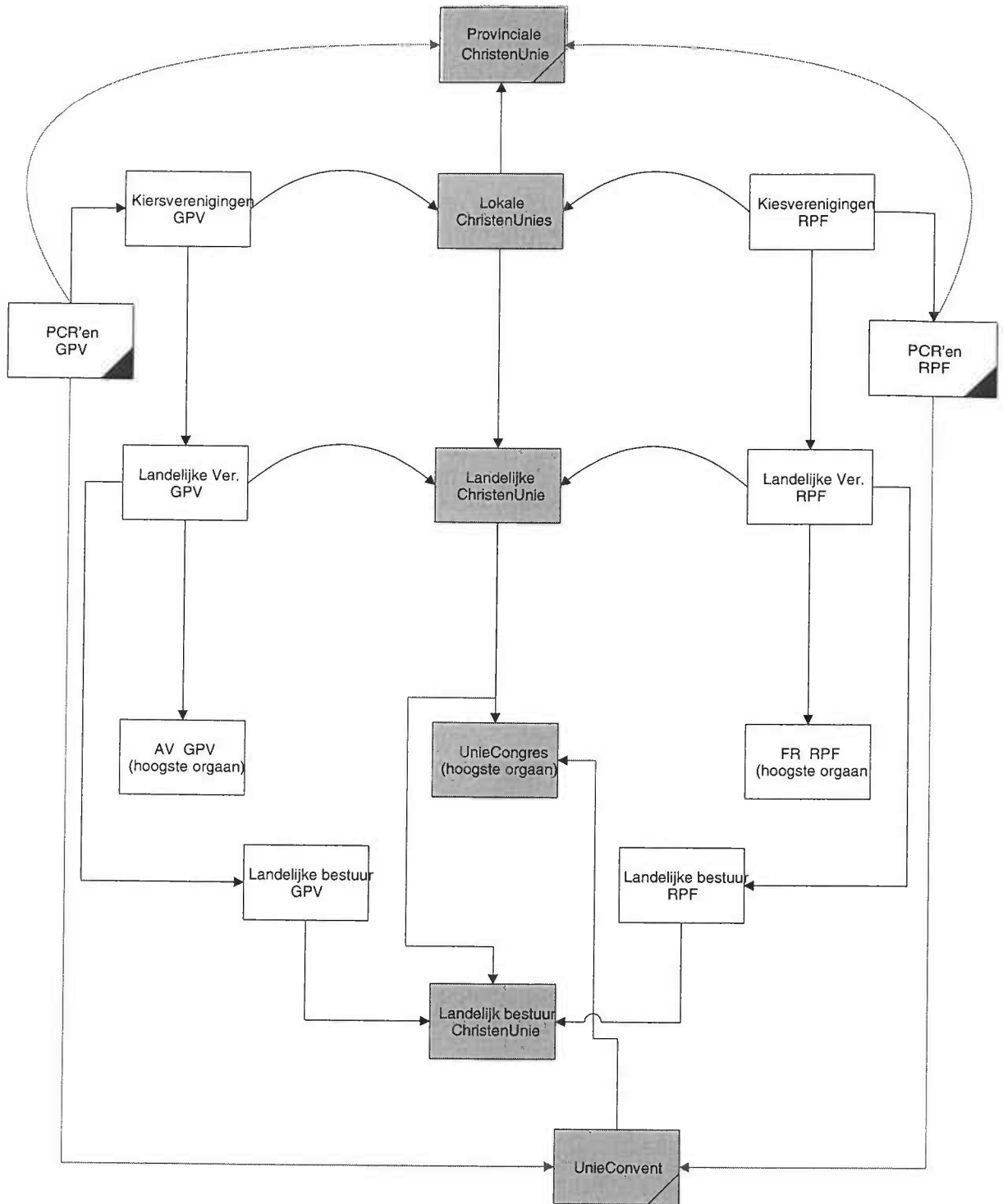
Besluitvorming

De vergadering besluit:

- Akkoord te gaan met de inhoud van dit document
- Akkoord te gaan met het stappenplan (zie nazending) en verantwoordelijkheid te nemen voor de uitvoering daarvan.

Organisatiemodel

De figuur geeft in diagramstijl weer hoe de huidige structuur er uitziet. De structuur zoals die na de fusie er gaat uitzien is gearceerd. De overige structuren worden na fusie opgeheven.



figuur 1.

Motie fusie (1)

Het Uniecongres van de ChristenUnie in vergadering bijeen te Barneveld op 22 juni 2002,

Constateerende dat:

- Het Uniecongres van 24 maart 2001 vrijwel unaniem heeft uitgesproken dat "een fusie niet langer uitgesteld mag worden dan strikt noodzakelijk";
- Het uniebestuur toentertijd herhaaldelijk heeft uitgesproken dat er na de verkiezingen van 15 mei 2002 over fusie gesproken zou gaan worden;
- De overgrote meerderheid van de kiesverenigingen van RPF en GPV inmiddels geünieerd is of bezig is te uniëren;
- Sommige kiesverenigingen al meer ChristenUnie leden hebben dan RPF en GPV leden;
- Het rapport "Bouwen aan de basis" aangeeft dat een volledige fusie betere voorwaarden schept voor interne democratisering; (5)

Overwegende dat:

- Kiesverenigingen wegens het bestaan van verschillende soorten leden steeds meer problemen hebben ten aanzien van vertegenwoordiging tijdens RPF en GPV vergaderingen zowel landelijk als lokaal en ten aanzien van bestuursverkiezingen (onvoldoende RPF of GPV kandidaten);
- Het uniemodel leidt tot onduidelijke verhoudingen tussen Uniecongres, Uniebestuur en partijbesturen en partijraden van RPF en GPV;
- Met de toename van het aantal leden die rechtstreeks lid zijn van een lokale ChristenUnie het stemgewicht van kiesverenigingen op de partijraden van RPF en GPV steeds minder een democratische afspiegeling is van de werkelijke verhoudingen binnen de partij;
- Het voortbestaan van RPF en GPV als aparte partijen, al is het dan op papier, niet langer te verantwoorden is naar de achterban en de leden van de ChristenUnie;
- Er geen reden meer is de fusie van RPF en GPV langer uit te stellen;
- Niemand zit te wachten op lange procedures ten aanzien van fusie en vernieuwing van reglementen;

Spreekt uit dat:

- RPF en GPV nog dit jaar definitief moeten opgaan in de ChristenUnie;

Roept het uniebestuur op:

- Ruim voor het najaarscongres een formeel voorstel tot fusie in te dienen dat tijdens dit najaarscongres in stemming kan worden gebracht;
- In dit voorstel te voorzien in vernieuwde statuten en reglementen met daarin een heldere verdeling van verantwoordelijkheden en bevoegdheden tussen Uniebestuur, Uniecongres en andere organen binnen de gefuseerde partij alsmede aangepaste modelreglementen voor kiesverenigingen en provinciale unies;

En gaat over tot de orde van de dag.

Motie Fusie (2)

Deze motie is met een overgrote meerderheid overgenomen door het Uniecongres. De motie sluit aan op "Motie Fusie 1" welke is ingediend door Perspectief, ChristenUnie-jongeren en mede is ondertekend door de kiesvereniging Haarlem. Het leek de indieners namelijk verstandiger om beide moties door verschillende personen te laten indienen. "Motie Fusie 1" roept het uniebestuur op in het najaar met een compleet uitgewerkt fusievoorstel te komen. "Motie Fusie 2" gaat nog een stapje verder en roept het bestuur op in afwachting daarvan nu al reeds lokale fusies toe te staan.

Het Uniecongres van de ChristenUnie in vergadering bijeen te Barneveld op 22 juni 2002,

Constaterende dat:

- Het Uniecongres van 24 maart 2001 vrijwel unaniem heeft uitgesproken dat "een fusie niet langer uitgesteld mag worden dan strikt noodzakelijk";
- Reeds verschillende kiesverenigingen hebben aangegeven te willen fuseren, maar hier tot nu toe geen toestemming voor gekregen;

Overwegende dat:

- Het voortbestaan van RPF en GPV als aparte partijen, al is het dan op papier, niet langer te verantwoorden is naar de leden van kiesverenigingen die soms al in meerderheid lid zijn van de ChristenUnie en niet meer van RPF of GPV;
- Er binnenkort een voorstel tot een landelijke fusie van RPF en GPV aan de orde zal zijn;

Spreekt uit dat:

- Vooruitlopend op de landelijke fusie kiesverenigingen die nu al willen fuseren de vrijheid moeten krijgen om dit alvast te doen.

Roept het uniebestuur op:

- Lokale fusies mogelijk te maken en verzoeken van lokale kiesverenigingen voor toestemming tot fusie vanaf nu te honoreren;

En gaat over tot de orde van de dag.

*Uitnodiging
Algemene Vergadering GPV*

Aan de bij het GPV aangesloten
gereformeerde politieke verenigingen
en de genodigden voor de
Algemene Vergadering

Amersfoort, 27 september 2002

Onderwerp: Uitnodiging & agenda voor de 60ste Algemene Vergadering van het GPV

Geacht bestuur,

Hierbij ontvangt u de stukken voor de 60^{ste} Algemene Vergadering (AV) van het Gereformeerd Politiek Verbond die, zo de HERE wil, wordt gehouden op zaterdag **9 november 2002 in Ede**. De Algemene Vergadering wordt gehouden in het tweede deel van de ochtend. Zowel vooraf als daarna wordt in het verband van de ChristenUnie vergaderd.

De heer H. Schipper heeft te kennen gegeven om, in verband met andere drukke werkzaamheden, zijn bestuursfunctie neer te willen leggen. Het bestuur is bezig met het zoeken naar nieuwe kandidaten. Meer informatie volgt in de nazending.

De AV staat in het teken van de behandeling van de financiële jaarstukken van het GPV en de ChristenUnie en het Stappenplan voor de fusie. Overeenkomstig de afspraken die bij de vorming van de ChristenUnie zijn gemaakt wordt via de Algemene Vergadering van het GPV aan u verantwoording afgelegd over het door het Uniebestuur gevoerde beleid.

Wanneer u vragen heeft over de organisatie van deze AV kunt u zich uiteraard wenden tot ons secretariaat in het Landelijk Bureau van de ChristenUnie. Zij zijn u graag van dienst.

Graag tot ziens op 9 november in Ede.

Met christelijke groet,
namens het Verbondsbestuur,
p/o



H.Th. Cramer,
secretaris

Agenda Algemene Vergadering GPV 9 november 2002

(11.30-12.30 uur)

1. **Opening**
2. **Bespreking en goedkeuring verslag Algemene Vergadering 23 maart 2002**
Wijzigingsvoorstellen voor dit verslag dienen voor 18 oktober bij het bestuur ingediend te zijn.
3. **Mededelingen bestuur**
4. **Voorstel tot fusie** (zie pag. 16)
5. **Financiën**
 - 5.1 **Contributievoorstel** (zie pag. 11)
 - 5.1.1 Toelichting door de penningmeester
 - 5.1.2 Bespreking en goedkeuring
 - 5.2 **Jaarrekening 2001**(zie pag. 24 - volledig rapport op te vragen via Landelijk Bureau)
 - 5.2.1 Toelichting door de penningmeester
 - 5.2.2 Bespreking en goedkeuring
 - 5.3 **Begroting 2003** (zie pag. 24)
 - 5.3.1 Toelichting door de penningmeester
 - 5.3.2 Bespreking en goedkeuring
6. **Bestuursverkiezing**
7. **Rondvraag**
8. **Sluiting**

Jaarrekening 2001 en begroting 2003 GPV

Aan De Algemene Vergadering van het GPV
 Van H. Schipper, penningmeester

1. Algemeen

Hierbij ontvangt u de jaarrekening over 2001 alsmede de begroting voor 2003 van het Gereformeerd Politiek Verbond.

2. Jaarrekening 2001 en begroting 2003

Zoals bekend zijn vanaf 1 januari 2001 nagenoeg alle activiteiten overgegaan naar de ChristenUnie.

Dat betekent dat inhoudelijk de jaarrekeningen van GPV, Groen en Mandaat over 2001 aanzienlijk zijn ingekort.

De jaarcijfers over 2001 kunnen als volgt worden weergegeven (in €. 1.000):

	Werkelijke			Werkelijke	
	cijfers	Begroting		cijfers	Begroting
	2001	2003		2001	2003
	€	€		€	€
<u>Baten</u>			<u>Lasten</u>		
Verenigingsbijdragen	348.344	352.000	Afdracht ChristenUnie	348.344	352.000
Boekwinst pand	341.328	0	Dotatie voorziening		
Rente	3.404	0	oninbare vorderingen	60.803	0
Overige baten en lasten (in een bedrag)	12.259	0	Voordelig saldo	296.188	0
	<u>705.335</u>	<u>352.000</u>		<u>705.335</u>	<u>352.000</u>

Toelichting

Verenigingsbijdragen

Vanaf 2001 worden de ontvangen verenigingsbijdragen afgedragen aan de ChristenUnie

Boekwinst pand

In augustus 2001 is het pand aan de Berkenweg in Amersfoort verkocht. De opbrengst bedroeg €. 392.469. De boekwaarde ultimo 2001 bedroeg €. 51.141. Derhalve is een boekwinst gerealiseerd van €. 341.328.

Rente

De opbrengst uit de verkoop van het pand is vanaf augustus 2001 op een depositorekening gezet.
 De hieruit voortvloeiende rentebaten heeft € 3.404 bedragen.

Dotatie voorziening oninbare vorderingen

Dit betreft de dotatie aan de voorziening oninbare vorderingen. Ondanks de diverse gehouden acties en oproepen aan de verenigingen, is het toch noodzakelijk gebleken een aanzienlijk bedrag te moeten reserveren voor mogelijke oninbaarheid.

Het verloop van deze post is als volgt weer te geven:

	<u>2001</u>
	€
Balans per 1 januari	10.288
Dotatie (ten laste van de exploitatie)	<u>60.803</u>
Balans per 31 december	<u><u>71.091</u></u>

Het totaal aan te vorderen verenigingsbijdragen per 31 december 2001 bedraagt € 143.807. (f. 316.909)

2.2 Groen van Prinsterer Stichting

Het voordelig exploitatiesaldo over 2001 bedroeg € 1.421.

2.3 Stichting Mandaat

Het nadelig exploitatiesaldo over 2001 bedroeg € 450.

3. Begroting 2003

Verenigingsbijdragen

Op basis van het voorstel " Contributies 2003 " bedraagt de landelijke afdracht per hoofd lid € 29.

Voor gezins- en reductieleden is de landelijke afdracht € 14,50.

Deze bedragen zijn exclusief provinciale en lokale afdrachten.

Het aantal hoofdleden in 2002 is	11.425
Het aantal gezinsleden in 2002 is	1.392
Het aantal reductieleden in 2002 is	<u>69</u>
	<u><u>12.886</u></u>

Het totale contributiebedrag is als volgt te berekenen:

			€
Hoofdleden	11.425	€ 29,00	331.325
Gezinsleden	1.392	€ 14,50	20.184
Reductieleden	<u>69</u>	€ 14,50	<u>1.001</u>
	<u><u>12.886</u></u>		<u><u>352.510</u></u>
Afgerond			<u><u>352.000</u></u>

*Uitnodiging
Federatieraad*

Aan de afgevaardigden van de RPF-kiesverenigingen
en de genodigden

Amersfoort, 27 september 2002

Betreft: Uitnodiging & agenda Federatieraad 9 november 2002

Geacht bestuur,

Hierbij ontvangt u enkele stukken voor de Federatieraad van de Reformatorische Politieke Federatie die, zo de HERE wil, wordt gehouden op zaterdag 9 november 2002 in CSG Het Streek te Ede.

De Federatieraad wordt gehouden in het tweede deel van de ochtend. Zowel vooraf als daarna wordt in het verband van de ChristenUnie vergaderd.

Als u vragen of opmerkingen heeft over het verslag van de FR van 23 maart jl. (op te vragen via www.christenunie.nl) dan heeft u de gelegenheid deze tot 18 oktober a.s. schriftelijk aan het bestuur voor te leggen.

De FR staat in het teken van de behandeling van de financiële stukken 2001 van de RPF en de ChristenUnie, alsmede van fusie. Overeenkomstig de afspraken die bij de vorming van de ChristenUnie zijn gemaakt, wordt via de Federatieraad van de RPF aan u verantwoording afgelegd over het door het Uniebestuur gevoerde beleid. Een beknopte versie van de jaarrekening treft u in deze bundel aan; wilt u de uitgebreide versie ontvangen, dan kunt u die bestellen bij het bureau. Voor de adressen voor bestelling verwijzen wij u naar de "Informatie over huishoudelijke zaken, pag. 30 van deze bundel.

Bij de vaststelling van de jaarrekening van de RPF is aan de orde de jaarrekening van de ChristenUnie, die u via onze website kunt opvragen of via het Uniebureau. Na de FR (en de Algemene Vergadering van het GPV) wordt de jaarrekening ter goedkeuring voorgelegd aan de Algemene Vergadering van de ChristenUnie, waarin het Federatiebestuur de RPF vertegenwoordigt.

Het Federatiebestuur legt u het Contributievoorstel 2003 ter vaststelling voor. Overeenkomstig enkele, op het 6e Uniecongres van 22 juni jl. aangenomen, moties treft u in deze bundel het fusievoorstel aan. Dit voorstel wordt aangevuld met een stappenplan dat nog wordt nagezonden.

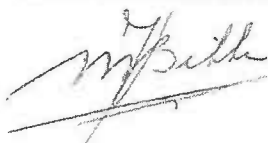
Op de agenda staat Bestuursverkiezing: er is een vacature als gevolg van het om persoonlijke redenen voortijdig aftreden van L.A. Verweij. Er wordt u nu geen kandidaat voorgesteld met het oog op de fusievoorstellen. De bestuursleden M.J. Bikker en E.J. Jansen zijn regulier aftredend en herkiesbaar. Met het oog op het fusietraject (behoud van kennis en ervaring) is het bestuur daar dankbaar voor. Tegenkandidaten kunt u (mits voldoende ondersteund) tot uiterlijk 31 oktober aanmelden bij het secretariaat op het Landelijk Bureau.

Als u vragen of opmerkingen heeft over deze voorstellen of over de jaarrekening 2001 en begroting 2003, dan heeft u de gelegenheid deze tot 18 oktober a.s. schriftelijk aan het bestuur voor te leggen.

Wanneer u vragen heeft over de organisatie van deze FR kunt u zich uiteraard wenden tot ons secretariaat in het Uniebureau. Zij zijn u graag van dienst. (Zie voor contactadressen ook de "Informatie over huishoudelijke zaken in deze bundel".)

Wij hopen u allen te mogen begroeten.

Met vriendelijke groet,
namens het Federatiebestuur,



M.J. Bikker,
secretaris

Agenda Federatieraad 9 november 2002

(11.30-12.30 uur)

- 1. Opening**
- 2. Bespreking en goedkeuring verslag Federatieraad 23 maart 2002**
Wijzigingsvoorstellen voor dit verslag dienen voor 18 oktober bij het bestuur ingediend te zijn.
- 3. Mededelingen bestuur**
- 4. Voorstel tot fusie (zie pag. 16)**
- 5. Financiën**
 - 5.1 Contributievoorstel (zie pag. 11)
 - 5.1.1 Toelichting door de penningmeester
 - 5.1.2 Bespreking en goedkeuring
 - 5.2 Jaarrekening 2001 (zie pag. 28 - volledig rapport op te vragen via Landelijk Bureau)
 - 5.2.1 Toelichting door de penningmeester
 - 5.2.2 Bespreking en goedkeuring
 - 5.3 Begroting 2003 (zie pag. 28)
 - 5.3.1 Toelichting door de penningmeester
 - 5.3.2 Bespreking en goedkeuring
- 6. Bestuursverkiezing**
- 7. Rondvraag**
- 8. Sluiting**

1. Algemeen

Hierbij ontvangt u de jaarrekening over 2001 alsmede de begroting voor 2003 van de Reformatorische Politieke Federatie.

2. Jaarrekening 2001 en begroting 2003

Zoals bekend zijn vanaf 1 januari 2001 nagenoeg alle activiteiten overgegaan naar de ChristenUnie.

Dat betekent dat inhoudelijk de jaarrekeningen van de RPF, Marnix van St. Aldegonde Stichting en Stichting Kader en Vorming van de RPF aanzienlijk zijn ingekort.

De jaarcijfers over 2001 kunnen als volgt worden weergegeven (in € 1.000):

2.1. Reformatorische Politieke Federatie

	Werkelijke			Werkelijke	
	cijfers	Begroting		cijfers	Begroting
	2001	2003		2001	2003
	€	€		€	€
<u>Baten</u>			<u>Lasten</u>		
Verenigingsbijdragen	317.625	335.588	Afdracht ChristenUnie	317.625	335.588
Rente	577		Bureaunkosten	12.694	0
Giften	5.500		Dotatie oninbare		
Overige baten	5.958		debiteuren	19.057	0
Onttrekkingen voorz.	16.444		Overige lasten	-1.267	0
Nadelig saldo	2.005	0	Dotaties voorz.	0	0
	<u>348.109</u>	<u>335.588</u>		<u>348.109</u>	<u>335.588</u>

Toelichting

Verenigingsbijdragen

Vanaf 2001 worden de ontvangen verenigingsbijdragen afgedragen aan de ChristenUnie.

Nadelig saldo

Het nadelig saldo 2001 bedraagt € 2.005. Dit negatieve saldo van € 2.005 wordt ten laste gebracht van het reservefonds. In de balans per 31 december 2001 is dit voorstel reeds verwerkt.

Dotatie voorziening oninbare vorderingen

Dit betreft de dotatie aan de voorziening oninbare vorderingen. Ondanks de diverse gehouden acties en oproepen aan de verenigingen, is het toch noodzakelijk gebleken een aanzienlijk bedrag te moeten reserveren voor mogelijke oninbaarheid.

Het verloop van deze post is als volgt weer te geven:

	<u>2001</u>
	€
Balans per 1 januari	9.075
Dotatie (ten laste van de exploitatie)	<u>19.057</u>
Balans per 31 december	<u><u>28.132</u></u>

Het totaal aan te vorderen verenigingsbijdragen per 31 december 2001 bedraagt € 34.709. (f. 76.489)

2.2 Marnix van St. Aldegonde stichting

Het nadelig exploitatiesaldo over 2001 bedroeg € 9.463 en is ten laste gebracht van het reservefonds.

2.3 Stichting Kader en Vormingswerk van de RPF

Het nadelig exploitatiesaldo over 2001 bedroeg € 126 en is ten laste gebracht van het reservefonds.

3. Begroting 2003

Verenigingsbijdragen

Op basis van het voorstel " Contributies 2003 " bedraagt de landelijke afdracht per hoofd lid € 29.

Voor gezins- en reductieleden is de landelijke afdracht € 14,50.

Deze bedragen zijn exclusief provinciale en lokale afdrachten.

Het aantal hoofdleden in 2002 is	:	10.597
Het aantal gezinsleden in 2002 is	:	950
Het aantal reductieleden in 2002 is	:	<u>1.000</u>
		<u><u>12.547</u></u>

Het totale contributiebedrag is als volgt te berekenen:

			€
Hoofdleden	10.597	€ 29,00	307.313
Gezinsleden	950	€ 14,50	13.775
Reductieleden	<u>1.000</u>	€ 14,50	<u>14.500</u>
	<u><u>12.547</u></u>		<u><u>335.588</u></u>

Informatie over huishoudelijke zaken

Het Uniecongres is een nog betrekkelijk nieuw fenomeen. Het is goed mogelijk dat u voor het eerst aanwezig bent, of zich voor het eerst op deze vergadering voorbereidt. Om u vertrouwd maken met de gang van zaken hieronder enige informatie over het Uniecongres.

Aankomst

Direct bij aankomst in CSG Het Streek wordt u welkom geheten. Als afgevaardigde(n) van een kiesvereniging wordt u voor de inschrijving verwezen naar de inschrijfbalies. De gasten hoeven zich niet te laten registreren.

Workshops

U kunt een kaartje kiezen voor de workshop waar u aan deel wilt nemen. Onze medewerkers maken u graag wegwijs.

Presentieformulier

Het is van belang het presentieformulier dat u omstreeks twee weken voor het Uniecongres krijgt toegestuurd vooraf volledig in te (laten) vullen. U voorkomt daarmee onnodig wachten bij de ontvangstbalie. Op basis van het presentieformulier ontvangt u de stemkaarten voor de diverse vergaderingen.

Stemkaarten

De regeling voor het aantal stemkaarten (per kiesvereniging) is gelijk voor Uniecongres, Algemene Vergadering GPV en Federatieraad RPF. Het aantal stemmen per vereniging of lokale unie is afhankelijk van het aantal stemmen per 1 januari 2002 en staat op het presentieformulier.

Tot 76 leden: 1 stem
76-150 leden: 2 stemmen
151-225 leden: 3 stemmen
226-300 leden: 4 stemmen etc.

Een lokale unie bezit tenminste evenveel stemmen als de optelsom van de kiesverenigingen afzonderlijk als er geen lokale unie zou zijn.

De bestuurdersvereniging (10 stemmen) en de ChristenUnie-jongeren Perspectief (30 stemmen) hebben ook stemrecht.

Stem- en spreekrecht

Het stemrecht wordt per vereniging/organisatie door één persoon vervuld. Dat wil zeggen dat de stemmen niet mogen worden verdeeld of gedeeld. De overige deelnemers (leden van het Uniebestuur, PCR'en en de ChristenUnie-fractieleden in TK, EK en EP zijn als adviseur aanwezig) hebben alleen spreekrecht. Ook individuele leden zijn uitgenodigd voor het Uniecongres. Zij hebben geen stemrecht. Wel hebben zij spreekrecht tijdens het middagprogramma. Daarnaast zijn er uiteraard gasten, die op uitnodiging van het bestuur of vanwege persoonlijke belangstelling aanwezig zijn. Zij hebben geen spreekrecht.

Lunch

De consumpties tijdens het Uniecongres zijn voor onze rekening. Ook de lunch die van 12.30 tot ca. 13.15 kan worden genoten, bieden wij u aan. Bij deze bundel vindt u ook een aanmeldingsformulier waarop u zich tevens kunt aanmelden voor de lunch. U hebt tot **uiterlijk 1 november a.s.** de gelegenheid om u aan te melden voor de lunch.

Buiten de bestelde lunches zijn er helaas geen extra lunches beschikbaar.

(Geen) bijdrage in de kosten

Deze vorm van vergaderen stelt onze organisatie voor extra kosten. Besloten is om de reis- en evt. andere onkosten niet door het landelijk bestuur te laten vergoeden. Het staat de lokale verenigingen uiteraard vrij om daarover met hun afgevaardigden lokale afspraken te maken.

Congresbundel

Alle informatie over de drie vergaderingen treft u in deze bundel aan en kunt u vinden op onze website. We vertrouwen erop u hiermee van dienst te zijn. Alle kiesverenigingen van GPV, RPF en ChristenUnie ontvangen van ons één exemplaar, via het secretariaat. Wij verzoeken u deze bundel in handen van uw afgevaardigde te geven en na afloop weer terug te vragen voor uw archief. Mocht u meer exemplaren willen dan kunt u die bestellen bij het Landelijk Bureau of van de website downloaden.

Website

Waar in deze bundel wordt verwezen naar "Internet" of "de website" wordt u verwezen naar www.christenunie.nl, waar u op de homepage/openingspagina een link naar het Uniecongres aantreft. Als u die mogelijkheid niet heeft, gebruik dan een van de onderstaande informatiekanalen.

Meer informatie

Als u nog vragen hebt, dan wel meer informatie wilt over de gang van zaken tijdens het Uniecongres kunt u contact opnemen met onze medewerkers via

- email: bureau@christenunie.nl
- fax: 033 – 4226968
- tel. 033 – 4226958 (Geert van Eijnsden)
- schriftelijk: Antwoordnummer 862, 3800 VB Amersfoort

Informatie over bevoegdheden en procedures

Op 27 mei 2000 zijn de Statuten en reglementen van de ChristenUnie vastgesteld. Daarin zijn bevoegdheden en procedures vastgelegd. Onderstaand zijn de belangrijkste regels vermeld en voorzien van een toelichting. Mocht u echter vragen houden, hebben of krijgen, wacht dan niet tot het Uniecongres, maar leg die a.u.b. vooraf aan ons voor.

1. Het Uniebestuur stelt vast, het Uniecongres keurt goed

Het Uniebestuur is verantwoordelijk voor alle besluiten en documenten in de ChristenUnie. Daarom heeft het bestuur de bevoegdheid deze op te stellen. Echter, voor het verkrijgen van rechtskracht is voor een aantal in de statuten opgenomen besluiten en documenten de goedkeuring van het Uniecongres vereist.

2. Het Uniecongres kan via moties het bestuur vragen haar voorgenomen besluiten of documenten te wijzigen

De deelnemers met stemrecht hebben het recht om moties in te dienen. Een motie is een ontwerpuitpraak van het congres, waarin het bestuur wordt verzocht iets te doen of na te laten. (Een motie is dus geen amendement waardoor het Uniecongres zelf besluit een wijziging aan te brengen.) De opbouw van een motie is als volgt:

Motie, ingediend door

Het Uniecongres van de ChristenUnie, in vergadering bijeen

Gelezen (volgt het betreffende bestuursbesluit of document of onderdeel daarvan)
Overwegende..... (volgt de overweging waarom een motie is ingediend)
Spreekt uit..... (volgt het oordeel van het Uniecongres)
Verzoekt het bestuur..... (volgt de wijziging die het Uniecongres in het besluit of document wil aanbrengen of de actie die van het bestuur wordt gevraagd te ondernemen of na te laten)

En gaat over tot de orde van de dag,

Plaats, datum.

Een motieformulier is digitaal beschikbaar op www.christenunie.nl.

3. Een motie kan door elke stemgerechtigde worden ingediend.

Iedere lokale ChristenUnie of kiesvereniging, de jongerenorganisatie en de bestuurderorganisatie kan een motie indienen. De motie moet tijdig zijn ingediend, dat wil zeggen voor de door het Uniebestuur bepaalde sluitingsdatum. Het bestuur zorgt er dan voor dat de motie tijdig bekend wordt gemaakt en voorziet deze van een preadvies, waarin zij kan aangeven de motie te willen overnemen, gewijzigd te willen overnemen of niet te willen overnemen (ontraden).

4. Een motie wordt alleen in behandeling genomen als tenminste 3 andere stemgerechtigden deze ondersteunen.

Als een motie wordt ingediend die direct voldoende is ondersteund wordt deze uiteraard in behandeling genomen. Maar voor het verkrijgen van voldoende ondersteuning is tot aan het aanvangstijdstip van de vergadering (dus 10.00 uur) gelegenheid. Het bestuur zorgt ervoor dat in de ontvangsthal voor elke ingediende motie een behandelingsformulier op een duidelijk zichtbare plaats aanwezig is, waarop voor ondersteuning getekend kan worden. Actieve werving van ondersteuning is uiteraard aan de indieners zelf.

5. Een motie kan tot voor de stemming (alleen) door de indiener worden ingetrokken

Het door het bestuur gegeven preadvies of een door het bestuur gedane toezegging kan aanleiding zijn tot het intrekken van een motie. Dit kan uiteraard alleen de indiener doen. Dat kan voor de vergadering zijn, zodat dit wordt aangetekend op het behandelingsformulier en door het bestuur aan het Uniecongres bekend wordt gemaakt voor de behandeling van het betreffende agendapunt. Een indiener kan ook tijdens de behandeling het Uniecongres meedelen de motie in te trekken. Dan komt deze niet in stemming.

6. Elke indiener van een in behandeling genomen motie krijgt gelegenheid tot toelichting

Voor zover daaraan behoefte bestaat hebben indieners van moties voorafgaand aan de behandeling daarvan de mogelijkheid een korte mondelinge toelichting te geven. Het bestuur kan daar desgewenst op reageren voordat de andere sprekers het woord krijgen.

7. De sprekers krijgen het woord in de volgorde waarin zij zich vooraf hebben aangemeld

De deelnemers aan het Uniecongres die spreekrecht hebben, dienen zich - als zij het woord willen voeren - voor aanvang van de vergadering daarvoor aan te melden. Het bestuur zorgt ervoor dat hiervoor woordvoerderlijsten duidelijk aanwezig zijn. Het behandelingsformulier van ingediende moties bevat ook een woordvoerderlijst, waarop sprekers over deze moties zich kunnen aanmelden. Dit geldt uiteraard niet voor de sprekers die op verzoek van de voorzitter het woord voeren.

8. Voordat over de goedkeuring wordt gestemd, komen eerst de moties in stemming

Als het Uniecongres moties aanneemt waarvan het Uniebestuur heeft geadviseerd deze niet over te nemen, zal het Uniebestuur zich eerst beraden en vervolgens het Uniecongres mee te delen of zij de motie alsnog overneemt of zal uitvoeren.

9. Het bestuur legt het (gewijzigde) besluit of document ter goedkeuring voor

Nadat het bestuur duidelijkheid heeft gegeven over de wijzigingen die zij naar aanleiding van aangenomen moties heeft aangebracht in de definitieve tekst van het document of besluit - en dus ook met betrekking tot punten die voor het bestuur niet aanvaardbaar zijn - legt zij die uitkomst ter goedkeuring voor. Het Uniecongres stemt voor of tegen goedkeuring.

10. Bij onthouden van goedkeuring moet het Uniebestuur zich beraden

Het spreekt vanzelf dat wanneer zich de situatie voordoet dat het Uniecongres geen goedkeuring verleent aan het door het Uniebestuur voorgelegde besluit of document zij zich daarop moet beraden. Het kan zijn dat een volgend (extra) Uniecongres een ander besluit wordt voorgelegd. Mocht het bestuur echter een onaanvaardbaar besluit hebben uitgesproken dan ligt het in de rede dat, met verantwoording aan de Federatieraad en de Algemene Vergadering, de portefeuilles ter beschikking worden gesteld.

Routebeschrijving CSG 'Het Streek'

Christelijke Scholengemeenschap 'Het Streek'

Bovenbuurtweg 1

6717 XA EDE



Per auto: komend uit de richting Arnhem of Utrecht:

Afslag Ede/Bennekom/Wageningen; borden volgen naar Ede onder het winkelcentrum "Stadspoor" door rijden; na ongeveer 500 meter bij een groot kruispunt met verkeerslichten rechtsaf (J. Th. Tooroplaan); vervolgens bij eerste rotonde weer rechtsaf, Bovenbuurtweg. Na ongeveer 100 meter staat aan uw linkerhand de school.

Per auto: komend over de provinciale weg vanaf Apeldoorn:

Steeds rechtuit gaan richting Bennekom/NS-station; onder de spoorlijn door, eerste afslag rechtsaf (J. Th. Tooroplaan); dan doorrijden tot eerste rotonde en dan linksaf (Bovenbuurtweg) Na ongeveer 100 meter staat aan uw linkerhand de school.

Per spoor komend uit de richting Arnhem/Utrecht/Amersfoort:

Verlaat het station aan de zuidzijde; loop richting De Reehorst tot aan de Emmalaan, rechtsaf via Emmalaan die overgaat in J. Th. Tooroplaan tot aan de rotonde, daar linksaf gaan (Bovenbuurtweg). Na ongeveer 100 meter staat aan uw linkerhand de school.