

Profiel

Eerste Kamerlid

Verkiezingen 2023

D66



Profiel Eerste Kamerlid

Eerste Kamerleden zijn gepassioneerde en kritische volksvertegenwoordigers met een brede en duidelijke politieke visie. Ze staan in verbinding met de samenleving en hebben ruime ervaring binnen een maatschappelijke sector of het bedrijfsleven. Daarnaast hebben Kamerleden aantoonbare betrokkenheid bij of kennis van de D66-standpunten.

D66 senatoren hebben een analytische instelling en zijn goed in staat om wetsontwerpen te toetsen op de deugdelijkheid van de wet en de samenhang met andere wetten. Gevoel voor de staatsrechtelijke verhoudingen is hierbij aan te bevelen. Daarbij is het belangrijk dat de competenties en maatschappelijke ervaring van de leden van de fractie complementair zijn. In ieder geval zal tenminste een lid van de fractie onderlegd moeten zijn in het (staats-)recht en een ander in de financieel-economische politiek.

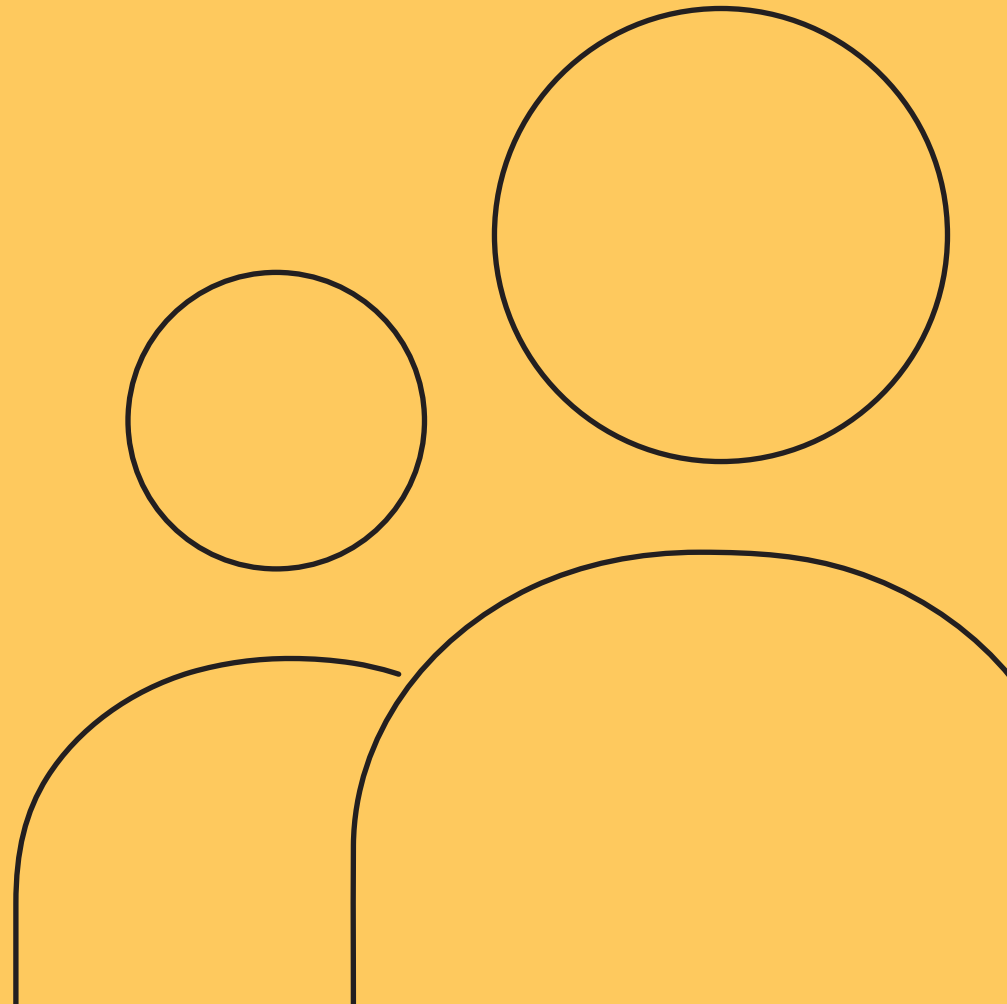
De Eerste Kamer heeft de afgelopen jaren een steeds meer politieke rol gekregen. Dat betekent dat politieke sensitiviteit aan belang wint, terwijl de senatoren zich anderzijds ook bewust moeten zijn dat hun rol wel wezenlijk een andere is dan die van de Tweede Kamerleden. Als senator heb je een belangrijke inhoudelijke, controlerende taak van wetgeving, in beperkte tijd en met weinig ondersteuning. Je schrijft veel teksten zelf, en moet daar schriftelijk en mondeling op kunnen reflecteren.

Profiel Eerste Kamerlid

Een Eerste Kamerlid maakt deel uit van de D66-fractie. De leden zijn in staat om individueel resultaten te boeken, maar ook bereid elkaar te ondersteunen en zich daarvoor op de achtergrond in te zetten. Ze zijn bereid om hun kwaliteiten ten gunste van het partijbelang in te zetten, waarbij het gezamenlijk resultaat voor hen meer telt dan individuele profilering. Kandidaten zetten zich volop op in voor partij- en campagneactiviteiten.

Bij samenstelling van de beoogde nieuwe fractie is diversiteit en inclusie belangrijk. Uitgangspunt is om een fractie samen te stellen die in ervaring, achtergrond, expertise en leeftijd in balans is. Met een grotere fractie is het ook mogelijk om een mix van ervaringsniveau te zoeken en dus meer ruimte te bieden aan mensen met minder (politieke) ervaring.

Het senatorschap is een parttimefunctie waarbij moet worden uitgegaan van een tijdsbestending van ongeveer 16 tot 20 uur per week.

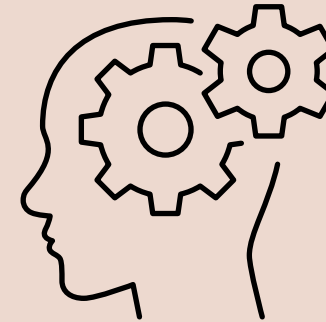


Competenties

Naast de hierboven geschetste competenties en vaardigheden zijn er vier competenties van groot belang voor de rol van lijsttrekker:

Moed: Op basis van informatie en eigen analyse en input vanuit de samenleving tot een weloverwogen standpunt of beslissing komen.

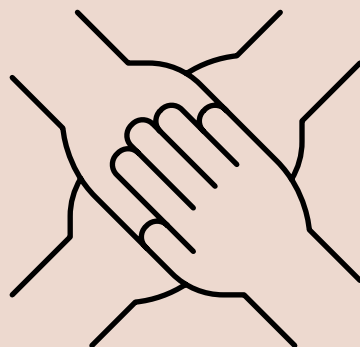
Het Kamerlid betreft benodigde informatie bij de oordeelsvorming en overziet de gevolgen van besluiten. Heeft oog voor toekomstige ontwikkelingen en vernieuwingen en neemt de tijd voor reflectie en overleg. Bezielt problemen vanuit meerdere invalshoeken en betreft de mening van de anderen bij het vormen van een mening.



Leervermogen: Leervermogen: Open staan voor nieuwe informatie, deze opnemen en toepassen. Initiatieven nemen om nieuwe informatie tot zich te kunnen nemen en van praktijkervaringen leren.

Een Eerste Kamerlid neemt makkelijk ideeën en informatie in zich op. Zoekt actief naar nieuwe mogelijkheden en verdiept zich in de ideeën en theorieën van anderen.

Competenties



Aanpassingsvermogen: Het vermogen open te staan voor andere normen, waarden, opvattingen en culturen en daarbij het persoonlijke belang ondergeschikt te maken en zich aan te passen aan nieuwe situaties. Ook het vermogen zich te verplaatsen in anderen om hun houding en reacties te begrijpen.

Het Eerste Kamerlid past zich gemakkelijk aan de politieke tradities, mores en werkwijzen van de Kamer en voelt zich hierin thuis en is bereid andermans ideeën te volgen als blijkt dat deze beter zijn en/of het gezamenlijke belang beter dienen.

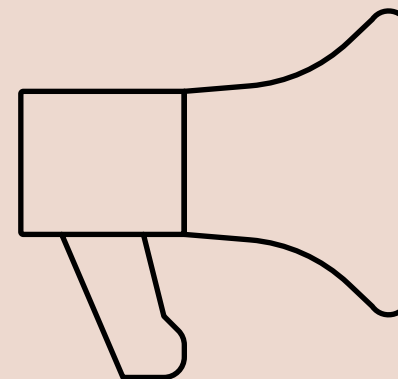
Verbinden: Geeft richting en binding aan de groep. Brengt doeltreffende samenwerkingsverbanden tot stand en handhaaft deze, fungeert als (ver)bindende schakel en bruggenbouwer.

Het Eerste Kamerlid moet zichtbaar in verbinding zijn met de Tweede Kamerfractie, de Europese delegatie, de statenleden en de vereniging. Is geworteld in de samenleving en is zich in grote mate bewust van de volksvertegenwoordigersrol. Zoekt hierbij actief naar en stimuleert de samenwerking binnen en buiten de partij. Maakt onderdeel uit van een hecht en divers team en draagt hierbinnen bij aan de goede onderlinge samenwerking.

Competenties

Politieke sensitiviteit: Doorzien van maatschappelijke en politieke processen, zien van politieke kansen en gevaren, en het beschikken over verbindend vermogen,

Een Eerste Kamerlid weet ideeën, mensen, standpunten en partijen te verbinden en is zich bewust van de verschillende belangen die er spelen. De senator is zich bewust van de reflecterende rol van de eerste kamer en van de politieke verhoudingen met de bewindspersonen en de (stem)verhoudingen in de Tweede Kamer. Legt in het optreden gepaste bescheidenheid aan de dag en maakt het eigen belang onderschikt aan dat van D66.



Overtuigingskracht: Slaagt erin met moed en authenticiteit anderen op geloofwaardige wijze te overtuigen van een idee, plan of standpunt en weet ze hier enthousiast voor te maken.

Het Eerste Kamerlid is een gepassioneerd politicus, kritisch en volhardend en weet D66-standpunten voor het voetlicht brengen op een wijze die inhoudelijke nuances combineert met lef. Draagt de D66-visie duidelijk, overtuigend, met gezag en op aansprekende en sympathieke wijze uit. Verder is de senator authentiek, bevlogen, open en toegankelijk.