



Klaar voor de start!

Verkiezingsprogramma – herindelingsverkiezingen 2018-2022





D66

Goed werk

Goed wonen

Goed onderwijs

D66 Leeuwarden krijgt het voor elkaar

De ambitie van Leeuwarden

D66 wil kansen voor iedereen. Niet voor niks hebben wij hoge ambities voor Leeuwarden; samen werken we aan een betere toekomst. Die toekomst ligt voor veel dorpen en wijken nog open. Op veel plekken bloeit Leeuwarden. In veel dorpen is het goed leven en goed wonen. Maar er zijn ook grote uitdagingen. We moeten een antwoord vinden op de vraag hoe wij omgaan met ons groen. We moeten voorkomen dat er een nieuwe generatie inwoners opgroeit zonder kansen en uitdagingen. We zullen de openbare

ruimte veel toegankelijker moeten maken voor iedereen. We zullen werken aan goede scholen en een betere aansluiting van het onderwijs op de banen van nu. D66 werkt aan kansen voor iedereen! Daarom zetten wij onderwijs op één. Daarom willen wij minder regels. Daarom willen wij dat de overheid *met u* meedenkt en niet *voor u*. Tegelijkertijd moet de gemeente financieel gezond zijn. De gemeente Leeuwarden moet streven naar een structureel begrotingsevenwicht. Inkomsten en uitgaven moeten in evenwicht zijn. Ook op dit vlak liggen er de komende jaren veel uitdagingen. Wij gaan die

uitdagingen niet uit de weg. Wij zijn klaar voor een nieuwe start voor de gemeente Leeuwarden! U ook?!



Hilde Tjeerdema

D66 Leeuwarden



Klaar voor de start!

D66 gaat zich de aankomende 4 jaar inzetten voor:

Het beste onderwijs

De gemeente stelt samen met scholen een gemeentelijk onderwijsagenda op.

- ✎ D66 wil vernieuwende onderwijsconcepten en hogere ambities.
- ✎ D66 wil de verkeersveiligheid rond scholen vergroten.
- ✎ Laaggeletterdheid pakken we aan. D66 wil dat elke inwoner van de nieuwe gemeente Leeuwarden in 2025 kan lezen en schrijven.
- ✎ D66 wil dat ouders met een taalachterstand altijd een aanbod krijgen voor bijscholing in lezen, schrijven en rekenen

als hun kinderen gebruik maken van voor- en vroegschoolse educatie.

- ✎ D66 Leeuwarden wil dat elke basisschool binnen de gemeente Leeuwarden in 2020 een conciërge heeft.
- ✎ D66 wil dat de gemeente samen met scholen en bedrijven een beroepenbeurs organiseert met loopbaanoriëntatie speciaal voor vmbo-leerlingen. Zij zijn de vakmensen van de toekomst!
- ✎ D66 wil meer stage en leer- en /of werkplekken voor mensen met een beperking of een uitkering (social return).
- ✎ D66 wil scholing tijdens een uitkering veel meer mogelijk maken.

Goed werk: de ambitie voor Leeuwarden

- € D66 wil minder regels en simpelere procedures om ondernemerschap en initiatief meer ruimte te geven.
- € De gemeente Leeuwarden moet een betere opdrachtgever worden. De gemeente betaalt ondernemers op tijd, voorkomt schijnzelfstandigheid en aanbestedingen verlopen transparant.
- € D66 wil meer vrijheid voor ondernemers en wil functievermenging in de binnenstad meer toestaan.
- € D66 wil een bruisende binnenstad. Wij zijn voor vrije

D66 Leeuwarden

sluitingstijden in de horeca en een autoluw stadshart.

- € D66 wil watertoeristen beter faciliteren. Wij willen eigentijdse voorzieningen voor toeristen zoals stroompunten bij alle kades in de dorpen.
- € D66 wil de Oostelijke vaarroute bevaarbaar maken en een beweegbare Prins Hendrikbrug.

Goed wonen in een groene gemeente

D66 wil kleinere elektrische bussen die minder belastend zijn voor de omgeving.

- 🏠 D66 wil meer groen in de gemeente Leeuwarden. Openbare parkeerplekken worden niet langer bestraat maar aangelegd met groen en verhardingsroosters.

- 🏠 D66 wil zonnepanelen liever op platte daken van gebouwen van de gemeente of coöperaties dan in ons landschap.

- 🏠 D66 wil particuliere zonnepanelen op publieke gebouwen.

- 🏠 Openbare gebouwen stoten te veel energie uit. D66 wil meer handhaving op de maximale energie uitstoot van openbare gebouwen in de gemeente Leeuwarden.

- 🏠 D66 wil meer groene daken en groene gevels.

- 🏠 D66 wil investeren in een fietstunnel onder het spoor bij de spoorwegovergang bij de Schrans.

- 🏠 D66 wil meer wandel- en fietspaden en meer waterelementen in ons landschap.

- 🏠 D66 wil meer biodiversiteit in ons buitengebied.

- 🏠 D66 wil duurzame landbouw en leefbaar platteland. Bij biologisch-werkende boerderijen wil D66 meer ruimte voor functievermenging (bijv. kleinschalige horeca of detailhandel).

Dit was slechts een selectie van al onze ambities en maatregelen. Alle ambities van D66 staan in ons verkiezingsprogramma.

D66 Leeuwarden

Leeswijzer

In de inleiding heeft u al het enthousiasme van onze lijsttrekker kunnen proeven en onze speerpunten kunnen lezen. De rest van het programma zorgt ervoor dat je per onderwerp weet wat de plannen van D66 zijn. Zo geven we per onderwerp aan wat er goed gaat en willen behouden en waar het veel beter kan. Het verkiezingsprogramma geeft richting aan de gemeenteraadsfractie van D66 tijdens onderhandelingen en de nieuwe raadsperiode, maar is natuurlijk nooit helemaal compleet.

De aankomende vier jaar zal de nieuwe fractie daarom te rade gaan bij de leden van D66 Leeuwarden om te vragen wat hun ideeën zijn. Wil je ook meedenken met ons? Word dan lid!

Natuurlijk heeft D66 Leeuwarden input nodig van alle inwoners van de nieuwe gemeente Leeuwarden. Daarom

organiseert de partij heel vaak #ingesprekmet-acties. Spreek ons aan, mail ons, bel ons of app ons! Wij zijn er namelijk voor iedereen.

Maar hoe werkt dat nou eigenlijk, de gemeenteraad? Een gemeenteraad heeft grofweg 3 taken:

1. Vertegenwoordigende taak: de belangen van inwoners vertegenwoordigen.
2. Kaders stellen: bijvoorbeeld door middel van het vaststellen van de begroting en beleidsregels kan de raad kaders meegeven.
3. Controleren: Het college van Burgemeester en Wethouders controleren bij het uitvoeren van haar taken.



De dorpen

De gemeentegrenzen veranderen. Na deze herindelingsverkiezingen telt de gemeente Leeuwarden veel meer dorpen dan voorheen. In dorpen spelen soms andere zaken dan in de stad. In dit verkiezingsprogramma staat al heel veel over de dorpen geschreven. Maar we willen graag nog meer weten wat er in elk dorp speelt en daarom gaan we langs deuren om zo een dorpenprogramma te maken. Dit dorpenprogramma moet de D66 gemeenteraadsfractie helpen nog betere besluiten te nemen over voorstellen die gevolgen hebben voor de dorpen in de nieuwe gemeente!

Inhoudsopgave

Onderwijs op één	8
Ondernemen.....	14
D66 gaat voor groen: wonen en vervoer	17
Actieplan Verkeersknelpunten.....	25
Ruimtelijke ontwikkeling	27
Sociaal domein	30
Gezondheid	32
Kunst en cultuur	35
Bestuur en inwoner	39
Veilig wonen, leven en werken in de gemeente Leeuwarden.....	43
Denk mee!	47

De ambitie van Leeuwarden: Onderwijs op één

D66 gaat uit van de eigen kracht van mensen. Onderwijs is een fundamentele voorwaarde voor het ontwikkelen van die eigen kracht.

Onderwijs stimuleert het zelfregulerend vermogen van mensen en eigen oordeelsvorming. Onderwijs is ook noodzakelijk voor de ontwikkeling van het kritische zelfbewustzijn en de rol van het individu in een samenleving. De ontwikkeling van die eigenschappen begint dicht bij huis, op de basisschool en op het voortgezet onderwijs. Daar wordt de basis gelegd.

In Nederland spelen gemeenten een belangrijke rol in het basisonderwijs. Het gaat erom dat leerlingen worden gestimuleerd het beste uit zichzelf te

halen, dat er aandacht is voor leerlingen die moeite hebben om mee te komen én voor leerlingen die een extra uitdaging kunnen gebruiken, waarbij niet alleen naar de cognitieve ontwikkeling wordt gekeken, maar ook aandacht is voor lichaamsbeweging, de sociale ontwikkeling van het kind, en eventuele problemen thuis. Dit vergt een nauw samenspel van vakbekwame en gemotiveerde docenten, goede schoolleiders, een goede samenwerking tussen schoolbesturen en de gemeente en betrokken ouders. Ieder heeft hierin een eigen verantwoordelijkheid en de gemeente treedt ondersteunend op. D66 is een voorstander van brede scholen die naast goed onderwijs ook kinderopvang, voorschoolse educatie (les aan peuters), buitenschoolse opvang, sport en cultuur bieden. Door

dit brede aanbod kan de school beter inspelen op de individuele behoeften van een kind, talenten stimuleren en eventuele achterstanden tijdig signaleren. Op deze manier maken we het voor ouders eenvoudiger om werk en de zorg voor kinderen te combineren.

Gemeentelijke onderwijsagenda

Als we niks doen dan dreigen er zwakke scholen in Leeuwarden. Daarom wil D66 een gemeentelijke onderwijsagenda en aanvullend budget beschikbaar stellen voor schoolbesturen. Zo kan de gemeentescholen ondersteunen waar nodig en bijdragen aan gedeelde ambities. Hiermee dagen we scholen uit nieuwe onderwijsconcepten aan te bieden, ouders beter te betrekken bij de

voor- en vroegschoolse educatie en taalachterstanden beter aan te pakken.

Multifunctionele schoolgebouwen

D66 Leeuwarden wil scholen multifunctioneel gebruiken. Zo willen wij bijvoorbeeld op sommige basisscholen een mini-bibliotheek die op strategische plekken ook kan dienen als uitleen- en servicepunt voor inwoners uit de buurt.

D66 wil dat een deel van de ruimte in schoolgebouwen flexibel kan worden ingezet, 50 weken per jaar van 7.00 tot 19.00 uur met ruimte voor welzijnsfuncties, voor ouderbetrokkenheid en kinderopvang.

Veilig bereikbare scholen

Kinderen moeten veilig van en naar school kunnen komen. D66 ziet erop toe dat de gemeente de komende

periode een ‘verkeersschouw’ organiseert rondom elke basisschool in de gemeente Leeuwarden waarbij samen met de kinderen, ouders, school en gemeente een plan wordt opgesteld om de veiligheid te vergroten.

Kleine plattelandsscholen

Teruglopende leerlingenaantallen in kleine scholen in het buitengebied zorgt voor problemen. D66 Leeuwarden wil meer experimenteeruimte van het rijk om buiten regels en normeringen voor leerlingenaantallen onderwijs op het platteland vorm te geven. D66 ziet bijvoorbeeld een oplossing in het zogenaamde ‘Noorse model’. In het dunbevolkte Noorwegen gaan kinderen tot en met hun vijfde/zesde jaar naar de ‘Barnehage’, een kruising tussen een crèche, peuter- en kleuterschool. D66 ziet in dit Noorse model een kans voor de kleine scholen in de dorpen. Door

het kinderdagverblijf en de kleuterschool samen te brengen onder één dak kan de onderbouw les krijgen dicht bij huis. Vanaf groep 3 tot en met groep 8 vindt het onderwijs dan verder plaats in de zogenaamde kerndorpen. Goede vervoersmogelijkheden en investeren in infrastructuur die uw kind veilig van het ene naar het andere dorp kunnen brengen zijn daarbij essentieel.

D66 zorgt dat de gemeente zowel nieuwe als bestaande aanbieders van primair en voorgezet onderwijs uitdaagt om nieuwe onderwijsconcepten te ontwikkelen. De gemeente steunt hen bij het opzetten van nieuw onderwijsaanbod en het aanpassen van bijvoorbeeld het schoolplein.

Basisscholen met te weinig leerlingen hebben vaker een lage onderwijskwaliteit. Het is voor scholen echter vaak niet financieel aantrekkelijk

D66 Leeuwarden

genoeg om te fuseren. D66 wil dit aantrekkelijker maken voor de scholen. D66 stimuleert initiatieven om openbare en bijzondere scholen met elkaar te laten fuseren in de dorpen. Zodat zoveel mogelijk dorpen hun school kunnen behouden.

Maatschappelijke vorming en les over (seksuele)diversiteit

Naast de reguliere vakken, vindt D66 het belangrijk dat leerlingen op school worden voorbereid op een zelfstandige plek in de samenleving. Dat betekent dat er zeker aandacht moet zijn voor de emancipatie van kwetsbare groepen (o.a. LHBT-emancipatie) op de middelbare school, het mbo en hbo. De gemeente werkt samen met lokale organisaties aan een passend aanbod voor scholen via een activiteitenbudget.

Natuuronderwijs

D66 zorgt ervoor dat de gemeente samenwerkt met agrarische ondernemers om hun kennis over voedsel en natuur te delen via scholen, stadsboerderijen en pluktuinen (al of niet in eigen beheer) en op deze manier bij de te dragen aan de kennis van milieu en gezonde voeding. Naast cultuureducatie en mediawijsheid wordt natuureducatie een onderdeel van het basisonderwijs in Leeuwarden; scholen worden uitgedaagd met nieuwe onderwijsconcepten te komen.



Ieder kind een plek binnen het onderwijs

Gedwongen thuiszitten is voor D66 nooit acceptabel. De leerplichtambtenaar meldt een grote toename in het aantal vroegtijdige schoolverlaters met gedragsproblemen in Leeuwarden. D66 is een voorstander van onderwijs op maat waarbij elk kind een passende plek binnen het onderwijs krijgt. De gemeente maakt samen met het betreffende samenwerkingsverband bindende afspraken om, bij stagnerende besluitvorming, één partij of functionaris de bevoegdheid te geven om – binnen gestelde kaders – te bepalen welke school of instelling verplicht is voor dit kind een passende onderwijs-/zorgplek te bieden (zogenaamde doorzettingsmacht). Dit begint echter met een gezamenlijke

intentie, gedeeld tussen partijen, en de bereidheid zich vast te leggen op gemaakte afspraken.

Iedere school een conciërge

Conciërges zijn de ogen en de oren van de school, nemen de leerkrachten werk uit handen en geven de leerlingen een veilig en geborgen gevoel. In het landelijke verkiezingsprogramma van D66 wordt 280 miljoen vrijgemaakt zodat elke basisschool een conciërge aan kan nemen. D66 Leeuwarden maakt zich er hard voor dat elke basisschool binnen de gemeente Leeuwarden in 2018 een conciërge krijgt.



Aanvalsplan Laaggeletterdheid

Van al de volwassenen in Leeuwarden heeft 13 % moeite met lezen en schrijven, landelijk is dit percentage 10%. Laaggeletterdheid zet mensen op grote achterstand. Dankzij D66 Leeuwarden is in 2016 het aanvalsplan laaggeletterdheid opgesteld; het is nu de hoogste tijd dit grote probleem verder aan te pakken. D66 zet zich er voor in dat elke inwoner van de nieuwe gemeente Leeuwarden in 2025 kan lezen en schrijven. D66 wil dat de gemeente meer gaat samenwerken met bedrijven, consultatiebureaus en huisartsen om laaggeletterdheid te signaleren en bespreekbaar te maken. Door het aanbieden van trainingen en informatiemateriaal in pictogrammen én geluid werkt de taalcoördinator aan deze samenwerking.

Volwasseneducatie op locatie

D66 wil dat ouders van kinderen met een taalachterstand al tijdens de school voor peuters (VVE) een aanbod krijgen voor bijscholing in lezen, schrijven (en rekenen) als blijkt dat zij daar zelf ook moeite mee hebben; volwasseneducatie op locatie dus. De gemeente daagt haar partner-organisaties uit te komen met een innovatief aanbod.

Gemeentelijk jeugdleesplan

Een kwart van alle basisschoolleerlingen in Nederland heeft een leesachterstand van 2 jaar als ze van school komen. D66 wil een gemeentelijk jeugdleesplan in samenwerking met de bibliotheek en de scholen; een mini-bibliotheek op elke school en om deze ambitie nog concreter te maken: In 2018 doet elke school binnen de gemeente

Leeuwarden mee aan de Nederlandse Kinderboekenjury.

Taal en vluchtelingen

D66 wil specifieke aandacht voor vluchtelingen en samen met scholen, roc's en hogescholen onderwijs op maat aanbieden. Ook vluchtelingen die nog geen verblijfsstatus hebben (maar die waarschijnlijk wel krijgen), moeten wat D66 betreft zo snel mogelijk de kans krijgen om Nederlands te leren.

Nauwe samenwerking tussen het onderwijs en de arbeidsmarkt

Het mbo is beroepsonderwijs. Opleiden voor beroepen waar geen werk in is heeft geen zin. De gemeente moet haar gegevens over de lokale economie en arbeidsmarkt beter delen met het middelbare- en hogerberoepsonderwijs zodat voorlichting over

vervolgopleidingen beter is toegespitst op de regio.

Beroepenbeurs

D66 wil dat de gemeente samen met scholen en het bedrijfsleven een beroepenbeurs organiseert met loopbaanoriëntatie speciaal voor vmbo-leerlingen. Zij zijn de vakmensen van de toekomst!

Praktijkgerichte opleidingsroutes

D66 wil dat de gemeente samen met schoolbesturen en bedrijfsleven investeert in het opzetten van diverse vakcolleges (praktijkgerichte opleidingsroutes) om te voorkomen dat jongeren werkloos thuis zitten.

Kennis driehoek gemeente – school – bedrijf versterken

D66 wil dat de gemeente onderwijsinstellingen, bedrijven en maatschappelijke organisaties samenbrengt en stimuleert om samen en vanuit hun respectievelijke achtergronden innovaties te ontwikkelen voor maatschappelijke uitdagingen (de zogenaamde 'kennis driehoek'). Op die manier kunnen ondernemers theoretische kennis uit onderwijs en onderzoek gebruiken en worden studenten en onderzoekers uitgedaagd om na te denken over toepassingen. Innovatie ontstaat juist in regionale clusters, door de uitwisseling van kennis en toepassingen. De gemeente en haar (gesubsidieerde) partners kunnen veel meer als 'launching customer' innovaties aanjagen. D66 wil hier meer op sturen,

bijv. door het opnemen van deze voorwaarde in subsidiebestekken. Een mooi voorbeeld van waar dit in de praktijk al wordt toegepast is het Innovatorium in Stiens.

Kansen op werk vergroten

Iedereen draagt op zijn eigen manier en naar eigen vermogen bij aan onze gemeente. D66 wil ervoor zorgen dat iedereen ook daadwerkelijk kansen hiervoor krijgt. Werk is erg belangrijk. Werk biedt mensen de kans zich te ontplooien en leidt tot zelfredzaamheid en draagt bij aan geluk. Om ervoor te zorgen dat er voldoende werk is, geven we op de eerste plaats werkgevers ruimte om te ondernemen. Voor mensen die structureel weinig kansen krijgen, gaan we een stap verder, door hen te helpen om zelf de baan te vinden die bij hen past. D66 wil bijvoorbeeld dat mensen met een bijstandsuitkering

de kans krijgen om een opleiding te volgen of te ondernemen, zonder dat dit direct invloed heeft op de hoogte van de uitkering.

Startkwalificatie

Leren is nooit klaar. Instrumenten als proefplaatsingen of een vergoeding voor het behalen van certificaten, zoals een heftruckcertificaat, kunnen mensen uit de bijstand halen richting werk. Een startkwalificatie verwerven in de bijstand moet onder voorwaarden mogelijk worden.

Sociaal ondernemen stimuleren

Opdrachtnemers van de gemeente Leeuwarden leveren een zo duurzaam mogelijke tegenprestatie in de vorm van stage, leer- en/of werkplek voor mensen met een uitkering of beperking (social return). D66 ziet er op toe dat bij

alle gemeentelijke aanbestedingen social return plaatsvindt. D66 wil ook social return afspraken maken met opdrachtgevers in het zorgdomein (WMO/Jeugd). Wij willen daarbij de Prestatieladder Socialer Ondernemen (PSO) introduceren.

Hulp bij schulden

Financiële problemen smoren creativiteit en nieuwe energie. D66 wil snelle hulp bij schuldproblematiek, zodat verslechtering van de situatie wordt voorkomen. D66 wil experimenteeruimte om mensen met schulden sneller te vinden en te helpen. Als daarvoor onorthodoxe maatregelen zoals het direct doorgeven van betalingsachterstanden door nutsbedrijven of woningbouwcorporaties aan de gemeente nodig zijn, dan vindt D66 dat dat, met privacy-waarborgen, moet kunnen.

Ondernemen

D66 vertrouwt op de eigen kracht van mensen. We willen dat het voor bedrijven aantrekkelijk is om zich in de gemeente Leeuwarden te vestigen en we willen dat ondernemers hier kunnen starten en groeien. Met aantrekkelijke en veilige winkelstraten; een breed aanbod van cultuur en horeca; goed opgeleide werknemers; goede bereikbaarheid en een mooie en groene omgeving werken we daaraan.

D66 wil dat de gemeente ruimte geeft aan particulier initiatief en ondernemerschap in al haar vormen. Ideeën voor handel en bedrijvigheid willen we stimuleren en belonen. Bijvoorbeeld; D66 heeft zich er altijd hard voor gemaakt dat winkeliers en horecaondernemers de vrijheid hebben om zelf hun openingstijden te bepalen.

Maar ook, dankzij D66 kunt u naar de supermarkt op zondag.

D66 is ervan overtuigd dat een bloeiende economie met een gezond vestigingsklimaat niet zonder innovaties kan. D66 wil innovatieve startups aantrekken, ze zijn goed voor de werkgelegenheid en onmisbaar is de koppeling “onderwijs – arbeidsmarkt”. D66 wil daarom het uiterste halen uit initiatieven als Circulair Fryslân en het Innovatie Pact.



Weg met nutteloze regels!

D66 wil meer ruimte door minder regels. Bij risicoloze zaken volstaat

vaak een meldingsplicht in plaats van vergunningsplicht, denk bijvoorbeeld aan kleinschalige verbouwingen of kleine evenementen. Steekproefsgewijs kan getoetst worden aan de regelgeving. Daarnaast wil D66 verder experimenteren met regelluwe zones.

Procedures versimpelen

D66 wil procedures voor het aanvragen van bijv. vergunningen vereenvoudigen, door digitale volgsystemen en dossiers in te voeren voor veelvoorkomende aanvragen. Dit bespaart gemeente en ondernemer veel administratie.

Goed opdrachtgeverschap

D66 wil dat de gemeente een goede opdrachtgever is. De gemeente betaalt ondernemers op tijd, voorkomt

schijnzelfstandigheid en aanbestedingen verlopen transparant.

Vrije sluitingstijden

Laat de ondernemer zelf bepalen wanneer hij zijn horecagelegenheid opent en sluit. Zolang er een entreetijd gehanteerd, voor drie uur binnen zijn in het horeca concentratiegebied, wordt blijft de rust op straat gewaarborgd. Sterker nog, door de sluitingstijden los te laten zullen bezoekers meer geleidelijk het centrum verlaten waardoor er minder overlast en opstootjes op straat zijn.

Meer vrijheid voor ondernemende winkeliers

Winkelgebieden moeten toekomstbestendig zijn. D66 ziet functievermenging ('blurring') als de kans om mensen naar winkelstraten en culturele instellingen te trekken, zolang

er geen sprake is van oneerlijke concurrentie. Een glaasje wijn proeven in een kledingzaak willen we bijvoorbeeld mogelijk maken, ook als wetgeving op dat gebied achterloopt. Op functievermenging in het buitengebied gaan we later in dit programma in.

Het winkelgebied van de toekomst

D66 wil dat de gemeente regie neemt als het gaat om de stedelijke gebieden waar winkels en horeca zich kunnen vestigen. De gemeente kan er op die manier voor zorgen dat er aantrekkelijke winkel- en uitgaansgebieden ontstaat. D66 wil leegstand oplossen door flexibel om te gaan met bestemmingen en waar nodig tot functiewijzigingen komen. D66 wil dat de gemeente een plan maakt

samen met bewoners en ondernemers van de Voorstreek over de toekomst van dit gebied.

Stimuleer en creëer toerisme

Inkomsten door toerisme nemen wereldwijd toe. We zien dat Fryslân daar nog te weinig van profiteert. Watertoerisme heeft een grote potentie, ook voor Leeuwarden. D66 wil hier op inzetten in combinatie met zakelijk toerisme (congressen, bedrijfsuitjes en trainingen). Rondom de stad is natuurschoon, rust en ruimte. Het bevaarbaar maken van de Oostelijke vaarroute en het beweegbaar maken van de Prins Hendrikbrug sluiten aan bij onze ambitie om meer te profiteren van Leeuwarden als hoofdstad van een waterrijke provincie. In deze ambitie zien wij ook een uitdrukkelijke rol voor de provincie. Genieten van natuur en

cultuur zou veel meer als combinatie bij toeristen onder de aandacht gebracht moeten worden.

Faciliteer watertoerisme

Watertoerisme moet ook concreet worden gestimuleerd. In de dorpen willen ondernemers bijvoorbeeld graag eigentijdse voorzieningen voor toeristen. D66 wil stroompunten bij alle kades in de dorpen.

Zo wil D66 graag dat de geplande alternatief voor het gevaarlijke Prinses Margrietkanaal met de vaarroute voor pleziervaart van Grou naar Jirnsom zoals beloofd wordt afgemaakt. De gemeente heeft al geld gestoken in de nieuwe Sylsbrege en D66 wil er voor zorgen dat Rijkswaterstaat en ProRail ook haar plannen hier voortzetten. Verder steunt D66 het Jirnsumer initiatief om deze route nog

aantrekkelijker te maken met de voorgestelde bypass naar de Snitser Mar via de Krúsbrekken.

D66 ziet toerisme en recreatie als belangrijke groeikansen voor zowel de stad, als de dorpen en het buitengebied. Onze gemeente is sterk in waterrecreatie, maar laat kansen liggen op het gebied van fietsen, wandelen en agro-toerisme. D66 ziet veel economische mogelijkheden en wil gestructureerd de infrastructuur uitbreiden en regelgeving hiervoor aanpassen. Voor D66 is het in dit verband erg belangrijk dat we het versterken van onze natuur en het herstellen van onze landschapswaarden niet als kostenpost zien maar juist als economische mogelijkheid. De cultuurhistorische variëteit in onze gemeente met haar dorpen en

kwelderwallen, de ontwikkelmogelijkheden van de natuur-as van Nationaal Park de Alde Feanen naar Natura2000 gebied Snitser Mar ziet D66 als een grote kans op economisch gebied. D66 wil lokale initiatieven zoals die in het Lege Geaën – Sneeker Oudvaart gebied tussen Grou en Sneek dan ook stimuleren om in samenwerking met de inwoners de economie en leefbaarheid op een duurzame manier te bevorderen.

D66 wil de sloepenroute Wiarda graag verbinden met de sloepenroute Sneek/Deinum (via de wurdumervaart naar de Zwette over het Oude Diep) zodat 'een rondje' Leeuwarden met name voor kleine sloepen aantrekkelijker wordt. Bij werk aan het spoor en de spoorbrug moet dit als kans meegenomen worden (meerwerk).

D66 gaat voor groen: wonen en vervoer

D66 streeft op lange termijn naar klimaat-neutrale gemeenten. Dat is haalbaar als een slimme combinatie van maatregelen wordt genomen. De lijn is simpel: minder energie gebruiken en de energie die je gebruikt duurzaam opwekken. Draaien aan de knoppen moet zowel via 'de wortel' (subsidies, voorkeursbeleid, CO2-beperking als criterium in aanbestedingen) als 'de stok' (handhaving, normering). Handhaving van maximale normen van de energie uitstoot van met name publieke gebouwen in de gemeente Leeuwarden moet worden geïntensiveerd.

Fonds voor energiebesparingen

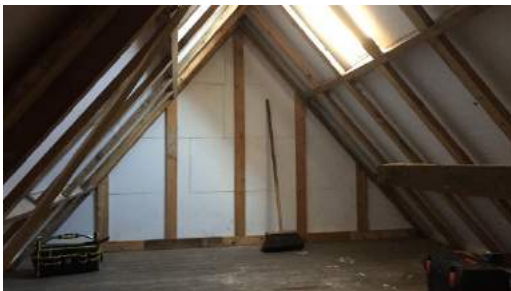
De gemeente heeft - naast een voorbeeldfunctie door haar eigen gebouwen energieneutraal te maken - een belangrijke regierol op het terrein van energiebesparing. Energiebesparende maatregelen, zoals dubbel glas, geïsoleerde muren en groene daken, leiden tot een win-win-win situatie. Door woningen en bedrijfspanden energiezuiniger te maken, door bijvoorbeeld isolatie, aansluiting op een (duurzaam gevoed) warmtenet of zonnepanelen, wordt het milieu gespaard, heeft de gebruiker een lagere energierekening en wordt er werkgelegenheid gecreëerd. Maar informatie over de mogelijkheden, geschikte adviseurs of aannemers en de financiering zijn soms een probleem. Energiebesparing kan worden versneld

door een zogenaamd 'revolventend gemeentefonds' in te richten waaruit bewoners en bedrijven de eerste investering kunnen lenen. Daarna verdienen deze investeringen zichzelf terug door lagere lasten en vloeien de terugbetalingen terug naar het fonds. D66 wil een fonds voor energiebesparingen.

We moedigen zonneparken aan maar vinden ons landschap ook kostbaar. Per geval dient bekeken te worden hoe inpassing plaatsvindt. Platte daken bekleden van eigendommen van de gemeente of coöperaties heeft de voorkeur. In de stad willen we experimenteren met particuliere zonnepanelen op publieke (monumentale) panden.

Biodiverse parken, groenstroken en gemeentetuinen

Een gezond milieu en een rijke natuur zijn essentieel voor onze gezondheid en ons welbevinden. In de stad en de dorpen willen we onze gastvrijheid voor vogels, vlinders en bijen verhogen door parken, groenstroken en tuinen op een hoger kwaliteitsniveau te brengen: we kijken niet alleen meer naar de onderhoudskosten maar wegen ook de bijdrage mee in biodiversiteit, beleefkwaliteit en sociale verbinding bij besluiten over gebiedsontwikkeling en inrichtingsvraagstukken.



Faciliteer besparings-initiatieven van Leeuwarders

De gemeente moet de oprichting van energiecoöperaties door bewoners faciliteren met (kleine) subsidies en kennisuitwisseling. Door inwoners als investeerders mede-eigenaar te maken van bijvoorbeeld lokale zonneparken of windmolens, zodat ze ook financieel profiteren, ontstaat er draagvlak en betrokkenheid. De windmolen in Reduzum is daar een mooi voorbeeld van.

Leeuwarden op Groene Stroom

D66 streeft ernaar dat alle gemeenten in Nederland echt groene energie inkopen. Dat is wat D66 betreft geen 'sjoemelstroom' of certificaten van biomassa die is bijgestookt in kolencentrales. D66 wil dat Leeuwarden in het contract met hun

leverancier bedingt dat deze leverancier additionele capaciteit (idealiter lokaal opgewekte zonne- of windenergie) realiseert ten behoeve van het gebruik van de gemeente.

Beloon duurzaam ondernemen

Leeuwarden geeft miljoenen uit aan inkoop. D66 wil dat dit enorme bedrag ten goede komt aan ondernemers die duurzaamheid hoog in het vaandel hebben staan. Door de prijs vast te zetten en de markt te laten concurreren op duurzaamheid zorgen overheden ervoor dat er een race naar de top ontstaat op het gebied van duurzaamheid in plaats van een race naar de bodem op prijs. Dat vraagt om expliciete politieke en bestuurlijke aandacht voor het specificeren van de duurzame inkoopvraag. D66 wil dat de gemeente Leeuwarden hierin voorop blijft lopen.

Duurzaam ondernemen in het buitengebied

Onze gemeente omvat een van de mooiste Nationale Parken van Nederland 'de Alde Feanen' en dit loopt door tot aan het belangrijke Natura2000gebied Snitser Mar. Daartussen ligt veel kwetsbaar gebied dat nu een gangbare landbouwfunctie heeft maar in het licht van de klimaatverandering, terugloop van biodiversiteit en de transitie van de landbouw om een nieuw perspectief vraagt. D66 ziet hier vooral kansen voor duurzame ontwikkeling door ruimtelijk te sturen richting een verbindende natuurlijke as met ruimte voor natuurlijke landbouw en agro-toerisme. Dit zorgt voor nieuw economisch perspectief gecombineerd met herstel en versterking van natuurwaarden.



Duurzaam bouwen

We willen duurzaam bouwen. We willen op de eerste plaats dat onze bouwkeuzes 'toekomstvast' zijn. Dat wil bijvoorbeeld zeggen: nieuwe gebouwen zijn duurzaam en bestaande gebouwen willen we verduurzamen. We willen een sociale, inclusieve samenleving, waarin mensen onderling met elkaar verbonden zijn; we gaan

daarom tweedeling in de samenleving tegen, ook in de ruimtelijke keuzes die we maken. Tot slot hebben we vertrouwen in de creativiteit en vindingrijkheid van professionals en inwoners. In Jirnsum namen bewoners bijvoorbeeld zelf het initiatief om woningen voor het dorp te behouden (Dekemahiem). Een indrukwekkend initiatief, waar de overheid veel van kan leren. We willen dat ondernemers en bewoners ruimte krijgen om invloed te hebben op de keuzes die we maken, bijvoorbeeld door meer inspraak mogelijk te maken bij het vaststellen van woonvisies.

Woonvisie gericht op de toekomst

D66 wil toekomstbestendig bouwen. Dat betekent dat we in de politieke afwegingen die we maken, ook de belangen van toekomstige bewoners

mee moeten nemen. Dat betekent ook dat we in die keuzes rekening houden met demografische ontwikkelingen, zoals krimp en vergrijzing, en toekomstige woonbehoefte. Dit vraagt er op de eerste plaats om dat we als gemeente onze kaders vastleggen in een woonvisie. Op die manier bieden we duidelijkheid aan woningcorporaties en projectontwikkelaars. Dit vraagt bovendien om regionale afstemming met omliggende gemeenten, als mensen regionaal zoeken naar een nieuwe woning. Tot slot vraagt dit er ook om dat we op een slimme manier nieuwe woningen bouwen en bestaande transformeren, bijvoorbeeld door levensloopbestendig te bouwen en meer bouwen voor ééngezinshuishoudens.



Woningcorporaties richten zich op hun kerntaken

De kerntaak van woningcorporaties is het bouwen en onderhouden van woningen voor mensen met een laag inkomen. D66 vindt daarnaast dat zij een taak hebben in het verduurzamen van de woningvoorraad en het verbeteren van de leefbaarheid; de wens van bewoners in de kleine dorpen moet daarbij een grotere rol krijgen. Op deze prioriteiten zullen we aansturen in de prestatieafspraken met woningcorporaties.

Woonbeleid gericht op ontmoeting

Met de corporaties kan ook eenzaamheid onder ouderen worden aangepakt. D66 Leeuwarden wil dit probleem aanpakken door jongeren of statushouders en ouderen samen te brengen. Door bijvoorbeeld enkele studenten in te laten trekken in seniorenflats of woongroepen en de studenten tijd te laten doorbrengen met de bewoners gaan we vereenzaming tegen.

Dynamisch bouwen

Om in te spelen op veranderende omstandigheden en wensen van inwoners, geeft D66 de voorkeur aan kortlopende, dynamische bouwprojecten. D66 steunt alternatieve vormen van bouwen, zoals collectief particulier opdrachtgeverschap, want dit geeft mensen ruimte om creatief en

participatief invulling te geven aan de inrichting van ruimte. De gemeente ondersteunt hierbij tijdens het proces van plan naar uitvoering. Voor D66 staat kwaliteit, dus niet omvang, centraal.

Groen in de wijk

Groen in de wijk zorgt ervoor dat mensen meer bewegen. Bovendien stimuleert groen dat mensen elkaar ontmoeten. Andersom kan het in versteende buurten in de zomer erg warm worden. Deze 'hitte-eilanden' zijn niet alleen onprettig, maar leveren ook gezondheidsrisico's op voor kwetsbare inwoners. Ook voor het milieu is het belangrijk dat er voldoende groen is in de wijken. Regenwater wordt bijvoorbeeld niet goed afgevoerd in wijken die sterk versteend zijn. D66 wil dat de gemeente nieuw-aan-te-leggen openbare parkeervakken niet bestraat

maar vergroend (met behulp van gras en verhardingsroosters).



Bebouwde en onbebouwde ruimte verbinden

De verbinding tussen bebouwde en onbebouwde ruimte willen we versterken via projecten als de groene long in Nijlân. Ook het Dokkumer Lokaaltje leent zich goed om deze verbinding te leggen. We trekken de natuur van buiten de stad naar binnen met projecten die verbinden, tussen natuur en sociaal welzijn, tussen biologische landbouw, lokale voedselvoorziening en natuur. Buurten,

wijkverenigingen en inwoners worden uitgenodigd met plannen te komen voor het gemeentelijk groenbeleid, mits ze zich ook verbinden aan het beheer. Niet om te bezuinigen, maar om de betrokkenheid te borgen. Ook willen we verbinding leggen tussen onze projecten bijenlint en steenbreek en daarmee completere groene slingers maken. Ook hier zijn nadrukkelijk verschillende burgerinitiatieven welkom die D66 wil faciliteren.

We gaan bij braakliggende terreinen en terreinen die wachten op inrichting gebruik maken van de Green Deal Tijdelijke Natuur; als eerste komt het Bussinesspark bij de Schenkenschans in aanmerking om 15 ha tijdelijke natuur te realiseren en 10 ha nieuwe stedelijke natuur, We melden dit aan bij Green deal stadsnatuur.

Groene daken stimuleren

Een groene leefomgeving is ook van belang voor de waterhuishouding. Ook daarom is vergroening zo belangrijk. Groene daken helpen tegen opwarming en houden water vast en zijn goed voor de biodiversiteit. Subsidie voor groene daken willen we behouden en meer onder de aandacht brengen. Elk nieuw gemeentelijk gebouw of gebouw die met gemeentelijke subsidie gebouwd wordt dient waar mogelijk uitgevoerd te worden met een groen dak/gevel. Bij renovatie van een dergelijk gebouw dient er ook gekozen te worden voor een groen dak/gevel. Al dan niet in combinatie met zonnepanelen.



Ruimte voor groene daken en gevels!

Regels zitten vergroening vaak in de weg. D66 wil dat de subsidie voor gebruik van groene daken ook gebruikt kan worden voor het creëren van groene gevels.

D66 wil dat de aanvraagprocedures bij de gemeente van subsidie voor groene daken/gevels en aanvragen voor vergunningen voor bijvoorbeeld dakterrassen, dakkapellen, bouwwerken parallel gaan lopen zodat mensen weten wat mogelijk is.

D66 wil dat in de bouwregelgeving de bestaande watercompensatie-eis ook door waterbergende daken kan worden opgelost. Bijvoorbeeld door gebouwen met groene daken uit te sluiten van de eisen met betrekking tot watercompensatie, mits zij een

bepaalde aantal millimeter in vierentwintig uur kunnen opvangen.

D66 wil dat de gemeente samen met bouwers en architecten een plan maakt hoe aanpassingen in historische gevels en oude daken verantwoord gedaan kunnen worden. Bewoners die in zo'n geval een groen dak willen plaatsen moeten niet gehinderd worden door lokale regelgeving.

Verduurzaming van overheidsgebouwen moet hoog op de agenda staan. Bij maatschappelijk vastgoed (zoals buurthuizen, brede scholen, zorgcentra) zoeken wij zoveel mogelijk de verbinding. Bijvoorbeeld, op een brede school kunnen 's avonds ook nog activiteiten plaatsvinden.

Wateropvang op locatie

D66 wil dat de gemeente een convenant sluit met het Wetterskip

Fryslân met als doel te komen tot een zogenaamde ‘water neutrale bouwenvelop’. Zo wordt watercompensatie op locatie opgelost, in plaats van op een willekeurige plek in het beheergebied van het waterschap.

Duurzaam vervoer

Veel rijdende auto's veroorzaken geluidsoverlast en milieuvervuiling terwijl op de plek van een geparkeerde auto's geen speelplek of boom kan staan. Daarom zien we een grote rol voor de overheid in het stimuleren van keuzes met zo min mogelijke negatieve neveneffecten zodat iedereen de kans krijgt zich gemakkelijk, snel, schoon en veilig kan verplaatsen. De gemeente - als regisseur - kan zorgen dat verschillende vormen van vervoer goed op elkaar aansluiten. Alleen op die manier blijft de gemeente bereikbaar, leefbaar, mooi en schoon.

Snelle en hoogwaardige fietspaden

Fietsen is schoon en gezond. Voor veel gemeentelijke verkeersuitdagingen is de fiets dan ook de beste oplossing. Daarom vindt D66 gemeenten zich moet inzetten voor het aanleggen van (rood)-geasfalteerde, obstakelvrije en waar mogelijk vrij liggende fietspaden met doorlopende routes.



D66 ziet elektrisch rijden als de toekomst, mensen kunnen dankzij de e-bike tot op latere leeftijd blijven fietsen. Ouderen zijn echter relatief kwetsbaar op de fiets; daar moeten

fietspaden dus op berekend zijn: breed, zonder opstaande randen of paaltjes.

Iedereen op de fiets!

Ook willen we statushouders en internationale studenten een fietscursus aanbieden zodat ook zij zich veilig en groen door onze gemeente kunnen verplaatsen.

Meer fietsenstallingen

D66 Leeuwarden wil dat er voldoende fietsenstallingen zijn, bijvoorbeeld rond het station; dit stimuleert het gebruik van de fiets en het OV. Als ProRail (de beheerder van het stationsgebied) dit laat liggen, dan neemt de gemeente haar verantwoordelijkheid.

Veilig bereikbare stations

Treinstations moeten natuurlijk ook veilig te bereiken zijn; D66 wil dat de gemeente de fietsroute richting het

D66 Leeuwarden

treinstation in Grou aanpakt zodat deze route veilig wordt.

Faciliteer elektrisch rijden

We zien ze in Leeuwarden stad al steeds meer: laadmogelijkheden voor elektrische auto's vaak door bewoners zelf gefinancierd en naast woonhuizen geplaatst. D66 vindt het elektrisch rijden een goede ontwikkeling en wil elektrisch rijden dan ook stimuleren en faciliteren.

Duurzaam OV

Het openbaar vervoer moet duurzaam zijn. De gemeente kan hier een belangrijke rol spelen. D66 wil graag kleinere elektrische stadsbussen die minder belastend zijn voor de omgeving. In Aldlân en diverse andere wijken in de stad zorgen grote bussen bovendien voor trillingen en schade; dit willen we hiermee ook zo snel mogelijk

oplossen. D66 wil dat in Leeuwarden per 2022 (de eerstvolgende aanbestedingsronde) kleinere stadsbussen rijden. Daarop kan de gemeente al in deze raadsperiode anticiperen.

In krimpgebied en gebieden met een lage bevolkingsdichtheid blijft 'normaal' openbaar vervoer niet in stand. In die gebieden kan meer vraaggestuurd openbaar vervoer een oplossing bieden.



Actieplan Verkeersknelpunten

Fietstunnel in plaats van spoorwegovergang bij de Schrans.

De spoorwegovergang bij de Schrans is het drukste fietsknelpunt in onze provincie. Doordat hier straks nog meer treinen langskomen zal het nog meer gaan knellen. Om een veilige en snelle doortocht voor fietsers mogelijk te maken wil D66 investeren in een fietstunnel onder het spoor.

Meer carpool plaatsen

De (carpool) parkeerplaatsen langs de invalswegen naar Leeuwarden zijn vaak overvol. Men kan hier parkeren om het laatste stuk met de bus af te leggen of om te carpoolen. Meer (groene) parkeerplaatsen kunnen drukke binnenstad te ontlasten.

Eerlijker parkeertarief

D66 wil dat de parkeertarieven toeristen niet afschrikken. Daarom vinden we het eerlijk dat je per minuut voor het parkeren betaald in plaats van per blok (uur, halfuur).

Veiliger verkeerssituatie aan de Overijsselselaan

Er is het laatste jaar geen weg zo veel besproken als de Overijsselselaan die Leeuwarden en Goutum verbindt met de haak. Veel gehoorde klacht is dat de weg ingericht is als een 70km weg, waar maar 50km gereden mag worden. Het wijkipanel geeft ook aan dat door die frustratie er vaak door rood gereden wordt wat tot onveilige situaties leidt. D66 vindt uniformiteit belangrijk en zeker in het verkeer. Andere vergelijkbare wegen hebben ook een toegestane maximumsnelheid van 70 km. D66 wil in overleg met de wijk

onderzoeken of dit ook voor de Overijsselselaan kan gelden.



Autoluw stadscentrum

Om de leefbaarheid en veiligheid te vergroten kiest D66 er juist voor om in de binnenstad de automobilist verder te weren. Zo zal D66 Het Gouverneursplein en het Hofplein autoluw maken evenals het gebied rondom De Tuinen. We willen de Oosterkade opnieuw inrichten en toevoegen aan het 30km regime, zodat doorgaand verkeer zoveel mogelijk gestimuleerd wordt de ring te kiezen.

Verbeter de bereikbaarheid van De Centrale

D66 wil de drukte rondom De Centrale aanpakken. Veel bezoekers van De Centrale kiezen de route via de Pieter Stuyvesantweg. D66 wil de opritten naar De Centrale zo aanpassen dat bezoekers gestimuleerd worden om de ring te kiezen via de Anne Vondelingweg. De Centrale heeft grote behoefte aan fietsenstallingen zodat fietsen naar De Centrale nog gemakkelijker wordt. De gemeente zorgt samen met de ondernemers dat dit verbetert.

Ontlast het van Harinxmakanaal: geef pleziervaart ruimte in de stad

Dan is er nog een groot knelpunt op het water. Op het Van Harinxmakanaal varen veel vrachtschepen, zeilschepen, motorbootjes en sloepjes, dit zorgt voor

een gevaarlijke situatie die alleen maar meer gaat knellen doordat er straks nog meer treinen over het spoor gaan rijden en er de spoorbrug daar nog vaker dicht zal zijn voor met name de vracht- en zeilschepen. Om pleziervaart te kunnen scheiden wil D66 het mogelijk maken dat de pleziervaart door de stad kan varen, opdat het Van Harinxmakanaal veiliger wordt en er meer toerisme en economische ontwikkeling langs deze route in de stad kan plaatsvinden.

Ruimtelijke ontwikkeling

Door de nieuwe omgevingswet kunnen gemeenten meer dan voorheen keuzes voor ruimtelijke ontwikkeling integraal afwegen. Dat biedt kansen om samen te werken aan een betere ruimtelijke kwaliteit, voor huidige en toekomstige inwoners en over gemeentegrenzen heen. D66 wil dat inwoners en ondernemers meer ruimte krijgen om hun ideeën in te brengen en te realiseren. De gemeente ziet integraal toe op de eenheid en kwaliteit van ruimtelijke ontwikkelingen. Dit vraagt om een heldere omgevingsvisie en om samenwerking, want kwaliteit ontstaat door samenwerking.

D66 verwacht van ontwikkelaars dat zij zich inspannen om omwonenden en andere betrokkenen invloed te laten uitoefenen op hun plannen. Op die manier ontstaat er een gedragen

voorstel. Dit betekent dat de gemeente duidelijke kwaliteitseisen, heldere kaders en een transparante aanpak moet ontwikkelen voor het inspraakproces. De gemeente toets vervolgens of aan de wettelijke eisen is voldaan en maakt een integrale waardenafweging waarbij ruimtelijke kwaliteit, algemene sociaaleconomische bijdrage aan de samenleving, duurzaamheid en klimaatproblematiek leidende kaders zijn. Bovendien wil D66 dat de gemeente aandacht heeft voor een sociaal veilig proces, dit betekent dat de gemeente bijdraagt aan oplossingen om onoorbare druk op inwoners door (primair) belanghebbenden tegen te gaan.

Ontwikkel op eigen kracht!

We geven meer ruimte aan ontwikkelaars, inwoners en andere

betrokkenen. Ambtenaren ondersteunen ontwikkelaars om de kwaliteit van hun voorstellen te verbeteren. Zij gaan dus in gesprek met, coachen en begeleiden betrokkenen.



Alle partijen werken samen

Als het aan D66 ligt, ontwikkelen we de omgevingsvisie altijd in samenspraak met buurgemeenten en de provincie en het waterschap. Kwaliteit ontstaat door samenwerking. Dat geldt in het bijzonder voor het buitengebied en het kwetsbare veenweidelandschap. Dit

D66 Leeuwarden

kan de gemeente voor moeilijke keuzes stellen, maar als we met de rug tegen elkaar gaan staan, gaat dat altijd ten koste van de kwaliteit van onze leefomgeving. Juist door samen te werken met agrarische en andere lokale ondernemers kan ons buitengebied recreatie en economische ontwikkeling faciliteren.



Verduurzaam de landbouw; geef functievermenging op het platteland de ruimte!

D66 zet in op een leefbaar platteland met een transitie naar duurzame landbouw. Bij biologisch-werkende

boerderijen wil D66 bredere activiteiten standaard toestaan zoals horeca, bredere voedsel detailhandel, voedselverwerking en zorgactiviteiten. Met andere woorden, D66 wil meer ruimte voor functievermenging, bijvoorbeeld met zorgboerderijen, boerderijwinkels of andere vormen van recreatie of zorg. Dit moet in omgevingsplannen worden opgenomen. Zoals we eerder aangaven staat D66 voor een duurzame landbouw, dat betekent ook dat we duurzame pluktuinen, stadstuinen en moestuinen gericht op 'de mienskip' aanmoedigen. We willen dat de bodemkwaliteit toeneemt en de biodiversiteit verbetert. Hier passen uitgangspunten bij waarbij de functie de oorspronkelijke conditie van een gebied volgt en niet andersom. Dat is goed voor iedereen: de boer, ons eten,

de leefbaarheid en het maakt het landschap weer mooier en meer divers.

D66 gaat uit van de eigen kracht van boeren. Een boer die streeft naar een eerlijke, rendabele bedrijfsvoering waarin de consument en samenleving voorop staat en kwaliteit het wint van kwantiteit zodat onze gemeente kan staan voor producten waar we met z'n allen trots op kunnen zijn.

Natuurlandbouw in kwetsbare gebieden

D66 is een groot voorstander van natuurlandbouw. Niet door beperkend te werken voor de bestaande landbouw maar door ruimte te geven aan duurzame ontwikkelingen in het buitengebied vergroten we de diversiteit van ons buitengebied. Met name in kwetsbare gebieden zoals de veenweidegebieden en gebieden met

D66 Leeuwarden

veel cultuurhistorische identiteit willen we natuurlandbouw stimuleren. Herstel van natuur vraagt ook om een ander waterbeheer (functie volgt peil en peil niet de functie). Het aanleggen van wandel- en fietsnetwerken en meer waterelementen draagt bij aan het versterken van de identiteit van ons buitengebied, waar oorspronkelijkheid en diversiteit toeristische activiteiten stimuleert. Dit is een uitdrukkelijke wens van D66.

Wandel- en fiets infrastructuur

Wandel- en fietspaden worden steeds belangrijker voor de economische ontwikkeling van stad, dorpen en buitengebied. Niet alleen langs wegen maar vooral via eigen tracés door het buitengebied. D66 vindt het tijd dat deze voor onze economie zo belangrijke infrastructuur net zo wordt benaderd als auto infrastructuur. D66

vindt de wandel- en fietspaden te belangrijk om te wachten tot iedere grondeigenaar akkoord is en wil dat de gemeente dit soort infrastructuur net als autowegen en industrieterreinen via reguliere planbesluiten uitvoert.



Sociaal domein

D66 zet in op gelijke kansen om mee te doen in de samenleving, op basis van ieders talenten en mogelijkheden, zowel economisch als sociaal. In het sociaal domein stimuleren we actief zelfredzaamheid en samenredzaamheid van bewoners onderling. Voor D66 staat het vertrouwen op de eigen kracht van mensen centraal. Daarom investeren we in preventie en versterken we de eigen regie van inwoners. We steunen de beweging naar één gezin, één plan, één regisseur. Opvoeden van kinderen is primair de taak van de ouders/verzorgers. Op het gebied van jeugdzorg denken we dat vroegtijdige signalering veel voorkomt en daarom zetten we in op preventie en voorlichting. Daarbij geloven we in de kracht en de beleving van het kind en

de jeugd zelf. We vinden het belangrijk dat er een goede balans is tussen praten met het kind en over het kind. Daarbij stopt zorg niet bij het bereiken van de leeftijd van 18 jaar. Op eigen benen staan kan als extra pittig worden ervaren wanneer er geen sterk vangnet is om in terug te vallen.

Voorlichting over ondersteuning aan kwetsbare gezinnen

D66 is van mening dat er al veel middelen zijn om gezinnen die het minder breed hebben te helpen, helaas hebben we het idee dat niet iedereen afweet van het bestaan van onder andere bepaalde potjes als Stichting Leergeld/Kindpakket. D66 wil dat de gemeente actief voorlichting geeft hierover aan ouders.

Keuzevrijheid en eigen regie als uitgangspunt bij ondersteuning

Mensen zijn verder zoveel mogelijk betrokken bij hun eigen ondersteuningsplan en hebben bij voorkeur één aanspreekpunt. Mensen hebben vaak goede ideeën over hoe hun ondersteuning en zorg in te richten. We bieden ondersteuning dichtbij de eigen dagelijkse leefomgeving van onze bewoners; keuzevrijheid en inzicht in keuzes tussen aanbieders is daarbij heel belangrijk (bijvoorbeeld via PGB's). Hierdoor moet gebruik maken van PGB's een aantrekkelijke keuze blijven.

Sluitende aanpak voor jongeren die hulp zoeken

Voor jongeren willen we een sluitende aanpak om te voorkomen dat zij op straat belanden. Jongeren horen niet in de daklozenopvang. Bij een sluitende

D66 Leeuwarden

aanpak kan hier geen sprake van zijn. D66 staat voor een pragmatische en humane aanpak van problemen, daarbij is de mogelijkheid tot het leveren van maatwerk in alle gevallen het sleutelwoord.

Ruimte voor leer/werk experimenten met behoud van uitkering

Volgens D66 zou een overheveling van taken samen moeten gaan met een overheveling van bevoegdheden. Lokale initiatieven vinden vaak geen doorgang omdat zij niet stroken met landelijke wetgeving. De gemeente Leeuwarden dient landelijk extra aandacht te vragen om bijvoorbeeld door middel van de experimentenwet, pilots in Leeuwarden te kunnen starten. Bijvoorbeeld het behalen van een startkwalificatie van mensen die langdurig in de bijstand zitten. Nu is

lenen bij de DUO een voorliggende voorziening voor de bijstand, dus bij de start van een studie vervalt dat recht op bijstand. Er is geen financiële prikkel om te gaan studeren. Door samen te werken met de ketenpartners kunnen werk/leer trajecten efficiënter worden ingezet. Op lange termijn goedkoper, - immers geen beroep op bijstand - en een meerwaarde voor de persoon zelf. Een diploma biedt verreweg de meeste kansen om te klimmen op de sociale ladder en het bijstandsniveau te ontgroeien.



Leeuwarden inclusief: opheffen van toegankelijkheidsbeperkingen

De gemeente Leeuwarden heeft nog geen 'lokale inclusieagenda' waarin zij uitwerkt hoe uitvoering wordt gegeven aan het VN-verdrag. Barrières voor mensen met een beperking moeten worden weggenomen. D66 wil dat de gemeente nog in 2018 samen met ondernemers van de binnenstad en lokale belangenverenigingen voor mensen met een beperking deze lokale inclusieagenda opstelt. Zodat mindervaliden met bijna hetzelfde gemak van alle mogelijkheden gebruik kunnen maken die de stad de inwoner biedt. Zoals het drinken van een kopje koffie in een café of een bezoek kunnen brengen aan een museum.

Gezondheid

Kinderen gezond laten opgroeien en gezond ouder worden is het uitgangspunt van D66. D66 maakt zich er hard voor dat elke Leeuwarder goed en gezond kan eten. En D66 zorgt voor mooie fiets- en wandelpaden en sportaccommodaties waar het goed sporten en bewegen is. Zo wil D66 de aanleg van kunstgrasvelden stimuleren.

Samenwerken aan gezondheid

De gemeente heeft een leidende rol om partijen bij elkaar te brengen die samenwerken aan een betere volksgezondheid. Gemeente, werkgevers, welzijnsorganisaties, zorginstellingen, onderwijs, sportorganisaties en de zorgverzekeraar werken samen in een integrale gezondheidsaanpak voor wijk- en dorpsbewoners.

Alle publieke ruimtes rookvrij

D66 is ervan overtuigd dat een goed voorbeeld goed doet volgen. We willen daarom dat de gebouwen van de gemeente, het ziekenhuis maar ook plekken waar vaak kinderen komen (scholen, speeltuinen en sportvelden) rookvrij worden of blijven. Dit doen we bijvoorbeeld door voorwaarden over gezondheid op te nemen in afspraken met de subsidierelaties van de gemeente.



Eigentijdse voorlichting over gezondheid(risico's)

Richting jongeren heeft de gemeente een belangrijke taak in de voorlichting

over ongezond en risicovol gedrag. Het gaat dan om seksualiteit, seksuele gezondheid, ongewenste zwangerschap en seksuele diversiteit, maar ook om alcohol en drugs. De voorlichting die plaatsvindt, willen we dan ook verbeteren door meer in te zetten op social media.

Voor mensen die zichzelf niet kunnen redden dragen we een gezamenlijke verantwoordelijkheid. Toegang tot zorgvoorzieningen dient laagdrempelig te zijn en dichtbij georganiseerd, met informatie over alle mogelijkheden en duidelijke aanspreekpunten. We zetten in op goede gespreksvoering om de ondersteuningsvraag helder te krijgen en simpele indicatieprocedures.

D66 vindt het van groot belang dat de gemeente de ondersteuning van vrijwilligers en mantelzorgers structureel verbetert. De meest

'comfortabele' zorg geven de mensen dichtbij de zorgbehoevende. De mantelzorger moet meer aandacht krijgen door middel van bijvoorbeeld respijtzorg. D66 staat voor het slim gebruiken van nieuwe technologie om mensen langer zelfstandigheid te bieden en het contact met hun netwerk en zorgverleners te verbeteren.

Passende zorg

D66 wil een proef met getrapte diagnostiek waarbij ouders met kinderen met gedrags- en concentratieproblemen ondersteuning en begeleiding krijgen waarmee voorkomen wordt dat ze onnodig in het medisch psychiatrische zorgcircuit terecht komen. In de gemeente Stadskanaal zijn daar reeds goede ervaringen mee opgedaan.

Sport en bewegen

Sporten en bewegen is gezond: het voorkomt dat mensen ziek worden en verhoogt hun welzijn. Sport en bewegen voorkomt tweedeling; het brengt mensen samen én zorgt voor gelijke (ontwikkel)kansen en nieuwe energie. Uitgangspunt van D66 is dat altijd gestreefd wordt naar het ondernemerschap en de creativiteit van verenigingen en andere sport-aanbieders.

Ondernemende verenigingen met oog voor onze vrijwilligers

De gemeente Leeuwarden heeft een rijk verenigingsleven. Het georganiseerde verband waarin enorm veel vrijwilligers mogelijk maken dat er in verenigingsverband kan worden gesport, beschouwen wij als waardevol en uniek. Uit de georganiseerde sport komen onze topsporters voort.

Bovendien is de sportvereniging een ontmoetingsplaats voor jong en oud en voor mensen met een verschillende achtergrond. Sport wordt door sportverenigingen in de regel op diverse niveaus aangeboden en zowel competitief als meer recreatief georganiseerd voor leden. D66 is voorstander van het faciliteren van de georganiseerde sport. Vrijwilligers zijn voor deze verenigingen onmisbaar. D66 wil dat de gemeente dit erkent en vrijwilligers op gepaste wijze ondersteunt. D66 wil dat de verenigingen zelf zoveel mogelijk initiatief en ondernemendheid laten zien, ook om nieuwe of andere doelgroepen, zoals kinderen met een beperking, aan te spreken. Ook dit kan er om vragen dat vrijwilligers goed worden ondersteund door de gemeente. Sportkantines vormen een

belangrijke bron van inkomsten voor verenigingen. D66 Leeuwarden steunt deze vorm van ondernemerschap en ondersteunt vrijwilligers waar nodig. In kleinere dorpen hebben sportkantines een belangrijke sociale functie, ze zorgen voor binding in de gemeenschap. Ook daarom zijn kantines belangrijk voor D66.

Sportlessen voor ouder en kind in het Kindpakket

D66 wil dat alle kinderen kunnen sporten. Daarom hoort de vergoeding van sportactiviteiten (naast zwemlessen) in het Kindpakket dat de gemeente Leeuwarden aanbiedt. We willen een proef waarbij ook de ouders direct een aantrekkelijk (commercieel) aanbod krijgen zich aan te sluiten bij dezelfde sportclub/vereniging en spreken daarvoor nationale sportfondsen aan.

Publieke ruimte die uitnodigt tot sportiviteit

D66 wil dat de gemeente inspeelt op de veranderende vraag van inwoners naar een goed ingerichte openbare ruimte die voorziet in de mogelijkheden om zelfstandig of onder begeleiding op een sportieve manier van de openbare ruimte gebruik te maken. In het eerstvolgende 'verkeers- en vervoersplan' van de gemeente worden loop- en beweegroutes expliciet meegenomen in de inrichting van de openbare ruimte. Veilige, goedverlichte en groene parken zijn een minimale voorwaarde voor uitnodigende beweegroutes.



Kunst en cultuur

Democraten vinden het belangrijk dat mensen zich kunnen ontwikkelen: niet alleen als individu, maar ook als onderdeel van de samenleving. Kunst en cultuur bepalen het gezicht van een gemeente. Culturele activiteiten hebben niet alleen invloed op hoe mensen in de gemeente met elkaar omgaan, maar maken de gemeente ook aantrekkelijk om in te wonen, werken en ondernemen of als toerist te bezoeken. Historische binnensteden zijn in trek.

Een sterk cultuurbeleid biedt ook economische kansen voor de gemeente, niet in de laatste plaats door de bedrijvigheid die cultuur met zich mee brengt. Kunst en cultuur maken een gemeente aantrekkelijk om te wonen, recreëren, werken en ondernemen. Het belang van de

creatieve economie neemt in de toekomst alleen maar toe.



Culturele Hoofdstad 2018 als impuls

Leeuwarden heeft veel te bieden voor bedrijven. D66 grijpt Culturele Hoofdstad 2018 aan als kans om Leeuwarden te promoten en bedrijven aan te trekken om zich in Leeuwarden te vestigen. We maken daarbij ruim baan voor bedrijven die innovatief en duurzaam zijn.

Cultuurbeleid dat groei en bloei stimuleert

D66 wil een vitaal, bloeiend en allesomvattend cultuurbeleid. Dat wil zeggen een culturele infrastructuur met voldoende budget voor podiumkunsten, beeldende kunsten, letteren en media, amateurkunst- en muzikeducatie, talentontwikkeling, film en cultureel erfgoed. Een infrastructuur die niet alleen uit “stenen” bestaat maar ook uit professioneel vakmanschap dat aanwezig moet zijn, vakmensen die in verbondenheid met elkaar de kwaliteit en de innovatie vormgeven en borgen; die de inspiratiebron zijn voor de jeugd, de ‘bruisers’ van de stad, de senioren of die de deskundigen zijn voor de speciale doelgroepen in onze samenleving.

Toegang tot cultuur door investeren in cultuur

D66 maakt daarom een vuist voor een sterk cultuurbeleid, dat iedereen toegang geeft tot verschillende vormen van cultuur, dit draagt bij aan een open samenleving met gelijke kansen. De afgelopen jaren is door andere partijen veel bezuinigd op cultuureducatie en de bibliotheek. Het muziekcentrum is gesloten. Wijkbibliotheken zijn wegbezuinigd. D66 wil deze verschraling een halt toe roepen en juist meer investeren in kunst en cultuur. Fysieke plekken om samen te komen en elkaar te inspireren als de Kanselarij, de hervormde kerk in Jirnsum en de gereformeerde kerk in Grou kunnen hierbij het verschil maken. D66 wil een centrumfunctie voor amateurmuziek-educatie herstellen. Ook zien we graag weer vakleerkrachten muziek in het

primair onderwijs. D66 wil inwoners laten meedenken en meebeslissen over kunst in de publieke ruimte. Daarbij wil D66 blijven investeren in kunstenaars bijvoorbeeld door leegstaande panden (tijdelijk) beschikbaar te stellen.



Nieuwe doelgroepen aan- en betrekken

Cultuurbeleid dient zich nadrukkelijk te richten op mensen die niet vanzelfsprekend in aanraking komen met kunst en cultuur, zoals jongeren, lager opgeleiden of nieuwkomers. We willen professionals de ruimte geven om dit te bereiken. D66 wil dat ieder

kind kennismaakt met cultuur. (Zie ook het hoofdstuk Onderwijs).

Samen beslissen over kunst in de openbare ruimte

Kunst in de openbare ruimte raakt iedereen. De gemeente moet volgens D66 haar inwoners meer betrekken bij de keuze van beeldende kunst in de buitenruimte.

Voor D66 houdt de wereld niet op bij de (gemeente)grens. Door samen te werken, kunnen gemeenten en andere overheden hun cultuurbeleid op elkaar afstemmen en elkaar aanvullen. Op die manier versterken geldstromen elkaar en kan het aanbod beter aansluiten op de vraag van de inwoners en inspelen op de identiteit van de regio.

Investeer in toekomstvaste monumenten

Erfgoed maakt mensen trots op hun omgeving en historie. D66 vindt dat gemeenten daarom zorgvuldig met hun monumenten moeten omgaan. Het loont om te investeren in bijzondere gebouwen of objecten. Dat betekent niet dat een binnenstad een openluchtmuseum moet worden. Waar mogelijk moeten bewoners en gebruikers de vrijheid hebben om hun panden aan te passen aan de eisen van nu. D66 vindt beeldbepalende monumentale panden belangrijk voor de allure van de stad en de dorpen. Gelukkig zijn er veel regels en wetten voor de bescherming van dit soort panden, ook in het geval van een particuliere eigenaar. De overheid is geen ondernemer in vastgoed. De

gemeente zou niet meer panden moeten bezitten dan dat ze gebruikt.



Monumentenzorg

D66 is in algemene zin te spreken over het Leeuwarder monumentenbeleid. Echter is de lijst van gemeentelijke monumenten na de herindeling met Boarnsterhim nooit bijgewerkt. Dit resulteert erin dat sommige historische gebouwen in dorpen gesloopt dreigen te worden. Een goed voorbeeld hiervan is de hervormde kerk in Jirnsum. D66 wil dat de gemeente na de verkiezingen alle nieuwe en bestaande dorpen

inventariseert op de aanwezigheid van deze historische gebouwen en toevoegt aan de gemeentelijke monumentenlijst. Dit voorkomt dat historische gebouwen voor altijd verloren dreigen te gaan. De gebouwen vertellen verhalen die belangrijk zijn voor de cultuurhistorie van de dorpen. Vooral wanneer dit een vraag van de bewoners betreft kunnen ze op de steun van D66 rekenen, zeker wanneer er passende plannen bij de investeringen liggen.

Ruimte voor festivals

Voor veel kunstenaars zijn festivals een kans om hun werk aan een groot en divers publiek te laten zien. Voor dat publiek zijn festivals een laagdrempelige manier om kennis te maken met kunst en cultuur. D66 vindt het daarom belangrijk dat festivals de ruimte krijgen, maar niet altijd en overal.

D66 Leeuwarden

Het Rengerspark vinden wij bijvoorbeeld ongeschikt voor meerdaagse festivals. Dat wil natuurlijk niet zeggen dat de gemeente geen voorwaarden moet stellen. Festivals leggen beslag op publieke ruimten (met name groene parken) en brengen overlast met zich voor omwonenden. Goede afspraken hierover geven ondernemers duidelijkheid en zorgen voor meer draagvlak in de gemeente.



Cultuurhistorie is gemeenschappelijk kapitaal

D66 ziet de rijke cultuurhistorie in onze gemeente als ons gemeenschappelijk kapitaal. Het vertelt onze geschiedenis,

wie we zijn en waar we vandaan komen. Het is ook ons kapitaal voor de toekomst waarmee we ons onderscheiden in een globaliserende wereld. De identiteit van onze stad, dorpen, en landschappen biedt ons economische mogelijkheden. D66 wil daarom deze cultuurhistorie beter beschermen en op punten mogelijk herstellen. D66 ziet mogelijkheden om dit te combineren met nieuwe recreatieve en (agro-)toeristische bedrijvigheid.

Bestuur en inwoner

D66 streeft naar persoonlijke vrijheid, naar een samenleving waarin mensen zelf bepalen hoe zij hun leven inrichten, en waarin mensen vrij zijn in verbondenheid. Uitgaande van persoonlijke vrijheid in verbondenheid met anderen is het van groot belang dat overheden zich aan de door henzelf gestelde regels houden en democratische verantwoording afleggen. Dat ze controleerbaar en transparant zijn. Dit vereist een sterke lokale democratie. Een sterk bestuur neemt beslissingen in het belang van haar inwoners. Een sterk bestuur stapt over politieke tegenstellingen en (gemeente)grenzen heen en legt verantwoording af, ook als voor de uitvoering van taken een samenwerking met andere gemeenten nodig is. Samenwerking is niet alleen effectief,

maar soms ook onvermijdelijk om taken goed uit te voeren, en daarmee in het belang van onze inwoners

Democratisch samenwerken

D66 is voorstander van samenwerking over grenzen heen, mits afspraken democratisch gelegitimeerd en controleerbaar zijn. Voor taken zoals (jeugd)zorg of afvalverwerking kan door samenwerking schaalvoordeel worden behaald en expertise gedeeld. De keuzes die worden gemaakt in de uitvoering van deze taken raken onze inwoners. Daarom moet de besluitvorming democratisch verlopen. D66 vindt dat samenwerkingsverbanden in de regel publiek moeten zijn. Zij vallen dan onder de Wet gemeenschappelijke regelingen, met (minimale) wettelijke vereisten ten aanzien van de transparantie, inspraak en

verantwoording. Als er geen andere keuze is dan een privaat samenwerkingsverband, dan letten we in de gemeenteraad extra zorgvuldig op de manier waarop de verantwoording en de inspraak van inwoners, belanghebbenden en de raad wordt georganiseerd.

Democratische controle

Een goed bestuur is transparant en controleerbaar. Bij macht hoort tegenmacht. Uiteraard wordt het college gecontroleerd door de raad, maar ook anderen hebben een taak, zoals lokale media en initiatieven van inwoners. Daarvoor is het nodig dat iedereen begrijpt wat de gemeente doet.

Goede informatiehuishouding

D66 wil dat het college zich houdt aan de uitgangspunten van de Wet open

D66 Leeuwarden

overheid, die mede door D66 is ingediend en op dit moment in behandeling is in de Eerste Kamer. Dat wil zeggen dat het college werk maakt van een goede informatiehuishouding, actieve openbaarmaking en geen misbruik maakt van WOB-uitzonderingsgronden.



Voor iedereen toegankelijk

D66 Leeuwarden wil dat de gemeente in haar communicatie met haar inwoners meer gebruik maken van beelden als foto's, iconen, infographics en instructiefilmpjes, te beginnen op de

gemeentewebsite. D66 wil bovendien dat de gemeente in de communicatie met haar inwoners rekening houdt met haar inwoners die moeite hebben met lezen en schrijven. De gemeente communiceert begrijpelijk met inwoners, bij voorkeur op taalniveau B1.

Toegankelijkheid is de norm

Publieke gebouwen dienen toegankelijk te zijn voor iedereen. Ze moeten bereikbaar en laagdrempelig zijn, letterlijk en figuurlijk. Openbare gebouwen zoals bibliotheken moeten toegankelijk zijn voor minder- en invaliden (zie ook lokale 'inclusieagenda' bij hoofdstuk sociaal domein).



Niet iedereen kan zichzelf identificeren als man of vrouw. Voor die groep mensen is een toiletbezoek confronterend en vervelend, terwijl het juist voor iedereen simpel zou moeten zijn. D66 Leeuwarden wil daarom genderneutrale toiletten in overheidsgebouwen. Dit betekent dat mannen- en vrouwentoiletten niet langer gescheiden worden, maar toegankelijk zijn voor iedereen.

Goede dienstverlening

De gemeente is er voor de inwoners. Dat betekent dat zij goede dienstverlening van de gemeente mogen verwachten. We willen dat inwoners en ondernemers goed en snel worden geholpen. D66 wil daarom dat de gemeente ook buiten kantooruren ('s avonds) telefonisch en fysiek goed bereikbaar is en dat de dienstverlening uitbreidt met een chatservice.

D66 wil dat informatie goed te vinden is op de website van de gemeente en dat inwoners digitaal een afspraak kunnen maken. De huidige gemeentewebsite wordt door veel mensen ervaren als gebruiksonvriendelijk en onduidelijk. Een mooie website is het visitekaartje van een professionele organisatie.

D66 is voorstander van een “groene golf-ambtenaar”, die inwoners en ondernemers van begin tot eind begeleidt in gemeentelijke procedures.

D66 wil de gemeentelijke regeldruk verminderen. Verordeningen worden doorgelicht op verouderde en overbodige regels. Daarnaast komt er voor iedere nieuwe regel in principe een einddatum. Alleen na een positieve evaluatie wordt de regel voortgezet.

D66 wil dat de gemeente er altijd naar streeft om conflicten op te lossen

zonder juridische procedures. Dat betekent dat de gemeente aan de voorkant het gesprek aangaat om uit te zoeken waar het probleem zit. Dit maakt de kans groter dat er een bevredigende oplossing wordt gevonden en kan ook kosten besparen.

Inspraak

Voor D66 is het belangrijk dat de gemeente goed naar haar inwoners luistert. Juist omdat de gemeente beslissingen neemt die directe invloed hebben op inwoners. Maar ook omdat inwoners hun buurt het beste kennen en het beste weten wat er nodig is. Directe democratie en moderne vormen van inspraak zijn voor D66 een belangrijke aanvulling op de representatieve democratie. Dat vraagt de onlangs aangenomen Omgevingswet ook van de gemeenten. D66 wil dat inwoners zo vroeg mogelijk

in het besluitvormingsproces inspraak krijgen. Dan is er meer ruimte om rekening te houden met de wensen en bezwaren van inwoners. Uiteraard pas als het onderwerp voldoende tastbaar is voor inwoners, zodat zij de urgentie en de gevolgen goed kunnen inzien. D66 wil dat de gemeente vooraf duidelijke verwachtingen geeft voor de inspraak en achteraf uitlegt waarom suggesties wel of niet zijn overgenomen.

Inspraak en betrokkenheid bij wijk- en dorpsbudgetten

D66 wil dat wijkbewoners meer te zeggen krijgen over waar het budget voor hun wijk aan wordt besteed. Door gebruik te maken van buurtbijeenkomsten en online inspraakmogelijkheden, kunnen veel wijkbewoners worden bereikt.

D66 Leeuwarden

D66 vindt het belangrijk dat inwoners zelf een initiatiefvoorstel kunnen indienen, als zij hiervoor voldoende handtekeningen verzamelen. De gemeenteraad is dan verplicht dit voorstel in behandeling te nemen. We verwachten van inwoners dat zij in het voorstel aangeven welke maatregelen van de gemeente worden verwacht en hoe eventuele kosten worden gedekt.

Veilig wonen, leven en werken in de gemeente Leeuwarden

D66 wil dat de gemeente zorgt voor de veiligheid van haar inwoners. Het aantal meldingen van criminaliteit daalt de afgelopen jaren, maar het is onduidelijk in hoeverre dit komt door een dalende aangiftebereidheid en door verandering van de criminaliteit door de opkomst van nieuwe vormen van criminaliteit (bijvoorbeeld van cybercriminaliteit). We voelen ons wel steeds onveiliger. D66 vindt het belangrijk de gevoelens van onrust serieus te nemen en ons tegelijkertijd bij het maken van veiligheidsbeleid niet te laten leiden door angst. Daarom kiezen we voor effectieve maatregelen in plaats van schijnveiligheid. We kiezen op de eerste plaats voor het voorkomen van criminaliteit, ook door de diepere

oorzaken van criminaliteit en overlast bestrijden.

Nette buurten als randvoorwaarde

Een onderdeel van preventie waarbij de gemeente een belangrijke rol speelt is de uitstraling in een buurt. Een gemeente met schone straten, zonder kapot straatmeubilair en met werkende straatlantaarns kent minder criminaliteit en overlast. D66 vindt het daarom de taak van de gemeente om de openbare ruimte netjes en voldoende verlicht te houden.

Regulering wietteelt

Wietteelt leidt tot veel overlast, brandgevaar en criminaliteit. Opsporing brengt hoge kosten met zich mee. D66 is voor het reguleren van wietteelt en uiteindelijke legalisering van softdrugs. Ons doel hiermee is de

gezondheidsrisico's van drugsgebruik te verminderen en de criminaliteit die gepaard gaat met illegale wietteelt te beperken. Regulering gaat wat D66 betreft samen met goede voorlichting en voldoende toezicht.

Minder coffeeshops in het centrum van Leeuwarden

Coffeeshophouders houden zich aan de geldende wet- en regelgeving, maar rondscheurende auto's en brommers zorgen voor veel ergernis. Er zou een coffeeshop aan de rand van de stad moeten komen die de klanten uit het buitengebied bedient zodat dat verkeer niet meer het centrum in hoeft. D66 wil minder coffeeshops in het centrum van Leeuwarden en ruimte voor een coffeeshop aan de rand van de stad. Ook vanuit het oogpunt van brandveiligheid vinden we dit een verstandige ontwikkeling.

D66 Leeuwarden

Privacy waarborgen

D66 wil dat bij veiligheidsmaatregelen altijd rekening wordt gehouden met de invloed die deze maatregelen hebben op de privacy van inwoners. Het aantasten van privacy vraagt iedere keer om een zorgvuldige en transparante afwegingen. D66 is daarom zeer terughoudend bij het inzetten van cameratoezicht en preventief fouilleren, zeker als maatregelen enkel leiden tot schijnveiligheid. Deze maatregelen dienen altijd tijdelijk, doelgericht en proportioneel te zijn. D66 vindt dat de gemeenteraad moet worden geraadpleegd voor inzet van deze instrumenten

Aandacht voor waterveiligheid in watersportdorp Grou

D66 wil dat de gemeente samen met de scholen in Grou, Warten, Wergea,

Jirnsum en omgeving kijken naar de mogelijkheid om naast fietsverkeerslessen ook vaarverkeerslessen te introduceren om de veiligheid op het water voor kinderen te vergroten.



Financiën en lokale heffingen

De gemeente Leeuwarden moet streven naar een structureel begrotingsevenwicht. Dat wil zeggen dat inkomsten en uitgaven in evenwicht moeten zijn. Zonder daarvoor in te teren op reserves. Een solide begroting is toekomstvast: wij willen geen schuld doorschuiven naar de toekomst. Vanuit diezelfde waarde erkennen we echter ook het belang van sommige publieke investeringen – bijvoorbeeld in goed onderwijs en duurzame energie – die juist op de lange termijn profijt opleveren.

Op een heldere en toegankelijke manier voornemers (begroting) en resultaten (jaarrekening) presenteren helpt de gemeente verantwoording af te leggen aan inwoners.

Sterke rekenkamer

De controle van de gemeenteraad op besteding van belastinggeld kan altijd beter. D66 vindt het belangrijk dat de gemeenteraad kan rekenen op een actieve en stevige ondersteuning en gemeentelijke rekenkamer.

Participatief begroten

Inwoners goed informeren over de inkomsten en uitgaven van de gemeente is slechts het begin. Wij willen ook de invloed van mensen bij de totstandkoming vergroten. Dat kan door invoering van een systeem van ‘participatief begroten’ of een ‘burgerbegroting’ (<http://democraticchallenge.nl/burgerbegroting/>) waarbij bedrijven en bewoners prioriteiten aan kunnen geven waar de gemeente het geld aan besteedt.

Lokale heffingen

D66 wil zo laag mogelijke lasten voor haar inwoners en bedrijven. Belastingen moeten kostendekkend zijn en geen bron van inkomsten. Daarnaast willen wij dat lasten eerlijk verdeeld zijn. Dat betekent bijvoorbeeld geen onevenredige hoge afvalstoffenheffing voor alleenstaanden/ eenpersoonshuishoudens. Bij de herindeling moet een nieuw-te-vinden evenwicht leiden tot een duurzame en eerlijke verdeling van lasten. Uniformiteit en transparantie (wat wordt er gedaan van welk geld) leiden tot draagvlak.

D66 wil dat schoon gedrag loont. Bij de afvalstoffenheffing, rioolheffing en hondenbelasting geldt voor zover wettelijk toegestaan het principe: ‘de vervuiler betaalt’. De gemeente

D66 Leeuwarden

Leeuwarden zorgt dat de vervuiler betaalt door via een 'diftarsysteem' de afvalstoffenheffing per kilo af te rekenen in plaats van een vast tarief voor iedereen. Zo loont goede afvalscheiding. Dit systeem leidt tot minder afval en meer hergebruik. D66 is een voorstander van deze manier van werken.

D66 is kritisch op de toeristenbelasting en precariobelasting voor terrassen. Toerisme is een verrijking voor de economie en terrassen zijn een verrijking voor de gemeente.



Maak kennis met onze kandidaten!

Wilt u meer weten over de D66 kandidaten en wat ze met de nieuwe gemeente Leeuwarden van plan zijn of wilt u ze nog iets meegeven? Kijk op <https://leeuwarden.d66.nl/>

Denk mee!

Denk met ons mee over de toekomst van Leeuwarden. Heb jij ideeën over Leeuwarden die je graag geadresseerd wilt zien? Wil je met ons meedenken?

Doe mee!

Wij proberen zoveel mogelijk zichtbaar te zijn. Niet alleen tot aan de verkiezingen, maar ook daarvoor of daarna. We gaan graag in gesprek met mensen en tijdens de campagne doen we daar natuurlijk nog een schepje bovenop door bijvoorbeeld ook posters

te plakken, flyers en andere campagnemateriaal uit te delen.

Word lid!

Natuurlijk zijn we het meeste gebaat bij nog meer enthousiaste leden. Door lid te worden kun je over allerlei zaken binnen D66 Leeuwarden meepraten en meebeslissen op lokaal, regionaal, landelijk en/of Europees niveau.



Doneer!

Er is nog een andere zeer gewaardeerde manier om mee te helpen, namelijk door geld te doneren. Ondersteun onze campagne en doneer op rekeningnummer NL 04 RABO 0117 1582 32 ten name van D66 Leeuwarden, onder vermelding van "Campagnedonatie".

Wilt u ons uitnodigen voor een debat en/of bijeenkomst!

Wij proberen zoveel mogelijk op uitnodigingen in te gaan en komen u graag vertellen hoe D66 Leeuwarden kansen ziet voor de Gemeente Leeuwarden.

U kunt hiervoor contact opnemen met onze campagneleider Dirk-Jan Kimsma via verkiezingen@d66leeuwarden of telefonisch via +31 6 361 71 846.



Contact!

Voor al uw overige vragen kunt u een mailtje sturen naar: communicatie@d66leeuwarden.nl

