

PVDA

JAARVERSLAG

2 juli 2014

Ten Geleide

Hierbij bied ik u namens het Partijbestuur van de Partij van de Arbeid het jaarverslag over de activiteiten en de verantwoording over de begroting van het jaar 2013 aan.

Het jaar 2013 was wederom een bijzonder jaar voor de Partij van de Arbeid. Na de verkiezingen van september 2012 traden we toe tot een Kabinet met de VVD dat haar werk doet in economisch moeilijke tijden. Gedurende Kabinetsdeelname mag het ideologische denken en handelen echter niet stilstaan in onze partij. Drie door het Partijbestuur gekozen lijnen van handelen stonden het afgelopen jaar daarom centraal in ons werk:

Vernieuwde inhoud: een aansprekend en sociaaldemocratische gedachtegoed

De partij op orde: een partij die tussen de mensen staat

Versterk de partij: einde aan de machteloze politiek

Het zijn deze doelstellingen die het afgelopen jaar ons denken en handelen bepaalden. Het zijn deze doelstellingen die we vorm hebben gegeven met het werkprogramma voor het afgelopen jaar waar we hier verantwoording over afleggen.

Hans Spekman, partijvoorzitter

Inhoudsopgave

1 Vernieuwde inhoud	4
2 De partij op orde	6
3 Versterk de partij	11
4 Financieel beheer	19
5 Financieel Jaarverslag	
5.1 <i>Enkelvoudige Balans per 31 december 2013</i>	26
5.2 <i>Enkelvoudige staat van baten en lasten 2013</i>	27
5.3 <i>Kasstroomoverzicht</i>	29
5.4 <i>Toelichting behorende tot de jaarrekening 2013</i>	30
5.5 <i>Toelichting op de balans</i>	35
5.6 <i>Toelichting op de staat van baten en lasten</i>	41
5.7 <i>Toelichting Algemeen</i>	53
5.8 <i>Samengestelde balans Partij van de Arbeid met de afdelingen, gewesten en stadsregio's</i>	55
5.9 <i>Samengestelde staat van baten en lasten Partij van de Arbeid met de afdelingen, gewesten en stadsregio's</i>	56
5.10 <i>Geconsolideerde balans van de Partij van de Arbeid met de afdelingen, gewesten, stadsregio's en de Wiardi Beckman Stichting</i>	57
5.11 <i>Geconsolideerde staat van baten en lasten Partij van De Arbeid met de afdelingen, gewesten, stadsregio's en de Wiardi Beckman Stichting</i>	59
6 Overige gegevens	
6.1 <i>Controleverklaring van de onafhankelijke Accountant</i>	60
6.2 <i>Resultaatbestemming 2013</i>	61
6.3 <i>Gebeurtenissen na balansdatum</i>	62

1 Vernieuwde inhoud

‘Van Waarde’. Een resolutie die leeft

In 2012 presenteerde Monika Sie Dhian Ho namens het wetenschappelijk instituut, de Wiardi Beckman Stichting, het resultaat van een twee jaar durend onderzoek naar de kernwaarden van de sociaaldemocratie. In tientallen interviews met burgers en werknemers uit alle hoeken en lagen van de samenleving werd gezocht naar antwoord op de vraag: **Wat is van waarde**; hoe staat het onder druk en wat kunnen we er aan doen? Daarnaast heeft zich een grote groep wetenschappers over dezelfde vragen gebogen, tegen de achtergrond van (nieuwe) wetenschappelijke en maatschappelijke ontwikkelingen. Het Van Waarde project mondde uit in drie boekuitgaven (verschenen bij van Gennep) over de toekomst van de sociaaldemocratie.

Papier is geduldig. Om die reden besloot het Partijbestuur de kern van het Van Waarde project samen te vatten en te verwoorden in een resolutie, begeleid door een set aan opdrachten aan de partij. Een commissie onder het voorzitterschap van Kees Schuyt heeft deze zaak op zich genomen wat resulteerde in een resolutie die tijdens het Congres van 2013 in Leeuwarden werd besproken en aangenomen. Op basis van deze resolutie en opdrachten hebben het Partijbureau, de Wiardi Beckman stichting en het Centrum voor Lokaal bestuur diverse bijeenkomsten georganiseerd omtrent ‘Van Waarde lokaal’ opdat de opdracht verwoord in de resolutie in de politieke praktijk wordt omgezet. Ook na het jaar 2013 wordt dit voortgezet.

Linksom uit de crisis!

De financiële en sociale crisis in Europa met de ontwrichtende werkloosheid en armoede tot gevolg, trok een wissel op het vertrouwen in de politiek en in de toekomst. Het partijbestuur van de PvdA onder leiding van Hans Spekman heeft daarop ingespeeld. Bij de campagne voor het voorzitterschap kondigde Hans Spekman aan dat de PvdA een plan moet ontwikkelen, “Linksom uit de Crisis.” Op 26 november 2012 werd een commissie onder leiding van Ad Melkert gevraagd om zo’n plan te ontwikkelen. Een klein jaar later presenteerde de commissie haar rapport aan de PvdA. Met “de Bakens verzetten – de economie terug naar de mensen” ligt er een gedegen sociaaldemocratische analyse van de grote economische problemen, sociale problemen en milieuproblemen die ons treffen en de antwoorden die daarop nodig zijn. In 2014 zal dit werk worden voorgelegd aan het Congres en zal hier in de partij het debat breder over gevoerd worden in het kader van onder andere de Europese verkiezingscampagne.

Voorbereiding raadsverkiezingen: vernieuwde inhoud lokaal

Het Centrum Voor Lokaal bestuur heeft in samenwerking met het partijbureau wederom een basis verkiezingsprogramma ontworpen als handreiking aan alle afdelingen voor de gemeenteraadscampagne van 2014. Het partijbureau heeft de afdelingen daarnaast ondersteund bij het ontwikkelen, aanscherpen en redigeren van de lokale programma’s. De uitgangspunten van ‘Van Waarde’ hebben hierdoor ook hun plek gevonden in de lokale programma’s.

Vernieuwde inhoud en samenwerking internationaal

Internationaal hebben we ons meer gericht op de bevordering van goede arbeidsomstandigheden en verantwoord ondernemen in de wereld. Dit was bijvoorbeeld het centrale onderwerp op de Afrikadag in 2013. Door het historische veiligheidsakkoord voor fabrieken in Bangladesh kreeg de discussie een nieuwe en positieve dynamiek. In mei werd de **Progressive Alliance** opgericht in Berlijn en ook

binnen dit nieuwe netwerk wordt *Decent Work* als eerste actiepoint gekozen. De Progressive Alliance is het nieuwe wereldwijde netwerk waar wij ons op hebben gericht na de mislukte hervorming van de Socialistische Internationale. De Zuid-Noordcommissie werd begin 2013 omgevormd tot de **PvdA Buitenlandcommissie (BC)**, waardoor we nu een plek hebben in de partij om alle internationale thema's inhoudelijk verder uit te diepen.

Op 21 juni fuseerden de EVS en de AMS tot de **Foundation Max van der Stoel**. De nieuwe Foundation Max van der Stoel, vernoemd naar de vroegere PvdA minister van Buitenlandse Zaken Max van der Stoel, richt zich, in Engelse termen, op: "democracy, development and dialogue". De idealen van de Foundation Max van der Stoel zijn: "een wereld waarin de democratische rechten van alle mensen zijn gewaarborgd; een wereld waarin iedereen gelijke kansen heeft op ontwikkeling; een geïnformeerde samenleving waarin iedereen zich een mening kan vormen op basis van lotsverbondenheid." In 2013 nam de PvdA deel aan verschillende internationale conferenties en werkbezoeken, onder andere in Moldavië, Georgië en in Egypte, waar we de oprichting van het nieuwe **Arab Social Democratic Forum** verwelkomden. Sinds de revoluties in de Arabische regio zijn er nieuwe sociaaldemocratische partijen ontstaan die onze steun verdienen.

Voorbereiding Europese Verkiezingen 2014

De vernieuwde internationale aanpak en inhoud van de PvdA laat zich ook zien in de voorbereiding van de Europese verkiezingen. In 2013 werd aan leden en niet leden gevraagd mee te denken en ideeën aan te leveren voor het verkiezingsprogramma. In de Landelijke Europa Werkgroep en in afdelingen werden debatten georganiseerd. Via een speciale website kwamen meer dan duizend voorstellen tot stand die besproken werden tijdens een Europafestival in Utrecht. Die ideeën waren de bouwstenen voor het concept Europees verkiezingsprogramma '**Voor een Europa dat werkt**', dat de PvdA aan het eind van oktober heeft gepresenteerd. Ook over het concept programma werd gedebatteerd tijdens de debatten met de kandidaten voor de verkiezingen van de lijsttrekker.

Partij van Europese Sociaaldemocraten

In de voorbereiding op de Europese verkiezingen werd door de PvdA actief samengewerkt binnen de Partij van Europese Sociaal Democraten (**PES**). In 2013 werd een *fundamental programme* opgesteld dat diende als bouwsteen voor het PES manifest en de visie van de PES voor de middellange termijn uiteenzet. Ook werden de eerste voorbereidingen getroffen om te komen tot een gemeenschappelijk verkiezingsmanifest en vond de kandidaatstelling voor de **gemeenschappelijke kandidaat** plaats. De huidige voorzitter van het Europees Parlement, de Duitser Martin Schulz, was de enige kandidaat en daarmee onze genomineerde voor het voorzitterschap van de Europese Commissie.

2 De partij op orde

Ombudswerk en Partijkantoren

Het aantal ombudsteams is uitgebreid tot 150 en op veel plaatsen zijn regionale partijkantoren geopend. Gedurende de raadscampagne bereikten we het aantal van maar liefst dertig regionale kantoren. Ombudsteams en regionale partijkantoren dragen bij aan de wijze waarop de PvdA politiek wenst te bedrijven: bereikbaar en benaderbaar, tussen de mensen.

Ledenwerving

De ambitie om honderdduizend PvdA leden te halen staat als een huis. Vanuit het partijbureau wordt hier hard aan gewerkt; de inzet is vooral om leden nieuwe leden te laten werven. Daarom is er een netwerk opgezet van enthousiaste en goede ledenwerwers, die afdelingen trainingen geven over ledenwerving, met bijzondere successen. De meest effectieve manier om de 100.000 leden te bereiken is immers wanneer ieder PvdA lid ieder jaar ten minste één nieuw lid werft.

Netto liep het ledenaantal enigszins terug ondanks goede nieuwe instroom (3000 nieuwe leden in 2013). Dat heeft te maken met kabinetsdeelname, individuele onderwerpen of financiële redenen. Iedereen die om een inhoudelijke reden opzegt wordt nagebeld en uitgenodigd voor een bijeenkomst met de betrokken Kamerleden en/of bewindspersonen.

Permanente Campagne

In het kader van de permanente campagne is de PvdA op talloze manifestaties aanwezig: in 2012 waren we onder andere bij de demonstraties van werknemers in de thuiszorg en bij de grote manifestatie van de FNV voor werk en arbeid. Vrijwilligers van de PvdA langs de gehele Nederlandse kust maakten op 28 augustus de stranden schoon. In het kader van het woonakkoord werd een afspraak gemaakt over wooncoöperaties. Burgers kregen het recht om een woningcoöperatie te stichten. Daarmee werd het monopolie van projectontwikkelaars en woningbouwcorporaties doorbroken. In de strijd voor kleine scholen werd een plan ontwikkeld om een landelijke corporatie van kleine scholen te stichten. Docenten, ouders en dorpsbewoners krijgen verantwoordelijkheid voor het beheer en bestuur van de laatste basisschool op een dorp. Zo werkt de Partij van de Arbeid en laat zien wat voor ons van waarde is, waarom wij verantwoordelijkheid dragen, onze idealen koesteren en iedere dag opnieuw perspectief zien.

Canvassen

Vast onderdeel van de permanente campagne is het canvassen. We hebben het langs de deuren gaan om in gesprek te gaan met kiezers verder uitgebouwd en geprofessionaliseerd. De landelijke canvaszaterdag is inmiddels een instituut binnen de partij. Vele afdelingen doen er aan mee. We kiezen een afdeling uit die we per landelijke canvaszaterdag vanuit het partijbureau ondersteunen en waar politiek leider Diederik Samsom die dag ook heengaat. We sluiten de dag af met een grote publieksbijeenkomst. Daarnaast organiseren de afdelingen lokaal hun eigen canvasacties. Opvolgacties zijn verder uitgewerkt en specifiek gemaakt voor landelijke dan wel stedelijke gebieden.

Herindelingsverkiezingen

In november zijn herindelingsverkiezingen gehouden in Alphen aan de Rijn, Heerenveen, Leeuwarden, en Friese Meren. De PvdA maakte een geweldige uitslag dankzij een intensieve, krachtige campagne. Daarin wordt op alle niveaus in de partij samengewerkt. Het legt de basis voor de campagnes voor de gemeenteraadsverkiezingen en Europese verkiezingen in het voorjaar van 2014.

Communicatie

We hebben ons mailsysteem geprofessionaliseerd door een nieuw systeem te kopen, te implementeren, de lay-out te vernieuwen, door steeds meer te analyseren en door onze strategie verder te ontwikkelen. Verder hebben we Printing on Demand door laten ontwikkelen, zodat afdelingen makkelijk hun eigen materiaal en zelfs hele tijdschriften kunnen maken met dit systeem. Een aantal herindelingsafdelingen hebben we zo ondersteund in hun campagne met posters, flyers en de tijdschriften, maar ook met radiospotjes en online advies (o.a. door meer gebruik te maken van beeld op Facebook, advertenties op doelgroepen, etc.) We hebben steeds meer uitingen van de PvdA met elkaar in lijn gebracht. PvdA.nl is nu een mooie online website (onder andere door nieuwe mogelijkheden zoals het gebruik van tags, meer widgets, etc.) en de nieuwe lokale websites zijn gerealiseerd. Ook hebben we een Q en A app laten bouwen. In 2013 waren er 4 edities van het ledenblad Rood.

Het politiek personeelsbeleid van de partij : Herkenbare vertegenwoordigers

Scouting/Rekrutering

In 2013 is door het congres het antwoord op de motie kandidaatstelling vastgesteld. Deze motie riep het partijbestuur op om met voorstellen te komen die bij de kandidaatstelling meer evenwicht zouden brengen tussen centrale regie en decentrale invloed. Één van de uitwerkingen is dat gewesten de mogelijkheid krijgen om drie aanbevelingen te geven van partijleden die zij geschikt achten voor de Tweede Kamer. Deze personen zijn verzekerd van een gesprek met de kandidaatstellingscommissie Tweede Kamer. Voorwaarde hiervoor is wel dat de gewesten beschikken over een goedgeorganiseerde gewestelijke werving en scouting. Het partijbestuur zet daarmee in op het gewest als schakelfunctie in de scouting. Mede hierdoor heeft het partijbestuur besloten om de landelijke scoutingcommissie, die voorheen tot taak had om al dan niet bewezen politiek talent in beeld te brengen, op te heffen.

Selectie/kandidaatstelling (Landelijk)

De PvdA doet mee met de Europees Parlementsverkiezingen in mei 2014 en komt uit met een eigen kandidatenlijst. Om tot een kandidatenlijst te komen heeft het partijbestuur een commissie in het leven geroepen en gevraagd om advies te geven over de volgorde van de conceptkandidatenlijst. Het werk van de adviescommissie bestaat behalve uit het uitbrengen van een advies over de lijstvolgorde ook uit het zoeken, selecteren en spreken van kandidaten die zich beschikbaar stellen voor een plaats op de kandidatenlijst. De adviescommissie had ook als taak om advies te geven over de mate van geschiktheid van de lijsttrekkerskandidaten. Vanuit het partijbureau werd de adviescommissie ondersteund door twee medewerkers.

Vrijwilligersmanagement

De activiteiten op het gebied van vrijwilligersmanagement waren in 2013 in belangrijke mate gericht op het op orde krijgen van de personele invulling van de taken die in de afdelingen liggen in de voorbereiding op de campagne. Zowel centraal (tijdens de Campagne Academie) als tijdens zes regionale bijeenkomsten is de workshop 'vrijwilligersmanagement' aangeboden.

Op het partijbureau wordt in toenemende mate gewerkt met vrijwilligers. Team Vrijwilligersmanagement werft, selecteert en begeleidt vrijwilligers die klussen verrichten op het partijbureau. Zij heeft in 2013 een training 'omgaan met vrijwilligers' aangeboden aan de medewerkers van het partijbureau.

Opleiding/Ontwikkeling

De Suze Groenewegschool is het opleidingsinstituut van de partij. Zij biedt opleidingen, trainingen, en workshops voor geïnteresseerden, aspirant-politici, bestuursleden en politici. In het aanbod aan lokale en provinciale politici werkt de Suze Groenewegschool nauw samen met het Centrum voor Lokaal Bestuur. Hieronder een greep uit de projecten die in 2013 uitgevoerd:

Campagne Academie

In de aanloop naar en tijdens de gemeenteraadscampagne heeft de Suze Groenewegschool op vier momenten in 2013 grote landelijke Campagne Academies georganiseerd voor iedereen die bij de campagne betrokken was. Op het programma stonden verschillende trainingen en workshops, aansluitend bij het werk dat moet (of kan) worden verricht in de campagne.

Den Uyl-Leergang

Door het volgen van de Den Uyl-leergang krijgen politieke talenten de mogelijkheid zich te ontplooiën tot de beste sociaaldemocratische volksvertegenwoordigers en bestuurders. Zij komen in potentie in aanmerking voor een vooraanstaande politieke rol. Met de Den Uyl-leergang creëert de partij een kweekvijver waarin politiek-bestuurlijk talent zich verder kan ontwikkelen. De leergang draagt bij aan de persoonlijke ontwikkeling van politieke talenten en maakt zo onderdeel uit van een levenslang leerproces van de deelnemers. De Den Uyl-leergang is een intensief traject, is gestart in 2012 en afgerond in oktober 2013.

Jan Schaper-leergang

In 2013 is op vijf plaatsen in het land de Jan Schaper leergang aangeboden. Deze leergang was gericht op partijgenoten die geïnteresseerd waren in het lidmaatschap van de gemeenteraad. De leergang bestond uit twee fases. Fase 1 was gericht op het verkrijgen van een reëel beeld van wat het raadswerk inhoudt (tijd, inzet, verwachtingen, mogelijkheden en onmogelijkheden, impact op het persoonlijk leven). Fase 2: was gericht op idealen/beginselen, de werking van de politiek, de middelen die een raadslid tot zijn/haar beschikking heeft.

Aanbod voor lokale kandidaatstellingscommissies

De totstandkoming van een lokale kandidatenlijst is een ingewikkeld proces. Voor de lokale kandidaatstellingscommissies is een handleiding geschreven die de gehele procedure beschrijft, bestaande uit onder andere de planning, de statutaire verplichtingen, de gesprekstechnieken. De handleiding is naar alle afdelingen in Nederland gestuurd. Vóór de zomer van 2013 is op zes plaatsen in het land de training/workshop aangeboden. Zo'n 90 afdelingen hebben aan de training/workshop deelgenomen.

OpMaat-trainingen

Een fractie bestaat uit verschillende karakters en kwaliteiten. Ook zaken als de cultuur van de afdeling, de betrokkenheid, het karakter en de samenstelling van de inwoners van de gemeente, de onderwerpen die spelen in de gemeente en natuurlijk de omvang van de fractie. Allerlei factoren die van invloed zijn op de scholingsbehoefte. Een standaard training/workshop is niet altijd de meest effectieve vorm. Hiervoor heeft de Suze Groenewegschool het OpMaat-trainingsaanbod. De Suze Groenewegschool heeft een makelaarsfuncties tussen fracties met een specifieke scholingsbehoefte en de trainerspoule. Zij leidt de trainers op en houdt hun kennis en vaardigheden 'up to date' via de zogenaamd 'train-de-trainers-bijeenkomsten'.

Communicatie Academie

Tijdens de Communicatie Academie leren PvdA-vertegenwoordigers en geïnteresseerden de fijne kneepjes van overtuigend optreden en met gezag spreken in het openbaar. Het gaat daarbij om de juiste combinatie van argumentatie- en presentatietechnieken.

De Communicatie Academie bestaat uit trainingen zoals: overtuigend debatteren, speechen als Obama, impact in de media, creatief en effectief gesprek leiden, gespreksvaardigheden, maak meer non-verbale impact en domination techniques.

Strategen

De strategen zijn vrijwilligers die ingezet worden door het team ledenorganisatie en die strategisch advies geven over (permanente) campagne. Voor deze groep mensen is in 2013 een aantal keren een trainingsweekend georganiseerd, meestal gelijktijdig met de campagne academie.

Nazorg

Voormalig Tweede Kamerlid Eeke van der Veen is begin 2013 door de partijvoorzitter gevraagd om onderzoek te doen en aanbevelingen te geven hoe de nazorg voor politici en ambtsdragers kan verbeteren. Op basis van een serie gesprekken met voormalige politici en bestuurders heeft Eeke van der Veen gerapporteerd aan het partijbestuur: We zijn geneigd om op de avond dat de verkiezingsuitslag bekend wordt gemaakt al direct aan de onderhandelingstafel te gaan zitten. Nieuwe verhoudingen, er moet een strategie uitgedacht worden, wie zijn onze wethouderskandidaten etc.

Wie heeft op dat moment de taak om achterom te kijken? En gebeurt dit direct of wordt er na een paar weken contact opgenomen met diegenen die eruit vallen? Ook is het belangrijk een officieel moment te plannen waarop afscheid wordt genomen. Dit wordt nogal eens vergeten. Voor de gemeenteraadsverkiezingen liggen de ambities van duizenden partijgenoten in de handen van de kandidaatstellingscommissies. Variërend van nieuwe frisse gezichten, ervaren raadsleden die opgaan voor een nieuwe periode, partijgenoten die in aanmerking willen komen voor het lijsttrekkerschap of partijgenoten die ambities uiten voor het wethouderschap.

Allen gaan erin met goede moed en met volle verwachting. Lang niet iedereen zal op zijn wenken bediend worden. Daar is simpelweg geen ruimte voor. Sterker nog, in elke afdeling zullen partijgenoten teleurgesteld worden. Hier is de PvdA overigens niet uniek in. Het enkel richten op de nazorg is niet voldoende. In alle fases (van selectie t/m afscheid) kunnen verbeteringen plaatsvinden.

Het partijbestuur heeft vastgesteld dat de partij haar 'ambassadeurs' dicht bij zich houdt, waardeert en respecteert voor de inzet en de resultaten voor onze partij, en zoekt naar andere mogelijkheden waarop zijn/haar betrokkenheid tot recht komt.

Een aantal momenten waarop teleurstellingen ontstaan richting en na de gemeenteraadsverkiezingen zijn te voorzien (ongeacht de uitslag): bekendmaking conceptlijsten, vaststelling van de kandidatenlijsten, uitslag verkiezingen en de onderhandelingsperiode.

Verdere verbeteringen zijn te vinden in de scouting, het voorbereidend scholingsaanbod, de selectieprocessen, de begeleiding van nieuwe politici, bij voortgangsgesprekken, etc. De werkorganisatie geeft uitvoering aan de voorgestelde en voorziene verbeteringen.

Voorbereidingen Raadscampagne

Veel tijd is uiteraard besteed in 2013 aan de voorbereiding van de gemeenteraadsverkiezingen van 2014. Afdelingen zijn bezocht en getraind, inhoudelijke strategische en organisatorische kwesties zijn uitgebreid in kaart gebracht en vervolgens gezamenlijk uitgerold. Alhoewel het electorale resultaat van de gemeenteraadsverkiezingen een forse teleurstelling was voor de Partij van de Arbeid, heeft de campagne veel energie losgemaakt in de partij.

3 Versterk de partij

Commissie 'Einde aan de machteloze politiek'

Om het wethouderssocialisme op lokaal niveau nieuw elan te geven is er onder leiding van Jan Hamming een commissie in het leven geroepen die het lokaal bestuur scherp houdt op de belangrijkste traditie van de sociaaldemocratie in steden en dorpen: een 'er op' af mentaliteit. In 2013 trof deze commissie haar voorbereidende werkzaamheden. In 2014 trekt deze het land in.

Een aantrekkelijke vereniging

Om de lokale afdelingen uit te dagen en te ondersteunen om de organisatie goed op orde te hebben, niet in de laatste plaats voor de Gemeenteraadsverkiezingen van 2014, heeft het Partijbestuur ondersteund door het Partijbureau de vijftig grootste afdelingen bezocht. De gesprekken werden gebaseerd op de PvdA Vooruit! Meetlat, een instrument waarmee de kracht van een afdeling op een aantal cruciale vlakken wordt bepaald. Met de afdelingen werden afspraken gemaakt over hoe de organisatie waar nodig te verbeteren en welke ondersteuning het Partijbureau daarbij levert.

Verdere democratisering van de Partij

In de aanloop naar de gemeenteraadsverkiezingen werden in verschillende steden (Zoetermeer, Utrecht, Groningen) bij wijze van experiment voorverkiezingen (primary's) voor het lijsttrekkerschap gehouden. Aan de voorverkiezingen konden leden en niet-leden deelnemen. Op deze manier kan het draagvlak, de bekendheid en betrokkenheid bij lijst, lijsttrekker en politiek worden vergroot. De effectiviteit van deze primaries wordt in 2014 geëvalueerd om lessen uit te trekken voor primaries op nationaal vlak.

Daarnaast heeft de Commissie Ledendemocratie onder leiding van oud-senaatsvoorzitter Han Noten uitgebreide aanbevelingen gedaan over de toekomst van de interne partijdemocratie. Deze rapportage met als titel 'Tussen leden en leiders' is op het Congres van 2013 besproken en voorts is de uitwerking van de aanbevelingen momenteel in gang gezet.

In het kader van democratisering is in een aantal afdelingen een ledenraadpleging gehouden voor het lijsttrekkerschap voor de gemeenteraadsverkiezingen in 2014.

Voor de verkiezing van lijsttrekker voor de Europese parlementsverkiezingen in mei 2014 is in november een ledenraadpleging gehouden. Van de kandidaten Bernard Naron, Robert Baruch, Zita Schellekens en Paul Tang, is de laatstgenoemde in één telronde verkozen tot lijsttrekker.

Actueel Debat

Uiteraard voerde de Partij van de Arbeid ook het debat over actuele kwesties. Begin maart organiseerden we het Grote PvdA Midden-Oosten debat met gasten van zusterpartijen uit Israël, Palestina, Tunesië en Egypte en in het najaar hebben we wederom aandacht besteed aan de aanhoudende crisis in Syrië. In het voorjaar was er op 16 maart een politieke ledenraad over het voorgenomen bezuinigingspakket van Rutte 2. Na het Congres op 27 april in Leeuwarden laaide binnen en buiten de partij de discussie op over de strafbaarstelling van illegaliteit. De maatregel uit het regeerakkoord werd tijdens een extra ingelaste politieke ledenraad op 13 mei uitvoerig besproken. Uitkomst is dat door de Tweede Kamerfractie zal worden ingezet op een motie voor een humaner asielbeleid. Tegelijkertijd werd een werkgroep gestart die zich richt op een humaner asielbeleid. In de herfst werd tijdens de politieke ledenraad op 21 september een gelijksoortig debat gevoerd over de aankoop van de Joint Strike Fighter. De Foundation Max van der Stoel organiseert daarnaast regelmatig actuele debatten, in 2013 onder andere over de situatie in Egypte.

Opsporen, binden en ontwikkelen van talent

Het congres van 27 april 2013, Leeuwarden heeft ingestemd met het door het partijbestuur voorgestelde antwoord op de motie kandidaatstelling. Deze motie riep het partijbestuur op om in gesprek te gaan met de gewesten en afdelingen en met voorstellen te komen die bij landelijke kandidaatstellingsprocedures meer evenwicht brengen tussen centrale regie en decentrale invloed. Het voorgestelde antwoord op de motie Kandidaatstelling brengt wijzigingen aan op de meest elementaire plekken en momenten van de kandidaatstelling: in de totstandkoming en samenstelling van de commissie, bij het aandragen van kandidaten met wie de commissie spreekt, aan de eisen die worden gesteld aan kandidaten, bij het inwinnen van informatie over kandidaten, in de herkenbaarheid van kandidaten binnen de verkiesbare plaatsen en verspreid over de lijst als geheel en over de uitvoering van het 'Regio' kamerlidmaatschap door de zittende Kamerleden.

Vanuit het Internationaal Secretariaat wordt talent opgespoord en betrokken, onder andere via het netwerk van PvdA Buitenlandreporters. PvdA Buitenlandreporters zijn vrijwilligers die artikelen schrijven voor de website en nieuwsbrief. In 2013 werd dit verder opgebouwd tot 60 enthousiaste personen in binnen – en buitenland.

Partijbureau

De veranderingen in het politieke landschap vragen om een effectieve partijorganisatie die kleiner van omvang is in de periode tussen verkiezingen en zich vergroot gedurende de campagnes. In 2013 is een ingrijpende reorganisatie van het partijkantoor uitgevoerd in een nauwe samenwerking met de medewerkers en ondernemingsraad. De organisatie is ingericht in teams die aansluiten bij de kerntaken van een politieke partij. Gedwongen ontslagen worden vermeden; de doelstelling is om de organisatie de komende jaren via natuurlijk verloop compacter te maken. Van ca. 50 FTE begin 2013 naar ca. 40 FTE begin 2017. Met deze inkrimping door de jaren heen kunnen we voorts opschalen in tijden van politieke campagnes.

Het partijbureau wordt geleid door het volgende MT:

Jan Blom:	Directeur
Pieter Paul Slikker:	Manager Strategie en Partijondersteuning
Floris van Overveld:	Transitiemanager

Bestuurssecretariaat

Het bestuurssecretariaat is verantwoordelijk voor alle ondersteunende taken van het partijbestuur. Het partijbestuur is het door het congres gekozen orgaan dat belast is met de algemene leiding van de partij, het beheer van de partijorganisatie en het uitvoeren van taken en bevoegdheden die hem zijn toegewezen. Het partijbureau ondersteunt het landelijk PvdA-bestuur in de dagelijkse uitvoering.

Dit partijbestuur bestond in 2013 uit de volgende personen:

Hans Spekman:	Partijvoorzitter
Bert Otten:	Vice-voorzitter
Kirsten Meijer:	Internationaal secretaris
Bouke Arends:	Penningmeester
Marja Bijl:	Partijbestuurslid
Gaby van den Biggelaar:	Partijbestuurslid
Peter van Dijk:	Partijbestuurslid
Dig Isthia:	Partijbestuurslid
Fouad Sidali:	Partijbestuurslid
Mohammed Essafi:	Partijbestuurslid
Gery de Boer:	Partijbestuurslid

Q.q. leden:	
Diederik Samsom:	Politiek leider
Marleen Barth:	Fractievoorzitter Eerste Kamer
Thijs Berman:	Delegatieleider Nederlandse leden in de socialistische fractie in het Europees Parlement
Adviserende leden:	
Monika Sie:	Directeur Wiardi Beckman Stichting
Toon Geenen:	Voorzitter Jonge Socialisten
Leen Verbeek:	Voorzitter Centrum voor Lokaal Bestuur

Partijorganen en partijcommissies

Binnen de PvdA zijn diverse commissies actief:

Het Presidium

Het presidium bestaat uit negen leden, tweejaarlijks gekozen door het congres. Het presidium bereidt het traject naar het congres voor en leidt de discussies en de besluitvorming op het congres. Voorts is het presidium verantwoordelijk voor het leiden en modereren van de discussies in de Verenigingsraad en de Politieke Ledenraad. Het presidium komt met regelmaat bijeen. Het presidium is het orgaan dat toeziet op een goede en transparante naleving van besluitvormingsprocessen binnen de partij. Het fungeert ook als stembureau en stelt het de uitslag vast van ledenraadplegingen. In 2013 vond er één ledenraadpleging plaats over het lijsttrekkerschap voor de verkiezingen van het Europees parlement in mei 2014.

Beroepscommissie

De beroepscommissie bestond uit drie leden, gekozen door het congres voor een periode van vier jaar. In de periode 2013 kreeg de beroepscommissie één zaak voorgelegd waarover zij een bindende uitspraak moest doen.

Reglementencommissie

De Reglementencommissie is een door het partijbestuur ingestelde commissie, die het partijbestuur gevraagd en ongevraagd adviseert over de statuten en reglementen van de PvdA.

Commissie integriteit

In het afgelopen jaar heeft een werkgroep onder leiding van Dorien de Wit, zich op verzoek van het partijbestuur gebogen over de bestaande erecode. In de praktijk bleek de erecode soms moeilijk toe te passen. Ook was de erecode op sommige onderdelen intussen achterhaald; mede op aandringen van de PvdA zijn wetten, bijvoorbeeld over wachtgeld en topinkomens, aangescherpt en regels strenger gemaakt. Om ook het vervolg in goede banen te leiden is een permanente commissie integriteit ingesteld, die het partijbestuur gevraagd en ongevraagd advies kan geven.

Adviescommissie Kandidaatstelling

Het partijbestuur draagt de verantwoordelijkheid om de conceptkandidatenlijsten op te stellen zoals deze worden voorgelegd aan het congres. Zij kan zich in deze taak laten bijstaan door een adviescommissie kandidaatstelling. Voor de Europese parlementsverkiezing heeft een adviescommissie, onder leiding van Job Cohen, een advieslijst aan het partijbestuur voorgelegd.

Netwerken in de Partij

Het partijbestuur stimuleert dat leden zich organiseren rondom de onderwerpen die hen aan het hart gaan. In 2013 is het beleid ten aanzien van netwerken aangepast: de netwerken krijgen minder ondersteuning van het Partijbureau en moeten zelfstandiger gaan functioneren. Tevens is het aantal erkende netwerken uitgebreid tot de volgende:

Buitenland Commissie

De Buitenland Commissie adviseert PvdA-politici en het partijbestuur over buitenlands beleid.

Netwerk Defensie

Het netwerk Defensie organiseert de discussie over actuele onderwerpen en thema's op het beleidsterrein Defensie.

Netwerk Diversiteit

Het netwerk Diversiteit streeft er naar dat de PvdA een brede volkspartij is en blijft, zodat iedereen zich in de PvdA kan blijven herkennen.

Landelijke Europa Werkgroep

De landelijk werkgroep Europa is een overkoepelend netwerk dat de verbindende schakel vormt voor ieder in de partij die geïnteresseerd is in 'Europa'.

Netwerk Homo-emancipatie

Dit netwerk wil de aandacht van de PvdA vestigen op de homo-emancipatie, discriminatie en spanningen in de multiculturele samenleving. Hierbij wordt uitdrukkelijk over de Nederlandse grenzen heen gekeken.

Werkgroep Handicap en beleid

De werkgroep Handicap en Beleid wil mensen met een handicap/beperking benaderen als burgers en dus niet als patiënt of cliënt. 1,7 miljoen van de zelfstandig wonende Nederlanders heeft een matig tot ernstige beperking.

Werkgroep Huurders van de PvdA

Werkgroep die in de partijdebatten over volkshuisvesting helder naar voren wil brengen wat de belangen van huurders zijn.

Juristennetwerk in de PvdA

Een netwerk van reeds ervaren juristen en studenten met een juridische achtergrond die lid zijn van de PvdA of de Jonge Socialisten in de PvdA.

Ouderen Netwerk

Het Ouderen Netwerk (voorheen Landelijke Adviesgroep Ouderen) is een netwerk dat visie en ideeën wil ontwikkelen en discussie opgang wil brengen over het ouderenbeleid binnen de PvdA in de breedste zin van het woord. Waar mogelijk adviseert zij PvdA-politici.

PvdA Duurzaam

PvdA Duurzaam biedt een ontmoetingsplaats voor wie zich wil inzetten voor een duurzame economie in Nederland en in de rest van de wereld. Dit netwerk biedt de mogelijkheid om kennis op te halen én te brengen, en staat open voor iedereen die zich verbonden voelt met de sociaaldemocratie.

Werkgroep Patiënt Centraal

De Werkgroep Patiënt Centraal (WPC) is een actieve groep PvdA-leden die binnen en buiten de partij de discussie over de inzet van de partij op het terrein van gezondheid en zorg willen stimuleren.

Rode Ondernemers

Netwerk van ondernemende mensen. Kritisch, creatief, resultaatgericht en met een sociaaldemocratisch hart. Mensen met oog voor de veranderende verhoudingen op de arbeidsmarkt, die snappen dat ondernemerschap net zo bij een sociaal en sterk Nederland hoort als de verzorgingsstaat. Mensen die menen dat de PvdA dé ondernemerspartij bij uitstek is, of in ieder geval zou moeten zijn.

Netwerk Ruimte

Dit netwerk richt zich op op een ideologische en sociaaldemocratische herijking van de inrichting van Nederland. Daarnaast wil het een sociaaldemocratisch antwoord vinden op actuele kwesties, zoals de nieuwe Structuurvisie Ruimte en Infrastructuur en de krimpproblematiek.

Trefpunt PvdA en levensovertuiging

Trefpunt PvdA en levensovertuiging is een inter-levensbeschouwelijke werkgroep ingesteld door het PvdA-partijbestuur. Het wordt gevormd door meer dan vijftig partijleden met uitgesproken belangstelling voor het raakvlak van levensovertuiging/godsdienst en politiek (christenen, humanisten, moslims, hindoes etc).

Vrouwen in de PvdA (ViP)

Vrouwen in de PvdA is toegankelijk voor alle vrouwen die zich betrokken voelen bij de partij. ViP is vanaf 1 mei 2011 dé organisatie binnen de PvdA die streeft naar emancipatie en participatie van alle vrouwen en mannen. Dit wil zij bereiken in een samenleving die is gebaseerd op vrijheid en gelijkheid in verscheidenheid.

Netwerk sport

Het netwerk Sport adviseert, gevraagd en ongevraagd, de partij, de Tweede Kamerfractie en de woordvoerder Sport van de Kamerfractie op het gebied van sport. De werkgroep bestaat uit burgemeesters, wethouders sport, lokale woordvoerders sport, professionals uit het werkveld en geïnteresseerde PvdA-leden, en heeft als doel om meer aandacht te vestigen voor de kracht van sport. Het netwerk Sport komt één keer per kwartaal bijeen.

Netwerk Kwaliteit van Arbeid

Dit netwerk verbindt mensen die actief zijn in de wereld van de arbeid, politici op lokaal en landelijk niveau, maar ook de vakbeweging en mensen uit de markt- en overheidssector en natuurlijk ZZP'ers. Het netwerk biedt een platform voor verschillende opvattingen. beïnvloedt en vormt beleid en organiseert publieksbijeenkomsten om met mensen binnen en buiten de partij en overleg te gaan.

Ondersteuning

De ondersteuning is als beheersorganisatie verantwoordelijk voor alle ondersteunende dienstverlening aan de vereniging, de neveninstellingen en het partijbureau. De belangrijkste taken zijn het optimaliseren en beheren van de facilitaire dienstverlening, het systeembeheer en beheer van de webomgeving, het ontwikkelen en uitvoeren van een planning en controlcyclus en het voeren van de financiële administratie. Voor neveninstellingen, gewesten en afdelingen zijn de belangrijkste taken het ondersteunen van de volledige webomgeving, het versturen van mailings, het verstrekken van rapportages en het ondersteunen van penningmeesters bij het voeren van het financieel beheer en de financiële administratie.

Financiën/Control

Het Team Financiën zorgt ervoor dat de financiële processen van de Partij van de Arbeid en de neveninstellingen (Foundation Max van der Stoel, Centrum voor Lokaal Bestuur, Jonge Socialisten en de Stichting Den Uyl lezing) zo optimaal mogelijk verlopen. Zij bewaken met een proactieve houding de planning en controlcyclus en de rapporteercyclus, waardoor budgethouders geholpen worden bij het realiseren van de gestelde doelen binnen de afgesproken budgetten en binnen het afgesproken tijdsplan.

De kerntaken bestaan uit het ontwikkelen en publiceren van rapportages aan bestuur, units en neveninstellingen. Tevens het ondersteunen van bestuur, units, neveninstellingen, gewesten en afdelingen ten aanzien van begrotingen, jaarrekeningen, congressen, campagnes, projecten en opdrachten. Er wordt zorg gedragen voor de (digitale) factuurstroom en tijdige betaling van rekeningen. De planning en controlcyclus wordt voortdurend ontwikkeld en beheerd.

De administratieve fusie tussen de Alfred Mozer Stichting en de Evert Vermeer Stichting is vormgegeven. Er is een samengestelde jaarrekening opgesteld over 2012 voor de vergelijkende cijfers met 2013. Er is juridisch advies gegeven en er zijn fiscale tips uitgewisseld.

De overgang van de partij, de neven en alle afdelingen, gewesten, stadsregio's en fracties (vrijwillig) van de ING bank naar de Rabobank is vorm gegeven. Elke entiteit kon in november al beschikken over de nieuwe rekening. In nauwe samenwerking met ICT is de SEPA wetgeving toegepast. De financiële systemen waren begin juni al SEPA "proof".

Er is een nieuw systeem (veel goedkoper en gebruikersvriendelijker) aangeschaft voor het digitaliseren en accorderen van de inkomende facturen. Dit systeem (Blue 10 genaamd) is tevens succesvol geïmplementeerd, tot tevredenheid van de gebruikers.

Er zijn voorbereidingen getroffen om fraude bij afdelingen tot een minimum te beperken: zo is het kascontroleformulier verscherpt en is een plan gemaakt voor de inzet van vrijwilligers die steekproefsgewijs de financiën van afdelingen gaan controleren.

Er is een bijdrage geleverd aan het tot stand komen van de campagnebegroting en de rapportagemethodiek, waardoor de campagneleider voortdurend vinger aan de pols kan houden.

Er is gezorgd voor een overdrachtdossier op het gebied van financiën voor de nieuwe directeur.

Er is een meerjarenbegroting opgesteld, waarbij meerdere scenario's kunnen worden toegepast.

Er is een meerjaren liquiditeitsoverzicht gemaakt, waardoor er beter op de liquiditeit gestuurd kan worden.

Er is een ontwikkeling in gang gezet voor het optimaliseren van het inkooptraject. Een flink aantal offertetrajecten zijn al ten einde gebracht en hebben tot een goed resultaat geleid.

ICT/Kennissystemen

ICT/Kennissystemen heeft tot taak het, middels ICT toepassingen, faciliteren van de strategische doelen van het partijbureau en het wegnemen van de technische zorg bij de eindgebruikers met betrekking tot IT en communicatietechnologie. Die eindgebruikers zijn niet alleen de medewerkers

van het partijbureau en die van de neveninstellingen; het zijn ook de leden en dan vooral de leden die een functie bekleden in de afdelingen en gewesten, bijvoorbeeld als secretaris, penningmeester, webmaster of campagnecoördinator.

Tot de kerntaken behoren onder meer het beheer van de hard- en software van systeem en werkplekken, inclusief de (draadloze) infrastructuur, het beheer extern gehoste systemen zoals DNS, mail en filtersystemen en het beheer van de telefonie.

Ontwikkeling en beheer webapplicaties, intranet en extranet (MijnPvdA) en het ondersteunen van de functioneel beheerders van de website www.pvda.nl en de ruim 500 websites die binnen het domein pvda.nl vallen is een andere kerntaak.

Dan het technische en functioneel applicatiebeheer van de webomgeving, databasemanagement van de database van de ledenadministratie en de webomgeving en tot slot het beheren en ontwikkelen van de interface tussen de ledenadministratie en de webomgeving sluiten het rijtje.

In 2013 zijn systemen aangepast om de reorganisatie van het partijkantoor te realiseren.

Om de beschikbaarheid van data en applicaties in geval van calamiteiten te borgen is de ICT infrastructuur aangepast en vernieuwd. In een extern datacentrum is een omgeving ingericht die één op één aansluit bij de infrastructuur op het partijkantoor. Door middel van een permanente verbinding met dat extern datacentrum blijven data en processen altijd beschikbaar.

In nauwe samenwerking met Microsoft is een grondige inventarisatie afgerond om het pakket Windows licenties aan te laten sluiten bij de technische infrastructuur. De vormgeving, het communicatieconcept en de technische infrastructuur van de websites van de afdelingen in het land is vernieuwd met het oog op de gemeenteraadsverkiezingen in 2014. In samenwerking met de afdeling communicatie zijn de nieuwe websites geïntroduceerd bij de afdelingen en de beheerders getraind.

De onderliggende software en de technische performance van MijnPvdA is vernieuwd. Dit is een selfservice platform waarmee de leden al hun gegevens in de ledenadministratie kunnen beheren, en daarnaast biedt het functionarissen binnen de vereniging applicaties om de leden- en financiële administratie te voeren en om de congresvoorbereiding, inclusief amenderen en preadviseren te stroomlijnen.

Om brede voorverkiezingen - verkiezingen van lijsttrekkers door mensen die geen lid zijn van de PvdA - mogelijk te maken is een nieuwe applicatie ontwikkeld en in gebruik genomen.

Voor ledenraadpleging voor lijsttrekkers bij de verkiezingen van het Europees Parlement werd de logistiek, de dataverwerking en de helpdesk verzorgd.

Er werd een prototype ontwikkeld voor een webapplicatie ten behoeve van het project 'Ledendemocratie'.

De overgang naar een nieuwe bank gecombineerd met de invoering van SEPA had een grote impact op het ledenadministratiesysteem en de processen die daarmee samenhangen. Ten behoeve van een efficiëntere verwerking van de workflow rond de inkoopfacturen is een nieuwe applicatie geïntroduceerd: Blue10.

Er werd een begin gemaakt met een betere aansluiting tussen de ledenadministratie – waar de debiteurenadministratie en de registratie van binnenkomende gelden gebeurt – en de financiële administratie.

In samenwerking met onze Duitse zusterpartij SPD is een project gestart om vrijwilligers optimaal te faciliteren bij het organiseren van campagne- en canvasacties.

Eind 2013 is een nieuw mailsysteem geïmplementeerd waardoor de communicatie vanuit het partijkantoor beter aansluit bij de informatiebehoefte van de leden en andere geïnteresseerden.

Al enkele jaren bestaat er bij de Tweede Kamerfractie en bij de ombudsteams in het land behoefte aan een eenduidige registratie van alle cases die door de ombudsteams worden behandeld. Om dat te faciliteren is een pilot ingericht.

Huisvesting en facilitaire zaken

Mede in verband met de kosten van de huidige locatie wordt er gezocht naar een nieuw pand. Daarvoor is het nodig dat er eerst een nieuwe (eigenaar) gebruiker wordt gevonden voor de huidige locatie.

De campagnes en de daarmee gepaard gaande groei van de organisatie heeft geleid tot de nodige interne verhuizingen. Dit proces heeft veel gevraagd van de medewerkers huisvesting en facilitaire zaken.

4 Financieel beheer

Het in 2013 gevoerde financieel beleid heeft geleid tot een positief exploitatieresultaat ad € 596.127, waarvan € 408.714 kon worden toegevoegd aan de Algemene Reserve. Binnen de begroting 2013 zijn de uitgaven voor activiteiten gedaan alsook de afdrachten aan de afdelingen. Het uiteindelijke resultaat is toegevoegd aan de Algemene reserve. De algemene reserve dient als weerstandsvermogen en bedraagt per eind 2013 € 810.368. Overigens betreft dit de cijfers van het Partijbureau. De gegevens van de gewesten en afdelingen zijn in deze analyse en de hierna volgende beschouwing niet betrokken.

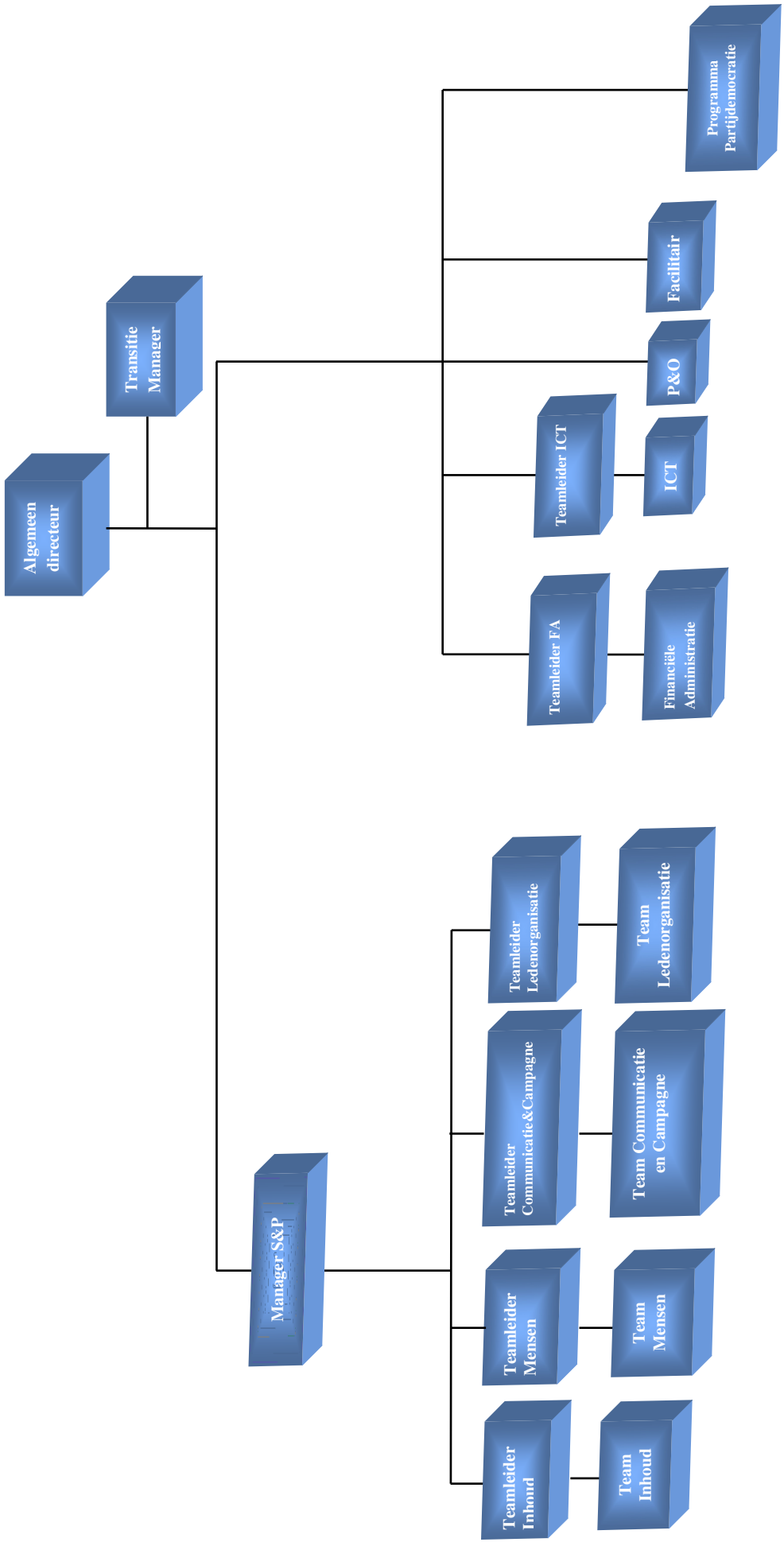
Het is in 2011 duidelijk geworden dat binnen de uitgaven weinig flexibiliteit bestaat. Eén en ander heeft ertoe geleid dat het initiatief is genomen om een reorganisatie in gang te zetten die de flexibiliteit van de uitgaven moet vergroten. Zo dient er binnen afzienbare tijd een eigen vermogen van € 1,5 miljoen gevormd te worden. Dit is nodig om in onverhoopt slechte tijden aan verplichtingen te kunnen blijven voldoen. Het eigen vermogen wordt versneld opgebouwd door extra besparingen te realiseren en de begroting te realiseren op uitgaven en inkomsten bij 25 zetels, zodat de meeropbrengsten onder andere in het eigen vermogen gestort kunnen worden. De reorganisatie voorziet in een compactere organisatie en moet in 2013 en 2014 zijn beslag krijgen.

In 2013 is gevolg gegeven aan de wens vanuit het Congres om over te stappen naar de Rabobank. Het contract met de ING bank liep af op 31 december 2013. Alle afdelingen en fracties konden half oktober over hun nieuwe Rabobank rekeningen beschikken. Eind maart 2014 heeft 98% van de penningmeesters de nieuwe pincode opgevraagd (424 telefoontjes). Alle rekeningen zijn conform de SEPA eisen aangeleverd.

Begroting 2014 en toekomstig financieel beleid

Voor 2014 is de begroting opgesteld conform de nieuwe indeling van het Partijbureau. Op de volgende pagina staat het organigram van de nieuwe organisatie om de indeling van de begroting te verduidelijken. Daarna volgt de, door het Partijbestuur op 23 september 2013 goedgekeurde, begroting op hoofdlijnen voor 2014. Daarbij is uitgegaan van een meerjarenbegroting waarbij de inkomsten gebaseerd zijn op 25 zetels en 53.000 leden. Er is rekening gehouden met een verlaging van het aantal gemeenteraadsleden van 10%. Een verlaging van het aantal FTE door natuurlijk verloop en de verhoging van mobiliteit van het personeel zal een vermindering van 2,3 FTE tot gevolg moeten hebben. In de opvolgende jaren 2015, 2016 en 2017 moet het aantal FTE verminderd zijn tot ongeveer 42.

In 2014 zal er bezuinigd worden op bureaunkosten (€ 65.000), op de post inhuren externen (€ 180.000) en op de CAO (€ 170.000). Daarnaast wordt voor een bedrag van € 160.000 geïnvesteerd in de versterking van de Vereniging.



BEGROTING 2014

UITGAVEN BEDRIJFSVOERING		2014
<u>PARTIJBESTUUR</u>		
Salarissen		252.592
overige organisatiekosten		36.414
Subtotaal		289.006
Activiteiten reis en verblijfkosten partijdelegaties		17.500
Activeiten lidmaatschappen		40.000
Activiteiten informatie leden, bijeenkomsten en debat		21.000
Subtotaal		78.500
TOTAAL PARTIJBESTUUR		367.506
<u>MANAGEMENTTEAM</u>		
Salarissen		323.992
Salarissen vertrokken medewerkers		19.956
overige organisatiekosten		6.120
TOTAAL MANAGEMENTTEAM		350.069
<u>INHOUD</u>		
Salarissen		255.514
overige organisatiekosten		-
subtotaal		255.514
Activiteiten linksom uit de crisis		20.000
Activiteiten einde aan de machteloze politiek		10.000
Activiteiten actueel debat		20.000
Activiteiten electoraal onderzoek		30.000
subtotaal		80.000
TOTAAL INHOUD		335.514
<u>COMMUNICATIE EN CAMPAGNE</u>		
Salarissen		739.451
overige organisatiekosten		96.900
subtotaal		836.351
Activiteiten Rood		100.000
Activiteiten Spots & zendtijd politieke partijen		25.000
Activiteiten Online ontwikkeling		10.000
Activiteiten Vormgeving		5.000
Activiteiten Campagneacties		40.000
Activiteiten Canvassen, ombudswerk, partijkantoren		5.000
Activiteiten Doelgroepen		10.000
Activiteiten Werving leden		160.000
Activiteiten Strategenklas		15.000
Activiteiten tbv Campagnes		200.000
subtotaal		570.000
TOTAAL COMMUNICATIE EN CAMPAGNE		1.406.351

UITGAVEN BEDRIJFSVOERING		2014
<u>LEDENORGANISATIE</u>		
Salarissen		540.829
overige organisatiekosten		-
subtotaal		540.829
Activiteiten adviseurs partijorganisatie		10.000
Activiteitenpot		100.000
Activiteiten Belteam/ledenbehoud		60.000
subtotaal		170.000
TOTAAL LEDENORGANISATIE		710.829
<u>MENSEN</u>		
Salarissen		333.383
overige organisatiekosten		39.066
subtotaal		372.449
Activiteiten Vrijwilligersmanagement		10.000
Activiteiten scouting & kandidaatstellingcommissie		10.000
Activiteiten leergangen Rosa, Den uyl, Schaefer		30.000
Activiteiten CLB aanbod		50.000
Activiteiten Scholing afdelingen		20.000
subtotaal		120.000
TOTAAL MENSEN		120.000
<u>PARTIJDEMOCRATIE</u>		
Salarissen		398.022
overige organisatiekosten		-
subtotaal		398.022
Activiteiten Congres		140.000
Activiteiten politieke ledenraad		45.000
Activiteiten ledenraadpleging		35.000
Activiteiten lezingen en prijzen		10.000
Activiteiten Verenigingsraad		10.000
Activiteiten Conflictbemiddeling		10.000
Activiteiten 1 mei viering		5.000
Activiteiten reis en vergaderkosten partijbestuur		20.000
Activiteiten reglementencommissie		1.500
Activiteiten commissies		10.000
Activiteiten netwerken en groepen		45.686
Activiteiten onvoorzien		5.000
subtotaal		337.186
TOTAAL PARTIJDEMOCRATIE		735.208

UITGAVEN BEDRIJFSVOERING		2014
ONDERSTEUNING		
Salarissen		712.942
overige organisatiekosten		10.812
subtotaal		723.754
Activiteiten scholing		100.000
Activiteiten extern en juridisch advies		30.000
Activiteiten ondernemingsraad		10.000
Activiteiten overige personeelskosten		35.000
Activiteiten extra personeel en stagiaires		20.000
Activiteiten ARBO		3.000
Activiteiten Salarisadministratie Den Haag		16.000
subtotaal		214.000
TOTAAL ONDERSTEUNING		937.754
Transitieteam		
Activiteiten en advies		20.000
Opzet ICT-systemen		30.000
Totaal		50.000
Bedrijfskosten Algemeen		
Automatisering		539.116
Accountantskosten		45.000
Huisvesting		536.100
Algemene bureaunkosten		310.000
Taakstelling bedrijfskosten		65.000-
Totaal		1.365.216
Overige uitgaven		
Bijdragen aan neveninstellingen		70.300
Afdrachten aan afdelingen		828.020
Totaal		898.320
Resultaat bedrijfsvoering o.b.v. 25 zetels		
Vaste kosten		4.961.209
Organisatiekosten		3.595.993
Bedrijfskosten (algemeen)		1.365.216
Activiteitskosten incl afdrachten		2.518.006
Activiteitskosten conform begroting		1.619.686
Afdrachten plus bijdragen neven (overige uitgaven)		898.320
Totaal kosten bedrijfsvoering		7.479.215
Inkomsten bedrijfsvoering		7.150.550
bij: extra versterking vereniging		160.000
bij: onttrekkingen vrouwenfonds en VF PC		225.000
Resultaat		56.335

De inkomsten van de dertien “extra” zetels worden in 2014 ingezet om het eigen vermogen en het verkiezingsfonds aan te vullen.

Verantwoording van financiële gegevens van afdelingen, gewesten en neveninstellingen

Gedurende de laatste jaren is de positie van de afdelingen, gewesten en neveninstellingen in relatie tot de voorgeschreven financiële verantwoording binnen het Partijbestuur onderwerp van overleg geweest. Door het bestuur is besloten om met ingang van 2013 de gegevens van de afdelingen, gewesten en andere rechtspersonen waarover door de Partij van de Arbeid overheersende zeggenschap kan worden uitgeoefend, op te nemen in de jaarrekening van de Vereniging van de Arbeid. Tevens zijn de vergelijkende cijfers over 2012 dienovereenkomstig opgenomen.

Dit betreft voor 2013 de samenvoeging van de jaarrekening van het Partijbureau van de Partij van de Arbeid met de jaarrekeningen van 372 afdelingen en 12 gewesten. De consolidatie met neveninstellingen betreft één instelling, de Wiardi Beckman Stichting te Den Haag. Ten aanzien van de overige neveninstellingen is door het bestuur geconcludeerd dat geen sprake is van overheersende zeggenschap door de Vereniging Partij van de Arbeid en vindt derhalve geen consolidatie ten aanzien van deze neveninstellingen plaats.

Bestuurlijke banden tussen PvdA en afdelingen en gewesten

De PvdA kent per 31 december 2013 12 gewesten en 372 lokale afdelingen. De gewesten en afdelingen kennen geen eigen rechtspersoonlijkheid. De gewesten en afdelingen verkrijgen jaarlijks, op grond van omvang en ledenaantal, een bijdrage vanuit de PvdA. Op basis van de interne regels gaat de PvdA uit van een financieel zelfstandig opereren van de gewesten en afdelingen.

In september 2011 zijn opnieuw interne afspraken opgesteld voor de controle van de jaarrekeningen en begrotingen van de afdelingen. De controle van die jaarrekeningen en begrotingen is daardoor verlegd van de gewestelijk penningmeesters naar het partijbureau. De jaarrekeningen worden op het partijbureau doorgenomen en er wordt gecontroleerd of het kascontroleformulier ondertekend is en bijgevoegd.

Een steekproefsgewijze controle vanuit het partijbureau in de vorm van een boekencontrole werd vanaf 1 januari 2014 over het jaar 2013 in gang gezet.

Bestuurlijke banden tussen de PvdA en de neveninstellingen

Een onderdeel van de mogelijke financiële verantwoordelijkheid van het partijbestuur van de PvdA zijn de duidelijke bestuurlijke en financiële banden tussen de PvdA en de neveninstellingen Wiardi Beckman Stichting (WBS), Jonge Socialisten (JS), Foundation Max van der Stoel (FMS) en voor Lokaal bestuur (CLB).

Binnen de subsidie die de PvdA van BZK ontvangt, zijn door BZK vastgestelde bedragen opgenomen voor enkele neveninstellingen. Het partijbestuur verstrekt daarnaast uit eigen middelen jaarlijks een algemene financiële bijdrage aan de WBS, de JS en FMS. Aangezien de neveninstellingen (niet WBS) gebruik maken van de huisvesting, ICT en administratie van de PvdA, betalen zij jaarlijks een reële kostenvergoeding aan de PvdA. De PvdA fungeert als administratiekantoor voor de neveninstellingen en uit dien hoofde heeft de PvdA een rekening-courant verhouding met de neveninstellingen.

De PvdA staat niet garant voor neveninstellingen, heeft niet anderszins jegens derden verklaard verantwoordelijk te zijn voor de nakoming van verplichtingen die door de neveninstelling zijn aangegaan en heeft zich niet als medepartij opgesteld in contractuele verplichtingen van een neveninstelling. De PvdA kan, behoudens vorenstaande bemoeienis, niet expliciet het operationele en

financiële beleid van de neveninstellingen bepalen, waardoor aan de PvdA de economische voordelen van de neveninstellingen zouden toekomen.

Om mogelijke risico's te beheersen zal het partijbestuur met meer nadruk uitvoering geven aan de bestaande statutaire bepalingen over de toezichtstaken (op de neveninstellingen), door het regulier agenderen van dit onderwerp binnen het partijbestuur. Binnen het partijbestuur is de penningmeester belast met het financiële toezicht op de neveninstellingen en met de advisering van het partijbestuur over de mogelijke financiële risico's bij de neveninstellingen.

5 Jaarrekening

5.1 Enkelvoudige Balans per 31 december 2013

(na bestemming van het resultaat)

Activa

	2013		2012	
	€	€	€	€
Vaste activa				
Materiële vaste activa (5.5.1)		733.551		864.444
Vlottende activa				
Vorraden (5.5.2)	11.401		20.700	
Vorderingen (5.5.3)	1.195.158		740.961	
Effecten	-		153.000	
Liquide middelen (5.5.4)	875.325		367.868	
		2.081.885		1.282.529
Totaal activa		2.815.436		2.146.973

Passiva

	2013		2012	
	€	€	€	€
Eigen vermogen (5.5.5)				
Algemene reserve	810.368		401.654	
Bestemmingsreserves PvdA	553.032		365.618	
		1.363.399		767.272
Voorzieningen (5.5.6)		60.090		60.313
Kortlopende schulden (5.5.7)		1.391.946		1.319.387
Totaal passiva		2.815.436		2.146.973

5.2 Enkelvoudige staat van baten en lasten 2013 Partij van de Arbeid

	Begroot 2013	Uitkomst 2013	Uitkomst 2012
	€	€	€
Baten			
Contributies	5.120.058	5.075.594	5.133.088
Fondsenwervingsactie tbv TK	-	-	350.000
Fondsenwervingsactie	200.000	78.702	96.864
Overheidssubsidie (5.6.1.1)	3.697.276	3.746.057	2.696.332
Serviceinkomsten neveninstellingen	187.000	187.000	187.000
Overige inkomsten (5.6.1.2)	40.000	71.122	50.687
Contr. Politici en bezoldigd bestuur (5.6.1.3)	1.208.476	1.218.334	1.097.336
	10.452.810	10.376.809	9.611.307
Lasten			
Partijbestuur (5.6.2)	352.233	336.170	336.836
Alg. directeur/ bestuurssecretariaat + personeel en organisatie (5.6.3)	996.285	1.047.235	1.196.080
Politiek Strategische Ondersteuning (5.6.4)	1.549.494	1.643.338	1.331.666
Verenigingszaken (5.6.5)	2.456.586	2.358.403	2.519.484
Services (5.6.6)	1.590.149	1.593.147	1.726.571
Algemene kosten (5.6.6)	846.100	772.743	817.028
Neveninstellingen (5.6.7)	1.375.756	1.375.756	825.661
	9.166.603	9.126.793	8.753.326
Resultaat reguliere activiteiten	1.286.207	1.250.017	857.984
Afdrachten afdelingen t.b.v. GR verkiezingen	-	570.231	9.761
Kosten herindelingsverkiezingen 2013	-	83.659	-
Campagne TK verkiezingen 2012	-	-	2.192.641
	-	653.890	2.202.402
Resultaat	1.286.207	596.126	-1.344.418

	Begroot 2013	Uitkomst 2013	Uitkomst 2012
	€	€	€
Resultaatbestemming			
<i>Dotaties</i>			
CLB contributie tbv Verkiezingsfonds	- 753.434	- 749.396	- 745.212
Fondsenwerving TK verkiezingen	- 100.000	-	- 350.000
Bijdrage landelijke bestuurders en politici aan verkiezingsfonds	- 245.934	- 328.298	- 212.771
	- 1.099.368	- 1.077.694	- 1.307.983
<i>Onttrekkingen</i>			
Fonds Vrouwen Partij van de Arbeid	17.000	11.391	10.690
Onttrekking tbv Permanente Campagne	225.000	225.000	225.000
Onttrekking tgv verkiezingscampagnes	-	653.890	2.202.402
	242.000	890.281	2.438.092
Saldo mutatie resultaatbestemming	- 857.368	- 187.412	1.130.109
Resultaat voor bestemmingsreserve	1.286.207	596.126	- 1.344.418
Mutatie algemene reserve	428.839	408.714	- 214.309

5.3 Kasstroomoverzicht

	2013		2012	
	€	€	€	€
Kasstroom uit operationele activiteiten				
Bedrijfsresultaat		596.126		(1.344.418)
Aanpassingen voor:				
· Afschrijvingen		316.426		331.081
· Mutaties in voorzieningen		(223)		(81.272)
Veranderingen in werkkapitaal:				
· Mutatie voorraden	9.299		29.888	
· Mutatie vordering	(454.197)		208.931	
· Mutatie kortlopende schulden	72.559		(332.630)	
		(372.339)		(93.811)
Kasstroom uit bedrijfsoperaties		539.990		(1.188.420)
Kasstroom uit investeringsactiviteiten				
Investerings in materiële vaste activa	(184.513)		(165.557)	
Desinvesteringen in materiële vaste activa	(1.021)		417	
Kasstroom uit investeringsactiviteiten		(185.534)		(165.140)
Kasstroom uit financieringsactiviteiten		153.000		-
Netto kasstroom, zijnde de mutatie geldmiddelen		507.456		(1.353.560)

5.4 Toelichting behorende tot de jaarrekening 2013

5.4.1 Algemeen

Voornaamste activiteiten

De vereniging, gevestigd te Amsterdam, is opgericht in 1951. De vereniging is een politieke partij met een sociaaldemocratische grondslag.

Toegepaste standaarden

De jaarrekening is opgesteld volgens de wettelijke bepalingen en overige voorschriften en richtlijnen in Nederland, voor zover deze van toepassing zijn op de PvdA. De jaarrekening is opgesteld volgens de bepalingen van RJ 640, Organisaties zonder winststreven.

Alle bedragen luiden in euro's.

Continuïteit

Deze jaarrekening is opgesteld uitgaande van de continuïteitsveronderstelling.

5.4.2 Grondslagen voor consolidatie en verbonden partijen.

Met ingang van 2013 zijn de gegevens van de afdelingen, gewesten en andere rechtspersonen waarover door de Partij van de Arbeid overheersende zeggenschap kan worden uitgeoefend opgenomen in de jaarrekening. De jaarrekeningen van de afdelingen en gewesten, welke geen eigen rechtspersoonlijkheid bezitten zijn samengevoegd met de jaarrekening van het Partijbureau. De geconsolideerde jaarrekening omvat naast de hiervoor vermelde verantwoordingen ook de financiële verantwoording van andere rechtspersonen waarover overheersende zeggenschap kan worden uitgeoefend.

De geconsolideerde rechtspersoon betreft de Wiardi Beckman Stichting te Den Haag.

In de geconsolideerde jaarrekening zijn de onderlinge schulden, vorderingen en transacties geëlimineerd, evenals de binnen de groep gemaakte financiële resultaten.

De voornoemde samenvoeging en consolidatie, die voortvloeien uit de toepassing van RJ 640, hebben in de jaarrekening 2013 voor de eerste maal plaatsgevonden. De invloed van deze wijziging in waarderingsgrondslag op het vermogen per 1 januari 2013 bedraagt circa EUR 4,0 miljoen en op het resultaat over 2013 circa EUR 0,78 miljoen. De vergelijkende cijfers over 2012 zijn dienovereenkomstig aangepast.

Naast de Wiardi Beckman Stichting (WBS) heeft de Vereniging Partij van de Arbeid een relatie met een aantal neveninstellingen, maar is daarbij geen sprake van overheersende zeggenschap. Om deze reden worden de jaarcijfers van deze entiteiten niet opgenomen in de geconsolideerde jaarrekening van de Vereniging Partij van de Arbeid. Deze entiteiten betreffen:

- Anne Vondeling Stichting (AVS)
- Vereniging Centrum voor Lokaal Bestuur in de Partij van de Arbeid (CLB)
- Stichting Foundation Max van der Stoep for Democracy, Development and Dialogue (FMS)
- Vereniging 'De Jonge Socialisten' (JS)
- Stichting Dr. J.M. den Uyl lezing (UYL)

Voor de financiële bijdrage van de PvdA aan de neveninstellingen verwijzen wij naar de toelichting op de staat van baten en lasten onder Neveninstellingen (5.6.7)

5.4.3 Grondslagen voor de waardering van activa en passiva en de resultaatbepaling

5.4.3.1 Algemeen

Voor zover niet anders is vermeld, worden activa en passiva opgenomen tegen nominale waarde.

Een actief wordt in de balans opgenomen wanneer het waarschijnlijk is dat de toekomstige economische voordelen ervan naar de Vereniging Partij van de Arbeid zullen toevloeien en de waarde daarvan betrouwbaar kan worden vastgesteld. Een verplichting wordt in de balans opgenomen wanneer het waarschijnlijk is dat de afwikkeling daarvan gepaard zal gaan met een uitstroom van middelen die economische voordelen in zich bergen en de omvang van het bedrag daarvan betrouwbaar kan worden vastgesteld.

Baten worden in de winst-en-verliesrekening opgenomen wanneer een vermeerdering van het economisch potentieel, samenhangend met een vermeerdering van een actief of een vermindering van een verplichting, heeft plaatsgevonden, waarvan de omvang betrouwbaar kan worden vastgesteld. Lasten worden verwerkt wanneer een vermindering van het economisch potentieel, samenhangend met een vermindering van een actief of een vermeerdering van een verplichting, heeft plaatsgevonden, waarvan de omvang betrouwbaar kan worden vastgesteld.

Indien een transactie ertoe leidt dat nagenoeg alle of alle toekomstige economische voordelen en alle of nagenoeg alle risico's met betrekking tot een actief of verplichting aan een derde zijn overgedragen, wordt het actief of de verplichting niet langer in de balans opgenomen. Verder worden activa en verplichtingen niet meer in de balans opgenomen vanaf het tijdstip waarop niet meer wordt voldaan aan de voorwaarden van waarschijnlijkheid van de toekomstige economische voordelen en/of betrouwbaarheid van de bepaling van de waarde.

De in de jaarrekening opgenomen begrotingscijfers zijn gebaseerd op de op 2 september 2013 door het bestuur van de Vereniging PvdA vastgestelde bijgestelde begroting 2013.

Gebruik van schattingen

De opstelling van de jaarrekening vereist dat het bestuur oordelen vormt en schattingen en veronderstellingen maakt die van invloed zijn op de toepassing van grondslagen en de gerapporteerde waarde van activa en verplichtingen, en van baten en lasten. De daadwerkelijke uitkomsten kunnen afwijken van deze schattingen. De schattingen en onderliggende veronderstellingen worden regelmatig beoordeeld. Herzieningen van schattingen worden opgenomen in de periode waarin de schatting wordt herzien en in toekomstige perioden waarvoor de herziening gevolgen heeft.

Financiële instrumenten

Financiële instrumenten omvatten bij Vereniging Partij van de Arbeid vorderingen, liquide middelen, en kortlopende schulden.

Financiële instrumenten worden bij de eerste opname verwerkt tegen reële waarde inclusief direct toerekenbare transactiekosten. Na de eerste opname worden financiële instrumenten gewaardeerd tegen de geamortiseerde kostprijs. Indien er geen sprake is van agio of disagio en direct toerekenbare transactiekosten is de geamortiseerde kostprijs gelijk aan de nominale waarde. Op vorderingen wordt een noodzakelijke geachte voorziening getroffen voor risico van oninbaarheid.

Na de eerste opname worden financiële instrumenten op de hierna beschreven manier gewaardeerd.

Verstrekte leningen en overige vorderingen

Verstrekte leningen en overige vorderingen worden gewaardeerd tegen geamortiseerde kostprijs op basis van de effectieve rentemethode, verminderd met bijzondere waardeverminderingverliezen.

5.4.3.2 Materiële vaste activa

De materiële vaste activa worden gewaardeerd tegen verkrijgingprijs- of vervaardigingsprijs verminderd met de cumulatieve afschrijvingen. De afschrijvingen worden berekend als een percentage over de aanschafprijs volgens de lineaire methode op basis van de economische levensduur. De volgende afschrijvingspercentages worden hierbij gehanteerd:

- Inventaris: 10%
- Hardware: 25%
- Software: 25%

Bijzondere waardeverminderingen

Vaste activa met een lange levensduur dienen te worden beoordeeld op bijzondere waardeverminderingen wanneer wijzigingen of omstandigheden zich voordoen die doen vermoeden dat de boekwaarde van een actief niet terugverdiend zal worden. De terugverdiëntijd van activa die in gebruik zijn, wordt bepaald door de boekwaarde van een actief te vergelijken met de geschatte contante waarde van de toekomstige netto kasstromen die het actief naar verwachting zal genereren. Wanneer de boekwaarde van een actief hoger is dan de geschatte contante waarde van de toekomstige kasstromen, worden bijzondere waardeverminderingen verantwoord voor het verschil tussen de boekwaarde en de realiseerbare waarde.

5.4.3.3 Voorraden

Promotieartikelen worden gewaardeerd tegen verkrijgingprijs. De verkrijgingprijs omvat de inkoopprijs en bijkomende kosten, zoals transportkosten en andere kosten die direct kunnen worden toegerekend aan de verwerving van voorraden. Kortingen worden in mindering gebracht op de verkrijgingprijs. Bij waardering van voorraden wordt rekening gehouden met de, eventueel op balansdatum opgetreden, waardeverminderingen.

5.4.3.5 Vorderingen

De grondslagen voor de waardering van vorderingen zijn beschreven onder het hoofd Financiële Instrumenten.

5.4.3.5 Eigen vermogen

Binnen het eigen vermogen wordt onderscheid gemaakt tussen de algemene reserve, bestemmingsreserves en bestemmingsfondsen.

Onder de algemene reserve is opgenomen dat deel van het eigen vermogen, waarover het bestuur binnen de statutaire doelstellingen van de Vereniging Partij van de Arbeid vrij kan beschikken.

Onder de bestemmingsreserves zijn reserves opgenomen waaraan door het bestuur van de stichting een beperktere bestedingsmogelijkheid is aangebracht dan op grond van de statuten zou bestaan.

Onder de bestemmingsfondsen zijn reserves opgenomen waaraan door derden een beperktere bestedingsmogelijkheid is aangebracht dan op grond van de statuten zou bestaan.

Aanwending van bestemmingsreserves en bestemmingsfondsen

Uitgaven die worden gedekt uit bestemmingsreserves en bestemmingsfondsen worden in de resultatenrekening verantwoord, en via de resultaatbestemming ten laste van de betreffende reserve gebracht. Wijzigingen in de beperking van de bestemming van reserves welke door de daartoe bevoegde organen of instanties worden aangebracht, worden als overige mutatie binnen het eigen vermogen verwerkt.

Bestemmingsreserves en –fonds

Er is besloten om met één verkiezingsfonds te werken waaraan de geoormerkte gelden worden gedoteerd en waaruit onttrekkingen ten gunste van een campagne worden gedaan.

Verkiezingsfonds

Betreft het saldo beschikbaar voor de financiering van de landelijke verkiezingscampagnes voor het Europees Parlement, de Tweede en Eerste Kamer, de Provinciale Staten en de Gemeenteraad. Tevens wordt uit dit fonds de afdracht aan afdelingen voor de GR verkiezingscampagnes gefinancierd. Dit fonds is in 2010 opgericht door samenvoeging van de ultimo 2010 opgeheven spaarfondsen. Per kalenderjaar wordt sinds 2011 een bedrag van 225.000 euro onttrokken ten behoeve van de Permanente Campagne.

Bestemmingsfondsen afdelingen en gewesten

Dit betreft bestemmingsreserves die worden beheerd door de besturen van de afdelingen en gewesten ten behoeve van lokale verkiezingscampagnes en andere door deze besturen vastgestelde doelen.

Bestemmingsfonds Vrouwen Partij van de Arbeid

Saldo is gevormd uit een legaat dat de Partij van de Arbeid heeft gekregen. Bij de verstrekking van het legaat is aangegeven dat deze bestemd is voor vrouwen binnen de Partij van de Arbeid.

5.4.3.6 Voorzieningen

Voorzieningen worden gewaardeerd tegen de nominale waarde van de uitgaven die naar verwachting noodzakelijk zijn om de verplichtingen en verliezen af te dekken.

Een voorziening wordt in de balans opgenomen, wanneer er sprake is van:

- Een in rechte afdwingbare verplichting die het gevolg is van een gebeurtenis in het verleden; en
- Waarvan een betrouwbare schatting kan worden gemaakt; en
- Het waarschijnlijk is dat voor afwikkeling van die verplichting een uitstroom van geldmiddelen nodig is.

De jubileumvoorziening betreft een voorziening voor toekomstige jubileumuitkeringen. De voorziening betreft de contante waarde van de in de toekomst uit te keren jubileumuitkeringen. De berekening is gebaseerd op gedane toezeggingen, blijfkans en leeftijd.

De reservering OOW regeling is gevormd voor de vervroegde uittreding van een zestal medewerkers. De regeling stamt uit 1995 ter compensatie van de afschaffing van de VUT-regeling. De voorziening betreft de nominale waarde van de in de toekomst uit te keren bedragen en zal in 2013 aflopen.

5.4.3.7 Kortlopende schulden

De waardering van de kortlopende schulden is toegelicht onder het kopje Financiële instrumenten, 5.4.3.1.

5.4.3.8 Grondslagen voor de resultaatbepaling

Algemeen

Het saldo (resultaat) wordt bepaald als het verschil tussen het totaal der baten en het totaal der lasten. De baten worden verantwoord in het jaar waarin zij zijn gerealiseerd; lasten reeds zodra zij voorzienbaar zijn.

Overheidssubsidies

Overheidssubsidies worden aanvankelijk in de balans opgenomen als vooruit ontvangen baten zodra er zekerheid bestaat dat zij zullen worden ontvangen en dat de vereniging zal voldoen aan de daaraan verbonden voorwaarden. Subsidies ter compensatie van gemaakte kosten worden systematisch als opbrengsten in de staat van baten en lasten opgenomen in dezelfde periode als die waarin de kosten worden gemaakt.

Personeelsbeloningen / pensioenen

Nederlandse pensioenregelingen

Uitgangspunt is dat de in de verslagperiode te verwerken pensioenlast gelijk is aan de over die periode aan de pensioenverzekeraar verschuldigde pensioenpremies. Voor zover de verschuldigde premies op balansdatum nog niet zijn voldaan, wordt hiervoor een verplichting opgenomen. Als de op balansdatum al betaalde premies de verschuldigde premies overtreffen, wordt een overlopende actiefpost opgenomen voor zover sprake zal zijn van terugbetaling door de verzekeraar of van verrekening met in de toekomst verschuldigde premies.

Verder wordt op balansdatum een voorziening opgenomen voor bestaande additionele verplichtingen ten opzichte van de verzekeraar en de werknemers, indien het waarschijnlijk is dat voor de afwikkeling van die verplichtingen een uitstroom van middelen zal plaatsvinden en de omvang van de verplichtingen betrouwbaar kan worden geschat. Het al dan niet bestaan van additionele verplichtingen wordt beoordeeld aan de hand van de uitvoeringsovereenkomst met de verzekeraar, de pensioenovereenkomst met de werknemers en andere (expliciete of impliciete) toezeggingen aan de werknemers. De voorziening wordt gewaardeerd tegen de beste schatting van de contante waarde van de bedragen die noodzakelijk zijn om de verplichtingen op balansdatum af te wikkelen.

Voor een op balansdatum bestaand overschot bij de pensioenverzekeraar wordt een vordering opgenomen als de vereniging de beschikkingsmacht heeft over dit overschot, het waarschijnlijk is dat het overschot naar de vereniging zal toevloeien en de vordering betrouwbaar kan worden vastgesteld.

Belastingen

De activiteiten van de vereniging zijn vrijgesteld van vennootschapsbelasting en omzetbelasting.

5.4.3.9 Kasstroomoverzicht

Het kasstroomoverzicht is opgesteld op basis van de indirecte methode. Kasstromen uit financiële afgeleide instrumenten die worden verantwoord als reële waarde hedges of kasstroom hedges worden in dezelfde categorie ingedeeld als de kasstromen uit de afgedekte balansposten.

5.5 Toelichting op de balans

5.5.1 Materiële vaste activa

	Inventaris	Hardware	Software	Totaal
	€	€	€	€
Cumulatieve aanschafwaarde	680.168	469.456	1.070.995	2.220.619
Cumulatieve afschrijvingen	(410.617)	(327.485)	(618.074)	-1.356.176
Boekwaarde 1 januari 2013	269.551	141.972	452.921	864.444
Investeringen	832	67.627	116.054	184.513
Desinvestering cum. aanschafwaarde	0	(7.735)	(43.138)	-50.873
Desinvestering cum. afschrijvingen	0	7.735	44.159	51.894
Afschrijvingen	(44.136)	(67.237)	(205.017)	-316.426
Totaal van de mutaties	(43.305)	354	(87.942)	(130.893)
Cumulatieve aanschafwaarde	681.000	529.348	1.143.911	2.354.259
Cumulatieve afschrijvingen	(454.754)	(387.023)	(778.932)	-1.620.709
Boekwaarde 31 december 2013	226.246	142.325	364.979	733.551

In 2013 is geïnvesteerd in de ontwikkeling van mijn pvda.nl en in nieuwe computers. Daarnaast is oude hardware, software en inventaris buiten gebruik gesteld, waardoor de totale cumulatieve aanschafwaarde is toegenomen met 6%.

5.5.2 Voorraden

	2013	2012
	€	€
Voorraad artikelen	11.401	20.700

5.5.3 Vorderingen

	2013	2012
	€	€
Debiteuren	19.978	19.829
Vorderingen gewesten en afdelingen	1.647	28.707
Vorderingen WBS	6.749	54.684
Rekening-courant neveninstellingen 5.5.3.1	228.031	173.341
Diverse vorderingen en vooruit betaald 5.5.3.2	938.754	464.400
	1.195.158	740.961

5.5.3.1 Rekening-courant neveninstellingen (te vorderen)

	2013	2012
	€	€
Stichting Den Uyl-lezing	3.417	25.181
Stichting Alfred Mozer	-	148.159
Stichting Foundation Max van der Stoel	224.614	-
	228.031	173.341

Alle facturen en salarissen van de Foundation Max van der Stoel worden betaald door de PvdA. Wekelijks wordt door de FMS een vast bedrag overgemaakt naar de PvdA. Bovengenoemde bedragen zijn op 31 december van het betreffende jaar vastgesteld.

5.5.3.2 Diverse vorderingen en vooruitbetaald

	2013	2012
	€	€
Te vorderen overheidssubsidie	482.320	267.178
Te vorderen rente	1.632	6.278
WIA en ziekengeld	7.766	7.232
Te vorderen Reaal verzekeringen	9.196	1.805
Overige vorderingen (o.a. netwerken)	158.661	23.628
Depotbedrag TPG	15.000	15.000
Leningen en voorschotten medewerkers 1)	2.859	37.277
Vooruitbetaalde huur Herengracht 54	79.174	77.080
Vooruitbetaalde huisvestingskosten	9.499	-
Vooruitbetaalde bureaunkosten/congres	11.746	6.424
Vooruitbetaalde computerkosten	5.887	9.359
Vooruitbetaalde kosten Gemeenteraadsverkiezingen 2014	116.073	-
Vooruitbetaalde abonnementskosten	1.771	1.569
Vooruitbetaalde personeelskosten	37.170	11.570
	938.754	464.400

- 1) De leningen en voorschotten betreffen voornamelijk de NS abonnementen die worden voorgesloten aan het personeel.

Er zijn geen vorderingen opgenomen met een looptijd langer dan één jaar.

5.5.4 Liquide middelen

	2013	2012
	€	€
Kas	1.447	4.600
Rekening-courant	664.142	342.502
Spaarrekening	209.736	20.767
	875.325	367.868

Van de liquide middelen is ultimo 2013 circa € 802.219 vrij ter beschikking. De overige middelen bestaan uit afgegeven bankgaranties circa € 73.106. De mutatie in geldmiddelen bedraagt € 507.457.

5.5.5 Eigen vermogen

Het eigen vermogen is, ultimo 2013 als volgt opgebouwd:

5.5.5.1 Algemene reserve

	2013	2012
	€	€
Stand 1 januari	401.654	615.963
Bij: voorstel resultaatbestemming	408.714	-214.309
Stand 31 december	810.368	401.654

5.5.5.2 Bestemmingsreserve en -fonds

	2013	2012
	€	€
Verkiezingsfonds	528.778	329.974
Fonds Vrouwen Partij van de Arbeid	24.252	35.643
	553.032	365.618

Verkiezingsfonds		
Stand 1 januari	329.974	1.449.392
Mutatie		
Bij: CLB contributie 1,6%	749.396	745.212
Bij: Bijdrage landelijke bestuurders en politici	328.298	212.771
Af: Gemeenteraadverkiezingen	-653.890	-9.761
Af: Tweede Kamer verkiezingen	-	-1.842.641
Af: Permanente Campagne	-225.000	-225.000
Bij: resultaatbestemming	-	-
Stand 31 december	528.778	329.974
Fonds Vrouwen Partij van de Arbeid		
Stand 1 januari	35.643	46.333
Bij: resultaatbestemming	-	-
Af: onttrekking t.b.v. PvdA		
Vrouwennetwerk en MEV	-11.391	-10.690
Stand 31 december	24.252	35.643

5.5.6 Voorzieningen

	2013	2012
	€	€
Jubileumvoorziening	25.090	35.901
Reservering OOW regeling	-	24.412
Reservering pensioenoverdracht	35.000	-
Totaal voorzieningen	60.090	60.313

5.5.6.1 Jubileumvoorziening

	2013	2012
	€	€
Stand per 1 januari	35.901	32.019
Toevoeging/onttrekking	-10.811	3.882
Stand per 31 december	25.090	35.901

Binnen de PvdA geldt de volgende regeling ten aanzien van arbeidsjubileums. De medewerkers ontvangen op de volgende momenten een jubileumuitkering:

- 12,5 jaar een half (gemiddeld) maandsalaris
- 25 jaar een heel (gemiddeld) maandsalaris
- 40 jaar anderhalf (gemiddeld) maandsalaris

De voorziening is als langlopend te beschouwen.

5.5.6.2 Reservering OOW regeling

	2013	2012
	€	€
Reservering OOW-regeling		
Stand per 1 januari	24.412	109.566
Mutatie		
Af: uitkeringen	- 24.412	- 85.154
Af: onttrekking OOW-regeling	-	-
Stand per 31 december	-	24.412

De OOW regeling voorziet in de vervroegde uittreding van een zestal medewerkers. De regeling stamt uit 1995 ter compensatie van de afschaffing van de VUT-regeling. De voorziening is ultimo 2013 afgelopen.

5.5.6.3 Voorziening personeel in verband met pensioenoverdracht

Stand 1 januari 2013	-	-
Toevoeging 2014	35.000	-
Onttrekking	-	-
Stand per 31 december	35.000	-

Door de overgang van pensioenverzekering Zwitserleven naar Delta Lloyd is een voorziening aangebracht voor het geval een nieuwe werknemer, of een oud werknemer een beroep wil doen op pensioenoverdracht.

5.5.7 Kortlopende schulden

	2013	2012
	€	€
Crediteuren	357.221	305.808
Rekening-courant neveninstellingen 5.5.7.1	585.294	676.876
Diverse schulden en vooritontvangen 5.5.7.2	449.431	336.704
	1.391.946	1.319.387

Onder de crediteuren zijn tevens crediteuren van neveninstellingen begrepen. De PvdA verrekenet deze bedragen in haar rekening-courantverhoudingen met de betreffende neveninstellingen.

5.5.7.1 Rekening-courant neveninstellingen (verschuldigd)

Jonge Socialisten in de Partij van de Arbeid	131.074	114.235
Evert Vermeer Stichting	-	151.105
Centrum lokaal bestuur	454.220	411.537
	585.294	676.876

5.5.7.2 Diverse schulden en vooruit ontvangen

Te betalen accountantskosten	27.210	24.790
Lening o/g: Prins H	11.345	11.345
Creditkaarten	-	3.722
WGA Hiaat	-	249
WGA eigen risico Neven Instellingen	7.733	7.587
Vakantiegeld	141.248	142.505
Vakantiedagen	115.323	145.914
Overige schulden	146.572	592
	449.431	336.704

5.5.8 Niet uit de balans blijvende verplichtingen

Ultimo 2013 heeft de PvdA de volgende niet uit de balans blijvende verplichtingen:

Periode < 1 jaar	286.475	286.475
1 jaar < periode < 5 jaar	1.145.900	1.145.900
Periode > 5 jaar	286.475	572.950
Totaal van de verplichting ultimo 2013	1.718.850	2.005.325

De PvdA heeft een huurovereenkomst voor het kantoorpand waarin zij gevestigd is. Deze huurovereenkomst loopt tot en met 31 december 2019. Daarnaast zijn een aantal afdelingen huurovereenkomsten aangegaan voor de huur van locaties, welke per afdeling afzonderlijk van relatief beperkte omvang zijn.

5.6 Toelichting op de staat van baten en lasten

Baten

5.6.1 Overige inkomsten

5.6.1.1 Overheidssubsidies

De subsidie van het Ministerie van Binnenlandse Zaken is afhankelijk van het aantal leden op 1 januari 2013 en van het aantal zetels in de Staten Generaal. Voor de volledige subsidievoorwaarden verwijzen wij naar de Wet financiering politieke partijen (Wfpp).

Het subsidiebedrag voor de PvdA en de Jonge Socialisten wordt mede vastgesteld op basis van aantal leden op 1 januari 2013. Dit betreffen personen, voor de Jonge Socialisten tussen de 14 en 27 jaar oud, die op 1 januari 2013 lid zijn en minimaal 12 euro (voor de PvdA), respectievelijk 5 euro (voor de Jonge Socialisten), aan contributie hebben betaald en ledenrecht hebben .

2013

Aantal subsidiabele leden van de Partij van de Arbeid op 1 januari 52.571

Aantal subsidiabele leden JS in de Partij van de Arbeid op 1 januari 1.490

De subsidie van het Ministerie van Binnenlandse Zaken wordt door deze jaarrekening afgerekend.

	Begroting	Uitkomst	Uitkomst
	2013	2013	2012
	€	€	€
Aandeel subsidie WBS	560.264	560.264	540.123
Aandeel subsidie JS	188.107	188.107	175.238
Aandeel subsidie FMS	537.086	537.086	-
Aandeel subsidie Partij van de Arbeid	2.411.820	2.460.601	1.980.971
	3.697.276	3.746.057	2.696.332

5.6.1.2 Overige inkomsten

	Uitkomst 2013	Begroting 2013	Uitkomst 2012
	€	€	€
Renten	12.633	20.000	16.346
Diversen	58.489	26.720	34.340
	71.122	46.720	50.686

5.6.1.3 Contributie politici en bezoldigd bestuurders

Contributie landelijke politici en bezoldigd bestuurders	328.298	202.000	212.771
CLB contributie tbv verkiezingsfonds	749.396	729.100	745.212
CLB contributie tbv opleidingen	140.639	147.500	139.352
	1.218.334	1.078.600	1.097.335

Alle lokale en provinciale bestuurders en volksvertegenwoordigers dragen 5,5% van het bruto politiek inkomen af als CLB contributie. 1,6% hiervan is ten gunste van het verkiezingsfonds en 0,3% hiervan is ten gunste van opleidingen.

5.6.1.4 Analyse realisatie inkomsten t.o.v. begroting

De totale inkomsten over 2013 zijn met € 76.001 1% lager uitgekomen dan begroot.

Lasten

5.6.2 Partijbestuur

	Begroot 2013	Uitkomst 2013	Uitkomst 2012
	€	€	€
Organisatie partijbestuur	281.233	257.009	264.089
Activiteiten internationaal secretariaat	78.500	79.161	72.747
	359.733	336.170	336.836

5.6.2.1 Organisatiekosten partijbestuur

Salarissen en sociale lasten	245.533	237.799	236.018
Diverse kosten	10.000	1.626	6.644
Reis/verblijfkosten voorzitter en internationaal secretaris	25.700	17.584	21.426
	281.233	257.009	264.088

5.6.2.2 Activiteitskosten Internationaal Secretariaat

Reis en verblijfkosten partijdelegaties	17.500	15.281	10.746
Lidmaatschappen	40.000	40.454	42.642
Informatie leden, bijeenkomsten, debatten	21.000	23.426	19.359
	78.500	79.161	72.748

5.6.2.3 Analyse realisatie t.o.v. begroting Partijbestuur

De totale bestedingen van het Partijbestuur zijn € 23.563 lager (7%) uitgekomen dan de bijgestelde begroting van € 359.733.

Hiervoor is de volgende verklaring te geven:

- Organisatie kosten: de onderbesteding bedraagt € 24.224 en heeft te maken met het achterblijven van de reis- en verblijfkosten voorzitter en secretaris en het uitblijven van diverse kosten.

5.6.3 Algemeen Directeur/Bestuurssecretariaat/Personeel & Organisatie

	Begroot 2013	Uitkomst 2013	Uitkomst 2012
	€	€	€
Organisatiekosten algemeen directeur/bestuur secretariaat/personeelzaken	454.646	517.082	410.311
Activiteitskosten algemeen directeur/bestuur secretariaat	306.500	265.339	508.945
Activiteitskosten personeelzaken	223.000	264.814	276.823
	984.146	1.047.235	1.196.079

5.6.3.1 Organisatiekosten algemeen directeur/ bestuur secretariaat/personeel & organisatie

Salarissen en sociale lasten	428.646	485.103	381.145
Reis- en verblijfkosten medewerkers	3.000	7.668	4.929
Salariskosten vertrokken medewerkers	20.000	22.888	21.639
Diverse kosten	3.000	1.423	2.599
	454.646	517.082	410.312

5.6.3.2 Activiteitskosten algemeen directeur /bestuurssecretariaat

Congres	150.000	111.301	313.932
Politieke ledenraad	45.000	46.446	47.355
Ledenraadpleging	35.000	47.823	92.015
Bijdrage lezingen en prijzen	10.000	9.000	8.000
Verenigingsraad	10.000	8.757	12.380
1 mei bijeenkomst	5.000	5.080	4.019
Reis- en vergaderkosten Partijbestuur	35.000	17.494	21.823
Reglementencommissie	1.500	70	542
Commissie Primairies	2.500		-
Commissie Integriteit	2.000	15.851	-
Commissie Ledendemocratie	5.000		-
Onvoorzien	5.500	3.517	8.881
	306.500	265.339	508.946

5.6.3.3 *Activiteitskosten Personeel & Organisatie*

	Begroot 2013	Uitkomst 2013	Uitkomst 2012
Scholing	55.000	39.499	39.560
Extern advies	30.000	32.616	33.827
Juridisch advies	20.000	42.932	18.652
Extra personeel en stagiaires	20.000	14.832	112.420
Organisatie ontwikkeling	50.000	51.089	43.709
Ondernemingsraad	10.000	1.850	1.645
Overige personeelskosten	35.000	75.883	22.127
ARBO	3.000	6.113	4.883
	223.000	264.814	276.824

5.6.3.4 *Analyse realisatie t.o.v. begroting algemeen directeur / bestuurssecretariaat.*

De totale bestedingen van de Algemeen Directeur/Bestuurssecretariaat zijn met € 63.089 (6%) overschreden ten opzichte van de bijgestelde begroting van € 984.146.

Per subcategorie zijn hiervoor de volgende verklaringen te geven:

- Organisatiekosten Algemeen Directeur/Bestuurssecretariaat is € 62.436 hoger uitgevallen dan begroot, dit heeft te maken met het aantreden van de nieuwe directeur per 1 september 2013 en het doorbetalen van de oude directeur tot eind 2013.
- De post Juridisch advies is met € 22.932 overschreden (115%), wat te maken heeft met een buitenlandse claim en een kort geding aangespannen tegen de partij.
- De post Overige Personeelskosten is met € 40.883 (117%) overschreden als gevolg van het opbouwen van een voorziening voor eventuele waarde overdrachten voor de pensioenverzekering.

5.6.4 Politiek strategische ondersteuning

	Begroot 2013	Uitkomst 2013	Uitkomst 2012
Organisatiekosten PSO	1.026.994	1.049.696	991.361
Activiteitskosten Vernieuwde Inhoud	67.500	51.330	61.638
Activiteitskosten Electoraal onderzoek	60.000	79.739	13.308
Activiteitskosten Sterke Communicatie	245.000	231.747	171.711
Activiteitskosten Permanente Campagne	150.000	230.826	93.648
	1.549.494	1.643.338	1.331.666

5.6.4.1 Organisatiekosten PSO

Salarissen en sociale lasten	931.994	1.031.554	1.066.963
Stagiaires en vrijwilligers	35.000	39.622	99.679
- minus kosten GR Campagne		107.896-	-223.462
Totaal salariskosten PSO	966.994	963.280	943.180
Projectmedewerkers vanuit VF	30.000	30.000	30.000
Reis- en verblijfkosten medewerkers	25.000	49.961	15.943
Diverse kosten	5.000	6.455	2.238
	1.026.994	1.049.696	991.361

5.6.4.2 Activiteitskosten Vernieuwde Inhoud

Linksom uit de crisis	10.000		
Debattraject Europa	32.500	51.330	
Verkiezingsprogramma Europa	10.000		
Actueel debat	15.000		
	67.500	51.330	61.638

5.6.4.3 Activiteitskosten Electoraal Onderzoek

Electoraal onderzoek	60.000	79.739	13.308
----------------------	--------	--------	--------

5.6.4.4 Activiteitskosten Sterke Communicatie

Rood en Digitaal Rood	150.000	159.162	128.449
Spots en Zendtijd Politieke Partijen	50.000	31.431	22.894
Online ontwikkeling	35.000	40.074	18.696
Vormgeving	10.000	1.080	1.672
	245.000	231.747	171.711

5.6.4.5 Activiteitskosten Permanente Campagne, herkenbaar in het land, vanuit verkiezingsfonds

	Begroot	Uitkomst	Uitkomst
	2013	2013	2012
	€	€	€
Permanente campagneacties nationaal	70.000	119.517	44.408
Canvaszaterdagen, ombudsteams, partijkantoren	60.000	82.166	46.193
Doelgroepen (jongeren en nieuwe Nederlanders)	20.000	29.143	3.048
	150.000	230.826	93.648

5.6.4.6 Analyse realisatie t.o.v. begroting PSO

De totale bestedingen aan Politiek Strategische Ondersteuning (PSO) zijn met € 93.844 over de bijgestelde begroting van € 1.549.494 heen gegaan; 6% hoger.

Per subcategorie zijn hiervoor de volgende verklaringen te geven:

- Organisatiekosten PSO: werkelijk € 1.049.696, begroot € 1.026.994, (+2%). Dit is voornamelijk omdat er veel meer gereisd is dan begroot door de medewerkers.
- De post Activiteitskosten Permanente Campagne, Herkenbaar in het Land, vanuit het Verkiezingsfonds flink toegenomen door meerdere acties in het land. Werkelijk € 230.826, begroot € 150.000 (+54%).

5.6.5 Verenigingszaken

	Begroot 2013	Uitkomst 2013	Uitkomst 2012
	€	€	€
Organisatiekosten Verenigingszaken	988.300	984.537	1.141.553
Activiteitskosten Werving en Vrijwilligers	245.000	192.875	254.910
Activiteitskosten Aantrekkelijke Vereniging	115.000	100.926	119.439
Activiteiten Partij op Orde	10.000	2.690	13.902
Activiteitskosten Herkenbare Vertegenwoordigers	166.000	161.481	138.401
Activiteitskosten Groepen en netwerken	60.686	38.691	27.576
Afdracht aan afdelingen	871.600	877.203	823.705
	2.410.349	2.358.403	2.519.486

5.6.5.1 Organisatiekosten Verenigingszaken

Salarissen en sociale lasten	950.000	1.034.286	1.107.854
Stagiaires en vrijwilligers	15.000	10.273	10.472
Doorbelaast naar JS	-	54.000-	-
Doorbelaast naar GR Campagne	-	24.200-	-
Totaal salariskosten	965.000	966.359	1.118.326
Reis- en verblijfkosten medewerkers	15.000	15.254	18.996
Diverse kosten	8.300	2.923	4.231
	988.300	984.537	1.141.553

5.6.5.2 Activiteitskosten Werving en Vrijwilligers

Werving leden/fondsen	175.000	118.227	156.248
Behoud/beheer leden inclusief herinschalingsactie	60.000	66.574	94.578
Vrijwilligers	10.000	8.074	4.084
	245.000	192.875	254.910

5.6.5.3 Activiteitskosten Aantrekkelijke Vereniging

PvdA Vooruit!	15.000	1.420	18.396
Activiteitenpot	100.000	99.506	101.043
	115.000	100.926	119.439

5.6.5.4 Activiteitskosten Partij op Orde

	Begroot 2013	Uitkomst 2013	Uitkomst 2012
	€	€	€
Conflictbemiddeling	10.000	2.690	13.902

5.6.5.5 Activiteitskosten Herkenbare Vertegenwoordigers

Scouting	15.000	4.321	2.905
Permanente kandidaatsstellings commissie	5.000	4.352	26.831
Leergangen	35.000	15.989	19.127
CLB aanbod	54.000	26.926	32.045
Zomerschool	12.000	9.912	7.074
PvdA Vooruit! Trainingen	30.000	88.538	27.413
Strategenklas	15.000	11.443	23.006
	166.000	161.481	138.401

5.6.5.6 Activiteitskosten groepen en netwerken

Partij van de Arbeid vrouwennetwerk	24.500	8.135	10.541
Regionale vrouwennetwerken	5.000	3.256	149
Werkgroep LME	4.000	3.921	1.582
Werkgroep patiënt centraal (WPC)	1.500	1.991	2.439
Homonetwerk	4.500	2.143	2.274
Juristennetwerk	786	786	-
Werkgroep diversiteit	3.000	1.955	1.114
Handicap en beleid	2.000	991	24
Landelijke Adviesgroep Ouderen	10.000	9.017	5.704
Rode ondernemers	1.600	1.600	1.214
Netwerk ruimte	1.000	347	165
Defensie	800	-	-
Trefpunt	2.000	2.000	1.492
Europa	-	1.307	-
Nieuwe werkgroepen/netwerken	-	1.242	878
	60.686	38.691	27.576

5.6.5.7 Analyse realisatie t.o.v. begroting Verenigingszaken

De totale bestedingen aan Verenigingszaken zijn uiteindelijk € 2.358.403 geworden, de bijgestelde begroting bedroeg € 2.410.349 uitgekomen: 2 % lager.

Per subcategorie zijn de verschillen als volgt:

- Activiteitenkosten werving en vrijwilligers: € 52.125 lager dan de bijgestelde begroting (-21%). Dat heeft te maken met het feit dat er vooral is ingezet op ledenwerving door de vereniging (ledenwerf wedstrijd) en de cadeaulidmaatschappen.

- Activiteiten Aantrekkelijke Vereniging is met € 14.074 lager uitgekomen dan de bijgestelde begroting € 115.000 (-12%).
- Activiteitenkosten opleidingen: € 4.519 minder uitgegeven dan begroot (-3%). De overschrijding op de post PvdA vooruit! Trainingen komen vooral voort uit de posten Campagneacademie (€ 59.226) en Communicatie Academie (€ 23.636).
- Activiteitenkosten groepen en netwerken: € 21.995 minder uitgegeven dan begroot (-36%).

5.6.6 Services

	Begroot	Uitkomst	Uitkomst
	2013	2013	2012
	€	€	€
Organisatiekosten Unit Services	983.695	955.265	1.039.573
Accountantskosten	40.000	25.733	25.387
Afschrijvingskosten	288.007	271.269	283.295
Hosting	74.317	109.110	136.173
Webbeheer	55.745	66.479	47.840
Onderhoud en abonnementen	130.000	165.293	194.305
Onderzoek nieuw CRM	18.385	-	-
	1.590.149	1.593.147	1.726.572

Algemeen			
Huisvesting	536.100	530.039	523.218
Bureaunkosten	310.000	242.704	293.809
	846.100	772.743	817.028

5.6.6.1 Analyse realisatie t.o.v. begroting Services

- Kosten Algemeen: er is een besparing van € 36.362 gerealiseerd (-9%) door slimmer in te kopen.

5.6.7 Neveninstellingen

	Begroot 2013	Uitkomst 2013	Uitkomst 2012
Dr. Wiardi Beckman Stichting	€	€	€
bijdrage PvdA	60.000	60.000	80.000
Foundation Max van der Stoel			
bijdrage PvdA	18.300	18.300	18.300
Jonge Socialisten in de PvdA			
bijdrage PvdA	12.000	12.000	12.000
Subsidies van het Ministerie van Binnenlandse zaken (geormerkt)			
Foundation Max van der Stoel	537.086	537.086	-
Jonge Socialisten	188.107	188.107	175.238
Wiardi Beckmanstichting	560.264	560.264	540.123
	1.285.456	1.285.456	715.361
Totaal neveninstellingen	1.375.756	1.375.756	825.661

5.6.8 Uitgaven op kostensoort ingevolge RJ 640

De specificatie van de kosten naar kostensoort is als volgt:

	Begroot 2013	Uitkomst 2013	Uitkomst 2012
Personeelskosten	3.984.195	3.843.728	3.644.433
Afschrijvingen	308.007	316.426	331.081
Interestlasten	-	-	-
Overige lasten	4.874.401	4.966.639	4.777.812
Totaal	9.166.603	9.126.793	8.753.326

5.7 Toelichting Algemeen

5.7.1 Personeelsbestand

Bij de vereniging waren over 2013 gemiddeld 53,1 FTE (2012: 56,2) werknemers in dienst.

5.7.2 Personeelskosten

	Begroot	Uitkomst	Uitkomst
	2013	2013	2012
	€	€	€
Salarissen	3.134.139	2.950.889	2.819.206
Sociale lasten	501.830	455.530	438.348
Pensioenlasten	322.640	318.677	308.149
Overige personeelskosten	25.585	118.633	78.730
	3.984.195	3.843.728	3.644.433

De verlaging personeelskosten (€ 140.467, 4%) ten opzichte van het begrote bedrag is te verklaren door de vermindering in FTE.

5.7.3 Bezoldiging bestuur 2013

De bezoldiging voor de voorzitter en de Internationaal Secretaris bedraagt in totaliteit € 227.727 (bruto salaris, inclusief pensioenpremies), in 2012 was het € 217.370.

5.7.4 Verbonden partijen

De PvdA heeft een relatie met de volgende partijen:

- Foundation Max van der Stoel (FMS)
- Anne Vondeling Stichting (AVS)
- Centrum voor Lokaal Bestuur (CLB)
- Jonge Socialisten (JS)
- Wiardi Beckman Stichting (WBS)
- Stichting Dr. J.M. den Uyl lezing

Voor de financiële bijdragen van de PvdA aan de neveninstellingen verwijzen wij naar de toelichting onder Neveninstellingen (5.6.7).

Voor de onderlinge rekening-courant verhoudingen verwijzen wij naar de toelichting op de balans.

5.7.5 Ontvangen giften van €500 of hoger

G. Depla	1.500,00
T. van Rij	1.500,00
B. Verspui-van Geffen	1.000,00
H.J. Hulsebosch	1.000,00
J.R.V.A. Dijsselbloem	1.000,00
W.J.C. Brouwer	750,00
T.F.E. Tjong Tjin Tai	700,00
W. van Zandbrink	600,00
E. van der Veen	600,00
H. van der Pols	600,00
E. ter Veld	500,00
L. Rookhuizen	500,00
K. Kuiper	500,00
	<u>10.750,00</u>

Bovengenoemde personen hebben in 2013 €500 of meer gedoneerd aan de PvdA. Dit bedrag is samen met de overige donaties terug te vinden bij de fondswervingsacties.

5.8 Samengestelde balans Partij van de Arbeid met de afdelingen, gewesten en stadsregio's

(na bestemming van het resultaat)	2013		2012	
	€	€	€	€
Vaste activa				
Materiele vaste activa Partij van de Arbeid	733.551		864.444	
Materiele vaste activa afdelingen en gewesten	9.228		3.157	
		742.779		867.601
Vlottende activa				
Voorraden	11.401		20.700	
Vorderingen Partij van de Arbeid	1.196.256		740.961	
Vorderingen Afdelingen en gewesten	116.674		151.405	
Effecten Partij van de Arbeid	-		153.000	
Effecten afdelingen en gewesten	4.955		3.600	
Liquide middelen Partij van de Arbeid	875.325		367.868	
Liquide middelen afdelingen en gewesten	4.731.007		3.824.565	
		6.935.618		5.262.100
Totaal activa		7.678.397		6.129.700
	2013		2012	
	€	€	€	€
Eigen vermogen				
Algemene reserve Partij van de Arbeid	810.368		401.654	
Algemene reserve afdelingen en gewesten	3.398.206		2.870.083	
Bestemmingsreserves PvdA	553.032		365.618	
Bestemmingsreserve afdelingen en gewesten	1.358.700		1.044.929	
		6.120.305		4.682.284
Voorzieningen				
Voorzieningen Partij van de Arbeid		60.090		60.313
Kortlopende schulden				
Kortlopende schulden Partij van de Arbeid	1.393.044		1.319.387	
Kortlopende schulden afdelingen en gewesten	104.958		67.716	
		1.498.002		1.387.103
Totaal passiva		7.678.397		6.129.700

5.9 Samengestelde staat van baten en lasten Partij van de Arbeid met de afdelingen, gewesten en stadsregio's

	Begroot 2013	Uitkomst 2013	Uitkomst 2012
	€	€	€
Baten			
Contributies	5.120.058	5.075.594	5.133.088
Fondsenwervingsactie tbv TK			350.000
Fondsenwervingsactie	200.000	78.702	96.864
Overheidssubsidie	3.697.276	3.746.057	2.696.332
Serviceinkomsten neveninstellingen	187.000	187.000	187.000
Overige inkomsten	40.000	71.122	50.687
Contr. Politici en bezoldigd bestuurders	1.208.476	1.218.334	1.097.336
Baten afdelingen en gewesten	2.044.077	1.087.146	1.280.586
	<u>12.496.887</u>	<u>11.463.955</u>	<u>10.891.893</u>
Lasten			
Partijbestuur	352.233	336.170	336.836
Alg. directeur/bestuursecretariaat + personeel en organisatie	996.285	1.047.235	1.196.080
Politiek Strategische Ondersteuning	1.549.494	1.643.338	1.331.666
Verenigingszaken	2.456.586	1.481.200	1.695.779
Services	1.590.149	1.593.147	1.726.571
Algemene kosten	846.100	772.743	817.028
Neveninstellingen	1.375.756	1.375.756	825.661
Lasten afdelingen en gewesten	2.000.799	1.692.666	1.665.152
	<u>11.167.402</u>	<u>9.942.256</u>	<u>9.594.772</u>
Kosten herindelingsverkiezingen 2013	-	-83.659	-9.762
Campagne TK verkiezingen 2012	-	-	-2.192.641
Resultaat	<u>1.329.485</u>	<u>1.438.041</u>	<u>-905.282</u>

5.10 Geconsolideerde balans van de Partij van de Arbeid met de afdelingen, gewesten, stadsregio's en de Wiardi Beckman Stichting

(na bestemming van het resultaat)	2013		2012	
	€	€	€	€
Vaste activa				
Materiele vaste activa Partij van de Arbeid	733.551		864.444	
Materiele vaste activa Afdelingen en gewesten	9.228		3.157	
Materiele vaste activa Wiardi Beckman Stichting	12.357		9.930	
		755.136		877.531
Vlottende activa				
Vorraden	11.401		20.700	
Vorderingen Partij van de Arbeid	1.196.256		740.961	
Vorderingen afdelingen en gewesten	116.674		151.405	
Vorderingen Wiardi Beckman Stichting	170.002		196.309	
Effecten Partij van de Arbeid	-		153.000	
Effecten afdelingen en gewesten	4.955,00		3.600	
Liquide middelen Partij van de Arbeid	875.325		367.868	
Liquide middelen Afdelingen en gewesten	4.731.007		3.824.565	
Liquide middelen Wiardi Beckman Stichting	20.610		86.339	
		7.126.230		5.544.748
Totaal activa		7.881.366		6.422.278

	2013		2012	
	€	€	€	€
Eigen vermogen				
Algemene reserve Partij van de Arbeid	810.368		401.654	
Algemene reserve Afdelingen en gewesten	3.398.206		2.870.083	
Algemene reserve Wiardi Beckman Stichting	75.387		72.905	
Bestemmingsreserves PvdA	553.032		365.618	
Bestemmingsreserves afdelingen en gewesten	1.358.700		1.044.929	
Bestemmingsreserves Wiardi Beckman Stichting	18.669		29.065	
		6.214.361		4.784.254
Voorzieningen				
Voorzieningen Partij van de Arbeid		60.090		60.313
Kortlopende schulden				
kortlopende schulden Partij van de Arbeid	1.393.044		1.319.387	
Kortlopende schulden Afdelingen en gewesten	104.958		67.716	
Kortlopende schulden Wiardi Beckman stichting	108.913		190.608	
		1.606.915		1.577.711
Totaal passiva		7.881.366		6.422.278

5.11 Geconsolideerde staat van Baten en Lasten Partij van de Arbeid met de afdelingen, gewesten, stadsregio's en de Wiardi Beckman Stichting

	Begroot	Uitkomst	Uitkomst
	2013	2013	2012
	€	€	€
Baten			
Contributies	5.120.058	5.075.594	5.133.088
Fondsenwervingsactie tbv TK	-	-	350.000
Fondsenwervingsactie	200.000	78.702	96.864
Overheidssubsidie	3.137.012	3.185.793	2.249.282
Serviceinkomsten neveninstellingen	187.000	187.000	187.000
Overige inkomsten	40.000	71.122	50.687
Contr. Politici en bezoldigd bestuurders	1.208.476	1.218.334	1.097.336
Baten Afdelingen en gewesten	2.044.077	1.087.146	1.280.586
Baten Wiardi Beckman stichting	709.255	701.754	559.098
	12.645.878	11.605.445	11.003.941
Lasten			
Partijbestuur	352.233	336.170	336.836
Alg. directeur/bestuursecretariaat + personeel en organisatie	996.285	1.047.235	1.196.080
Politiek Strategische Ondersteuning	1.549.494	1.643.338	1.331.666
Verenigingszaken	2.456.586	1.481.200	1.695.779
Services	1.590.149	1.593.147	1.726.571
Algemene kosten	846.100	772.743	817.028
Neveninstellingen	815.492	815.492	378.611
Lasten Afdelingen en gewesten	2.000.799	1.692.666	1.665.152
Lasten Wiardi Beckman stichting	761.650	759.272	814.166
	11.368.788	10.141.264	9.961.888
Kosten herindelingsverkiezingen 2013	-	-83.659	-9.761
Campagne TK verkiezingen 2012	-	-	-2.192.641
Resultaat	1.277.090	1.380.523	-1.160.349

6 Overige gegevens

6.1 Controleverklaring van de onafhankelijke accountant

6.2 Resultaatbestemming 2013

Statutaire bepalingen resultaatbestemming:

In overeenstemming met de statuten besluit de algemene ledenvergadering over de bestemming van het resultaat (van de enkelvoudige jaarrekening). Dit in overeenstemming met de statutaire doelstellingen van de vereniging.

Het bestuur van de vereniging stelt aan de algemene ledenvergadering voor het resultaat ad € 596.126 te bestemmen conform wat is opgenomen in de tabel hieronder.

		2013	
		€	
<i>Dotaties</i>			
CLB contributie t.b.v. Verkiezingsfonds		749.396	
Fondswervingsacties Verkiezingen		-	
Bijdrage landelijke bestuurders en politici		328.298	
			1.077.694
<i>Onttrekkingen</i>			
Fonds Vrouwen binnen de Partij van de Arbeid		11.391	
Onttrekking Permanente Campagne		225.000	
Onttrekking Tweede Kamer Verkiezingen		653.890	
			890.281
Verschil			187.412
Algemene reserve			408.714
Resultaat			596.126

6.3 Gebeurtenissen na balansdatum

Na balansdatum hebben zich geen gebeurtenissen voorgedaan met een significante invloed op het resultaat over 2013 en het eigen vermogen per 31 december 2013.