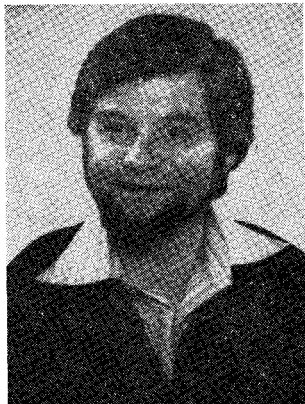
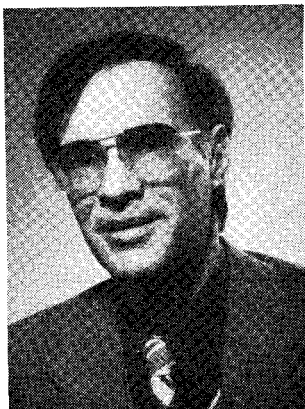


door dr. Dick Boonstra en prof. dr. Dirk Th. Kuiper.



*Dr. Dick Boonstra is wetenschappelijk hoofdmedewerker politicologie aan de Vrije Universiteit en CDA-raadslid in de gemeente Nieuwkoop.*

*Prof. dr. Dirk Th. Kuiper is hoogleraar sociologie aan de Vrije Universiteit en lid van het dagelijks bestuur van het CDA.*

## Het CDA in alle staten

**Feiten en interpretaties over de Statenverkiezingen 1982<sup>1</sup>**

### Inleiding

Een vergelijking tussen de Statenverkiezingen 1982 en de Kamerverkiezingen 1981 levert zeer verschillende beelden op van de onderlinge krachtsverhoudingen tussen de politieke partijen. De verkiezingen van 1981 bevestigden in zekere mate de mede door opiniepeilingen gewekte verwachting van een *vierstromenland*: twee grote partijen (CDA 31 % en PvdA 28 %) en twee middelgrote partijen (VVD 17 % en D'66 11 %), geflankeerd door klein links (6 %) en klein rechts (5 %). De verkiezingen van 1982 vergruizelden dit beeld: *één grote partij* (CDA 34 %), *twee middelgrote partijen* (PvdA en VVD ieder 22 %), *één grotere kleine partij* (D'66 8 %), met op de flanken 'klein links' (8 %) en 'klein rechts' (5 %).

Vanuit het CDA gezien een gunstige uitslag: 3 % winst vergeleken met 1981 én – net zoals bij de Statenverkiezingen 1978 maar nu wel zeer onbedreigd – de grootste partij, in beide gevallen binnen één jaar

na een coalitiewisseling op landelijk niveau. Toch moet dit gerelativeerd worden. Vergeleken met de Statenverkiezingen 1978 (CDA 35 %) gingen in totaal 20 statenzetels verloren, in 10 van de 11 pro-

<sup>1</sup> Dit artikel is in enkele opzichten een vervolg op een gelijknamig artikel van D. Th. Kuiper over de Statenverkiezingen 1978 in *AR-Staatkunde* 78/4, p. 130-137.

vincies. En de *relatief gunstige uitslag* werd behaald in een verkiezing, die zich kenmerkte door het *laagste opkomstpercentage bij Statenverkiezingen* sinds de afschaffing van de opkomstplicht.

Bij de beoordeling van dit laatste gegeven moet wel onderscheid gemaakt worden tussen de verschillende soorten verkiezingen. Wanneer wij afzien van de Euro-verkiezingen 1979 (58 %) is de opkomst bij de raadsverkiezingen het laagst: resp. 62 % (1970), 65,5 % (1974), 73 % (1978), en die bij de Kamerverkiezingen het hoogst: 78,5 % (1971), 83 % (1972), 87,5 % (1977), 86 % (1981). De statenverkiezingen namen tot nu toe een middenpositie in: 68 % (1970), 74,5 % (1974), 79 % (1978). Het huidige percentage van 68 ligt dus 11 % lager dan dat van de vorige statenverkiezingen, terwijl de Kamerverkiezingen van vorig jaar slechts 1 % minder opkomst kenden dan de top van 87,5 uit 1977. Met grote belangstelling valt dus uit te zien naar het vergelijkbare cijfer voor de komende gemeenteraadsverkiezingen!

Overigens klinkt het wat ironisch als we vaststellen dat – tot teleurstelling van provinciale politici en campagnevoerders – in het lagere opkomstpercentage dan ook één van de weinige verschillen gelegen was met nationale verkiezingen. C. Bremmer voorspelde reeds in het oktobernummer van Bestuursforum 1981 – naar aanleiding van een artikel één onzer over de Statenverkiezingen 1978 – dat landelijke politieke strijdpunten het karakter van de Statenverkiezingen zouden beïnvloeden<sup>2</sup>. Een samenspel van factoren als het gedrag van landelijke politici, de keuze van accenten door de media, én het gedrag van de kiezers zelve is hiervoor verantwoor-

delijk. Het valt kennelijk niet te veranderen door landelijke én provinciale campagne teams, die ten dele wel anders zouden willen.

### De thuisblijvers

Een telefonische enquête van Intomart B.V. op 24 en 25 maart onder een representatieve steekproef van kiesgerechtigde Nederlanders leverde 227 *niet-stemmers* op, bij wie doorgevraagd werd.<sup>3</sup> Van hen had ruim 80 % in 1981 wel zijn of haar stem uitgebracht. Als wij dit percentage op 100 stellen dan blijkt van deze thuisblijvers 36 % de PvdA te noemen als de partij waarop men vorig jaar stemde, 17 % D'66, 16 % VVD en 16 % CDA. Uit deze cijfers blijkt dat het niet juist is te stellen dat het grote verlies van PvdA èn het relatieve verlies van D'66 – vergeleken met 1981 – veroorzaakt wordt door de lage opkomst. Meer verantwoord is de uitspraak *dat de opkomst (extra) laag is geweest doordat relatief veel mensen, die vorig jaar met PvdA of D'66 sympathiseerden om welke reden dan ook niet aan de verkiezingen hebben willen deelnemen*, en dat dientengevolge de uitslagen voor deze partijen zo mager waren, al ging D'66 er – vergeleken met de Statenverkiezingen van 1978 – nog fors op vooruit. Het genoemde onderzoek bevat ook aanwijzingen over voormalige CDA-kiezers, die niet aan de Statenverkiezingen hebben deelgenomen. Deze zouden meer dan gemiddeld tot de mannelijke kunne behoren, zich in de leeftijdscategorie van 35-49 jaar bevinden en een relatief lage opleiding hebben genoten.

De indruk is in het algemeen dat de thuisblijvers meer dan gemiddeld te vinden zijn onder de kiezers onder de 50 jaar in de

<sup>2</sup> C. Bremmer, *Beeldvorming en identiteit van het CDA*. De winst- en verliesrekening van de Kamerverkiezingen: lering voor 1982; in: Bestuursforum, okt. 1981, p. 293-298. Hier zij ook vermeld dat wij voor ons artikel dankbaar gebruik gemaakt hebben van elementen uit een interne *evaluatienuitvoering over de verkiezingsuitslag Provinciale Staten 1982* van de hand van C. Bremmer.

<sup>3</sup> *Onderzoek onder niet-stemmers Provinciale Staten, 24 maart 1982*, Intomart B.V. Hilversum.

oude stadswijken en in het Zuiden van het land. In dat verband kan de hypothese gewaagd worden dat het hier ten dele natuurlijke aanhang van de PvdA betreft, ten dele vlottende kiezers, die PvdA en D'66 een vorige keer hadden weten te winnen, maar nu niet te behouden.<sup>4</sup>

Het zou natuurlijk van belang zijn te weten welke motieven of factoren een rol hebben gespeeld. Uit de bliksem-enquête van Intomart blijkt dat van de niet-stemmers 17 % zegt thuisgebleven te zijn vanwege gebrek aan interesse, 24 % vanwege tijdsgebrek, 24 % omdat men geen verschil zag tussen partijen en 11 % uit teleurstelling.

Maar er valt misschien meer over te zeggen. Het uitbrengen van een stem is te beschouwen als een middel om een doel te bereiken. Dat hoeven geen politieke doelstellingen te zijn. Men kan het ook doen om tot uitdrukking te brengen dat men zijn burgerplicht doet, dat men een door burens en kennissen sociaal gewaardeerde handeling verricht. Wanneer nu een relatief grote groepering kiezers niet aan de verkiezingen deelneemt, dan kan dit inhouden dat het uitbrengen van een stem in bepaalde sociale omgevingen weinig waardering geniet. Het is geen verrichting meer die maatschappelijke betekenis heeft. En dat lijkt ons een zekere

bedreiging voor onze politieke cultuur in te houden.

*Het zou overigens onjuist zijn te veronderstellen dat bij bijv. eenzelfde opkomstpercentage als in 1981 (86 %) verlies voor PvdA en D'66 vermeden had kunnen worden.* Al naar gelang de aanname van het stemgedrag van niet-stemmers in 1982 (nét als in 1981 òf volgens de trend van de wel-stemmers in 1982) zou bij een dergelijke hoge opkomst het CDA op 30 of 31,5%, de PvdA op 25 of 24 % en de VVD op 21 of 22 % en D'66 op 10,5 % gekomen zijn. Uit deze reconstructie blijkt dat het tijd wordt om aandacht te besteden aan de wel-stemmers, omdat hun gedrag de grootste bijdrage tot de uitslag van de verkiezingen heeft geleverd.

### De trouwe kiezers

Het Intomart-onderzoek over de Statenverkiezingen 1978 liet zien dat CDA, VVD en PvdA over een zeer grote kern van *trouwe kiezers* beschikten. In antwoord op de vraag 'wat stemde de 1977-aanhang van de verschillende partijen in 1978?' bleek dat 91 % van de CDA-stemmers uit 1977, die óók in 1978 hun stem uitbrachten, wéér op het CDA stemden. Voor VVD, PvdA en D'66 luidden deze cijfers 87 %, 85 % en 69 %. Uit tabel 1 blijkt dat de soortgelijke cijfers met be-

Tabel 1: Partijkeuze 1981 en partijkeuze 1982 in %

Partij 1981	Partij 1982		VVD	D'66	Overige	Totaal
	CDA	PvdA				
CDA	88,0	2,0	6,5	1,0	2,5	100
PvdA	5,1	77,1	3,3	4,0	10,5	100
VVD	4,2	0,8	92,6	1,3	1,0	100
D'66	7,5	11,7	9,3	63,9	7,7	100

Bron: Intomart B.V. 24 maart 1982

<sup>4</sup> Zie ook een beschouwing in NRC-Handelsblad van 26-3-1982, getiteld *Wegblijvers bij de verkiezingen vooral in de oude volksbuurten*.

trekking tot de verkiezingen van 1981 en 1982 een wat ander beeld opleveren.<sup>5</sup> Nu heeft de VVD (met 93 %) het hoogste percentage trouwe kiezers, gevolgd door het CDA (met 88 %). Dit cijfer ligt – ook vergeleken met 4 jaar geleden – voor de PvdA (met 77 %) een stuk lager, terwijl D'66 (met 64 %) relatief gezien eveneens achterblijft. Vergeleken met 1978 is er meer beweging gekomen in het stemmers-corps. Met uitzondering van de VVD zijn de categorieën 'trouwe kiezers' per partij relatief afgenomen.

Draaien we de vraagstelling om: 'Hoe stemden de kiezers, die in 1978, resp. 1982 bij de Statenverkiezingen voor partij X kozen, in 1977, resp. 1981 bij de Kamerverkiezingen?' dan ontstaat er een wat ander beeld. Het Intomart-onderzoek van 1978 leert dat bij PvdA, VVD en CDA 86 % van de 1978-kiezers ook in 1977 zijn of haar stem aan deze partij gegeven had. Bij D'66 lag dit op 65 %. Vier jaar later is een ander beeld te zien. Van de 1982-kiezers stemde in 1981 88 % óók al op het CDA; 85 % op de PvdA, 78 % op de VVD en 75 % op D'66.

Uit een vergelijking van deze cijfers kunnen de volgende *conclusies* getrokken worden:

- In 1978 konden CDA, PvdA en VVD zich alle drie verheugen in een zeer omvangrijke vaste aanhang in relatieve en absolute zin.
- In 1982 geldt dat nog steeds voor VVD en CDA. Deze partijen wisten 93 %, resp. 88 % van diegenen die hen in 1981 steunden en nu weer opkwamen te behouden.
- De PvdA vertoont een van 1978 afwijkend beeld. Dat deed zich overigens reeds in 1981 voor t.o.v. de verkiezingen 1977 (79 %) en dat zette zich in 1982 t.o.v.

1981 door (77 %, d.w.z. wéér driekwart van het vorige percentage!). Dit loopt parallel met het feit dat in beide verkiezingen – landelijk gezien – 10 of meer zetels verloren gingen ten opzichte van de voorgaande! Deze partij wordt teruggeworpen op een in absolute zin steeds kleiner wordende 'vaste kern' (de 85 % uit de vorige alinea).

– D'66 kenmerkt zich, zowel in 1978 als in 1982 door een meer vlottend kiezersbestand, met een 'vaste kern' van 65 à 75 %. Vergeleken met 1977/1978 houdt dit overigens in termen van stemmersaandeel een duidelijke verbetering in, in vergelijking met 1981 een duidelijke verslechtering. Haar positie vertoont een veel grotere instabiliteit dan die van CDA en VVD.

Uiteraard moeten de gegevens uit deze en de voorgaande paragraaf met elkaar in verband gebracht worden. Dan blijkt *dat in het geval van CDA en VVD de potentiële aanhang zowel beter opgekomen is, als ook in het stemhokje loyaal is gebleven. Wat betreft D'66 is dit ten opzichte van 1981 in veel mindere mate het geval, terwijl het met de PvdA sinds 1978 bergafwaarts is gegaan.* Teneinde een compleet beeld te krijgen moet echter nog een derde categorie kiezers in het vizier genomen worden, te weten de zgn. wisselaars.

### **Het grensverkeer tussen de grootste vier**

Teneinde een goed zicht te krijgen op de *wisselaars* combineren wij de gegevens van een tweetal onderzoeken:

- het Intomart-onderzoek, gehouden op de dag van de Statenverkiezingen 1982, onder de stemmers van een landelijke steekproef van 39 stembureaus. Aan deze stemmers werd de vraag voorgelegd wat zij in 1981 én in 1982 hadden gestemd. Hieruit resultaten onderlinge verlies- en winstpercen-

<sup>5</sup> *Verkiezingsonderzoek Provinciale Staten 24 maart 1982*, Intomart B.V. Hilversum. In dit onderzoek beantwoordden 38.993 kiezers na het uitbrengen van hun stem een aantal vragen. Het betrof een landelijke, representatieve steekproef van 39 stembureaus.

tages van de diverse partijen.

– het totaaloverzicht van de ANP-verkiezingsdienst dat de werkelijke uitslag in aantallen uitgebrachte stemmen biedt.<sup>6</sup>

Zoals bekend stemde de prognose van het Intomart-onderzoek – met afwijkingen van één tiende, een enkele maal twee tiende van één procent – overeen met de werkelijke uitslag. Dat maakt het verantwoord in het onderstaande de percentages van verlies en winst ten opzichte van de verkiezingen van 1981 om te rekenen in aantallen uitgebrachte stemmen, die van partij wisselen. Zo kunnen de verlies- en winstsaldi van de verschillende partijen ten opzichte van elkaar berekend worden. Dit leidt tot de volgende basisgegevens:

– Van het totale *CDA-electoraat* nu, hebben  $\pm 2.018.800$  kiezers ook in 1981 op deze partij gestemd. Van de VVD heeft het CDA bij deze verkiezingen  $\pm 57.200$  stemmen gewonnen; van de PvdA  $\pm 82.400$  kiezers; van D'66  $\pm 52.600$  kiezers.

– Van het totale *VVD-electoraat* nu, hebben  $\pm 1.191.200$  kiezers ook in 1981 op deze partij gestemd. Van het CDA heeft de VVD bij deze verkiezingen  $\pm 144.500$  stemmers gewonnen; van de PvdA 50.206 kiezers; van D'66 niet minder dan  $\pm 63.800$  kiezers.

– Van het totale *PvdA-electoraat* nu, hebben  $\pm 1.262.700$  kiezers ook in 1981 op deze partij gestemd. Van het CDA heeft de PvdA  $\pm 46.200$  stemmers afgenomen; van de VVD heeft deze partij  $\pm 10.400$  stemmers verkregen; van D'66  $\pm 62.600$  kiezers.

– Van het totale *D'66-electoraat* nu, hebben  $\pm 425.500$  kiezers ook in 1981 op deze partij hun stem uitgebracht. Van het CDA

heeft deze partij  $\pm 21.000$  stemmen gewonnen; van de VVD  $\pm 15.900$  stemmers; van de PvdA niet minder dan  $\pm 69.400$  stemmers.

Vatten wij deze basisgegevens samen in *verlies- of winstsaldi* tussen de partijen dan ontstaat het volgende beeld:

CDA	verlies aan VVD	87.300
	winst van PvdA	36.200
	winst van D'66	31.600
VVD	winst van CDA	87.300
	winst van PvdA	39.800
	winst van D'66	47.900
PvdA	verlies aan CDA	36.200
	verlies aan D'66	6.800
	verlies aan VVD	39.800
D'66	verlies aan CDA	31.600
	winst van PvdA	6.800
	verlies aan VVD	47.900

Uit deze cijfers kunnen de volgende *conclusies* getrokken worden:

- Indien wij de kiesdeler op 45.000 stemmen stellen (6.850.000 stemmen: 150 zetels)<sup>7</sup> dan heeft vergeleken met 1981
  - het CDA per saldo bijna 2 zetels aan de VVD verloren en er bijna 1½ op PvdA en D'66 gewonnen.
  - de VVD per saldo bijna 2 zetels op het CDA gewonnen en één zetel op D'66, alsmede bijna 1 zetel op de PvdA.
  - de PvdA bijna een zetel verloren, zowel aan CDA als VVD.
  - D'66 bijna een zetel verloren aan de VVD en 2/3 zetel aan het CDA.
- Bovenstaande saldi zeggen nog niet zo-

<sup>6</sup> *Officieuze uitslagen van de Provinciale Statenverkiezingen 1982, ANP-Verkiezingsdienst.*

<sup>7</sup> Met behulp van deze operatie wordt het begrip *fictieve zetel* ingevoerd, dat in de rest van dit artikel als *rekeneenheid* (45.000 kiezers) fungeert. Uiteraard beseffen we dat het hier niet gaat om Kamerverkiezingen. Maar voor een duidelijke presentatie van de conclusies is het een veel betere, want aanschouwelijke wijze van uitdrukking.

veel over de aard van het grensverkeer tussen de afzonderlijke partijen. Daarin zijn immers de *afzonderlijke winst- en verliesstromen* gecombineerd. Deze leren ons dat:

- het CDA bijna 2 zetels van de PvdA 'won', tegen één zetel 'winst' van de PvdA op het CDA.
- het CDA ruim 1 zetel van de VVD 'won', tegen ruim 3 zetels 'winst' van de VVD op het CDA.
- het CDA ruim een zetel op D'66 'won', tegen minder dan een halve zetel 'winst' van D'66 op het CDA.
- de VVD ruim 1 zetel van de PvdA 'won', en minder dan een kwart zetel aan de PvdA 'teruggaf'.
- de VVD bijna 1½ zetel van D'66 'won', terwijl D'66 slechts 1/3 zetel 'terugkreeg'.
- D'66 en PvdA – met een gering voordeel voor de eerste partij – bijna 1½ zetel 'uitruilden'.

Deze wisselingen tussen de grootste vier partijen leverden voor het CDA een *totaalsaldo op van* —0,5 zetel, voor de VVD van +4 zetels, voor de PvdA van —2 en voor D'66 van —1¾. Wanneer wij ons realiseren dat, vergeleken met 1981, het CDA 4 zetels 'won', de VVD 8 zetels 'won', de PvdA 10 zetels 'verloor' en D'66 2 zetels 'verloor', dan ligt de conclusie voor de hand dat de verschuiving in de relatieve krachtsverhoudingen tussen de vier grootste partijen voor het grootste deel *niet* door de onderlinge verlies- en winstsaldi is veroorzaakt. In het vervolg van dit artikel zal blijken dat ook de saldi met 'klein links' en 'klein rechts' en de toestroom van 'jonge kiezers', die nog niet eerder hadden gestemd, deze verschuivingen niet voldoende kunnen verklaren.

### Klein links en rechts

Zoals bekend werden in de *Statenverkiezingen 1978* enkele tendenties van de Kamerverkiezingen 1977 versterkt: sterke nadruk op de twee grotere (CDA 35 %,

PvdA 34 %) en *decimering van de kleine partijen*, met uitzondering van de SGP en de in 1978 terugkomende PSP; wat nu 'klein links' heet behaalde toen slechts 4,5 %, wat nu 'klein rechts' genoemd wordt maar 3,6 %. *Bij de Kamerverkiezingen 1981 kwamen de kleine partijen terug*. Aan de linkerzijde behaalden PSP, CPN en PPR ieder drie zetels (tesamen goed voor 6,1 %); aan de rechterzijde behield de SGP zijn 3 zetels en het GPV zijn ene zetel, terwijl de RPF 2 zetels behaalde (tesamen goed voor 4,8 %). *Deze stijgende tendentie werd voortgezet in 1982*. Klein links kreeg 8 % (goed voor 11 zetels in de T.K.) en klein rechts 5,2 % (goed voor 7 zetels in de T.K.).

Wij behandelen deze linker- en rechterflank van het Nederlandse politieke spectrum – hun inhoudelijke polariteit ten spijt – in één paragraaf omdat ze – mede tengevolge van hun vergelijkbare positie ten opzichte van naastverwante grote partijen – een aantal analoge trekken vertonen. Wij zullen hieronder ingaan op:

- de groeiende samenwerkingsvormen binnen beide flanken bij de Statenverkiezingen,
  - de uitwisseling van kiezers met de grote partijen, vooral van klein links met de PvdA en van klein rechts met het CDA.
- De onder deze beide etiketten samengebrachte kleine partijen ter rechter- en linkerzijde maken er overigens bezwaar tegen dat ze op deze beide hopen worden geworpen. Begrijpelijk omdat er inhoudelijke en historische verschillen zijn en men bij Kamerverkiezingen sterker de nadruk op de eigen identiteit legt. Niettemin vertonen ze in stemgedrag in de Tweede Kamer veel gelijkenis. Daar komt bij dat men bij de laatste Statenverkiezingen op beide flanken – teneinde geen stemmen verloren te laten gaan – op ongekend grote schaal met *gezamenlijke en/of verbonden lijsten* heeft gewerkt, hetgeen overigens een bont mozaïek van per provincie ver-

schillende samenwerkingsvormen opleverde.<sup>8</sup>

Wat *klein rechts* betreft: in drie provincies kwamen SGP-RPF met een gezamenlijke lijst uit, in eveneens drie provincies presenteerden GPV-RPF zich aldus, terwijl zij in één provincie gedrieën optraden. Daar komt dan nog bij dat in drie gevallen de zojuist genoemde gezamenlijke lijsten op hun beurt verbonden waren met die van de derde partij, terwijl in drie weer andere provincies twee of drie van de partijen hun lijsten verbonden hadden. Anders gezegd: in slechts één provincie was er sprake van volstrekt zelfstandig optreden van de drie, terwijl in twee provincies één van de drie volstrekt zelfstandig optrad. Hier is vergeleken met de Statenverkiezingen van vier jaar geleden sprake van een aanzienlijke ontwikkeling. In 1978 schreef één onzer dat het nog onzeker was of het verlies van het GPV al of niet tot samenwerking binnen 'klein rechts' zou leiden. Nu kan geconstateerd worden dat de concurrentie met het CDA én de opkomst van de RPF kennelijk een positief klimaat voor zakelijke samenwerking tussen de kleine rechtse drie hebben geschapen.

Ook wat *klein links* betreft is er sprake van toegenomen samenwerking: in drie

provincies kwamen PSP-CPN met een gezamenlijke lijst uit, in twee provincies presenteerden PPR-PSP zich aldus, terwijl ze in één provincie gedrieën optraden. In zes provincies was sprake van een lijstverbinding waarin ze alle drie deelnamen, en in één andere provincie was er een lijstverbinding van twee hunner. Anders gezegd: in slechts één provincie was er sprake van een volstrekt zelfstandig optreden van de drie, terwijl in drie provincies één van de drie volstrekt zelfstandig optrad. Nog een andere vorm van samenwerking dient vermeld. In één provincie (Utrecht) kwamen PvdA-PPR met één lijst uit, in een andere werden deze twee lijsten verbonden, terwijl de PvdA in maar liefst zes provincies deelnam aan een lijstverbinding met verschillende figuraties van de drie linkse partijen. Helaas valt niet na te gaan in welke mate het zgn. Vredeling-effect (het niet-stemmen op de PvdA vanwege een lijstverbinding met de CPN) de PvdA parten heeft gespeeld.

Een belangwekkende vraag is in hoeverre de verlies- en winstrekeningen van de grootste vier partijen beïnvloed zijn door het grensverkeer met klein links en klein rechts. Met behulp van onderstaande cijfers kunnen wij deze vraag beantwoor-

<sup>8</sup> Een *gezamenlijke* lijst houdt in dat twee of meer partijen — met behoud van identiteit van eigen partij-organisatie — samen één lijst indienen, waarop volgens een bepaalde overeengekomen formule de afzonderlijke kandidatenlijsten ineen geschoven worden. De namen van de deelnemende partijen komen verbonden door een koppelteken op het stembiljet boven de ene lijst voor. Hoewel zij toen al de naam CDA voerden was dit de constructie die ARP-CHU-KVP in 1977 volgden.

Een *lijstverbinding* houdt in dat de betreffende partijen met een afzonderlijke lijst uitkomen. De betekenis ervan is dat de stemmen die de ene partij 'over' heeft ten goede komen aan de andere, zodat deze een zetel meer kan verwerven en deze niet terecht komt bij een andere, minder verwante partij. Het feit van de lijstverbinding wordt d.m.v. een noot bij de desbetreffende lijsten op het stembiljet vermeld. Deze relatie is minder hecht dan die van een gezamenlijke lijst.

<sup>9</sup> Dat betekent dat het (zeer) geringe grensverkeer tussen CDA en klein links, en van PvdA en D'66 enerzijds en klein rechts anderzijds niet is vermeld. Van belang zijn voorts nog de volgende gegevens:

— Van degenen die in 1981 SGP stemden en in 1982 weer opkwamen stemde 97 % op klein rechts. Voor het GPV was dit cijfer 96 %. Voor het RPF luidde het 82,5 %. Van de voormalige RPF-stemmers stemde in 1982 8 % CDA en 4,5 % VVD. Kortom: op de *rechterflank* is er nog de meeste mobiliteit onder het RPF-electoraat.

den, waarbij slechts dat grensverkeer vermeld is dat enige omvang vertoonde.<sup>9</sup>

## CDA

winst van klein rechts	±	9.100
verlies aan klein rechts	±	33.600
Saldo: verlies van	±	24.500

## PvdA

winst van klein links	±	46.200
verlies aan klein links	±	125.300
Saldo: verlies van	±	79.100

## D'66

winst van klein links	±	9.100
verlies aan klein links	±	32.900
Saldo: verlies van	±	23.800

## VVD

winst van klein links	±	7.600
verlies aan klein links	±	5.500
winst van klein rechts	±	4.500
verlies aan klein rechts	±	3.200
Saldo: winst van	±	3.400

De volgende *conclusies* liggen voor de hand.

– Het *CDA* heeft wel wat stemmen gewonnen onder voormalige klein rechts stemmers (vnl. van de *RPF*), maar heeft per saldo iets meer dan *een halve zetel verloren aan klein rechts*.

– De *PvdA* heeft een zetel te danken aan voormalige klein links stemmers, maar heeft tegelijkertijd bijna drie zetels aan deze partijen moeten afstaan. Per saldo heeft deze partij bijna *twee zetels verloren aan klein links*.

— Van degenen die in 1981 CPN stemden en in 1982 weer opkwamen stemde 86,5 % op klein links (7,5 % *PvdA*). Voor de *PSP* was dit cijfer 82,5 % (6,5 % *PvdA*). De *PPR* kende met 68,5 % veel minder 'trouwe' kiezers. Van de 1981-stemmers van deze partij ging 17 % naar de *PvdA* (kan dit ten dele een vertekening zijn t.g.v. de lijst *PvdA-PPR* in Utrecht?) en 6,5 % naar het *CDA* (in totaal gingen er 11.400 stemmen van klein links naar het *CDA*, en 14.000 in de omgekeerde richting, hetgeen een positief saldo van ± 2600 stemmen voor klein links oplevert). Kortom, onder partijen op de *linkerflank* is de *PPR* die met het relatief meest vlotende kiezerscorps. Er is wat dit betreft enige gelijkenis met *D'66*.

– *D'66* verkeert ten aanzien van klein links in eenzelfde positie als het *CDA* ten aanzien van klein rechts. Weliswaar enige stemmers uit deze hoek verkregen, maar per saldo toch *een halve zetel verlies aan klein links*.

– De *VVD* heeft kleine aantallen stemmers gewonnen van én verloren aan zowel klein links als klein rechts. Zij kent slechts een *gering grensverkeer* met beide flanken en *het kleine winstsaldo* vormt slechts *een zeer kleine bijdrage tot haar totale resultaat*.

In meer algemene zin kan vastgesteld worden dat de aanwezigheid van klein links en klein rechts wel enige invloed gehad heeft op de verlies- en winstrekeningen van de vier grootste partijen. Maar de invloed verschilt per partij. De *PvdA* is het meest door het grensverkeer met haar flank getroffen: bijna twee zetels zijn daardoor verloren gegaan. De *VVD* is tijdens deze verkiezingen het minst gevoelig gebleken te zijn voor het grensverkeer met de kleine partijen. Het *CDA* en *D'66* heeft het elk een halve zetel gekost. Er is nog een derde gezichtspunt waar- onder klein links en klein rechts een zekere analogie vertonen, nl. hun *relatief sterke positie onder de jongere stemmers*. Dat komt echter aan de orde in de beide volgende paragrafen.

### De nieuwe kiezers

De laatste categorie, die van belang is voor de verklaring van de verschuiving in krachtsverhoudingen tussen partijen, wordt gevormd door de *nieuwe kiezers*, degenen die in 1981 nog niet de kiesgerechtigde leeftijd hadden bereikt. Van



Tabel 2: Aandeel van nieuwe kiezers in het electoraat van partijen vergeleken met het aandeel van deze categorie in het totale electoraat in %.

	1982	1981	1978
Van alle kiezers	1,9 %	6,8 %	2,2 %
Van alle CDA-kiezers	1,4	4,7	1,7
Van alle PvdA-kiezers	1,5	5,8	2,1
Van alle VVD-kiezers	2,2	7,3	2,3
Van alle D'66-kiezers	2,6	11,3	3,9
Van alle 'klein links'-kiezers	3,5	—	—
Van alle 'klein rechts'-kiezers	2,3	—	—

Bron: Intomart B.V. Onderzoeken 1982, 1981, 1978.

deze categorie kwam 65 % ( $\pm$  130.000 personen) naar de stembus, hetgeen slechts enkele percenten minder is dan het landelijke opkomstpercentage (68 %). Wij vatten in tabel 2 de Intomart-gegevens samen over de zes relevante partijen en groepen van partijen met betrekking tot het aandeel van de nieuwe kiezers in hun electoraat.

De tendenties die uit tabel 2 blijken worden bevestigd en gespecificeerd in tabel 3 waarin – eveneens over de drie laatste verkiezingen – de aandelen van de partijen

onder de nieuwe kiezers vergeleken worden met hun aandeel in het totale electoraat bij deze drie verkiezingen.

Uit deze tabellen kunnen de volgende conclusies getrokken worden:

– In alle drie de verkiezingen is het CDA duidelijk ondervertegenwoordigd en krijgt het een aandeel van gemiddeld 10 % lager in deze categorie dan overeenkomt met haar aandeel in de landelijke totaaluitslag. In 1982 was dit aandeel bijna een kwart van de nieuwe kiezers. Dat is meer dan in 1981. Maar minder

Tabel 3: Aandeel van partijen onder de nieuwe kiezers vergeleken met hun aandeel in het totale electoraat in %.

	1982		1981		1978	
	nieuwe kiezers	totaal	nieuwe kiezers	totaal	nieuwe kiezers	totaal
CDA	24,2	33,4	21,2	30,8	26,0	35,1
PvdA	16,0	21,7	21,7	28,7	31,4	33,8
VVD	25,3	22,2	19,4	17,5	18,9	17,0
D'66	11,4	8,3	19,3	11,5	9,3	5,2
'klein links'	14,8	8,0	—	—	—	—
'klein rechts'	6,0	5,2	—	—	—	—

Bron: Intomart B.V. Onderzoeken 1982, 1981, 1978.

dan bij de vergelijkbare Statenverkiezingen van 1978.

– Sinds 1978 is het *PvdA-aandeel* onder de nieuwe kiezers *in aanzienlijke mate gedaald* tot een dieptepunt van 16 %. Deze teruggang is relatief sterker dan die in de landelijke totaaluitslagen in de drie verkiezingen. Ter illustratie diene dat nog in 1981 PvdA en CDA een vrijwel gelijk aandeel van 21 % in deze categorie kregen!

– Sinds 1978 is het *VVD-aandeel* onder de nieuwe kiezers *in aanzienlijke mate gestegen* tot iets meer dan een kwart van de hele categorie, waarmee deze partij in 1982 één punt hoger scoort dan het CDA. Deze vooruitgang is relatief sterker dan die in de landelijke totaaluitslagen in de drie verkiezingen.

– In alle drie de verkiezingen is *D'66 duidelijk oververtegenwoordigd* onder deze categorie, zij het dat er in 1982 sprake is van een relatief geringere oververtegenwoordiging dan bij de twee voorgaande verkiezingen. Vergeleken met 1981 – toen VVD en D'66 een gelijk aandeel van meer dan 19 % hadden – is er een terugval naar bijna 11,5 %.

– *Klein links* is in 1982 *in zeer aanzienlijke mate oververtegenwoordigd* met een aandeel van 15 %, hetgeen ook al bij vorige verkiezingen het geval was.

– *Klein rechts* tenslotte is in 1982 *eniger mate oververtegenwoordigd*, hetgeen vergeleken met vorige verkiezingen een novum is.

Meer in het algemeen kan gesteld worden *dat de verschuivingen in krachtsverhoudingen tussen de grootste partijen slechts ten dele én in geringe mate (mede-)verklaard kunnen worden uit hun differentieële aandeel in de categorie nieuwe kiezers*. Dat hangt uiteraard vooral samen met het geringe aandeel van deze categorie (1,9 %) in het hele stemmerscorps: de vorige verkiezingen waren slechts een jaar geleden. Maar ook kan gezegd worden dat het CDA zich stabiliseerde ondanks een ondervertegenwoordiging onder de jongere leeftijdscategorieën. Daarentegen vinden het doorgaande verlies van de PvdA, de spectaculaire winst van de VVD, en de breuk in de opgaande trend van D'66 wel degelijk hun parallel in de categorie der jonge kiezers.

### Leeftijd en politieke keuze

In aansluiting op bovenstaande gegevens over de specifieke categorie van de nieuwe kiezers kan gevraagd worden hoe de verschillende leeftijdscategorieën stemden. In tabel 4 is de leeftijdsverdeling van de stemmers per partij weergegeven:

Tabel 4: **Leeftijdsverdeling per partij in procenten.**

	18-24 j.	25-34 j.	35-49 j.	50-64 j.	65 j. en ouder	Totaal
CDA	11,6	15,1	26,6	25,3	21,4	100
PvdA	13,5	23,0	23,4	23,3	16,8	100
VVD	17,1	20,6	29,3	21,0	11,9	100
D'66	25,7	32,0	24,4	11,9	6,0	100
klein links	31,5	36,8	16,9	10,5	4,3	100
klein rechts	17,6	21,5	19,1	22,5	19,4	100
totaal	16,6	21,9	25,1	21,2	15,2	100

Bron: Intomart B.V. 24 maart 1982.

Uit een vergelijking van de Intomart-cijfers voor 1978 (die hier eenvoudigheidshalve niet in de tabel vermeld zijn) én voor 1982 vallen de volgende *conclusies* te trekken:

– *Klein links* is in beide verkiezingen in zeer sterke mate oververtegenwoordigd in de leeftijdscategorieën tot 35 jaar. In de categorieën vanaf 35 jaar is men in navenante mate ondervertegenwoordigd.

– *D'66* is nog steeds in aanzienlijke mate oververtegenwoordigd onder de leeftijdscategorieën tot 35 jaar. Het heeft – anders dan in 1978 – een vrijwel evenredig aandeel in de leeftijdscategorie 35-49 jaar en is aanzienlijk ondervertegenwoordigd vanaf de 50-jarigen.

– Kende de *PvdA* vier jaar geleden een leeftijdsopbouw die een sterke overeenkomst vertoonde met die van alle stemmers, thans is er – evenals in 1981 – sprake van een duidelijk lager aandeel onder de categorie 18-24 jaar, hetgeen aansluit bij de gegevens over de nieuwe kiezers.

– Kende de *VVD* vier jaar geleden een leeftijdsopbouw die een sterke overeenkomst vertoonde met die van alle stemmers, nu is er sprake van een oververtegenwoordiging in de leeftijdscategorie 35-49 en een sterke ondervertegenwoordiging bij de 65-plussers.

– Waren *SGP* en *GPV* in 1978 in de leeftijdscategorieën onder de 50 jaar ondervertegenwoordigd, nu vertoont *klein rechts* een leeftijdsopbouw die overeenkomst vertoont met die van alle stemmers, zij het dat de categorie 35-49 ondervertegenwoordigd is en die der 65-plussers oververtegenwoordigd. Er zijn aanwijzingen dat de meer evenredige vertegenwoordiging bij de categorieën beneden de 35 jaar te danken is aan de inbreng van de *RPF* in het totaalcijfer.

– Het *CDA* vertoont nog steeds hetzelfde beeld als in 1978: een aanzienlijke ondervertegenwoordiging in de categorie onder de 35 jaar en een duidelijke vertegenwoordiging boven de 50 jaar.

Wanneer wij de gegevens van de beide

'jonge' categorieën specificeren dan blijkt het aandeel van het *CDA* in de categorie 18-24 iets beter, maar dat in de categorie 25-34 iets slechter uit te komen. Echter: Zowel in 1978 als in 1982 stemde van beide categorieën slechts gemiddeld 23 % op het *CDA* tegen een gemiddelde van 34 % in het totale stemmerscorps.

### Het CDA en de jeugd

Uit het bovenstaande blijkt dat de leeftijdsopbouw van de *CDA*-stemmers hetzelfde ongunstige beeld vertoont als bij beide vorige verkiezingen: *een duidelijke ondertegenwoordiging onder de nieuwe kiezers en de categorie tot 35 jaar en een duidelijke oververtegenwoordiging boven de 50 jaar*. In dit verband geldt onverkort hetgeen door één onzer naar aanleiding van de analyse van de Statenverkiezingen 1978 werd opgemerkt: voor de toekomst van het *CDA* is dit geen goed voorteken. Het betekent immers – onder aanname van een gelijk stemgedrag voor betrokkenen in de toekomst – op langere termijn een sluipende reductie tot plm. 25 % van het electoraat. Wel is het zo dat:

– uit het Intomart-onderzoek onder niet-stemmers blijkt dat deze oververtegenwoordigd waren in de leeftijdscategorieën onder de 50 jaar en ondervertegenwoordigd in die van boven de 50 jaar, en dat – in de toekomst de jongste generaties in omvang zullen afnemen ten gevolge van de effecten van het sinds 1965 afgenomen geboortecijfer.

Maar deze overwegingen bieden slechts een schrale troost. Immers:

– de huidige leeftijdscategorieën van 18-34 jaar omvatten nog altijd 38,5 % der bevolking en 'schuiven' door, terwijl de oudere generaties 'afkalven', en  
– een mogelijke vergrijzing van het *CDA*, die relatief sterker zal zijn dan die van de totale bevolking, is kwalitatief geen goede zaak.

In dit verband is ook van belang dat in het Intomart-onderzoek onder niet-stemmers bleek, dat onder degenen die vorig

jaar CDA stemden, en nu thuisbleven, de leeftijdscategorie van 35-49 jaar oververtegenwoordigd was.

De vraag moet gesteld of het CDA niet te weinig contact heeft met de gedachten en gevoelswereld van jeugdige en jonge mensen. Waarom dit zo is, is niet altijd duidelijk. Zoals in vele gevallen is er niet één bevredigende variabele te construeren die deze communicatiestoornis kan verklaren. Jeugdigen vormen nu eenmaal geen homogene categorie. Er zijn verschillende groepen jeugdigen met verschillende verlangens en verschillende belevingswerelden. Wat voor de ene groep geldt, gaat niet op voor de andere groep. Eén onzer heeft in 1978 in dit verband gewezen op processen van deconfessionalisering en reconfessionalisering. 'In het ene geval zal de behoefte aan een partij als het CDA geringer worden en in het andere geval zal een partij als het CDA al gauw tekort schieten in het licht van de vaak zeer hoog gestelde idealen.' Bremmer heeft in het door ons reeds aangehaalde artikel in Bestuursforum (okt. 1981) een aantal aanknopingspunten geformuleerd voor een profilering van het CDA in een richting die jeugdige én oudere kiezers kunnen herkennen. Wij verwijzen daarnaar. Met zijn ons inziens aanknopingspunten die ten doel hebben duidelijk te maken dat het CDA een perspectief voor ogen heeft dat enerzijds handvatten biedt voor kritiek op onze huidige samenleving en anderzijds – nog veel belangrijker – bakens uitzet voor toekomstige ontwikkelingen. Want, als er iets is dat jeugdige kiezers aanspreekt en als er iets is waar jeugdige kiezers recht op hebben, dan is dat geloof in de zinvolheid van het bestaan.

### Andere kenmerken

Helaas geeft het Intomart-onderzoek – anders dan in 1978 – geen gegevens over *kerkelijke gezindte*. Naar het motief daarvan kan men slechts gissen: een in dit ver-

band misplaatste uitleg van het begrip privacy of de evenzeer onjuiste veronderstelling dat het geen belangrijke factor in het kiezersgedrag meer vormt? Uit wetenschappelijk oogpunt is het in ieder geval te betreuren, al was het alleen maar omdat de laatstgenoemde veronderstelling slechts met behulp van herhaling van een vraag over dit kenmerk aannemelijk te maken zou zijn. Nu moeten wij volstaan met te verwijzen naar het artikel van één onzer over de Statenverkiezingen 1978, toen Intomart deze vraag nog wel stelde. Anders dan in 1978 werd er wel gevraagd naar het *geslacht*. Daaruit blijkt dat in het stemmerscorps van CDA en 'klein rechts' de vrouwelijke kunne oververtegenwoordigd is met in beide gevallen meer dan 54,5 % en in dat van de VVD de mannelijke kunne met iets meer dan 52,5 %. Bij PvdA, D'66 en klein links zijn beide sexen vrijwel in evenwicht. Dit moet uiteraard gezien worden tegen de achtergrond van het feit dat 49 % van het kiezerscorps uit mannen en 51 % uit vrouwen bestaat.

### Evaluatie

Overheersten in het bovenstaande feitelijke gevolgtrekkingen, hieronder volgen een aantal meer evaluatieve interpretaties van de gepresenteerde gegevens. Allereerst met betrekking tot *winst en verlies van de zes besproken (groepen van) partijen, vergeleken met de twee vorige verkiezingen*. Zulks met het oog op de betekenis van de daaruit blijkende verschuivingen voor de krachtsverhoudingen tussen de partijen. – Een vergelijking met de Statenverkiezingen 1978 is uiteraard van belang, omdat niet alleen de omvang en samenstelling van de statenfracties door verlies of winst ten opzichte daarvan bepaald worden, maar ook de coalitiemogelijkheden en de collegevorming. Welnu, vergeleken met de Statenverkiezingen 1978, gingen VVD (van 17 tot 22 %), D'66 (van 5 tot 8 %), klein links (van 4,5 tot 8 %) en klein rechts (van 3,5 tot 5 %) aanzienlijk

vooruit; liep het CDA in bescheiden mate (van 35 tot 33,5 %) terug; en verloor de PvdA (van 34 tot 22 %) enorm. Dat alles bij een 11 % lagere opkomst in 1982.

– Een vergelijking met de Kamerverkiezingen 1981 is eveneens legitiem, omdat er sprake is van een mogelijkheid de huidige positie van de partijen in het nationale politieke krachtenveld te peilen. Bovendien kan deze uitslag leiden tot moeilijke voorspelbare (in)directe gevolgen voor de landelijke coalitievorming.

Welnu, vergeleken met de Kamerverkiezingen 1981 won de VVD (van 17 naar 22 %) aanzienlijk; boekten klein links (van 6 naar 8 %), CDA (van 31 naar 33,5 %) en klein rechts (van 4,8 naar 5,2 %) een bescheiden winst; verloor D'66 (van 11 naar 8 %) aanzienlijk en de PvdA (van 28 tot 22 %) enorm. Dat alles bij een ongeveer 20 % lagere opkomst in 1982.

Een zeer opvallende trek is de abnormaal lage opkomst, die 10 % onder de verwachting lag, vergeleken met de vorige Statenverkiezingen. Vergeleken met 1981 brachten meer dan 1.790.000 kiezers (20 %) minder hun stem uit. *Wat is het verband tussen deze lagere opkomst en de verschuiving in krachtsverhoudingen sinds 1981 tussen met name de vier grootste partijen?*

– Indien de 20 % kiezers die sinds 1981 niet gestemd zouden hebben op evenredige wijze over alle partijen verdeeld zouden zijn, dan zou iedere partij ook ongeveer 20 % minder stemmen gekregen moeten hebben. Tenminste, wanneer we ervan uitgaan dat de aantallen nieuwe en overleden kiezers sinds 1981 geen zeer omvangrijke categorieën vormen, én bij aannahme van een stemgedrag van de welstemmers in 1982 dat zou leiden tot eenzelfde uitslag als in 1981. De werkelijkheid is anders. Een globale berekening leert dat, vergeleken met 1981, D'66 40 % minder stemmen kreeg, de PvdA 39 %

minder stemmen, het CDA 14 % minder stemmen, terwijl de VVD 1,5 % meer stemmen vergaarde. De veronderstelling, dat een niet onaanzienlijk deel van dit extra verlies van PvdA en D'66 te verklaren is uit het in meerdere mate thuis blijven van PvdA en D'66 kiezers, ligt voor de hand.

– Voor deze laatste conclusie zijn óók andere argumenten. Bij de Intomart-enquête onder niet-stemmers noemde van de ondervraagden die in 1981 wel stemden 36 % de PvdA als de door hen toen gekozen partij, en 17 % D'66; VVD en CDA scoorden beide 16 %. Uit krantenberichten over een onderzoek van drs. M. de Hondt onder 1200 Nederlanders bleek dat 'van degenen die vorig jaar D'66 stemden nu 34 % thuis bleef. Bij de PvdA was dit 26 %, bij de VVD 13 % en het CDA 10 %' (NRC-Handelsblad 27-3-82). De hierboven genoemde cijfers komen uit verschillende onderzoeken met verschillende vraagstellingen en komen tot onderscheiden percentages voor de diverse partijen. Ze wijzen echter alle in de richting dat de potentiële aanhang van PvdA en D'66, vergeleken met 1981, in aanzienlijk grotere mate is thuis gebleven dan die van CDA en VVD. We hebben echter al vastgesteld dat behalve de thuisblijvers ook de welstemmers de verschuivingen tussen de partijen beïnvloed hebben.

*Wat is er te zeggen over de mate waarin de diverse categorieën kiezers (thuisblijvers, wisselaars, nieuwe kiezers) de verschuivingen tussen de grootste partijen veroorzaakt hebben, vergeleken met 1981?*

– Een eerste aanwijzing voor het antwoord op deze vraag volgt uit de eerder weergegeven *reconstructie* van de uitslag 1982 bij een aangenomen even hoge opkomst als in 1981. Als wij ervan uit zouden gaan dat de *niet-stemmers* in 1982 gestemd zouden hebben op de partij die zij in 1981 wel kozen – een zeer aanvecht-

bare veronderstelling, maar wel de gunstigste voor de verliezers van 1982 – dan zou, *gerekend in fictieve Kamerzetels*

- de PvdA geen 10 maar ongeveer 5 zetels 'verloren' hebben,
- D'66 geen 5, maar ongeveer 2,5 zetels 'verloren' hebben,
- het CDA geen 4 zetels 'gewonnen', maar er misschien 1 'verloren' hebben,
- de VVD geen 8 zetels, maar misschien slechts 7 zetels 'gewonnen' hebben.

– *Deze globale en fictieve cijfers verleiden ons tot de volgende hypothesen:*

- ongeveer de helft van het 'zetelverlies' van PvdA en D'66 is veroorzaakt door thuisblijvers, de andere helft door verlies aan andere partijen,
- een groot deel van de 'zetelwinst' van de VVD is veroorzaakt door winst op andere partijen,
- de 'zetelwinst' van het CDA is veroorzaakt door het relatief meer thuisblijven van de potentiële aanhang van andere partijen.

– Deze hypothesen zullen nu geconfronteerd worden met gegevens die ontleend zijn aan de eerdere beschouwingen in dit artikel over *drie categorieën wel-stemmers:*

- de saldi van elk der vier partijen voor het *grensverkeer met de andere drie* vergeleken met 1981, berekend in fictieve Kamerzetels (I),
- de saldi van elk der vier partijen voor het *grensverkeer met de relevante flanken ter linker en/of rechterzijde* vergeleken met 1981, berekend in fictieve Kamerzetels (II),
- een aanduiding van het relatieve aandeel, vergeleken met 1981, onder de categorie der *nieuwe kiezers*. Gezien de in dit geval geringe absolute omvang van deze categorie is pro memorie volstaan met het aangeven van een richting met behulp van tekens (+ is een vergroot, ± een ongeveer gelijk, — een verminderd aandeel vergeleken met 1981). Deze gegevens vormen de basis van de berekening in tabel 5. Wanneer wij vervolgens de beide saldi voor onderling grensverkeer van de grootste vier en van deze met klein links en/of klein rechts optellen – en de nieuwe kiezers buiten beschouwing laten – dan krijgen wij *de winst- en verliesrekening van deze vier partijen, zoals deze resulteert uit het stemgedrag van de wel opgekomen kiezers*, vergeleken met 1981 en in fictieve zetels (III). Als wij dan tenslotte

**Tabel 5: Vergelijking 1982-1981 van winst en verlies grootste partijen op basis van stemgedrag opgekomen kiezers en in termen van verdeling Kamerzetels 1982 (in fictieve zetels).**

	CDA	PvdA	VVD	D'66
saldo grensverkeer grootste vier (I)	—0,5	— 2	+4	—1,75
saldo grensverkeer met klein links/rechts (II)	—0,5	— 2	±	—0,5
nieuwe kiezers (p.m.)	±	—	+	±
winst/verlies op basis van stemgedrag opgekomen kiezers (I + II) in fictieve zetels (III)	—1	— 4	+4	—2,25
winst/verlies in termen van verdeling Kamerzetels 1982 (IV)	+4	—10	+8	—5
te verklaren verschil tussen III en IV	5	6	4	2,75

deze cijfers confronteren met *de winst- en verliesrekening der vier partijen, zoals deze tot uiting komen in de gesimuleerde verdeling van Kamerzetels op basis van de uitslag van 1982*, vergeleken met die van 1981, dan resteren er per partij een aantal zetels 'verlies' of 'winst', die kennelijk niet verklaard kunnen worden uit grensverkeer met andere partijen. Het blijkt namelijk dat

- slechts ongeveer de helft van het 'zetelverlies' van zowel PvdA als D'66 te wijten is aan de negatieve saldi met de beide andere grote partijen en klein links;
- het CDA één zetel verloren zou hebben door haar negatieve saldi met VVD en klein rechts, zodat maar liefst 5 zetels 'winst' verklaard moeten worden uit andere bron;
- van de VVD-'winst' van 8 zetels er 4 verklaard worden uit de positieve saldi met de andere drie grote partijen, zodat ook hier een viertal zetels 'winst' niet uit het grensverkeer verklaard kunnen worden.

De conclusie kan zijn – met alle voorbehoud vanwege de globaliteit der berekeningen – dat via een tweetal verschillende wegen aangegeven is wat *de invloed is geweest van de differentiële opkomst van de potentiële aanhang der diverse partijen op hun onderlinge krachtsverhoudingen*. Slechts met betrekking tot de VVD is er sprake van een verschil tussen beide berekeningen, dat waarschijnlijk verklaard kan worden uit haar zeer sterke positie op alle punten, vergeleken met de andere partijen.

Tenslotte enkele conclusies met betrekking tot *de feitelijke posities van de verschillende (groepen van) partijen*.

- De VVD is, vergeleken met de beide vorige verkiezingen, *op vrijwel alle punten in absolute en relatieve zin zeer sterk uit de stembus gekomen* (van 17 tot 22 %). Dit beeld houdt grotendeels stand ook als er een hogere opkomst geweest

zou zijn (21 %). Enkele feiten: relatief weinig thuisblijvers (13-16 %), het hoogste percentage trouwe kiezers (93 %), een positief saldo van 4 fictieve zetels 'winst' op de andere drie grootste partijen, als enige een miniem positief saldo met klein links én rechts, een aandeel van 25 % onder de nieuwe kiezers, en een zeer evenwichtige, soms boven-proportionale vertegenwoordiging in alle leeftijdscategorieën, behalve in die van 65+.

- *Het CDA heeft plus- én minpunten*: het is vergeleken met de vorige Statenverkiezingen achteruit, maar met de meer recente Kamerverkiezingen in relatieve zin vooruit gegaan (van 35 via 31 naar 33,5 %). Bij een hogere opkomst zou er echter ook ten opzichte van 1981 sprake zijn van een gering verlies (30 %). Enkele feiten: relatief weinig thuisblijvers (10-16 %), een hoog percentage trouwe kiezers (88 %), een saldo van een halve fictieve zetel verlies aan de drie andere grote partijen (de winst op PvdA/D'66 werd enigszins overtroffen door het verlies aan de VVD) en van een halve zetel aan klein rechts, een gelijkblijvend maar 10 % te laag aandeel onder de nieuwe kiezers en de beneden 35-jarigen (23-24%) en een oververtegenwoordiging onder de 50+-categorieën.

- *D'66 heeft min- en pluspunten*: het is vergeleken met de vorige Statenverkiezingen vooruitgegaan, maar met de meer recente Kamerverkiezingen achteruitgegaan (van 5 via 11 naar 8 %). Bij een hogere opkomst zou dit slechts ten dele voorkomen zijn (10,5 %). Enkele feiten: zeer veel thuisblijvers (17-34 %), een relatief laag percentage trouwe kiezers (64%), een negatief saldo van bijna 2 fictieve zetels verlies aan VVD en CDA en voor 0,5 zetel aan klein links, een nog groot maar teruggelopen aandeel onder de nieuwe kiezers (11,5 %), een aanzienlijke oververtegenwoordiging onder de 35 jaar en een dito ondervertegenwoordiging boven de 50 jaar.

– *De PvdA is vergeleken met beide voorgaande verkiezingen bergafwaarts gegaan* (van 34 via 28 naar 22 %). Bij een hogere opkomst zou dit slechts ten dele voorkomen zijn (25 %). Enkele feiten: zeer veel thuisblijvers (26-36 %), een relatief laag percentage trouwe kiezers (77 %), een negatief saldo van 2 zetels verlies naar CDA en VVD (en in geringe mate D'66) én van 2 zetels verlies naar klein links, een sterk gedaald aandeel van 16 % onder de nieuwe kiezers én onder de leeftijdsgroep tot 24 jaar, met een proportionele vertegenwoordiging in de andere categorieën.

– Met betrekking tot *klein rechts* en *klein links* zij verwezen naar de afzonderlijke gegevens in dit artikel. Beide groeperingen hebben vooral geprofiteerd van de goede opkomst en de trouw van de eigen ahang (zie noot 9), zij het dat 'klein links' een positief saldo van 2,5 fictieve zetels

had op PvdA en D'66 en 'klein rechts' van 0,5 fictieve zetel op het CDA. Klein links handhaafde zijn hoge aandeel in de jongere leeftijdscategorieën en klein rechts vertoonde, vergeleken met vroeger, een meer evenredig beeld in de meeste leeftijdsgroepen.

De opiniepeilingen sinds 24 maart 1982 laten een versterking zien van de bovenstaande trends: voortgaand verlies voor PvdA en D'66, alsmede verdere winst voor CDA en VVD. Uiteraard is het zeer belangwekkend hoe een en ander zich in de Gemeenteraadsverkiezingen van 2 juni a.s. zal vertalen. Maar er is nog iets anders: dit artikel werd afgesloten op de avond van 11 mei 1982, d.w.z. op de vooravond van een dreigende kabinetscrisis.

