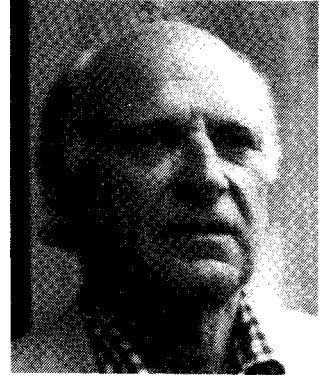


# Discussie over links/ rechts-schema en religieuze antithese

door prof. dr. S.W. Couwenberg



Prof. dr. S.W. Couwenberg (1926) is hoogleraar Staats- en Bestuursrecht aan de Erasmus Universiteit te Rotterdam. Hij is hoofdredacteur-directeur van het tijdschrift *Civis Mundi*.

*De religieuze antithese is niet relevant voor de politiek, aldus prof. Couwenberg. Hij reageert op de Periscoop van april 1986, waarin het gangbare links/rechts-denken werd bekritiseerd. Couwenberg vindt het onderscheid progressief-conservatief nog steeds zinvol. Met naschrift van drs. A.M. Oostlander.*

In dit blad verschijnt een rubriek Periscoop met commentaar uit het Wetenschappelijk Instituut. De verdienste van deze rubriek is dat daarin regelmatig principiële vragen inzake het politieke handelen in het algemeen en de christen-democratie in het bijzonder aan de orde worden gesteld en beantwoord. Wat me verbaast is dat die commentaren zo weinig reactie uitlokken. Het commentaar van de directeur van dit instituut in nummer 4 van dit jaar verdient alleszins nadere aandacht. Oostlander neemt daarin stelling tegen de reductie van het politieke krachtenveld tot het links/rechts-schema, waarin de economische politiek centraal zou staan. Dit werkt sterk blikvernauwend. Hierdoor wordt de tegenstelling christelijk versus niet-christelijk over het hoofd gezien. Het CDA vindt zijn identiteit in de christelijke politiek en staat daarmee buiten het links/rechts-schema. Het vindt bepaalde economische tegenstellingen niet doorslaggevend, met name niet de relatie tussen de collectieve en particuliere sector, die op pragmatische wijze moet worden geregeld. Voor het CDA en de

kiezers die daarop stemmen is de christelijke mens- en maatschappijvisie veel vruchtbaarder als uitgangspunt van politiek handelen dan het economisch georiënteerde links/rechts-schema, dat inhoudelijk niet te benoemen valt.

Dit is in het kort het standpunt van Oostlander, zoals ik dit begrepen heb. Ik zou hierbij enkele kritische kanttekeningen willen maken in de hoop dat dit kan leiden tot verheldering van de problematiek die hier in het geding is.

## **Antithese produkt links/rechts-schema**

Het links/rechts-schema is wel degelijk inhoudelijk te benoemen en valt niet te herleiden tot een economische tegenstelling. Via de burgerlijke revoluties der 18e eeuw voltrekt zich de overgang van de traditionele monarchie naar de liberale democratie. Die overgang gaat gepaard met een politiek polarisatieproces dat het politieke krachtenveld sindsdien op beslissende wijze beïnvloed heeft. In plaats van de vroegere, sterk religieus geïnspireerde polarisatieprocessen

treedt nu een nieuwe, politiek-ideologisch gefundeerde antithese op de voorgrond, die het politiek-sociale denken en de constitutionele rechtsontwikkeling in sterke mate gaat beïnvloeden, te weten de tegenstelling tussen het linkse, progressieve en het rechtse, conservatieve denken, die zich van elkaar onderscheiden door de verschillende houding die zij ten aanzien van de politieke en maatschappelijke ontwikkeling aannemen. Deze antithese, die in de 19e en 20e eeuw gestalte krijgt in het moderne partijwezen, wordt het uitgangspunt van een reeks van polarisatieprocessen die alle dit gemeen hebben, dat zij de grondslagen, de inrichting en de ontwikkelingsprincipes van de moderne samenleving tot inzet van politieke en sociale strijd maken.<sup>1)</sup>

Als het linkse denken in de Franse Revolutie een eerste overwinning behaalt, spitst dit polarisatieproces zich op het Europese continent toe op het al of niet aanvaarden van de beginselen van de Franse Revolutie. Tot die beginselen behoort o.a. de scheiding van kerk en staat en van godsdienst en politiek. Hiertegen verzette zich het christelijk conservatisme van de 19e eeuw en hieruit is de godsdienstig-politieke antithese ontstaan, zoals die theoretisch het meest expliciet is ontwikkeld door Groen van Prinsterer en A. Kuyper. Oorspronkelijk liep de godsdienstig-politieke antithese derhalve parallel met het links/rechts-schema.

### Politiek centrum

Dit blijkt ook uit de ontwikkeling van de politieke verhoudingen in Nederland, waar de christelijke partijen zichzelf lange tijd aan de rechterzijde hebben gesitueerd tegenover politiek links (liberalisme en socialisme). Een gezaghebbend auteur als M.P. Fogarty rekent de christen-democratische partijen in zijn bekende werk over de christelijke democratie tot de conservatieve partijen.<sup>2)</sup> De oorspronkelijke ideologie van die partijen is ongetwijfeld nauw verwant met het klassiek-conservatieve denken, zoals blijkt uit de behoefte aan een religieuze fundering van staat en politiek, het accentueren van het gezags/

De oorspronkelijke ideologie van de christen-democratische partijen is nauw verwant met het klassiek-conservatieve denken.

orde-motief, de voorkeur voor een organische maatschappijvisie e.d. Dank zij de polarisatie tussen socialisme en liberalisme is de christen-democratie echter in een politieke centrumpositie gekomen en heeft zij daardoor een bemiddelende rol gespeeld en een sleutelpositie vervuld in de overgang van de liberale naar de sociale rechtsstaat.<sup>3)</sup> Van christen-democratische zijde is die centrumpositie officieel altijd ontkend, als zijnde in strijd met een christelijke inspiratie. Toch heeft de christen-democratie aan die positie een groot deel van haar succes en identiteit ontleend.<sup>4)</sup> Overigens is het m.i. voor een christen geenszins gênant zo'n positie in te nemen, d.w.z. te streven naar een zekere verzoening tussen tegengestelde principes en belangen.<sup>5)</sup> Een politiek van het juiste midden is reeds op klassieke wijze vertolkt door Aristoteles en is de expressie van klassieke deugden als *temperantia* (gevoel voor maat en proporties) en *prudentia* (zorgvuldige oordeelsvorming en handelwijze). Toch is er officieel een gêne om zich tot zo'n politiek

1) Zie hiervoor nader mijn vierdelig werk *Modern constitutioneel recht en emancipatie van de mens, 1979-1984* (i.h.b. deel I, p. 161 e.v.).

2) M.P. Fogarty, *Christian Democracy in Western Europe 1820-1953*, 1957, p. 101.

3) Zie mijn *Constitutionele ontwikkelingsmodellen*, 1984, pp. 78 en 92-95.

4) Ook in economisch-wetenschappelijke literatuur wordt de christen-democratie tot het politieke centrum gerekend, zie bijv. E.S. Kirchen e.a., *Economic policy in our time*, Vol. I. General theory, 1964, p.227.

5) Zie voor het politieke centrum in deze zin mijn in noot 1 aangehaalde werk m.n. deel I, pp. 172-173.

te bekennen, waarschijnlijk omdat het niet erg radicaal klinkt. Maar het realiseren van zo'n politiek eist wel grote staatsmanskunst!

### Relativering links-rechts-schema

Ik heb elders een overzicht gegeven van de ontwikkeling van het links/rechts-schema als indelingscriterium in de moderne democratie en daartegenover mijn conceptie gesteld, die neerkomt op een principiële relativering van deze politieke indeling.<sup>6)</sup> Links is in mijn conceptie betrokken op de emancipatiefunctie van het moderne constitutionele recht, rechts op de gezags/orde- of integratiefunctie ervan. Tussen beide functies bestaat een voortdurende spanning, maar ook een duidelijke samenhang. En hetzelfde geldt voor links en rechts. De polarisatie die tussen beide telkens opnieuw is opgetreden, leidt ertoe dat men weinig of geen oog heeft voor de betrekkelijke waarde van beide posities en ze gaat identificeren met de tegenstelling tussen goed en slecht. Evenmin heeft men daardoor oog voor de positieve functie die het politieke centrum in het links/rechts-schema te vervullen heeft. Want alleen in en door het centrum is het mogelijk de eenzijdigheden van linkse en rechtse posities te corrigeren en de goede elementen van beide te verenigen.

Als we het huidige politieke krachtenveld overzien, dan vindt men daarin nauwelijks nog een duidelijke antithese tussen onvermengd linkse en rechtse stromingen. In bijna alle stromingen zien we een zekere vermenig van linkse, emancipatorische en rechtse, conservatieve oriëntaties. Deze tendens gaat gepaard met een vervaging van de oude ideologische scheidslijnen. De politieke strijd speelt zich nu hoofdzakelijk in het politieke centrum af. Wel zijn er uiteraard accentverschillen in meer linkse en meer rechtse richting. Wat links en rechts in de jaren tachtig in concreto betekent, heb ik in bovengenoemd overzichtsartikel kort aangeduid. Doordat het links/rechts-schema in onze tijd praktisch identiek is geworden met de keuze tussen goed en slecht, is het als politiek indelingscriterium hoogst aanvecht-

baar geworden en verliest het steeds meer zijn politieke nut. Toch is het wel degelijk een zinvolle indeling, mits het zoals hierboven kort aangeduid, een principiële relativering ondergaat en niet langer een morele waardering uitdrukt. Ik voeg hier nog aan toe dat als linkse partijen aan de macht komen, zij onvermijdelijk rechtse trekken krijgen. Zij raken dan zelf verweven met het politieke establishment en worden daardoor mede een exponent van rechtse waarden als stabiliteit, continuïteit, ordehandhaving en veiligheid.

'Die Teilnahme an der Macht macht stets konservativ', zoals R. Michels terecht opmerkt in zijn bekende werk *Zur Soziologie des Parteiwesens* van 1911. Die rechtse tendens manifesteert zich bijv. duidelijk in het bewind van regerende communistische partijen en recentelijk in Frankrijk en Spanje, toen socialistische partijen daar aan de macht kwamen.

### Religieuze antithese niet relevant meer

De tegenstelling tussen christelijk versus niet-christelijk acht Oostlander nog steeds relevant en bepalend voor de identiteit van de christen-democratie. Dit standpunt lijkt mij aanvechtbaar en wel op de volgende gronden.

- Als men aan deze tegenstelling blijft vasthouden, ontkomt men niet aan de zonde van de vereenzelving waar christenen zich in politicus al eeuwenlang schuldig aan maken en waarop Oostlander in zijn commentaar in *Christen Democratische Verkenningen*, 3/86 (p. 136) zelf ook de aandacht gevestigd heeft.
- Er is geen eenduidige christelijke conceptie inzake de inrichting en ontwikkeling van de samenleving. Hierover zijn christenen zelf diepgaand verdeeld. Op zeer tragische wijze is dit thans het geval in een officieel christelijk

6) Zie mijn *Betekenis van het links-rechtsschema in de ontwikkeling van de moderne staat*. Tijdschrift voor Openbaar bestuur 6, 1985.

land als Zuid-Afrika.<sup>7)</sup> De droom van een alomvattende en eenduidige christelijke wereldvisie die aan de oude religieuze antithese ten grondslag lag, evenals aan het daarop aansluitende streven naar (her)kerstening van de moderne cultuur – een visie waarin ik zelf ook geloofd heb<sup>8)</sup> – die droom was het produkt van een bepaalde ontwikkelingsfase in het secularisatieproces en is een droom gebleven. Het is een gepasseerd station.

– Het CDA stoelt niet op een christelijke, maar op een christen-democratische maatschappijvisie en dat is een visie die gerelateerd is aan een bepaalde historisch-culturele constellatie. In de Angelsaksische landen en de VS heeft zij geen wortel geschoten, omdat die constellatie daar ontbrak. Is christelijke politiek lange tijd identiek geweest met een bepaalde confessioneel gebonden politiek, met het CDA heeft die confessionele oriëntatie plaats gemaakt voor de vroeger principieel als vrijzinnig verworpen formule van een christendom boven geloofsverdeeldheid, waardoor het begrip christelijk nu identiek is geworden met algemeen-christelijk. De vier richtinggevende kernbegrippen van de politieke grondslag van het CDA (gerechtigheid, gespreide verantwoordelijkheid, solidariteit en rentmeesterschap) zijn zelfs zo algemeen, dat zij volgens P.J. Boukema moeilijk als specifiek christelijke beginselen aangemerkt kunnen worden.<sup>9)</sup> Zonder al te veel problemen, zo meent R. Koole – hoofd Documentatiecentrum Ned. Politieke Partijen –, zouden ook de PvdA en de VVD dergelijke begrippen kunnen hanteren.<sup>10)</sup> A.M. Donner is zelfs van oordeel dat niet op voorhand te zeggen is wat christen-democratische politiek inhoudt. Het enige dat z.i. kenmerkend is voor christen-democraten, is dat zij van staat en politiek minder verwachten dan anderen en ook minder aan programma's hechten.<sup>11)</sup> Ik meen echter dat dit een typisch kenmerk is van het klassieke conservatisme<sup>12)</sup>. Onder invloed van het secularisatieproces is de christen-democratie m.i. een door christelijk-sociale tradities bepaalde variant geworden van de huidige burgerlijke ideologie, zoals die tot uitdrukking

’ De christen-democratie is een door christelijk-sociale tradities bepaalde variant geworden van de huidige burgerlijke ideologie. ’

komt in de principes van de liberale, de democratische en de sociale rechtsstaat.<sup>13)</sup> Als Oostlander de identiteit van het CDA gelegen ziet in de christelijke politiek, die het voert, dan is dat even juist als wanneer van PvdA-zijde gezegd wordt dat de identiteit van die partij gelegen is in de socialistische politiek van die partij. De partijleiding, zo merkte de Labour-politicus Richard Crossmann eens op,<sup>14)</sup> heeft vaak tot taak haar volgelingen ervan te overtuigen dat de traditionele politieke lijn nog steeds gevolgd wordt, ook al is dat aantoonbaar onwaar.

### Christen-democratische doorbraak

Bij verkiezingen gaat het allang niet meer om de tegenstelling tussen christelijke versus niet-christelijke politiek. De politieke strijd

7) Zie o.a. *Het uur van de waarheid – het Kairosdocument van Zuidafrikaanse christenen*, 1986. Dit document verwijt het heersende bewind in Zuid-Afrika terecht dat het bijbelteksten misbruikt ten dienste van eigen politieke doeleinden. Maar het doet zelf niet anders.

8) Zie mijn *De strijd tussen progressiviteit en conservatisme*, 1959, pp.250 e.v. en p.350 e.v.

9) P.J. Boukema, *De terugtrekkende Staat*, in *Christen Democratische Verkenningen*, 7-8/85.

10) R. Koole, *De broze metamorfose van het CDA*, *Socialisme en Democratie*, 5, '86.

11) A.M. Donner, *Over de kabinetsformatie*, *Christen Democratische Verkenningen*, 10/81.

12) Zie voor dit conservatisme o.a. K. Mannheim, *Conservative Thought*, in: *Essays on sociology and social psychology*, 1953, pp. 74-165.

13) Zie mijn *Dialectiek van macht en emancipatie*, 1984, pp. 62-63.

14) R.H.S. Crossmann in *Socialisme en Democratie*, 1964 (p.842).

gaat hoofdzakelijk om een keuze tussen bepaalde beleidsvisies en -opties, die weinig of niet te maken hebben met juistgenoemde tegenstelling. Bij de laatste verkiezingen is dat overduidelijk gebleken. Dit heeft er zelfs toe geleid dat de groei van het CDA bij die verkiezingen voor een belangrijk deel te danken is aan de steun van niet-godsdiensstige kiezers.<sup>15)</sup> De doorbraak, waarop de PvdA hoopte, is gelukt, aldus NRC-Handelsblad (van 22-5-86), maar nu ook in omgekeerde richting. Inderdaad kan men spreken van een christen-democratische doorbraak naar niet-confessionele of -christelijke kiezers.<sup>16)</sup> Als symbool voor die doorbraak kan NRC-Handelsblad columnist J.H. Heldring gelden, die blijkens zijn column vóór de verkiezingsdag op het CDA gestemd heeft, ondanks het feit dat hij niet-gelovig is. Uit eerder onderzoek is overigens al gebleken dat het CDA-electoraat naast 46% kerksen niet minder dan 45% vrijzinnigen en 9% niet-kerkelijken telt<sup>17)</sup> Deze tendens heeft uiteraard bepaalde consequenties. Wil het CDA die doorbraak consolideren – en daarvan hangt zijn toekomst als grote partij af – dan zal het het accent moeten leggen op een bepaalde beleidsvisie die het verdedigt, zoals het bij de laatste verkiezingen gedaan heeft, uiteraard met handhaving van algemeen-christelijke waarden als inspiratiebron. CDA-leider Lubbers is hiervan een duidelijke exponent. Wel moet men hierbij oppassen dat de ideologische dimensie niet te zeer verzwakt raakt. Die ideologie, zo meent Koole<sup>18)</sup>, is nu al zwak. Als men terugkijkt op de jongste verkiezingsstrijd, kan men moeilijk beweren dat die gekenmerkt werd door grote principiële debatten en een duidelijke principiële benadering van actuele strijdpunten.

Bij de laatste verkiezingen heeft zich ook een tendens gemanifesteerd die Albeda een aantal jaren geleden als riskant heeft aangemerkt. Als het CDA samen met de VVD het grote alternatief van links wordt, is een ontwikkeling naar het Westduitse CDU-model niet uitgesloten. Aldus Albeda, die hierbij aantekent dat het CDA hiermee voor een ontwikkeling kiest die zich niet laat verzoe-

nen met zijn christelijke identiteit.<sup>19)</sup> Dit veronderstelt dat de CDU die identiteit al verloren heeft. Zoals ik reeds opmerkte, heeft het CDA geen christelijke, maar een christen-democratische identiteit, evenals het CDU en op grond van die identiteit werken beide partijen ook samen in internationaal verband en in de Europese Volkspartij.

### Spirituele dimensie

De secularisatie van de politiek is een historisch gegeven. Recht en politiek, zo constateert de Nijmeegse rechtsfilosoof D.F. Scheltens<sup>20)</sup>, stoelen beide op een humane basis, die voor allen hetzelfde is. Secularisatie van de politiek impliceert echter geenszins een verloochening van de spirituele en morele dimensie ervan. Die is onontbeerlijk, wil de politiek niet ten offer vallen aan het opportunisme van de politieke strijd en de machten en belangen die zich daarin doen gelden. Voor die spirituele dimensie groeit naar mijn indruk ook weer meer belangstelling. Dit uit zich negatief in een verzet tegen de spirituele armoede en sterk consumptief gerichte levensstijl van de welvaartsstaat en de eenzijdig technocratische oriëntatie in staatkunde en openbaar bestuur; en positief in een herlevende aandacht voor de spirituele achtergrond van het menselijk bestaan en de samenlevingsproblematiek. Die tendens staat geheel los van de oude tegenstelling tussen confessioneel en niet-confessioneel. Zij duidt geenszins op een terugverlangen naar het confessionele verleden. Het gaat er in de huidige staatkunde om een nieuwe balans te vinden tussen de ontwikkeling van een beleidsvisie waarin wetenschappelijke inzich-

15) Zie *Verrassende doorbraak van winnend CDA naar niet-gelovige kiezers*, NRC-Handelsblad, 22-5-86.

16) Door mij al bepleit in mijn *Pleidooi voor een christelijke doorbraakgedachte*, 1959.

17) Ontleend aan S. Stuurman, *In vrijheid vergruiseld en vergrijsd*, Socialisme en Democratie, 5, '86, p. 143.

18) T.a.p.

19) W. Albeda, *Christen-democratie waarom?* A.R. Staatskunde, januari 1975.

20) D.F. Scheltens, *Inleiding tot de wijsbegeerte van het recht*, 1983, pp. 80 en 117.

ten en politieke opportuniteit op adequate wijze verwerkt zijn enerzijds en een spirituele inspiratie en oriëntatie anderzijds om te voorkomen dat de politiek gereduceerd wordt tot een combinatie van politieke technocratie en politieke manoeuvreerkunst.

### Naschrift

Empirisch onderzoek naar de functie van de links/rechts-tegenstelling in partijprogramma's wijst uit dat deze polariteit slechts op enkele thema's van de sociaal-economische politiek en de veiligheidspolitiek betrekking heeft ('Links, rechts, ondersteboven', CD-Verkenningen 3/81). Daarnaast bestaan veel, en steeds meer, vraagstukken die niet in deze tegenstelling te vangen zijn. Weliswaar hanteerde men zo'n 50 jaar geleden ook de 'antithese' christelijk versus niet-christelijk waarvoor de termen rechts resp. links gebruikt werden, maar uiteraard ging het daarbij om heel andere begrippen. O.a. Kuyper zag dat goed in en sprak in het laatste geval van 'gauche' versus 'droite'.

Nog ingewikkelder wordt het als conservatief tegenover progressief wordt gezet, een tegenstelling die binnen allerlei stromingen voorkomt. Neemt men conservatief in zijn Engelse betekenis, zoals politicologen de term gebruiken, dan kan worden opgemerkt dat de anti-revolutionaire of christelijk-historische richting, ofwel de christen-democraten van katholieke of protestantse snit (beide aanduidingen werden in Schaepmans tijd ook door katholieken aanvaard) zich anti-revolutionair noemden (of christen-*democraat*) omdat ze niet *alle* verworvenheden van de Franse revolutie verwierpen zoals de mensen van de conservatieve restauratie (de 'contra-revolutionairen'). Vooral het democratisch erfgoed werd op prijs gesteld. Men keerde zich tegen het atheïsme van de Franse revolutie. Christen-democraten hebben zich juist scherp tegen de conservatieven (en de liberalen) afgezet en kwamen zo tot een eigen partijformatie. Het is overigens heel onlogisch om in Kuyper een tegenstander van de scheiding tussen kerk en staat te zoeken. De volks- of staatskerk-

gedachte vond in hem juist een scherp bestrijder. Dit is trouwens goed te combineren met een pleidooi voor een religieuze – niet een kerkelijke – fundering van de politiek. Het CDA is daarvan een sprekend voorbeeld.

Wie het rapport 'Grondslag en Politiek Handelen' nog eens naleest ziet dat zoiets geenszins tot 'de zonde der vereenzelviging' leidt. Wel willen wij in de vorm van een christelijke democratie (ons feilbaar) antwoord geven op de oproep van het Evangelie aan de politiek. Daarmee zijn we niet 'boven geloofsverdeeldheid' verheven, maar zijn daar in principe onafhankelijk van. Voor zo'n politiek is inderdaad een groeiende belangstelling. Als de kiezers maar kunnen geloven dat de C geen 'spiritueel' uithangbord is. Intussen constateer ik met vreugde dat Couwenberg evenals ik de links/rechts-tegenstelling aanzienlijk relativeert en nog eigen varianten eraan toevoegt.

A.M. Oostlander

