

‘Gedruisch en gekijf’

Over verdeeldheid en eensgezindheid onder leden van de PvdA

Ruud Koole, Josje den Ridder en Joop van Holsteyn

Inleiding

‘Krijgt Samsom critici nog stil?’, kopte *NRC Handelsblad* op 8 september 2015 naar aanleiding van kritiek van voormalig partijvoorzitter Felix Rottenberg op de politiek leider van de PvdA. Het was bepaald niet de eerste keer dat de krant berichtte over interne perikelen in de PvdA. ‘En wéér is er gedonder bij de PvdA’, aldus bijvoorbeeld de opening van een artikel in die krant op 11 december 2014 over de kandidatenlijst voor de Eerste Kamer. ‘Samsom grijpt de macht bij de samenstelling van de lijst. En weer is er gedonder’, luidde de kop in opnieuw *NRC Handelsblad* (22 juni 2012) boven een bericht naar aanleiding van de samenstelling van de kandidatenlijst voor de toen naderende Tweede Kamerverkiezingen. Toestanden in de PvdA.

Immers, in de laatste jaren waren er meer gedonder-berichten, over onder meer een afsplitsing van de Tweede Kamerfractie, over interne verdeeldheid over kabinetsplannen voor een ‘superprovincie’ en over plannen voor de strafbaarstelling van illegalen. In december 2014 nog stemden drie PvdA-senatoren tegen de wet die de ‘vrije artsenukeuze’ zou inperken, waardoor even een serieuze crisissfeer rond het tweede kabinet-Rutte van VVD en PvdA ontstond; in maart 2015 leidde een derde grote verkiezingsnederlaag op een rij tot oproepen om de koers van de partij te wijzigen.

Nu hebben alle politieke partijen op gezette tijden met strubbelingen in eigen boezem te maken, maar niet elk ‘intern gedoe’ heeft hetzelfde gewicht.

Incidentele conflicten kunnen worden onderscheiden van structurele inhoudelijke verschillen. De PvdA kent geen vaste inhoudelijke ‘stromingen’ met eigen leiders zoals de Franse Parti Socialiste, en een oproep zoals van de Britse oud-premier Tony Blair bij de strijd om het partijleiderschap van Labour in de zomer van 2015 om toch vooral niet te stemmen op de anti-Blairite Jeremy Corbyn omdat de laatste de partij in de afgrond zou storten, hebben we in de PvdA nog nooit gehoord.¹

Niettemin wordt de PvdA geregeld geconfronteerd met observaties van fundamentele verdeeldheid. Zo riep nog in 2010 de vertrekkende politiek leider van GroenLinks, Femke Halsema, de PvdA op eindelijk eens te kiezen tussen de ‘sociaal-conservatieve stroming waar de SP de duidelijkste drager van is’ en ‘de sociaal-progressieven van GroenLinks en D66’. Ze meende dat de PvdA van oudsher ‘twee zielen in de borst’ heeft, maar nu was een keuze nodig. Anders kon er van de progressieve samenwerking, noodzakelijk ‘om daadwerkelijk een stempel te drukken op de politieke verhoudingen’, niets komen, aldus Halsema.² Een vergelijkbare verdeeldheid in de PvdA werd niet veel later gesignaleerd tijdens de in het voorjaar van 2012 gehouden interne directe verkiezing die Diederik Samsom tot politiek leider maakte als opvolger van Job Cohen. Commentaren spraken van kandidaten die tot een sociaalliberale dan wel een klassiek sociaaldemocratische richting zouden behoren.³

Die richtingen of stromingen reflecteren – is wel gesteld – de situatie dat de PvdA ‘een partij in spagaat’ is, een partij die te maken heeft met tegenstellingen in de achterban die als gevolg van een economisch en cultureel moderniseringsproces niet (langer) te overbruggen zijn.⁴ Uiteenlopende posities, belangen en perspectieven van de winnaars en verliezers van deze modernisering zouden moeilijk door één partij te bedienen zijn.⁵ Verliezers zetten zich af tegen processen en gevolgen van globalisering en europeanisering, terwijl winnaars daar juist voor open zouden staan. Het was in dit licht dat Frans Becker en René Cuperus, beiden verbonden aan de Wiardi Beckman Stichting (WBS), het wetenschappelijk bureau van de PvdA, de diagnose stelden van een ‘gespleten ziel’. De PvdA zou bestaan uit een bonte verzameling ‘van collectieve-sector-carrièristen tot derdewereld-idealisten; van sociaalliberale Derde Weggers tot hardcore socialistische SP-adepten; van Amsterdamse cultuurgevoelige grachtengordel tot Oost-Gronings vakbondskader; van Rotterdamse migrantendeelraden tot de PvdA-afdeling New York’.⁶

De vraag hierbij is hoe nieuw en hoe wijdverbreid die vermeende verdeeldheid is. Om deze vraag te beantwoorden wordt in dit hoofdstuk allereerst een

historisch overzicht geschetst van verdeeldheid binnen de sociaaldemocratie (in Nederland). Vervolgens wordt voor de meer recente periode uitvoerig aandacht besteed aan politicologisch survey-onderzoek onder leden van de PvdA, waarbij wordt nagegaan of er – gelet op de opvattingen die leven binnen het PvdA-ledenbestand – verschillende stromingen zijn te onderkennen.⁷ Niet alle groepen uit de voornoemde bonte verzameling passeren daarbij de revue, maar aan de hand van onderzoek (uit 2008, 1999 en 1986) onder PvdA-leden gaan we na of er in de ledenachterban sprake is van onderscheiden inhoudelijke richtingen en of – en in welke combinatie – die verband houden met achtergrondkenmerken als opleiding, klasse en regio.

Geschiedenis van verdeelde sociaaldemocraten in vogelvlucht

Wie het register doorbladert van *De Socialisten. Personen en stelsels*, waarvan de zes kloeke delen tussen 1875 en 1901 verschenen, treft een indrukwekkende verscheidenheid aan richtingen aan die de auteur H.P.G. Quack in het opkomende socialisme in de negentiende eeuw waarnam.⁸ Van de Franse Saint-Simonisten en Fourieristen tot de anarchisten in Chicago; van de aanhangers van Leo Tolstoj of die van Michael Bakoenin in Rusland tot de sociaaldemocratie in Duitsland; van de Chartisten in Engeland tot de aanhangers van Karl Marx in diverse landen. Het socialisme kende vele gedaanten, niet in de laatste plaats omdat de voormannen ervan niet slechts de ‘plutocratie’ of het ‘kapitalisme’ bestreden, maar ook en soms bovenal elkaar de ideologische maat namen. In de woorden van Quack: ‘Tusschen de leiders van het socialisme op het eind der negentiende eeuw is het [...] een verbazend gedruisch en gekijf.’⁹ Niettemin signaleerde hij ‘op de drempel van de twintigste eeuw’ een ontwikkeling naar drie dominante stromingen: de parlementaire socialisten, de niet-parlementaire socialisten (of: anarchisten) en de syndicalisten.

Het door Quack geconstateerde kristallisatieproces was ook in Nederland zichtbaar en zou leiden tot de dominantie van de parlementaire richting. Toen de eerste landelijke socialistische partij, de in 1881 tot stand gekomen Sociaal-Democratische Bond (SDB), zich in anarchistisch vaarwater begaf, richtten Pieter Jelles Troelstra en zijn medestanders in 1894 de Sociaal-Democratische Arbeiderspartij (SDAP) op. Binnen die partij bleven echter groepen van mening verschillen over de koers. Deze richtingenstrijd tussen radicale marxisten enerzijds en revisionisten of reformisten anderzijds leidde aan het begin van de

twintigste eeuw tot het gedwongen vertrek van de eersten.¹⁰ De Communistische Partij van Nederland (CPN) zou van deze afscheiding uiteindelijk de belangrijkste erfgenaam zijn. Dit betekende niet dat het de SDAP vervolgens eens en voor altijd aan interne meningsverschillen ontbrak.¹¹ De waardering van de roemruchte ‘revolutiepoging’ van Troelstra bijvoorbeeld liep ook in eigen gelederen sterk uiteen en noodzaakte tot een ‘eenheidscongres’ van de partij in april 1919 waarop de rijen werden gesloten, zij het op een wijze ‘zoals het een “leger op de terugtocht” betaamt’.¹²

Tijdens het interbellum werden in de SDAP herhaaldelijk stevige discussies gevoerd over onder meer de socialisatie der productiemiddelen, medezeggenschap, ontwapening, en de staatsrechtelijke ordening. Een enkele keer leidde het optreden van een oppositionele groep na felle strijd tot afsplitsing ervan.¹³ Onder druk van het opkomend fascisme en de economische crisis koos de SDAP echter halverwege de jaren dertig voor een koerswending.¹⁴ De nationale staat werd omarmd; de partij richtte zich op het gehele volk en niet langer uitsluitend op de arbeidersklasse; een Plan van de Arbeid werd geformuleerd met keynesiaanse overheidsstimulering van een gemengde economie; en in 1937 stemde de Tweede Kamerfractie voor het eerst voor de defensiebegroting. Deze zeer aanzienlijke verandering van koers verliep niet zonder intern verzet en minderheidsopvattingen bleven bestaan. Dat is overigens een welhaast natuurlijk verschijnsel in politieke partijen. De Italiaanse politicoloog Angelo Panebianco spreekt in dit verband van een ‘dominante coalitie’ om de politieke leiding en meerderheid aan te duiden.¹⁵ Die coalitie is op enig moment binnen de partij dominant, maar kan van samenstelling wijzigen, bijvoorbeeld door groeperingen in zich op te nemen die eerder een minderheidsstandpunt innamen.

Ook de naoorlogse PvdA was nimmer een monolithische partij.¹⁶ Gezien haar ontstaan (in 1946) verbaast dat niet. De PvdA ontstond als een samengaan van SDAP, Vrijzinnig-Democratische Bond (vdb), Christelijk-Democratische Unie (CDU) en enkele voormalige verzetsgroepen. Na een fusie blijven oorspronkelijke ‘bloedgroepen’ soms zichtbaar als richtingen in de nieuwe (fusie) partij. De PvdA probeerde dat te voorkomen door ruimte te bieden aan leden met een verschillende levensbeschouwing in ‘werkgemeenschappen’, die overigens niet correspondeerden met de drie vooroorlogse partijen. Als ‘Doorbraak’-partij accepteerde de PvdA formeel levensbeschouwelijke pluriformiteit in eigen gelederen, onder de conditie dat de verschillende groepen zich schaarde achter de nieuwe leuze van de sociaaldemocratie: ‘personalistisch socialis-

me’. Het socialistische denken in termen van collectiviteiten vond zijn grenzen in de waarde van de menselijke persoon.

Dit precaire evenwicht tussen individu en gemeenschap zou in het gedachtegoed van de PvdA centraal staan, als beginsel allereerst, maar ook als instrument om richtingen in de partij tegemoet te komen. Dat nam niet weg dat spoedig bij gewezen VDB’ers onvrede ontstond over de in hun ogen door voormalige SDAP’ers gedomineerde koers van de PvdA.¹⁷ Het meer conservatieve deel der VDB’ers splitste zich af en richtte in 1948 met anderen de VVD op. Bij VDB’ers die in de PvdA bleven, duurde de onvrede echter voort. Daarom werd in 1949 een partijcommissie ‘Klimaatverschillen’ ingesteld, die concludeerde ‘dat de traditionele binding aan de socialistische verzuilde organisaties (met name de VARA) te vaak als norm werd gehanteerd, waaraan ook doorgebroken partijgenoten met een niet-sociaal-democratische achtergrond werden getoetst’ en adviseerde versterking van het federale organisatieprincipe. Maar tot een werkgemeenschap van voormalige VDB’ers kwam het niet.¹⁸

Anderen daarentegen vonden de PvdA-koers te weinig geprononceerd socialistisch. Zij verenigden zich vlak na oprichting van de PvdA in het Sociaal-Democratisch Centrum (SDC), dat zich inzette voor een radicale marxistische opstelling. De eerste versie van het SDC kwijnde in 1950 onder druk van de partijleiding weg, nadat het zich medio 1947 had opengesteld voor niet-partijleden. Een tweede versie bezorgde de partijleiding in de tweede helft van de jaren vijftig de nodige hoofdbrekens. De PvdA-top zag het Centrum als een ‘partij in de partij’. Het partijcongres nam in november 1960 een anti-SDC-motie aan, waarna het Centrum zich ophief. Verschillende leden van beide SDC’s sloten zich aan bij de in 1957 opgerichte Pacifistisch-Socialistische Partij (PSP).

Dergelijke fundamentele verschillen van inzicht over de partijkoers brachten trouwens relatief weinig PvdA-leden in beroering. Heel anders lag dat met concreet beleid: de medeverantwoordelijkheid van PvdA-ministers voor de ‘politio-nale acties’ tijdens het zo moeizame dekolonisatieproces van Nederlands-Indië in de tweede helft van de jaren veertig, bijvoorbeeld, leidde tot grote onvrede in de partij en het vertrek van duizenden leden. Een decennium later kon de rooms-rode samenwerking met de als te rechts ervaren Katholieke Volkspartij (KVP) niet langer rekenen op steun van velen in de partij, inclusief uiteindelijk de PvdA-fractie in de Tweede Kamer, wat het einde van de kabinetten-Drees betekende.

De belangrijkste stroming die zich vervolgens in de jaren zestig en zeventig manifesteerde was Nieuw Links. Inhoudelijke vernieuwing was al eerder inge-

zet vanuit de WBS, waarvan directeur Joop den Uyl in 1963 in *Om de kwaliteit van het bestaan* het opkomende consumentisme hekelde. Onder invloed van de econoom John Kenneth Galbraith streefde hij naar het voorkómen van een situatie van ‘private rijkdom, publieke armoede’. Omdat Den Uyl later politiek leider werd, is dit gedachtegoed van groot belang geweest voor de oriëntatie van de PvdA; de leuze van het kabinet-Den Uyl (1973-1977), ‘spreiding van kennis, macht en inkomen’, zou erop worden gebaseerd.¹⁹ Nieuw Links ging die vernieuwing ver noch snel genoeg. In 1966 presenteerde de groep zich met het pamflet *Tien over Rood*. Daarin werd de PvdA verweten onvoldoende democratisch en radicaal te zijn. Het Koude Oorlogsdenken moest terzijde worden geschoven en de vermindering van mondiale inkomensverschillen diende hogere prioriteit te krijgen. Maar Nieuw Links stond wellicht vooral voor een generatiewisseling in de PvdA. Aanhangers veroverden eind jaren zestig belangrijke bestuurlijke posities. Tegen hun opvattingen alsook tegen de manier waarop zij de macht veroverden, keerde zich vervolgens een groep leden die in de pers als ‘Oud Rechts’ werd aangeduid maar zichzelf liever Democratisch Appèl noemde.²⁰ Deze groep kon het Nieuw Linkse tij echter niet keren en trad met andere ontevreden en uit de PvdA om in 1970 de partij Democratisch Socialististen ’70 (DS’70) op te richten.

Begonnen als interne protestbeweging ontwikkelde Nieuw Links zich tot de dominante coalitie in de partij. En hoewel Nieuw Links zichzelf als zodanig al in 1971 had opgeheven, bleef zijn invloed lang aanwezig. Het kabinet-Den Uyl telde veel Nieuw Linkers en na de val van dat kabinet noemde twee derde van de afgevaardigden op het partijcongres in 1978 zich aanhanger van het gedachtegoed van Nieuw Links.²¹ De door Nieuw Links omarmde polarisatiestrategie resulteerde echter in een politiek isolement van de partij. Met de komst van Wim Kok als politiek leider in 1986 werd die strategie losgelaten, wat het einde van de Nieuw Linkse periode in de geschiedenis van de PvdA markeerde. Daarmee verdween, zo kon toen nog worden gedacht, wellicht tevens het imago van de PvdA ‘als Nederlands meest verdeelde partij, wat steeds opnieuw tijdens congressen en in interviews wordt benadrukt. Zowel wat betreft inhoudelijke vraagstukken (bijvoorbeeld bezuinigingen) en politiek-strategische kwesties (coalitievraagstukken) als wanneer het gaat om de positie van de politieke leiders wordt de verdeeldheid benadrukt’, zoals de socioloog Michiel de Vries in 1983 nog had geschreven.²²

Sinds Nieuw Links is er inderdaad van een grootschalige (aanvankelijk) oppositionele groep binnen de PvdA geen sprake meer geweest. Afsplitsingen (van

de partij als organisatie) zijn sinds DS’70 evenmin voorgekomen. Wel hebben zich op gezette tijden kleinere clubs geroerd met kritiek op de partijkoers, die volgens hen anders, meestal scherper moest worden geformuleerd. Met wisselend succes. In het begin van de jaren negentig manifesteerden jongeren zich in een door het partijbestuur gesponsorde groep Niet Nix. In de eerste jaren van de eenentwintigste eeuw probeerden groepjes als ‘Sambal’, ‘Rooie Veren’ of ‘Reuring’ het interne debat te stimuleren, maar zij stonden niet voor scherp te onderscheiden richtingen. Dat geldt evenmin voor de categorale groepen in de partij, zoals de vrouwenorganisaties.²³ Mogelijk mede dankzij het werk van die organisaties werden hun voornaamste thema’s relatief snel breed gedragen, zodat moeilijk van een duidelijk onderscheiden inhoudelijke stroming in de partij kan worden gesproken.

De afwezigheid van helder omlinjnde oppositionele stromingen sinds Nieuw Links betekent niet dat inhoudelijk commentaar ontbrak. Zo formuleerde de WBS bij herhaling kritiek op de koers van de partijtop. Medewerker Paul Kalma bijvoorbeeld keerde zich in 1982 in zijn boek *De illusie van de ‘democratische staat’* tegen het destijds mede onder invloed van Nieuw Links gepropageerde streven naar besturing van de maatschappelijke ontwikkeling vanuit één centraal punt, de nationale overheid.²⁴ Maar toen in de jaren negentig de neoliberale dominantie en het Derde Wegdenken van de PvdA-top zijns inziens doorschoot naar de andere kant, keerde Kalma zich in 1995 in *De wonderbaarlijke terugkeer van de solidariteit* juist tegen de leuze ‘minder overheid, meer markt’, de eenzijdige nadruk op lastenverlichting en het ‘primaat van financiën’.²⁵ Tegenwicht bieden om de partij op koers te houden of te brengen – al werd zulks door de partijtop niet altijd gewaardeerd.

Kritiek viel eveneens te lezen in rapporten van de partij zelf, opgesteld door opeenvolgende speciale commissies. Zo verschenen tegen het einde van de jaren tachtig *Schuivende panelen*, *Politiek à la carte in plaats van politiek als dagschotel* en *Bewogen beweging. Sociaal-democratie als program en methode*.²⁶ Met name het eerste rapport legde gewicht in de schaal. De sociaaldemocratie moest program en strategie aanpassen aan vier ontwikkelingen: internationalisering, individualisering, de noodzaak van milieubescherming en technologische ontwikkelingen. Het rapport was echter sterker in analyse dan in uitwerking en de discussie erover ‘stolde’ snel, mede vanwege het ontbreken van ‘verschil van opvatting tussen enigszins coherente stromingen’.²⁷ Dat betekende overigens niet dat de PvdA-achterban volstrekt homogeen was. De titel *Politiek à la carte in plaats van politiek als dagschotel* verwees natuurlijk niet toevallig naar variëteit.²⁸

Heftig intern debat ontstond opnieuw vooral in reactie op specifieke beleidsvoornemens en concrete beleidsmaatregelen. Toen de PvdA na jaren van oppositie vanaf 1989 weer (samen met het CDA) deelnam aan de regering, namen haar ministers medeverantwoordelijkheid voor beleid dat bij de achterban bepaald omstreden was. In 1991 leidde dat zelfs tot een crisis in de partij, toen minister van Financiën en vicepremier Kok plannen verdedigde voor een forse ingreep in de uitkeringsduur van de Wet op de Arbeidsongeschiktheidsverzekering (WAO). Op het partijcongres in Nijmegen in september 1991 kon de eenheid met moeite worden hersteld, nadat partijvoorzitter Marjanne Sint het veld had moeten ruimen. Vele leden verlieten teleurgesteld de partij. Volgens sommigen vond destijds een richtingenstrijd plaats tussen een ‘vakbondsvleugel’ en een sociaalliberale stroming, die de partij dreigde te verscheuren maar die werd voorkomen toen twee representanten van deze richtingen, Ruud Vreeman en Felix Rottenberg, in 1992 een ‘duovoorzitterschap’ van de partij aangingen, nadat zij aanvankelijk elkaars tegenstrevers waren in de strijd om het partijvoorzitterschap.²⁹

Van grootschalige georganiseerde interne oppositie was evenwel geen sprake. Het bracht het partijbestuur in 1991 wel tot omarming van het rapport over gewenste wijzigingen van de partijorganisatie, *Een partij om te kiezen*.³⁰ Deze veranderingen gingen gepaard met voortgezette regeringsdeelname, vanaf 1994 (tot 2002) in zogenoemde ‘paarse’ coalities met D66 en de VVD.

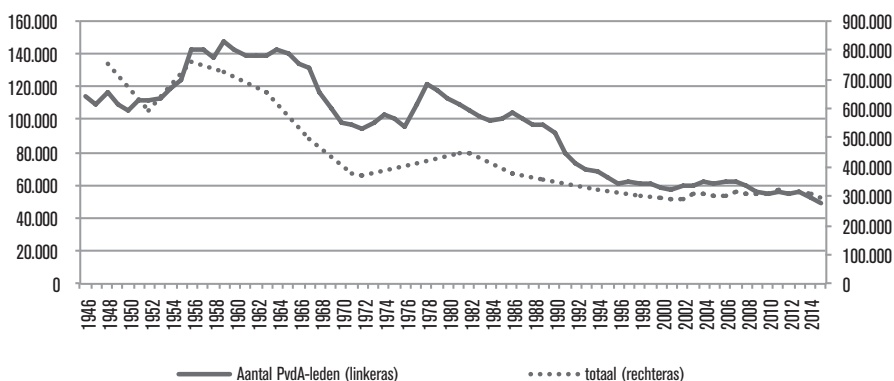
Kritiek op de koers kwam ook van individuele leden. In de strijd om het lijsttrekkerschap of partijvoorzitterschap profileerden kandidaten zich soms door oproepen de koers te verleggen of te verduidelijken. Zo positioneerde Max van den Berg zich in 1979 in de campagne voor het voorzitterschap door een ‘duidelijk afgetekend socialistisch alternatief’ te bepleiten en nam Ruud Koole, die in 2001 tot voorzitter gekozen werd, afstand van Paars. Hij wenste een ‘duidelijk links profiel’.³¹ Zijn verkiezing verhinderde geenszins dat in de herfst van 2002 de eerste ledenraadpleging voor het lijsttrekkerschap resulteerde in de keuze van de voormalig-paarse staatssecretaris Wouter Bos. Bos zou op zijn beurt afstand nemen van het in zijn ogen doorgeschoten gelijkheidsdenken in de PvdA, wat hem op kritiek kwam te staan van onder anderen Kalma, inmiddels directeur van de WBS. En terwijl Hans Spekman na zijn verkiezing tot voorzitter in 2011 de PvdA aanduidde als een linkse partij,³² trad Cohen in maart 2012 af als fractievoorzitter in de Tweede Kamer nadat een interne e-mail van fractiegenoot Frans Timmermans was uitgelekt waarin hij de partijleiding verweet te veel naar links op te schuiven.³³ Kortom: wie goed luistert, hoort altijd wel het een en ander aan sociaaldemocratisch ‘gedruisch en gekijf’.

Vooraf na verkiezingsnederlagen werd de roep om debat en profilering gehoord. In de partijrapporten die dan werden opgesteld, werd de nederlaag doorgaans geweten aan gebrek aan debat, een niet-aansprekend verhaal, een vaag profiel. Maar eigenlijk werd in die rapporten nooit onomwonden gekozen voor één politiek-inhoudelijke richting. De pluriformiteit aan opvattingen die er in de PvdA steeds was geweest, bleef onaangetast, zij het zonder dat er duidelijke oppositionele groeperingen konden worden waargenomen. Tegelijk werd gepleit voor een duidelijk ‘verhaal’, waaraan het zou ontbreken, ook al had de partij nog in 2005 een nieuw beginselprogramma opgesteld. Daarin was trouwens interne pluriformiteit als kenmerk opnieuw omarmd en de ‘Doorbraak’-gedachte nogmaals onderschreven: ‘Sociaal-democratische idealen binden en inspireren mensen met de meest uiteenlopende achtergronden en levensovertuigingen al meer dan een eeuw. De Partij van de Arbeid wil al deze mensen mobiliseren en een plek bieden van waaruit zij zich voor hun idealen in kunnen zetten, binnen en buiten de politiek maar altijd langs democratische weg.’³⁴ Dat het – volgens sommigen – desondanks ontbreekt aan intern debat komt in de woorden van de socioloog en politicoloog Merijn Oudenampsen door een ‘regenteske politieke praktijk’ die de inhoudelijke politieke tegenstellingen in de PvdA zou ‘verhullen’ en ‘depolitiseren’.³⁵ Daarvan zou te meer sprake kunnen zijn indien er grote verschillen van mening zouden bestaan onder de partijleden, die dan niet zouden worden gereflecteerd in het interne debat in de PvdA. Reden om de opvattingen van partijleden te onderzoeken.

Leden van de PvdA

Over naar de leden, die zoals vermeld in deze bijdrage centraal staan. Het ledental van de PvdA is na een groeiperiode tot begin jaren zestig – in 1964 waren ruim 140.000 mensen partijlid – gedaald tot ongeveer 55.500 in 2013, 52.300 in 2014 en 49.150 in 2015 (zie verder ook figuur 1 alsmede tabel 2 in de bijlage). Slechts in perioden van politieke strijd en polarisatie werd de daling geremd, gestopt of zelfs omgebogen; tussen 1972 en 1978 nam het ledental toe van 94.000 tot 121.000. Als gevolg van de WAO-crisis in 1991 versnelde de neergang met het vertrek van veel leden, terwijl de daling vanaf het begin van het nieuwe millennium eerst minder snel verliep maar het ledental in 2015 onder de 50.000 zakte. Daarmee voegt de PvdA zich in een algemenere trend van dalende ledentallen van partijen in Nederland (zie figuur 1) en daarbuiten.³⁶

Figuur 1. Partijleden PvdA (1946-2015) en totaal aantal partijleden in Nederland (1948-2015)



Bron: zie de vermelde literatuur in noot 36.

De daling van het aantal PvdA-leden betekent niet dat hun inbreng en mogelijkheden tot invloedsuitoefening zouden zijn verminderd of dat de representativiteit van partijen-als-ledenorganisaties als vanzelf zou zijn aangetast.³⁷ Wat betreft de sociale samenstelling is die representativiteit ten aanzien van de kiezersachterban overigens gering: partijleden, ook die van de PvdA, zijn de laatste decennia in de regel hoger opgeleid, ouder en vaker man dan de kiezersgroepen van de betreffende partijen. De inhoudelijke posities van leden corresponderen echter in aanzienlijke mate met die van kiezers. Die overeenkomst sluit verandering in de loop der tijd natuurlijk niet uit: zo kan de WAO-crisis in 1991 geleid hebben tot het vertrek van relatief veel partijleden die tevens lid waren van een vakbond, maar als eenzelfde verschijnsel zich onder kiezers voordeed is de congruentie tussen leden en kiezers gebleven. Dan nog kunnen er uiteraard richtingen bestaan: verschillen van inzicht onder leden kunnen immers eveneens aanwezig zijn onder kiezers.³⁸

In het navolgende schetsen we de diversiteit van opvattingen en exploreren we de aanwezigheid van richtingen onder PvdA-leden.³⁹ Het bestaan ervan zou gegeven de geschiedenis van de sociaaldemocratie niet verbazen, maar is op zichzelf nog onvoldoende aanwijzing voor moeizame interne verhoudingen. Het tegendeel kan zelfs worden betoogd: richtingen kunnen de interne partijdemocratie verlevendigen en de partij vitaal houden. Dat laatste is echter minder waarschijnlijk als inhoudelijke posities onderling samenhangen én met kenmerken als leeftijd, opleiding, geslacht, klasse of regio. Het interne debat wordt dan niet (alleen) gevoerd op basis van inhoudelijke argumenten, maar

mede gestructureerd door sociale kenmerken. Die kenmerken liggen goeddeels vast en een discussie kan dan verworden tot een dialoog van doven – men praat vanuit verschillende vaststaande posities langs elkaar heen – of stommen: men praat niet meer. Dat zou de interne cohesie onder druk zetten en op den duur ondermijnen. Minderheidsrichtingen herkennen zich dan immers mogelijk niet meer in de positie en koers van een meerderheid of dominante coalitie, zullen in dat geval waarschijnlijk minder deelnemen aan het partijleven en ten slotte teleurgesteld de partij verlaten. Maar zover zijn we niet: concreet staat hier de empirische vraag centraal of er, in algemene zin, sprake is van inhoudelijke eensgezindheid of verdeeldheid onder PvdA-leden.⁴⁰

Opvattingen van leden van de PvdA: verdeeld of eensgezind?

Onderzoek onder PvdA-leden

In de loop der tijd is herhaaldelijk grootschalig (vragenlijst)onderzoek gedaan onder leden van Nederlandse partijen, ook van de PvdA.⁴¹ Deels betreft dit onderzoek onder het zogenoemde middenkader, om te bezien wat de opvattingen zijn van het in kwantitatief opzicht mogelijk beperkte maar tegelijkertijd spraakmakende deel van het ledenbestand.⁴² Deels gaat het om intern onderzoek dat een partij als de PvdA heeft verricht, om ‘zicht te houden op de opvattingen van leden over politieke vraagstukken’, ‘om het debat in de partij te voeden’, ‘om de partijorganisatie tegen het licht te houden’ en/of ‘om de opvattingen van specifieke delen van het ledenbestand te vernemen’.⁴³ Voor onze bijdrage is het interessant om op basis van dergelijk onderzoek te constateren dat in het midden van de jaren negentig het imago van de PvdA als verdeelde partij duidelijk aanwezig was. Onderzoek eind 1995, begin 1996 wees uit dat onder nieuwe partijleden een meerderheid van 56 procent het *oneens* was met de stelling dat de PvdA een eensgezinde partij was. De helft van de nieuwkomers vond de PvdA modern, een meerderheid (59 procent) herkenbaar – maar eensgezind, nee. In de bijbehorende interne notitie werd geconcludeerd dat verdeeldheid de achilleshiel van de PvdA zou zijn.⁴⁴

Omdat we niet enkel geïnteresseerd zijn in het middenkader en intern onderzoek slechts fragmentarisch openbaar en beschikbaar is, zeker waar het (ruwe) data en de meest recente periode betreft, baseren we ons in onze schets van opvattingen van PvdA-leden op het zogenoemde Leids Partijledenonder-

zoek (LPO). Voor het LPO 2008 werd onder een aselechte bruto steekproef van 1500 leden van CDA, ChristenUnie, D66, GroenLinks, PvdA, VVD en SGP een uitgebreide schriftelijke vragenlijst verspreid, waarin onder meer vragen over politieke kwesties waren opgenomen plus vragen over meer algemene politieke oriëntaties.⁴⁵ Het LPO 2008 volgde op het LPO 1999 onder leden van CDA, D66, PvdA en VVD, wat weer een vervolg was op een in 1986 gehouden breder onderzoek onder deze vier partijen.⁴⁶ Deze onderzoeken geven inzicht in de opvattingen over uiteenlopende vraagstukken en bieden de mogelijkheid tot vergelijking door de tijd. Daarom staan de gegevens van deze onderzoeken centraal in onze schets van eensgezindheid en verdeeldheid onder PvdA-leden.⁴⁷

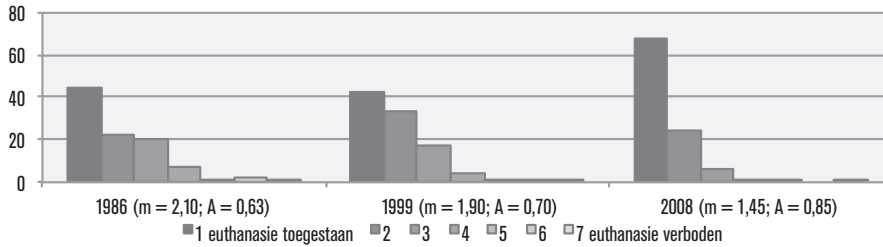
Specifieke oriëntaties: politieke vraagstukken

In 2008 is partijleden hun mening gevraagd over enkele afzonderlijke politieke vraagstukken, die in eerder onderzoek op vergelijkbare wijze aan de orde waren gesteld. Hoewel het om specifieke, min of meer concrete kwesties gaat, worden zij verondersteld een indruk te geven van onderliggende dimensies van het politieke speelveld van Nederland. Zo zou de vraag over de toelaatbaarheid van euthanasie gerelateerd zijn aan de religieuze, ethische scheidslijn, terwijl vraagstukken van de inkomensverdeling en de hoogte van sociale uitkeringen, die beide een zeker overheidsingrijpen in het economisch leven impliceren, een tweede, sociaaleconomische scheidslijn indiceren.⁴⁸

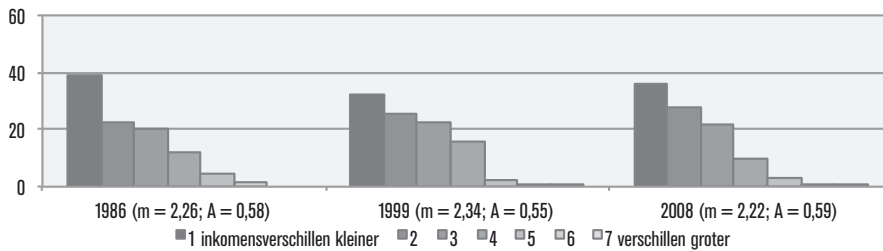
Beschouwen we allereerst meningen over kwesties die ‘staan voor’ deze traditionele dimensies, dan zien we dat de PvdA intern nauwelijks verdeeld is over de euthanasieproblematiek (zie figuur 2.a).⁴⁹ Zo goed als alle leden verzamelen zich op dat deel van de zevenpuntsschaal dat aangeeft dat men meent dat euthanasie mogelijk moet zijn. Met een gemiddelde positie (m) van 1,45 is men daar in 2008 nog meer van overtuigd dan men in 1999 ($m = 1,90$) en in 1986 ($m = 2,10$) al was. De eensgezindheid over deze kwestie is in de loop der tijd toegenomen, zoals blijkt uit de zogeheten A-score, die de mate en aard van spreiding van antwoorden op ordinale antwoordschalen (zoals de gebruikte schaal) uitdrukt. De A-score wijst op een grotere mate van eensgezindheid naarmate deze de maximale positieve waarde van +1 nadert, geeft een gelijkere verdeling over beschikbare posities aan naarmate de score naar 0 tendeert en duidt op onenigheid in de zin van een verdeling van antwoorden over uiterste, tegengestelde posities van de schaal bij een negatieve score, met een maximale ‘spagaat’ bij een A-score van -1.⁵⁰ Ten aanzien van het euthanasievraagstuk is de

eensgezindheid onder PvdA-leden groot, gezien de A-scores van 0,63 in 1986, 0,70 in 1999 en zelfs 0,85 in 2008.

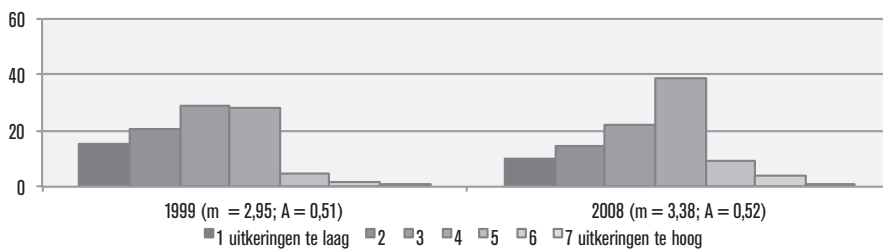
Figuur 2.a. Opvattingen van PvdA-leden over euthanasie (1986, 1999 en 2008)



Figuur 2.b. Opvattingen van PvdA-leden over inkomensverschillen (1986, 1999 en 2008)



Figuur 2.c. Opvattingen van PvdA-leden over hoogte sociale uitkeringen (1999 en 2008)



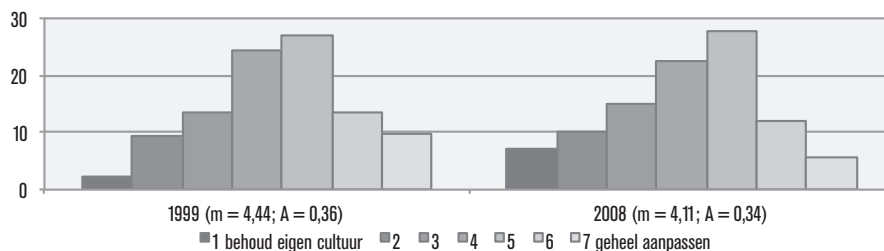
Ten aanzien van de gewenste inkomensverdeling is er evenmin sprake van ernstige interne meningsverschillen (zie figuur 2.b). De gemiddelde positie van PvdA'ers in het LPO 2008 was 2,22, wat wil zeggen dat zij een voorkeur hadden om de verschillen van inkomens in Nederland te verkleinen. Die wens bestond ook in 1999 (m = 2,34) en 1986 (m = 2,26); in alle jaren was er op dit punt gezien

de A-scores van (ruim) 0,55 sprake van aanzienlijke onderlinge overeenstemming. Dat geldt voor 1999 en 2008 eveneens voor de mening over de hoogte van de sociale uitkeringen (figuur 2.c), waarbij aangetekend kan worden dat de eensgezindheid in beide jaren weliswaar zo goed als identiek is maar dat de gemiddelde positie in 2008 iets verder verwijderd was van de opvatting dat die sociale uitkeringen te laag zouden zijn ($m = 2,95$ in 1999 en $m = 3,38$ in 2008).

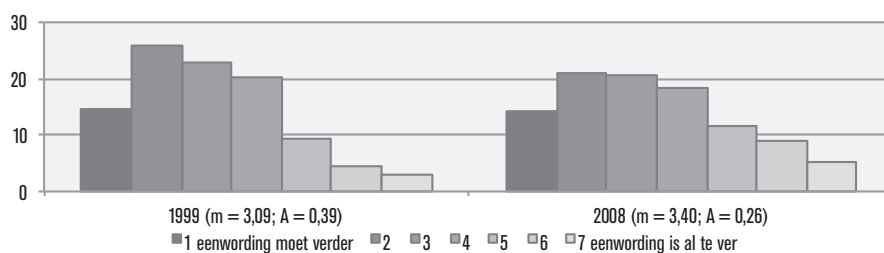
De opkomst en het succes van Pim Fortuyn en zijn Lijst Pim Fortuyn (LPF) in het 'lange jaar 2002' zouden wijzen op de aanwezigheid van een nieuwe scheidslijn in de Nederlandse politiek, die zich zou manifesteren via onder meer het vraagstuk van de immigratie en integratie van etnische minderheden.⁵¹ Als we de opvattingen van PvdA-leden in dezen bekijken (zie figuur 2.d), dan zien we een voedingsbodem voor debat. In 2008 zijn *alle* schaalposities over de integratie van minderheden – van 'behoud eigen cultuur' (1) voor allochtonen tot en met 'geheel aanpassen' (7) aan de Nederlandse cultuur – met ten minste 5 procent der leden bezet. De gemiddelde positie in 2008 (4,11; in 1999 4,44) wijst weliswaar op een gematigde positie, maar verhult bovenal het gebrek aan eensgezindheid. De A-score is in 2008 met 0,34 aan de lage kant; de situatie in 1999 was al niet anders (A-score 0,36). In het pre-Fortuyn-tijdperk was het integratievraagstuk echter beduidend minder gepolitiseerd dan in de (post-)Fortuyn-periode. En rondom een hoogoplopende kwestie vormen zich eerder stromingen of richtingen dan ten aanzien van een vraagstuk waarover niet al te veel mensen zich al te druk maken. Hier kan dan ook alvast worden geconstateerd dat er enige verdeeldheid bestaat onder leden van de PvdA over de integratie van etnische minderheden.

Misschien is het (nog?) geen kwestie die een eigen dimensie reflecteert, maar het vraagstuk van de Europese integratie heeft in de eenentwintigste eeuw binnen en buiten Nederland duidelijk aan belang gewonnen.⁵² Voor Nederland was het in 2005 gehouden referendum over de zogenoemde Europese grondwet een markeerpunt, toen niet alleen bleek dat Nederlanders niet collectief en eensgezind eurofiel bleken te zijn, maar er eveneens een discrepantie aan het licht kwam tussen opinies op elite- en massaniveau.⁵³ Gezien de internationale oriëntatie van de PvdA zou men een positieve grondhouding verwachten voor het Europese project, maar van kritiekloze steun vanuit sociaaldemocratische hoek is geen sprake – de partij opteert sinds het begin van de eenentwintigste eeuw voor de kwalificatie eurorealistisch.⁵⁴ Wat haar leden betreft, zien we dat dergelijk realisme nog altijd een welwillende houding inhoudt (zie figuur 2.e).

Figuur 2.d. Opvattingen van PvdA-leden over integratie minderheden (1999 en 2008)



Figuur 2.e. Opvattingen van PvdA-leden over Europese eenwording (1999 en 2008)



In 2008 wijst de gemiddelde positie van 3,40 op een houding enigszins ten faveure van voortgaande Europese eenwording, maar vergeleken met 1999 (m = 3,09) is het enthousiasme – tien jaar later en tal van ontwikkelingen in en door de Europese Unie verder – wat bekoeld. Zeker zo interessant: de toch al niet bijster grote eensgezindheid die in 1999 bestond (A-score 0,39), vinden we in 2008 niet terug. Een A-score van 0,26 duidt eerder op afwezigheid van consensus onder PvdA-leden met betrekking tot de vraag of de Europese eenwording verder moet gaan of al te ver is gegaan. Verdeeldheid onder leden werd overigens in het al aangehaalde interne ledenonderzoek van 1995/96 geconstateerd ten aanzien van de bevoegdheden van Brussel versus Den Haag op diverse beleidsterreinen: ‘De concrete onderwerpen die worden voorgelegd, bepalen voor een belangrijk deel het oordeel van de leden. Afhankelijk van de specifieke invulling is een meerderheid voor, of juist tegen een uitbreiding van bevoegdheden van de Europese Unie.’⁵⁵ Leden van de PvdA waren en zijn de laatste decennia blijkbaar aanzienlijk verdeeld over ‘Europa’.

Niettemin blijkt, over het geheel bezien, de verdeeldheid onder PvdA-leden met betrekking tot een aantal afzonderlijke politieke kwesties toch relatief ge-

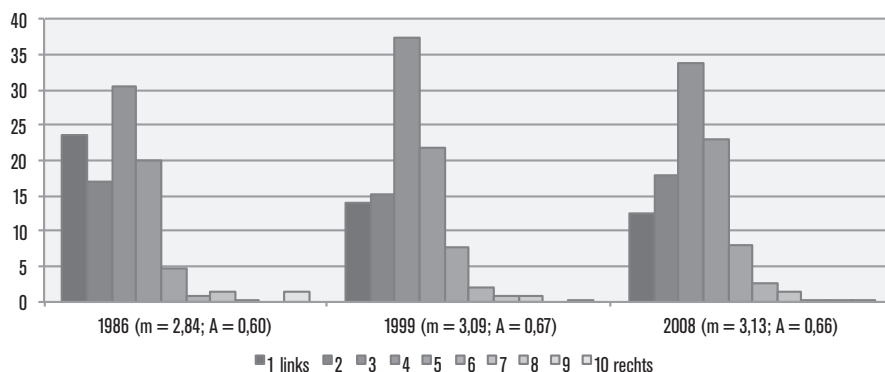
ring. Er zijn geen negatieve A-scores genoteerd, die duiden op tegengestelde kampen. Dat betekent echter niet dat alle leden zich in alle opzichten op een en hetzelfde standpunt verenigen, met als gevolg een uiterst schrale voedingsbodem voor stromingen of richtingen. De bevinding dat bij de kwesties van de integratie van etnische minderheden en Europese integratie – ergo: wie of wat is Nederlander of Nederland? – de spreiding van opvattingen relatief groot is, geeft aan dat althans de potentie voor inhoudelijke debatten, conflicten en stromingen aanwezig is, zeker als opvattingen over vraagstukken bij subgroepen leden zouden samenvallen. Alvorens nader op dit laatste aspect in te gaan, staan we kort stil bij een politieke positionering die op een abstracter niveau gelegen zou zijn en betrekking heeft op een overkoepelende ideologische links-rechts-oriëntatie.

Algemene oriëntatie: links-rechts

‘The Left-Right dimension is a heuristic that citizens and elites use to summarize their overall political orientations. The content of this heuristic varies over time and space and among individuals, but these are not ephemeral responses.’⁵⁶ Wij sluiten ons hierbij aan en achten het gebruik van de links-rechtsterminologie betekenisvol, ook (nog) in het begin van de eenentwintigste eeuw en ondanks het feit dat nu en dan te horen valt dat links versus rechts gedateerd en onbruikbaar zou zijn. ‘Politieke commentatoren mogen dan roepen dat deze tegenstelling achterhaald is, kiezers denken daar duidelijk anders over,’ aldus de politicologen Wouter van der Brug en Cees van der Eijk.⁵⁷

Ook leden van de PvdA kunnen hun positie in termen van links en rechts weergeven (op een schaal met 1 als meest linkse en 10 als meest rechtse positie). Uit hun zelfplaatsingen rijst het beeld van de PvdA als een behoorlijk eensgezinde, gematigd linkse partij (zie figuur 3). Dit beeld van 2008 komt overeen met dat van 1999 en 1986. In alle jaren is de modus van zelfplaatsingen positie 3 en ligt de gemiddelde positie hierbij in de buurt. Dat gemiddelde is over de onderzochte jaren stabiel, met een minieme verschuiving naar rechts (van 2,84 in 1986 via 3,09 in 1999 naar 3,13 in 2008).

Figuur 3. Links-rechtszelfplaatsing van PvdA-leden (1986, 1999 en 2008)



Die stabiliteit is toch wel enigszins opmerkelijk, omdat vanuit PvdA-perspectief de wind in deze drie jaren uit andere richting waaide. In 1986 zag de PvdA zich als grootste oppositiepartij geconfronteerd met een machtig, door Ruud Lubbers krachtig geleid centrumrechts CDA als dominante regeringspartij; in 1999 gaf de zelfverzekerde PvdA in de persoon van Kok leiding aan het tweede paarse kabinet; in 2008 nam de PvdA deel aan een kabinet met de christelijke partijen CDA en ChristenUnie met CDA'er Jan-Peter Balkenende als dirigent, en Bos op de eerste viool.

De door de PvdA-*matcher* Bart Tromp gesignaleerde ‘verrechtsing onder Kok en Bos’ heeft aldus nauwelijks plaatsgevonden, althans waar het de zelfplaatsing van de partijleden betreft.⁵⁸ Anderzijds is het wellicht zo dat anno 2012 ‘het duo Samsom-Spekman haast [zal] willen maken met de “verlinksing” van de partij’, maar het is voor dat leiderschap raadzaam niet teleurgesteld te raken als dit niet eenvoudig lukken zal: het PvdA-ledenbestand blijkt namelijk in termen van links en rechts nogal standvastig te zijn.⁵⁹ Overigens zijn die leden niet alleen op hun gematigd linkse strepen blijven staan, zij doen dat blijkens A-scores van 0,60 en hoger in relatief grote eensgezindheid. Mogelijk geldt ook op dit punt dat het bij de PvdA gaat om ‘de partij die het overbruggen van tegenstellingen tot de kern van haar bestaansrecht heeft gedefinieerd. Tussen lagere klassen en middenklassen, materiële en immateriële waarden, laag- en hooggeschoolden, zieken en gezonden, nationaal belang en internationale solidariteit, tussen een schoon milieu en een gezonde economie, tussen oude en nieuwe Nederlanders.’⁶⁰ Dit citaat komt uit een beschouwing getiteld ‘Evenwicht zoeken is geen spa-

gaat'. Zoals we zagen bij de opvattingen over afzonderlijke vraagstukken, blijkt de PvdA ook ten aanzien van de links-rechtsoriëntatie geen strijdige zielen in haar boezem te herbergen. Maar dat sluit het bestaan van politiek-inhoudelijke stromingen of richtingen nog altijd niet uit.⁶¹ Het blijft denkbaar en praktisch mogelijk dat opvattingen en kenmerken van leden samenvallen of clusteren, aldus onderscheiden stromingen, richtingen of tendenties vormend. Over dus naar de vraag of dit denkbare zich (in 2008) daadwerkelijk heeft voorgedaan.

Richtingen in de partij: een nadere analyse van PvdA-leden van 2008

Om te kijken of er binnen de PvdA onderscheiden ledengroepen zijn, maken we gebruik van een zogeheten exploratieve, descriptieve clusteranalyse.⁶² In tabel 1 staan de uitkomsten ervan, waarvoor we de eerder besproken afzonderlijke vraagstukken hebben gebruikt. We zien dan twee clusters van PvdA-leden.⁶³ De grootste verschillen tussen beide groepen doen zich voor ten aanzien van Europese eenwording en integratie van minderheden, niet toevallig de vraagstukken met de geringste onderlinge eensgezindheid.

De twee onderscheiden groepen leden verschillen nauwelijks van mening op de ethische en economische dimensie: zij willen in grote meerderheid dat euthanasie is toegestaan en inkomensverschillen verkleind worden en menen dat de sociale uitkeringen niet te hoog zijn. Het eerder geconstateerde verschil van mening is terug te zien op de derde, culturele dimensie. De ene groep leden blijkt voornoemde houdingen te combineren met terughoudendheid met betrekking tot etnische minderheden en Europese integratie, terwijl de tweede groep minder schroom vertoont als het om minderheden gaat en voorstander is van verdere eenwording van de EU. Die meningsverschillen zijn daarbij niet zodanig dat zich een spagaat voordoet, waarbij de ene helft der leden er een geheel 'open' en de andere helft er een volstrekt 'gesloten' opvatting op na houdt. Het betreft veeleer een betekenisvol nuanceverschil, waarbij de ene groep neigt naar een opstelling pro-Europese eenwording en behoud van de eigen gewoonten en cultuur door minderheden, terwijl de andere groep minder pro-Europees of zelfs tegen eenwording is en niet de opvatting is toegedaan dat etnische minderheden in Nederland hun eigen cultuur mogen behouden.⁶⁴ Er bestaat een onderscheid tussen wat we kunnen noemen groepen PvdA-leden die cultureel terughoudend of gesloten zijn, dan wel die zich cultureel vooruitstrevend of open opstellen – gechargeerd gesteld: tussen sociaal-conservatief en sociaal-progressief.⁶⁵

Tabel 1. Subgroepen partijleden in de PvdA, 2008

| | | <i>Subgroep 1 (41%) Cultureel behoudend/ gesloten</i> | <i>Subgroep 2 (59%) Cultureel vooruitstre- vend/open</i> |
|------------------------|---|---|--|
| Euthanasie | toestaan (1-3) middenpositie (4) verbieden (5-7) | 97 2 1 | 98 1 1 |
| Inkomensverschillen | kleiner (1-3) middenpositie (4) groter (5-7) | 89 8 4 | 83 12 5 |
| Sociale uitkeringen | te laag (1-3) middenpositie (4) te hoog (5-7) | 44 41 16 | 50 38 13 |
| Integratie minderheden | behoud eigen cultuur (1-3) middenpositie (4) geheel aanpassen (5-7) | 5 26 69 | 51 20 29 |
| Europese eenwording | moet verder (1-3) middenpositie (4) moet stoppen (5-7) | 4 35 61 | 92 7 2 |

Nog onbeantwoord is de vraag in hoeverre de (verschillen in) inhoudelijke tendenties samenhangen met achtergrondkenmerken van leden. Als er een dergelijk verband bestaat, kan dat duiden op meer duurzame, hardnekkige richtingen in een partij. De samenhang met sociale kenmerken kan tevens iets zeggen over de gevolgen van verdeeldheid. Als actieve leden anders denken dan minder actieve leden, zoals in de literatuur wel wordt gesuggereerd, en als vooral actieve leden de koers van de partij bepalen, dan kunnen minder actieve partijgenoten ontevreden raken en (nog) minder actief worden of de partij verlaten.⁶⁶ In tabel 2 zijn onder meer achtergrondkenmerken gerelateerd aan de politiek-inhoudelijke posities van de twee clusters PvdA-leden.

De cultureel behoudende en de vooruitstrevende ledengroep wijken niet van elkaar af wat betreft geslacht. De clusters onderscheiden zich evenmin naar religie; regionale verschillen zijn beperkt. Ook verschillen naar leeftijd zijn gering, al zien we dat jongeren zich iets vaker in de subgroep bevinden die een

meer vooruitstrevende, open positie inneemt. Opvattingen hangen wel samen met opleiding: lager en hoger opgeleide leden zijn niet in gelijke mate terug te vinden in de twee clusters, zeker als het gaat over integratie van minderheden of de Europese Unie.⁶⁷ Op basis van het LPO 2008 is het echter lastig om een substantieel verschil naar opleiding binnen de PvdA ‘hard’ aan te tonen: de partij heeft althans volgens onze LPO-gegevens relatief weinig (in objectieve zin) laagopgeleide leden, in ieder geval te weinig om met stelligheid uitspraken te doen. Al blijft het vermoeden van een verschil naar opleidingsniveau gerechtvaardigd: hoger opgeleiden zijn vaker vertegenwoordigd in de cultureel open groep, niet hoger opgeleiden bevinden zich vaker in de groep die meer behoudend of gesloten is. Bij (subjectieve) sociale klasse, die samenhangt met opleidingsniveau, zien we hetzelfde patroon: leden die zichzelf rekenen tot een hogere klasse bevinden zich vaker in de groep met een cultureel vooruitstrevende positie, terwijl leden met een lagere sociale klasse vaker vertegenwoordigd zijn in de groep ‘cultureel behoudenden’.

In discussies over het bestaan van stromingen binnen de PvdA wordt niet zelden gesuggereerd dat het cultureel behoudende deel naar de SP neigt, terwijl cultureel meer progressieve leden een voorkeur hebben voor GroenLinks of D66. Of die veronderstelling klopt, kan worden nagegaan aan de hand van de coalitievoorkeur van leden, waarnaar in het LPO 2008 is gevraagd. In tabel 2 zien we, althans als we erg welwillend kijken, inderdaad dat leden van de behoudende groep vaker een voorkeur hebben voor een coalitie met de SP (en het CDA), terwijl leden van de progressieve richting iets vaker kiezen voor een coalitie met GroenLinks en D66 (en de VVD). Maar de verschillen zijn bijzonder klein. Eerder is het zo dat onder beide groepen leden de coalitievoorkeur waar het de verwante linkse partijen betreft, beduidend vaker naar GroenLinks en D66 dan naar de SP uitgaat. Overheersend is daarmee de indruk dat, hoewel beide stromingen in politiek-inhoudelijk opzicht verschillen, ze er geen wezenlijk andere voorkeur in termen van geprefereerde regeringspartners op na houden.⁶⁸

Het in de literatuur regelmatig geopperde verband tussen opvattingen en activisme zien we niet terug. In beide clusters zitten evenveel actieve partijleden, afgemeten aan de eigen inschatting van hun activisme als lid, de hoeveelheid tijd die ze zeggen aan de partij te besteden, en het hebben van een functie binnen de PvdA. Ook overtuigde en tevreden leden zijn in de subgroepen partijleden in gelijke mate vertegenwoordigd. Het is dus niet zo dat er in de PvdA een scheidslijn bestaat waarbij actieve leden tegenover niet-actieve leden staan, of overtuigde leden tegenover minder overtuigde leden. De PvdA wordt wat haar leden aan-

Tabel 2. Subgroepen partijleden in de PvdA nader bekeken, 2008

| Factor | Categorie | Partijleden PvdA in twee subgroepen | |
|---|--------------------------------|-------------------------------------|---------------------------------|
| | | Cultureel behoudend (41%) | Cultureel vooruitstrevend (59%) |
| Geslacht | vrouw | 38 | 36 |
| | man | 62 | 64 |
| Leeftijd (a.) | tot en met 50 jaar | 15 | 27 |
| | boven 50 jaar | 85 | 73 |
| Opleiding (a.) | niet hoger opgeleid | 48 | 28 |
| | wel hoger opgeleid | 52 | 72 |
| Subjectieve sociale klasse | geen hogere klasse | 66 | 44 |
| | wel hogere klasse | 34 | 56 |
| Religie | is religieus | 34 | 29 |
| Regio | noord | 18 | 16 |
| | oost | 19 | 22 |
| | west | 52 | 51 |
| | zuid | 11 | 11 |
| Partijen in coalitie na volgende verkiezingen (b.) | CDA | 28 | 23 |
| | VVD | 11 | 15 |
| | D66 | 70 | 73 |
| | GroenLinks | 71 | 77 |
| | SP | 55 | 50 |
| Activisme | is tamelijk of zeer actief | 22 | 21 |
| Tijdsbesteding | besteedt tijd aan de partij | 27 | 29 |
| Functie | heeft nu functie binnen partij | 14 | 12 |
| Overtuiging | zeer overtuigende aanhanger | 31 | 29 |
| Oordeel over koers partij | tevreden | 25 | 22 |
| <p>a. Leeftijd en opleiding zijn in het PvdA-ledenbestand scheef verdeeld: er zijn nauwelijks jongeren of lager opgeleiden. Omdat de N van deze groepen anders te klein wordt, hebben we deze variabelen ‘ingedikt’ naar leden onder en boven de 50 jaar respectievelijk hoger versus niet hoger opgeleide leden (voornamelijk mensen met een middelbare opleiding).</p> <p>b. Vraag: ‘Welke partijen zouden naar uw mening na de volgende Tweede Kamerverkiezingen het best een coalitie kunnen vormen?’</p> | | | |

gaat niet gedomineerd door activisme uit een van de twee politiek-inhoudelijk te onderscheiden stromingen. Het feit dat partijleden uit beide richtingen even actief zijn, betekent dan mogelijk weer wel dat de kans op levendig debat over minderhedenintegratie en Europese eenwording aanzienlijk is.

Slotopmerkingen: geen ‘gespleten ziel’, maar diffuse richtingen

Discussie over een richtingenstrijd in de PvdA laait op gezette tijden op. Maar ach, ‘gedruisch en gekijf’ tussen socialistische voorlieden bestond in de negentiende eeuw reeds voordat er socialistische politieke partijen waren. Met het ontstaan van die partijen verdween de verdeeldheid niet, al werden enkele hoofdstromen zichtbaar. In Nederland was dat de sociaaldemocratie, voor de Tweede Wereldoorlog georganiseerd in de SDAP, daarna in de PvdA.

Als fusiepartij is de PvdA nooit een monolithische organisatie geweest. Als ‘Doorbraak’-partij streefde zij daarenboven principieel naar de vereniging van uiteenlopende levensbeschouwelijke richtingen. Intern pluralisme kan bijdragen aan levendig debat en aan democratische verhoudingen binnen de partij, maar draagt evenzeer het gevaar in zich van destructieve krachten, als geïnstitutionaliseerde vleugels of facties ontstaan die het eigen belang boven dat van de partij als geheel stellen. Daarvan is in de PvdA geen sprake. Sinds Nieuw Links in de jaren zestig van de vorige eeuw heeft zich geen grootschalige oppositionele groep meer gemanifesteerd. De laatste partijorganisatorische afsplitsing van de PvdA (DS’70) dateert uit dezelfde periode; het vertrek van Selçuk Öztürk en Tunahan Kuzu uit de Tweede Kamerfractie in november 2014 bleef vooralsnog beperkt tot de fractie.⁶⁹

Toch verstomde de discussie over verdeeldheid in de PvdA nimmer. De belangrijkste reden daarvoor wordt doorgaans gezien in het moderniseringsproces waaraan hedendaagse samenlevingen onderhevig zijn. Processen van individualisering en secularisatie tegen een achtergrond van toegenomen welvaart en internationale (inter)dependentie hebben onder meer geleid tot ander politiek gedrag (op massaniveau), waardoor partijen minder vanzelfsprekend als voorheen kunnen rekenen op een vaste kiezersachterban. De belangen van winnaars en verliezers van de modernisering zouden bovendien steeds minder door een en dezelfde politieke partij te behartigen zijn. Door deze ‘spagaat’ op het niveau van de kiezers zou ook de partij als vereniging van leden een ‘gespleten ziel’ hebben. Inhoudelijke interne verdeeldheid zou hiermee on-

losmakelijk verbonden zijn. En facties of vleugels mogen zich dan misschien niet krachtig en voor eenieder zichtbaar manifesteren, dat sluit de aanwezigheid van verschillende richtingen of tendenties binnen het ledenbestand niet uit. Zo zouden binnen de partij recentelijk sociaal-progressieven naast of wellicht zelfs tegenover sociaal-conservatieven staan. De vraag die in dit hoofdstuk centraal stond, was hoe groot de verdeeldheid onder leden van de PvdA is. Op basis van survey-onderzoek onder partijleden is een antwoord gegeven op die vraag.

Inhoudelijke verschillen van opvatting zijn er in de PvdA altijd geweest. Het ledenonderzoek uit 2008 maakt evenwel duidelijk dat die verdeeldheid in het algemeen gering is. Niet uit te sluiten is uiteraard dat verschillende crises, zoals die over de WAO in 1991, geleid hebben tot een afname van de interne verscheidenheid door het vertrek van specifieke categorieën partijleden. Hoe dan ook, in 2008 komt zowel bij belangwekkende politieke kwesties als bij een meer algemene politieke oriëntatie (links-rechts) een beeld naar voren van een behoorlijk eensgezinde partij. Scherp van elkaar te onderscheiden kampen zijn niet waar te nemen.

Dit algemene beeld van eensgezindheid moet worden genuanceerd voor specifieke thema's. Waar overeenstemming tussen leden bestaat ten aanzien van inkomensverschillen, sociale uitkeringen en euthanasie, is meer verdeeldheid te zien als het gaat over integratie van minderheden en Europese eenwording, ook al leidt dat – zoals gesteld – niet tot oppositionele blokken binnen de partij.⁷⁰ Dat op de zogenoemde culturele dimensie verdeeldheid wordt gevonden, verbaast niet echt: de PvdA profileert zich van oudsher als seculiere linkse partij met name op sociaaleconomische verdelingsvraagstukken en minder op een culturele kwestie als de integratie van minderheden, of de Europese Unie. De kans dat er verdeeldheid wordt gevonden op een andere dimensie dan de (sociaaleconomische) dimensie, die waarschijnlijk bij de meeste leden een voorname rol heeft gespeeld bij het lid worden van de PvdA, is dan ook groter. Toen vanaf het lange jaar 2002 – onder andere 9/11 en de Fortuyn-revolte – het minderhedenvraagstuk hoog op de politieke agenda kwam te staan, gevolgd door de moord op Theo van Gogh in 2004 en het referendum over de Europese grondwet in 2005, diende ook de PvdA haar standpunten over deze kwesties nader te bepalen, waarbij verschillen van mening konden ontstaan of zich nadrukkelijker bleken te manifesteren. Een vergelijking van gegevens uit 1999 en 2008 leert inderdaad dat de verdeeldheid op dit vlak in het laatste decennium is toegenomen.

De betrekkelijk geringe verdeeldheid die in 2008 viel waar te nemen onder de leden van de PvdA heeft overigens nagenoeg niet te maken met hun persoonlijke achtergrond. Het gevaar van een tot mislukken gedoemde dialoog van doven of stommen, die ontstaat wanneer opinies van partijleden op structurele wijze gekoppeld zijn aan vaststaande persoonlijke kenmerken, is daardoor niet groot. Serieuze verschillen in geslacht en leeftijd zijn er bij de onderzochte thema's niet. Nadere inspectie van opvattingen van hoger en minder hoog opgeleide partijleden dwingt echter wederom bij de kwesties van integratie van minderheden en Europa tot nuancering: de groep leden met een meer open attitude ten opzichte van Europese eenwording en de integratie van minderheden telt relatief veel hoger opgeleiden vergeleken met de groep die zich ten aanzien van deze vraagstukken meer gesloten opstelt. Een spagaat is ook hier niet zichtbaar, maar duidelijk is dat de spreiding van opvattingen toeneemt bij thema's die buiten de gekende sociaaleconomische dimensie liggen.

Vergelijkingen in de tijd maken duidelijk dat PvdA-leden zichzelf gemiddeld steevast links van het midden positioneren. Op grond daarvan kan niet worden gesproken van een verrechtsing van de PvdA onder de partijleden in de afgelopen decennia. Indien de door sommige criticasters geconstateerde 'verrechtsing onder Kok en Bos' al juist is, kan dat moeilijk anders betekenen dan dat die verschuiving op het niveau van politieke leiders plaatsvond, die zich aldus met hun (beleids)opvattingen verwijderden van de gemiddelde positionering van hun partijleden. Vanuit deze optiek bestaat er dan toch een soort 'spagaat', niet tussen partijleden onderling maar tussen leden en leiders.⁷¹

Wanneer men de samenhang tussen opvattingen over diverse thema's beschouwt, kan voorzichtig worden gesproken van een onderscheid tussen een sociaal-conservatieve en een sociaal-progressieve richting. Dergelijke diffuse richtingen zijn per definitie minder scherp omlijnd dan geïnstitutionaliseerde facties of vleugels, die in de PvdA ontbreken. Echte inhoudelijke breuklijnen bestaan niet in de partij en elke oproep om te kiezen voor één kant zal op het niveau van de leden waarschijnlijk niet worden gevolgd, maar er is voldoende verschil van mening bij specifieke thema's om debat te genereren. Daarmee past de huidige PvdA in een lange sociaaldemocratische traditie. Die begon weliswaar met 'gekijf en gedruisch' – de oproep 'Op socialisten, sluit de rijen' was verre van overbodig –, maar in de loop der tijd is die traditie meer waardering voor intern pluralisme gaan omvatten en is het zelfs als onderdeel opgenomen in het beginselprogramma. De verdeeldheid onder leden van de huidige PvdA weerspiegelt dat intern pluralisme maar kan moeilijk worden geduid als 'gesple-

‘Gedruisch en gekijf’

ten ziel’ of ‘spagaat’. Recente ontwikkelingen als de opkomst en het belangrijker worden van een culturele dimensie naast de dominante sociaaleconomische en reeds ondergeschikte religieuze dimensie laten echter tevens zien, dat de PvdA niet achterover kan leunen in de veronderstelling dat dergelijke ontwikkelingen aan haar (ledenbestand) voorbijgaan. Ook hier zal de PvdA voortdurend moeten bewijzen dat zij een partij is ‘die het overbruggen van tegenstellingen tot de kern van haar bestaansrecht heeft gedefinieerd’.



- 49 J.M. den Uyl, 'Heroriëntering van het socialisme', in: *Socialisme en Democratie*, 9 (1952), 5, 273-282; 280.
- 50 W.A. Bongers, *Problemen der democratie. Een sociologische en psychologische studie* (Groningen, 1934).
- 51 Van den Berg, 'Hans Daudt: "politiek commentator van de allerbeste soort"', 30.

De langzame ontworteling van de Nederlandse sociaaldemocratie

- 1 In dit hoofdstuk worden termen als sociaaldemocratie en (democratisch) socialisme door elkaar gebruikt. Vooral oude Doorbraaksocialisten zouden er ernstig bezwaar tegen hebben gemaakt, maar de historische werkelijkheid is er een die geen precieze betekenis meer toekent aan hetzij de ene term, hetzij de andere.
- 2 W. Banning, 'Terugblik', in: *Terugblik en perspectief. Willem Banning 1888-1971* (Baarn, 1972), 7-72; 62.
- 3 Th.J.A.M. van Lier, 'De Weg naar Vrijheid', in: A. Peper e.a., *Wetenschappelijk socialisme. Over de plannen van SDAP en PvdA* (Amsterdam, 1982), 45-59, 48.
- 4 A. Lijphart, *The Politics of Accommodation. Pluralism and Democracy in the Netherlands* (Berkeley, 1968). In de Nederlandse versie wordt minder generaliserend gesproken van 'pacificatiepolitiek': A. Lijphart, *Verzuiling, pacificatie en kentering in de Nederlandse politiek* (Amsterdam, 1968), 205-219.
- 5 H. Daalder, 'Politici en politisering in de Nederlandse politiek (1974)', in: idem, *Van oude en nieuwe regenten. Politiek in Nederland* (Amsterdam, 1995), 40-72; 65-66.
- 6 Daudt was de eerste die dit onderscheid aldus formuleerde, onder andere ter illustratie van zijn doctrine van 'de uiterste noodzaak'. (Links mag alleen dan meeregeren als niet-links – centrumpartijen en rechts – daartoe niet bij machte is.) H.

- Daudt, 'De ontwikkeling van de politieke machtsverhoudingen in Nederland sinds 1945 (rede KNAW 1980)', in: idem, *Echte politicologie. Opstellen over politicologie, democratie en de Nederlandse politiek* (Amsterdam, 1995), 395-414, 404.
- 7 P. Vos, 'Sociaal-democratie en vakbeweging: één verleden, één toekomst?', in: M. Krop e.a. (red.), *De toekomst van de vakbeweging. Het veertiende jaarboek voor het democratisch socialisme* (Amsterdam, 1993), 21-59, 54.
- 8 J. Lesourne, *Interfutures. Facing the Future: Mastering the Probable and Managing the Unpredictable* (Parijs, 1979).
- 9 'Eerst ga ik aan het werk; daarna gaan we nadenken.' Het citaat is gevonden in: M. van Haegendoren, 'Socialistische hervormingspolitiek in een verdeeld land. België 1945-1950', in: J. Bank e.a., *In dienst van het gehele volk. De Westeuropese sociaal-democratie tussen aanpassing en vernieuwing, 1945-1950* (Amsterdam, 1987), 78-97, 87.

'Gedruisch en gekijf'

- 1 *The Guardian*, 13 augustus 2015.
- 2 *De Volkskrant*, 25 november 2010. Eerder had D. Pels iets dergelijks bepleit: 'Splits de PvdA! De ruimte op links en de noodzaak tot politieke herverkaveling', in: *Socialisme en Democratie*, 66 (2009), 6, 28-34.
- 3 Aldus politiek redacteur Raoul du Pré in *de Volkskrant*, 12 maart 2012.
- 4 Vergelijk, in het bijzonder waar het PvdA-kiezers betreft, F. Becker en R. Cuperus (red.), 'De sociaal-democratische spagaat. Over de electorale en sociologische instabiliteit van de PvdA', in: idem (red.), *Verloren slag. De PvdA en de verkiezingen van november 2006* (Amsterdam, 2007), 19-66.
- 5 H.-P. Kriesi e.a., 'Globalization and the transformation of the national political

- space. Six European countries compared', in: *European Journal of Political Research*, 45 (2006), 921-956.
- 6 Becker en Cuperus, 'De sociaal-democratische spagaat', 53-54.
 - 7 In het debat over richtingen en stromingen binnen partijen wordt veelal onvoldoende onderscheid gemaakt tussen meningsverschillen over middelen dan wel over (eind)doelen. In deze bijdrage laten we dit problematische aspect buiten beschouwing en concentreren we ons op inhoudelijke opvattingen.
 - 8 H.P.G. Quack, *De socialisten. Personen en stelsels. Deel VI* (Amsterdam, 1912).
 - 9 Ibidem, 426.
 - 10 Vergelijk H. Buiting, *Richtingen- en partijstrijd in de SDAP. Het ontstaan van de Sociaal-Demokratische Partij in Nederland (SDP)* (Amsterdam, 1989); P. Hagen, *Politicus uit hartstocht. Biografie van Pieter Jelles Troelstra* (Amsterdam, 2010), met name 313-348 en 441-490.
 - 11 R. Koole, *Politieke partijen in Nederland. Ontstaan en ontwikkeling van partijen en partijstelsel* (Utrecht, 1995), 211 en verder.
 - 12 J.S. Wijne, *De 'vergingssing' van Troelstra* (Hilversum, 1999), 66; zie ook Hagen, *Politicus uit hartstocht*, 706-708.
 - 13 Zie P.J. Knegtman, *Socialisme en Democratie. De SDAP tussen klasse en natie, 1929-1939* (Amsterdam, 1989), 55-61; M. Brinkman, *Willem Drees, de SDAP en de PvdA* (Amsterdam, 1998), 112-114.
 - 14 Knegtman, *Socialisme en Democratie*.
 - 15 A. Panebianco, *Political Parties. Organization and Power* (Cambridge, 1988), 38.
 - 16 D. Bosscher, 'De jaren 1946-1970', in: M. Brinkman, M. de Keizer en M. van Rossem (red.), *Honderd jaar sociaal-democratie 1894-1994* (Amsterdam, 1994), 154-237; en F. Becker, 'De jaren 1970-1994', in: idem, 238-295; Koole, *Politieke partijen in Nederland*.
 - 17 Zie R. Koole, P. Lucardie en G. Voerman, *40 Jaar vrij en verenigd. Geschiedenis van de VVD-partijorganisatie 1948-1988* (Houten, 1988), 41-48.
 - 18 M.H. Klijnsma, *Om de democratie. De geschiedenis van de Vrijzinnig-Democratische Bond 1901-1946* (Amsterdam, 2008), 667-668.
 - 19 P. de Rooy, 'Begeerten en idealen. Een eeuw sociaal-democratie in Nederland. Een essay', in: P. de Rooy e.a. (red.), *De Rode Droom* (Nijmegen, 1995), 8-77; 61-62.
 - 20 H. Vingerling en C.C. Schouten, *Democratisch Socialisten '70. Nevenstroom in de sociaal-democratie?* (Rotterdam, 2003), 105.
 - 21 Vergelijk P. Bootsma en W. Breedveld, *De verbeelding aan de macht. Het kabinet-Den Uyl 1973-1977* (Den Haag, 1999); I. Lipschits, L. Middel en W.H. van Schuur, 'Het middenkader van de Partij van de Arbeid. Een voorlopig verslag van het onderzoek naar de afgevaardigden op het Raads- en Statencongres 1978', in: I. Lipschits (red.), *Jaarboek 1978 Documentatiecentrum Nederlandse Politieke Partijen* (Groningen, 1979), 95-123; 107.
 - 22 M.S. de Vries, 'Verdeeldheid binnen partijen. Een vergelijkend onderzoek naar de mate van homogeniteit binnen politieke partijen van vier Europese landen', in: R.A. Koole (red.), *Jaarboek 1982 Documentatiecentrum Nederlandse Politieke Partijen* (Groningen, 1983), 129-160.
 - 23 De PvdA heeft vanaf haar oprichting in 1946 steeds een vrouwenorganisatie gekend, die echter in de loop van de tijd van naam (en soms van oriëntatie) wisselde. Achtereenvolgens waren dat de Vrouwenbond in de Partij van de Arbeid (1946), Vrouwencontact (1969) en de Rooie Vrouwen in de PvdA (1975). Na de opheffing van de Rooie Vrouwen in 1995 bestonden er verschillende vrouwen-netwerken in de PvdA, die zich in 2011 verenigden in Vrouwen in de PvdA (ViP). Zie H. van de Velde, *Vrouwen van de partij. De integratie van vrouwen in*

- politieke partijen in Nederland, 1919-1990* (Leiden, 1994), 197-239.
- 24 P. Kalma, *De illusie van de 'democratische staat'. Kanttekeningen bij het sociaal-democratisch staats- en democratiebegrip* (Deventer, 1982); zie ook Becker, 'De jaren 1970-1994', 278.
- 25 P. Kalma, *De wonderbaarlijke terugkeer van de solidariteit* (Amsterdam, 1995).
- 26 Commissie Programmatische Vernieuwingspanelen, *Schuivende panelen. Continuïteit en vernieuwing in de sociaal-democratie* (Amsterdam, 1987); Commissie C, *Politiek à la carte in plaats van politiek als dagschotel. Een rapport over de organisatie van de Partij van de Arbeid* (Amsterdam, 1987); W. Kok e.a., *Bewogen beweging. Sociaal-democratie als program en methode* (Amsterdam, 1988).
- 27 Becker, 'De jaren 1970-1994', 285.
- 28 Het toenmalige partijbestuur was niet overtuigd van het rapport en er werd dan ook weinig mee gedaan.
- 29 Onder meer P. de Beer, 'Het debat over sociaal-liberalisme op herhaling', in: *Socialisme en Democratie*, 61 (2004), 5/6, 68-73; 68.
- 30 Commissie-Van Kemenade, *Een partij om te kiezen. Partijvernieuwing en PvdA* (Amsterdam, 1991).
- 31 A. Bleich, *Een partij in de tijd. Veertig jaar Partij van de Arbeid 1946-1986* (Amsterdam, 1986), 168; respectievelijk R. Koole, *Mensenwerk. Herinneringen van een partijvoorzitter, 2001-2007* (Amsterdam, 2010), 36.
- 32 *Het Financieele Dagblad*, 23 januari 2012.
- 33 *NRC Handelsblad*, 17 februari 2012.
- 34 PvdA, *Beginselen. Manifest vastgesteld door het congres van de Partij van de Arbeid, Delft, 29 januari 2005* (Amsterdam, 2005).
- 35 M. Oudenampsen, 'Richtingenstrijd', in: *Socialisme en Democratie*, 70 (2013), 3, 23-28; 24.
- 36 Zie onder meer R. Koole, *De opkomst van de moderne kaderpartij. Veranderende partijorganisatie in Nederland 1960-1990* (Utrecht, 1992), 170-171; G. Voerman en W. van Schuur 'De Nederlandse politieke partijen en hun leden (1945-2010)', in: R. Andeweg en J. Thomassen (red.), *Democratie doorgelicht. Het functioneren van de Nederlandse democratie* (Leiden, 2011), 203-220; J. den Ridder, J. van Holsteyn en R. Koole, 'Party membership in the Netherlands', in: E. van Haute en A. Gauja (red.), *Party Members and Activists* (Londen en New York, 2015), 134-150; I. van Biezen e.a., 'Going, going, ... gone? The decline of party membership in contemporary Europe', in: *European Journal of Political Research*, 51 (2011), 24-56. Gegevens in figuur 1 zijn afkomstig uit voornoemde bronnen plus van het Documentatiecentrum Nederlandse Politieke Partijen (DNPP).
- 37 Zie P. Lucardie en G. Voerman, 'Democratie binnen partijen', in: Andeweg en Thomassen (red.), *Democratie doorgelicht*, 185-201; G. Voerman, 'Plebiscitaire partijen? Over de vernieuwing van de Nederlandse partijorganisaties', in: idem (red.), *Jaarboek 2004 Documentatiecentrum Nederlandse Politieke Partijen* (Groningen, 2005), 217-244; J. den Ridder e.a., 'De representativiteit van partijleden in Nederland', in: Andeweg en Thomassen (red.), *Democratie doorgelicht*, 165-184.
- 38 Verdeeldheid in partijen wordt met vele termen aangeduid, zoals de historische schets heeft laten zien: 'facties', 'vleugels', 'richtingen', 'bloedgroepen', 'stromingen' geven aan dat partijen niet op voorhand als monolithische organisaties of *unitary actors* kunnen worden beschouwd. Een nadere beschouwing over de gebruikte terminologie laten wij hier achterwege. We volstaan met de opmerking dat we de diffuse term 'richtingen' of 'stromingen' gebruiken om een situatie aan te duiden waarbij tussen partijleden over meerdere politieke vraagstukken meningsverschillen bestaan en er tussen de aanhangers

- van de specifieke opvattingen een zekere mate van samenhang en overlap bestaat.
- 39 Zie voor een vergelijkende analyse van ook andere Nederlandse partijen: J. den Ridder, J. van Holsteyn en R. Koole, 'Partijen in spagaat? Eensgezindheid en meningsverschillen onder leden van Nederlandse politieke partijen', in: *Res Publica*, 52 (2010), 2, 199-227. Zie verder ook J. den Ridder, *Schakels of obstakels? Nederlandse politieke partijen en de eensgezindheid, verdeeldheid en representativiteit van partijleden* (Leiden, 2014).
- 40 Vergelijk het in 2009 verschenen speciale nummer (66, 1/2) van *Socialisme en Democratie*, het tijdschrift van de WBS, onder de titel 'Verdeeld verleden, gedeelde koers?'
- 41 Voor een overzicht: J. den Ridder e.a., *Research on party members in the Netherlands*. Paper prepared for the international workshop 'Party members and activists in Europe: State of the art and comparative perspective', Barcelona, Spain, 1-2 December 2011.
- 42 Zie voor de PvdA onder anderen Lipschits, Middel en Van Schuur, 'Het middenkader van de Partij van de Arbeid'; B. Middel en W. van Schuur, 'Dutch party delegates: Background characteristics, attitudes towards the European Community and towards Dutch politics, of delegates from CDA, D'66, PvdA, and vvd', in: *Acta Politica*, 16 (1981), 241-263; W. van Schuur en M.S. de Vries, 'Are party activists parochial? Pro-European attitudes of national party activists', in: *Acta Politica*, 20 (1985), 177-192; W. van Schuur, 'Structuur in politieke opvattingen van Nederlandse partij-activisten', in: R.A. Koole (red.), *Jaarboek 1985 Documentatiecentrum Nederlandse Politieke Partijen* (Groningen, 1986), 195-216; De Vries, 'Verdeeldheid binnen partijen'.
- 43 Bij intern onderzoek van de PvdA waarvan de data beschikbaar zijn of waarover in openbare bronnen is gepubliceerd, gaat het om onderzoek gehouden onder leden en afdelingen in 1977 in het kader van de Commissie Meerjarenraming en Partijorganisatie (zie H. Osterloh, 'Participeren en functioneren van PvdA-leden'. Doctoraalscriptie Universiteit van Amsterdam (Amsterdam, 1980) en het MEP-eindrapport) en ledenonderzoek dat in 1995-1996 werd uitgevoerd door Paul Depla in de aanloop naar de verkiezingen van 1998; zie P. Depla, 'De stem des volks. Ledenonderzoek en de vernieuwing van de PvdA', in: G. Voerman (red.), *Jaarboek 1996 Documentatiecentrum Nederlandse Politieke Partijen* (Groningen, 1997), 183-214, citaten op 198.
- 44 Gegevens afkomstig uit een notitie van het partijbestuur (PB 013, 1996), met dank aan Madeleine de Vries van het partijbureau van de PvdA voor haar hulp in de zoektocht naar de gegevens en interne stukken die op basis van die gegevens waren geproduceerd; zie ook Depla, 'De stem des volks'.
- 45 Voor de opzet en een verantwoording van het LPO 2008 en de respons, zie J. van Holsteyn en R. Koole, *Is It True What They Say? Dutch Party Members and Their Opinion on Internal Party Democracy*. Paper for the workshop 'Promoting Internal Party Democracy', ECPR Joint Session, Lisbon, April 2009. Zie ook Den Ridder, *Schakels of obstakels?*, 29-34.
- 46 Zie voor het LPO 1999 J. van Holsteyn en R. Koole, 'Wie zijn eigenlijk de leden van de PvdA? Een onderzoek', in: *Socialisme en Democratie*, 57 (2000), 2, 93-104; R. Koole en J. van Holsteyn, 'Partijleden in perspectief. Kiezers en leden vergeleken', in: G. Voerman (red.), *Jaarboek 1999 Documentatiecentrum Nederlandse Politieke Partijen 1999* (Groningen, 2000), 93-124; voor het onderzoek van 1986 R. Hillebrand, *De antichambre van het parlement. Kandidaatstelling in Nederlandse politieke partijen* (Leiden, 1992); R. Hillebrand en M.L. Zielonka-Goei, 'In het belang van

- de partij. Lidmaatschap en participatie', in: G. Voerman (red.), *Jaarboek 1989 Documentatiecentrum Nederlandse Politieke Partijen 1989* (Groningen, 1990), 92-117; M.L. Zielonka-Goei. *Uitzicht op de toekomst. De totstandkoming van verkiezingsprogramma's voor de Tweede Kamerverkiezingen van 1986* (Delft, 1989); M.L. Zielonka-Goei en R. Hillebrand, 'De achterban van parlementariërs', in: R.A. Koole (red.), *Jaarboek 1987 Documentatiecentrum Nederlandse Politieke Partijen 1987* (Groningen, 1989), 116-137.
- 47 Gerapporteerde gegevens zijn uit LPO's afkomstig, tenzij anders is vermeld. In 1986 vulden 295 leden op bruikbare wijze een vragenlijst in (respons: 59 procent), in 1999 743 leden (respons: 50 procent) en in 2008 555 leden (respons: 38 procent). De gegevens uit 1986 zijn gewogen om te corrigeren voor vertekeningen als gevolg van de gehanteerde methode van steekproeftrekking (zie Hillebrand, *De antichambre van het parlement*, 27). Het valt overigens niet geheel uit te sluiten dat dergelijk vragenlijstonderzoek vertekening met zich brengt als gevolg van een selectieve respons. Evidente empirische aanwijzingen hiervoor ontbreken echter, terwijl het gegeven dat van de respondende PvdA-leden van het LPO 2008 72 procent aangeeft geen enkele (!) tijd aan het partijlidmaatschap en werk voor de partij kwijt te zijn erop wijst dat zeker niet uitsluitend actieve leden hebben deelgenomen. De inschatting van het eigen activisme onderstreept deze constatering: van alle PvdA-leden in het LPO 2008 zegt de helft (vrijwel) niet actief te zijn als lid, geeft 28 procent aan 'niet zo actief' te zijn, meent 14 procent 'tamelijk actief' te zijn en vindt niet meer dan 8 procent zich 'zeer actief' als PvdA-lid.
- 48 Zie onder meer R.B. Andeweg en G.A. Irwin, *Governance and Politics of the Netherlands* (Houndmills, 2009).
- 49 Voor gebruikte vraagformuleringen en antwoordmogelijkheden, zie Den Ridder, Van Holsteyn en Koole, 'Partijen in spaagaat?', 226-227. Een van de antwoordopties van de vraag naar euthanasie was in 1986 anders dan in 1999 en 2008; in plaats van 'euthanasie toestaan' stond er in 1986 'euthanasie toestaan als de patiënt daarom vraagt'.
- 50 C. van der Eijk, 'Measuring agreement in ordered rating scales', in: *Quality & Quantity*, 35 (2001), 3, 325-341.
- 51 K. Aarts en J. Thomassen, 'Dutch voters and the changing party space, 1989-2006', in: *Acta Politica*, 43 (2008), 203-234; H. Pellikaan e.a., 'The road from a depoliticized to a centrifugal democracy', in: *Acta Politica*, 38 (2003), 23-49; H. Pellikaan e.a., 'Fortuyn's legacy: Party system change in the Netherlands', in: *Comparative European Politics*, 5 (2007), 3, 282-302.
- 52 Zie Aarts en Thomassen, 'Dutch voters and the changing party space, 1989-2006', 230; Kriesi e.a., 'Globalization and the transformation of the national political space'.
- 53 K. Aarts en H. van der Kolk (red.), *Nederlanders en Europa. Het referendum over de Europese grondwet* (Amsterdam, 2005); H. Vollaard en B. Boer (red.), *Euroscopsis in Nederland* (Utrecht, 2005).
- 54 R. Koole en L. Raap, 'Euroscopsis en de sociaal-democratie in Nederland', in: Vollaard en Boer (red.), *Euroscopsis in Nederland*, 109-128; 124; zie ook A.G. Harryvan en J. van der Harst (red.), *Verloren consensus. Europa in het Nederlandse parlementair-politieke debat, 1945-2013* (Amsterdam, 2013).
- 55 Depla, 'De stem des volks', 203.
- 56 R.J. Dalton e.a., *Political Parties and Democratic Linkage. How Parties Organize Democracy* (Oxford, 2011), 101.
- 57 W. van der Brug en C. van der Eijk, 'Enige nuances: misverstanden over kiezers in het algemeen en de verkiezingen van 2002/2003 in het bijzonder', in: R. Coops

- e.a. (red.), *Een politieke aardverschuiving* (Alphen aan den Rijn, 2003), 74-88; 78.
- 58 *Het Parool*, 4 januari 2007.
- 59 *Vrij Nederland*, 28 april 2012.
- 60 Aldus Ruud Koole in *de Volkskrant*, 14 april 2007.
- 61 We gaan ervan uit dat de door ons geanalyseerde vraagstukken plus de links-rechtsoriëntatie een valide indruk geven van het bestaan van eensgezindheid dan wel verdeeldheid, maar dat we uiteraard feitelijk beperkt zijn tot de informatie die we in dezen op basis van het LPO beschikbaar hebben.
- 62 Clusteranalyse is erop gericht om een databestand te herschikken tot relatief homogene subgroepen, waarbij er zoveel mogelijk gelijkenis is binnen een groep en verschil tussen groepen. De gekozen clusters zijn een compromis tussen eenvoud, overzichtelijkheid en het inzichtelijk maken van diversiteit. Hier is gekozen voor zogeheten k-means clustering (uitgevoerd in *Quick Cluster* van SPSS, procedure *no update*). Deze iteratieve methode is erop gericht te zoeken naar zo groot mogelijke verschillen bij een vooraf opgegeven aantal clusters. Zie voor de informatie over de methode onder anderen P. Dekker, *Case-wise sociaal beleidsonderzoek. Mogelijkheden van clusteranalyse met surveymateriaal* (Den Haag, 1989).
- 63 Als input voor de analyse zijn de antwoordschalen gebruikt lopend van 1 tot en met 7. Om het aantal clusters te bepalen, zijn oplossingen met een verschillend aantal clusters (2, 3 en 4) vergeleken. Hiërarchische clustering (WARD) toont dat een oplossing met twee clusters (op basis van de agglomeratiecoëfficiënt) de voorkeur verdient. Het gepresenteerde onderscheid biedt dan een representatie van diversiteit aan opvattingen in de PvdA; andere clustermethoden leiden tot vergelijkbare groepsomschrijvingen. De precieze samenstelling van de groepen blijft uiteindelijk enigszins arbitrair, want is en blijft een keuze van de onderzoekers/auteurs.
- 64 Het indikken van de zevenpuntsschaal vergroot verschillen iets uit: leden die in de categorie '5-7' terechtkomen, kiezen vaker voor positie 5 dan voor 7.
- 65 Zie ook de column 'Twee stromingen botsen op elkaar in de PvdA' van Lex Oomkes in *Trouw*, 28 januari 2015.
- 66 Zie onder anderen J. May, 'Opinion structure of political parties: The special law of curvilinear disparity', in: *Political Studies*, 21 (1973), 2, 135-151; S.E. Scarrow, 'Political Activism and Party Members', in: R.J. Dalton en H.-D. Klingemann (red.), *Oxford Handbook of Political Behavior* (Oxford, 2007), 636-654; respectievelijk M. Gallagher en M. Marsh, *Days of Blue Loyalty. The Politics of Membership of the Fine Gael Party* (Dublin, 2002), 173. Zie voor een omvattende empirische analyse van de zogeheten Wet van May, J.J.M. van Holsteyn, J.M. den Ridder en R.A. Koole, 'From May's laws to May's legacy. On the opinion structure within political parties', in: *Party Politics* (te verschijnen).
- 67 Zie verder over de huidige politieke relevantie van opleiding in Nederland onder anderen M.A.P. Bovens en A. Wille, *Diplomademocratie. Over de spanning tussen meritocratie en democratie* (Amsterdam, 2011).
- 68 In het licht van latere ontwikkelingen en specifiek de vorming van het kabinet-Rutte-Asscher van VVD en PvdA in 2012 is het vermeldenswaardig dat onder beide groepen leden nog in 2008 die optie van een coalitie met de VVD slechts door weinigen werd geprefereerd.
- 69 DS'70 werd als partij in april 1970 door oud-leden van de PvdA opgericht. Een maand later sloten drie leden uit de Tweede Kamerfractie van de PvdA zich bij deze partijorganisatie aan. In november 2014 stapten twee leden uit de PvdA-fractie in de Tweede Kamer (Öz-

- türk en Kuzu) vanwege een meningsverschil over het integratiebeleid. Zij bleven lid van de Kamer en namen drie maanden later het initiatief om een eigen beweging op te richten ('Denk'). Zie *NRC Handelsblad*, 9 februari 2015 en *de Volkskrant*, 9 februari 2015.
- 70 Het vertrek van de Kamerleden Öztürk en Kuzu in november 2014 was niet het gevolg van blokvorming binnen de partij, al duidt het wel op de toegenomen gevoeligheid van en spanningen gerelateerd aan deze minderheden- en integratiethematiek binnen de PvdA.
- 71 Zie verder Den Ridder, *Schakels of obstakels?*, met name hoofdstuk 5, 207-273; en Van Holsteyn, Den Ridder en Koole, 'From May's laws to May's legacy'.

Van kiezers en campagnes

- 1 Zie G. Esping Andersen, *The three worlds of Welfare Capitalism* (Londen, 1990).
- 2 Zie S.M. Lipset, *Political Man, the social bases of politics*, (Londen, 1959/1983), met name het hoofdstuk over *working-class authoritarianism*.
- 3 H. Kriesi e.a., *West European Politics in the Age of Globalization* (Cambridge, 2008). Zie voor Nederland onder anderen W. van der Brug, C. de Vries en J. van Spanje, 'Nieuwe strijdpunten, nieuwe scheidslijnen? Politieke vertegenwoordiging in Nederland', in: R. Andeweg en J. Thomassen (red.), *Democratie doorgelicht. Het functioneren van de Nederlandse democratie* (Leiden, 2011), 283-300.
- 4 Zie H. de Liagre Böhl, J. Nekkers en L. Slot (red.), *Nederland industrialiseert! Politieke en ideologische strijd rondom het naoorlogse industrialisatiebeleid 1945-1955* (Nijmegen, 1981), 39-40.
- 5 J. Bosmans, *Staatkundige vormgeving in Nederland II. De tijd na 1940* (Assen/Maastricht, 1990), 45.
- 6 Wiardi Beckman Stichting, *Verkiezingen in Nederland. De ontwikkeling en verspreiding van politieke voorkeuren en hun betekenis voor de PvdA* (Amsterdam, 1951).
- 7 *De Nederlandse kiezer. Een onderzoek naar zijn gedragingen en opvattingen* (Den Haag, 1956), 86. In dit onderzoek worden vier welstandsklassen onderscheiden. De twee laagste worden aangeduid als volksklasse A (laagste inkomens) en volksklasse B (minder gesitueerd). Daarnaast is er sprake van een middenklasse (beter gesitueerd) en de kleine groep van 'welgestelden'. Deze indeling is in latere onderzoeken niet meer gebruikt. In 1956 is niet gevraagd naar de opleiding van de respondenten.
- 8 Ph. van Praag, *Strategie en illusie. Elfjaar intern debat in de PvdA, 1966-1977* (Amsterdam, 1991), 28-29.
- 9 Ibidem, 25.
- 10 A. Hoogerwerf, 'Sociaal-politieke strijdpunten: smeulend vuur', in: *Sociologische Gids*, 10 (1963), 5, 249-263; Van Praag, *Strategie en illusie*, 31-33.
- 11 E. van Thijn, 'Een moderne verkiezingscampagne', in: *Socialisme en Democratie*, 23 (1966), 10, 704-714.
- 12 E. van Thijn, 'De PvdA geprovoceerd (1960-1970)', in: J. Bank en S. Temming (red.) *Van brede visie tot smalle marge. Acht prominente socialisten over de SDAP en de PvdA* (Alphen aan den Rijn, 1981), 173-199; 180.
- 13 57 procent van de kiezers van de Boerenpartij behoorde in 1967 tot de twee laagste inkomensgroepen. Alleen de achterban van de PvdA bestond in vergelijkbare mate uit lagere inkomens. Daarentegen behoorde slechts 34 procent van de D66-kiezers tot de lagere inkomensgroepen. Cijfers over het opleidingsniveau van de kiezers worden niet gemeld. Het databestand uit 1967 is verdwenen. Zie verder G. Kuypers e.a., *De Nederlandse kiezers in 1967. Enkele eerste resultaten van een landelijke enquête* (Amsterdam, 1967), 43.
- 14 In maart 1969 lekte het rapport *Proeftuin*