

# Inleiding

Gerrit Voerman

‘En het CDA, het leefde nog lang en gelukkig.’ Op 10 september 2005 vierde het CDA zijn 25-jarig bestaan in de Efteling. Drieduizend CDA’ers vierden het zilveren jubileum mee. Nogal triomfantelijk deed het ledenblad verslag van de bijeenkomst: ‘Zelden liet het CDA zich zo pregnant zien als een volkspartij.’<sup>1</sup> De partijtop toonde zich eveneens zelfverzekerd. Partijvoorzitter Marja van Bijsterveldt schreef ‘dat het CDA een vitale volkspartij is die diep is geworteld in onze samenleving’.<sup>2</sup> Premier Jan Peter Balkenende noemde zijn partij ‘nog steeds een bepalende factor in de Nederlandse politiek... Het CDA is en blijft 1 van de 3 hoofdstromen van dit land’.<sup>3</sup> Zo’n tien jaar nadat het CDA in 1994 met twintig Kamerzetels verlies de grootste nederlaag ooit had geleden in de moderne parlementaire geschiedenis, waren de christendemocraten uitgesproken optimistisch over de toekomst – en dat terwijl de opiniepeilingen bepaald niet zo gunstig waren.<sup>4</sup> Het electorale echec van destijds leek geheel vergeten te zijn, evenals de erop volgende, acht jaar durende tocht door de woestijn van de oppositie. Van Bijsterveldt en Balkenende stonden overigens niet alleen in hun positieve waardering van het CDA. Het geestverwante maar vaak ook kritische dagblad *Trouw* roemde eveneens de vitaliteit van de partij: ‘Het CDA levert bij zijn 25-jarig bestaan het bewijs dat politieke partijen nog niet “de oude olifanten zijn, op weg naar hun laatste rustplaats”. De partij is terug in het centrum van de macht, beschikt in de christelijke waarden die zij verdedigt over een stevig ideologisch fundament en in haar sociaal actieve achterban (73.000 leden) over een netwerk dat in de ontzuilde samenleving van grote waarde is.’<sup>5</sup>

## Erosie van het electorale fundament

Ondanks alle lofzang op zijn stevige maatschappelijke basis ging het CDA bij de Tweede Kamerverkiezingen van juni 2010 opnieuw onderuit: de partij verloor, net als in 1994, twintig zetels. Het is achteraf gezien wat te gemakkelijk om te stellen dat het zelfvertrouwen van partijleider Balkenende en partijvoorzitter Van Bijsterveldt destijds, bij het 25-jarig bestaan, misplaatst was. Overmoedig waren

ze toen echter wel. Met de modernisering en secularisering van de samenleving was het christendom in Nederland immers al decennialang op zijn retour. Dat daarmee tevens de natuurlijke electorale achterban voor de christendemocratie aanzienlijk was geslonken, was eveneens voor iedereen zichtbaar.

In de jaren zestig en zeventig van de twintigste eeuw raakte de positie van de Katholieke Volkspartij (KVP), de overwegend gereformeerde Anti-Revolutionaire Partij (ARP) en de Nederlands-hervormde Christelijk-Historische Unie (CHU) aanzienlijk ondermijnd als gevolg van de individualisering, ontkerkelijking, secularisering en ontzuiling. Vooral ook om hun tanende machtspositie te redden, sloot het confessionele drietal zich uiteindelijk in 1980 aaneen tot het CDA. De christendemocratische eenheidspartij zag zich evenwel, net als zijn voorgangers, gesteld voor de effecten van de doorzettende ontkerstening van de maatschappij. Het percentage rooms-katholieken daalde van 35 procent in 1966 tot 16 procent in 2006, en het aandeel Nederlands-hervormden en leden van de Gereformeerde Kerken in Nederland (die sinds 2004 de Protestantse Kerk in Nederland – PKN – vormen) liep terug van 25 naar 14 procent.<sup>6</sup> Wat min of meer als de natuurlijke achterban van het CDA kan worden beschouwd, bedroeg bij elkaar genomen in 2006 ongeveer 30 procent van de Nederlanders van zeventien jaar en ouder, tegen 60 procent voor de ARP, CHU en KVP in het midden van de jaren zestig. Er is weinig reden om aan te nemen dat deze trend van ontkerkelijking in de toekomst een halt zal worden toegeeroepen, gezien het feit dat de ledenbestanden van de rooms-katholieke kerk en de PKN sterk zijn vergrijsd en jongeren aanzienlijk zijn ondervertegenwoordigd.

Het probleem voor het CDA is overigens niet alleen dat het percentage kerkleden afneemt, maar ook dat de relatie tussen religie en kiesgedrag steeds zwakker is geworden. In het midden van de jaren vijftig, toen de verzuiling nog hoogtij vierde, bracht 87 procent van de stemgerechtigde katholieken zijn stem uit op de KVP en 82 procent van de gereformeerden op de ARP. Van de regelmatige kerk-gangers uit beide kerkgenootschappen verkoos zelfs bijna 100 procent deze twee partijen. Van de ‘kerkse’ Nederlands-hervormden stemde 63 procent op de CHU of de ARP.<sup>7</sup> Zo’n halve eeuw later was er van een dergelijk automatisme in veel mindere mate sprake. Uit een enquête uit 1999 bleek dat van de gereformeerden die aangaven dat ze bij de Kamerverkiezingen zouden gaan stemmen, 46 procent voor het CDA zou kiezen. In de vergelijkbare groep rooms-katholieken en Nederlands-hervormden ging het om 32 procent respectievelijk 28 procent.<sup>8</sup> In 2006 stemde 44 procent van de kiezers die zichzelf als gelovig beschouwden op een christelijke partij – voor het overgrote deel het CDA.<sup>9</sup>

Ook al zijn deze cijfers onderling niet allemaal geheel vergelijkbaar, duidelijk is wel dat binnen de krimpende groep katholieken en PKN-leden heden ten dage slechts een minderheid voor het CDA kiest. Zo had de partij bij de Tweede Kamerverkiezingen van mei 1998 voor het eerst in haar geschiedenis minder katholieke kiezers getrokken dan de PVDA.<sup>10</sup> De vanzelfsprekendheid van vroeger, toen kerkgaande christelijke kiezers in groten getale hun stem uitbrachten op

christelijke partijen, bestaat niet meer. Stemkeuze is veel meer een ‘volstrekt persoonlijke en individuele zaak’ geworden, zoals bisschop J.W.M. Bluysen dat al in 1967 waarnam en verrassend genoeg ook openlijk billijkte.<sup>11</sup>

Dat deze trends de steun voor de christelijk geïnspireerde politiek aantastten, is onmiskenbaar. Naar de mening van Gerard Dekker, emeritus hoogleraar godsdienstsociologie aan de Vrije Universiteit Amsterdam, is ‘de dalende kerkelijkheid in Nederland op de lange termijn de belangrijkste factor [...] in de achteruitgang van de christelijke partijen’ – en dus ook van het CDA.<sup>12</sup> Als gevolg van het verminderde belang van het christendom in de Nederlandse samenleving – tot uiting komend in de daling van het aantal ingeschreven en praktiserende kerkleden – is de electorale vijver van de ARP, CHU en KVP, en vanaf 1980 het CDA, kleiner en kleiner geworden.<sup>13</sup> Dekker signaleert zelfs een zeker lineair verband. Door de bank genomen is er volgens hem een redelijk constante verhouding tussen het aantal kerkleden en het aantal kiezers van christelijke partijen (dat wil zeggen het CDA en de ChristenUnie en hun voorlopers, alsmede de SCP): ‘100 (kerkleden) tegen 65 à 80 (stemmers)’.<sup>14</sup>

Dit betekent vanzelfsprekend niet dat het CDA bij elke verkiezing steeds recht evenredig aan die afnemende kerkelijkheid kiezers heeft verloren of zal verliezen, maar wel dat de partij om zich staande te houden nadrukkelijk de strijd moet aangaan om de (wisselende) minder- of niet-religieuze kiezer voor zich te winnen. Hoewel doorgaans maar een zeer beperkt deel van het onkerkelijke electoraat op een christelijke partij stemt, zijn de christendemocraten er inderdaad soms in geslaagd om als het ware boven zichzelf uit te stijgen en toch in bepaalde mate seculiere kiezers te winnen (die overigens niet zelden afkomstig waren uit een confessioneel milieu).<sup>15</sup> Deze oplevingen hadden vrijwel altijd te maken met specifieke omstandigheden; achteraf gezien bleek dat zij meer conjunctureel dan structureel van aard waren, althans tot nu toe.

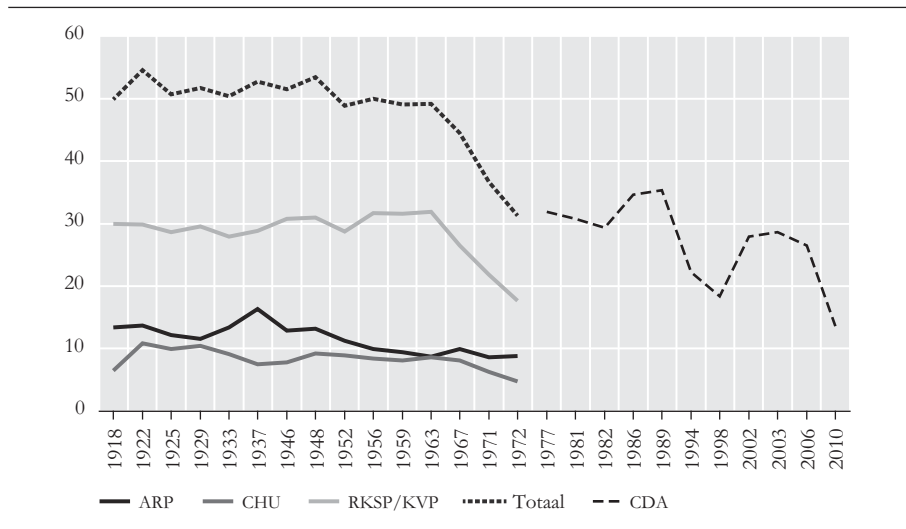
## De conjunctuur van de macht

Bij de Kamerverkiezingen van 2010 behaalde het CDA slechts 21 zetels. Niet langer waren de christendemocraten de eerste partij van het land; zij daalden af naar de vierde plaats, na de VVD, PVDA en PVV. De huidige christendemocratische positie is een schim van de confessionele dominantie die de Nederlandse politiek zolang heeft gekenmerkt. Vanaf de invoering van het algemeen mannenkiesrecht in 1918 tot het aantreden van de paarse regeringscoalitie (van PVDA, VVD en D66) in 1994 hadden ARP, CHU en de Rooms-Katholieke Staatspartij (in 1945 opgevolgd door de KVP) en later het CDA (mede) het land bestuurd. Afgezien van de periodes 1945-1946, 1948-1958 en 1973-1977 hadden zij ook de premier geleverd.

Tot 1963 behaalden de drie confessionele partijen gezamenlijk bij de Kamerverkiezingen gemiddeld 51 procent van de stemmen (zie figuur 1), wat hen altijd een parlementaire meerderheid had opgeleverd – met uitzondering overigens van de

jaren 1918 en 1959, toen zij precies op de helft van het aantal Kamerzetels bleven steken (zie tabel 1 in de bijlage). Aan deze confessionele hegemonie kwam in 1967 een eind, toen ARP, CHU en KVP samen op 44,5 procent uitkwamen en van 76 naar 69 Kamerzetels zakten. Deze teruggang kwam hard aan en leidde tot het begin van officiële besprekingen over vergaande samenwerking. Na nieuwe nederlagen in 1971 en 1972 (respectievelijk elf en tien zetels verlies) deed het drietal in 1977 voor het eerst gezamenlijk, in federatief verband, onder de naam cda mee aan de Kamerverkiezingen. De christendemocratische combinatie, die werd geleid door lijsttrekker Dries van Agt, wist bij haar debuut met één zetel winst een halt toe te roepen aan de vrije electorale val die tien jaar tevoren was ingezet. Een paar jaar later, in oktober 1980, kreeg de fusie haar beslag en hieven ARP, CHU en KVP zich op.

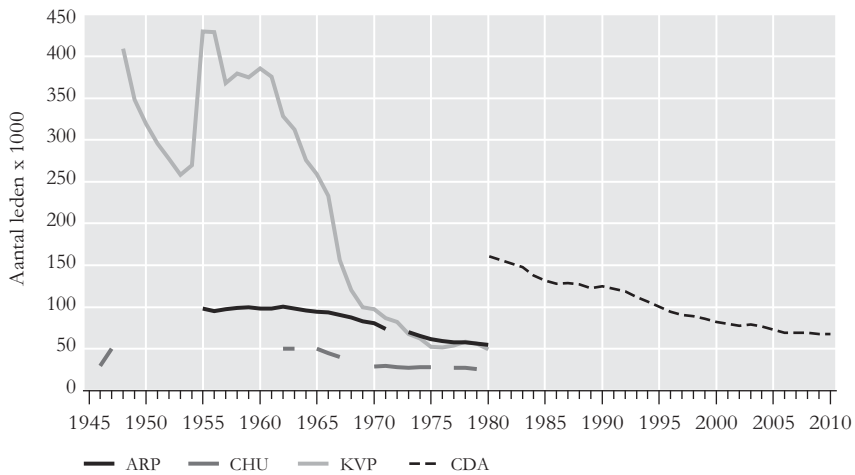
*Figuur 1. Stemmenpercentages ARP, CHU, RKSP/KVP en CDA, 1918-2010*



NB: voor 1918-1925 Algemeene Bond van R.K. Rijkskieskringsorganiaties in Nederland  
Bron: zie tabellen 1 en 2 in de bijlage

Naast de aanhoudende electorale teruggang van de drie partijen was overigens ook de dramatische terugloop van hun ledental op de totstandkoming van de fusie van invloed geweest (zie figuur 2). De KVP, in de jaren vijftig goed voor 300.000 à 400.000 leden, schrompelde in de daaropvolgende decennia ineen tot een zevende van de omvang uit haar glorie-tijd. De ARP en CHU wisten zich iets beter te handhaven, maar hun ledental halveerde min of meer in de jaren zestig en zeventig. Het CDA slaagde er na zijn totstandkoming in 1980 niet in een halt toe te roepen aan het ledenverlies. De fusiepartij startte met ruim 162.000 leden, maar zag haar aanhang vrijwel continu krimpen.

*Figuur 2. Ledentallen ARP, CHU, KVP en CDA (1946-2010)*



Bron: zie tabellen 3 en 7 in de bijlage

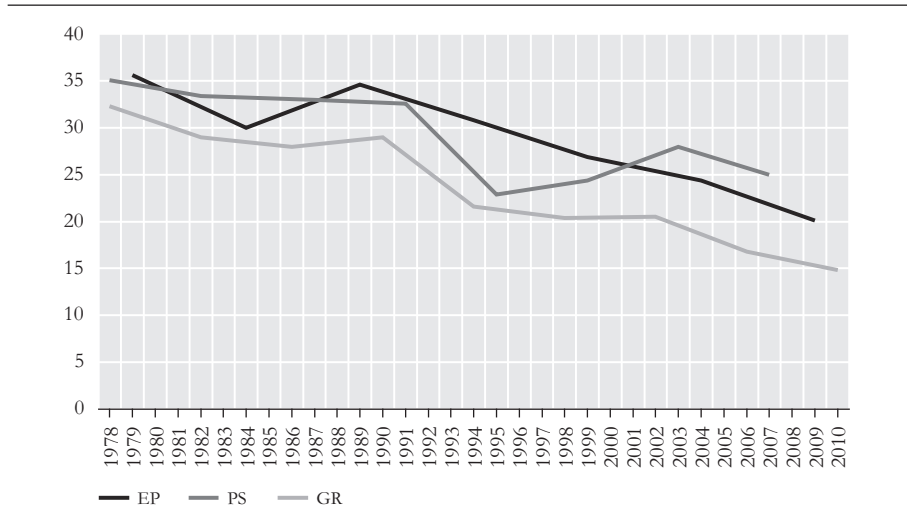
De stabilisatie van de electorale positie van het CDA in 1977 was van korte duur: aan het begin van de jaren tachtig moest de partij verder terrein prijsgeven. Nadat Ruud Lubbers Van Agt was opgevolgd als partijleider werd de weg omhoog tijdelijk hervonden. Zowel in 1986 als in 1989 behaalde het CDA 54 zetels. De effecten van de aanhoudende secularisering en ontzuiling werden gecompenseerd door de grote aantrekkingskracht die premier Lubbers en het sociaaleconomische beleid van de door hem geleide coalitie met de VVD uitoefende op de niet-christelijke kiezers.<sup>16</sup> Het aandeel van deze electorale groep in de christendemocratische kiezersaanhang was met zo'n 15 procent drie keer zo hoog als normaal – reden waarom wel van een 'omgekeerde doorbraak' werd gesproken.<sup>17</sup> Bij de Kamerverkiezingen van 1994 keerde zoals al vermeld het tij: de christendemocraten verloren zwaar en kwamen uit op 34 zetels, en vier jaar later op 29 zetels. Aan hun vanzelfsprekende regeringsdeelname kwam een einde; voor het eerst sinds 1918 werden zij naar de oppositie verwezen. Op de aanhoudende electorale teruggang zal ongetwijfeld de onwennigheid om oppositie te voeren mede van invloed zijn geweest, alsook de leiderschapscrisis. Na het vertrek van Lubbers in 1994 slaagden achtereenvolgens Elco Brinkman, Enneüs Heerma en Jaap de Hoop Scheffer niet als partijleider. Pas met het aantreden van Balkenende in september 2001 kreeg het CDA weer een onomstreden aanvoerder, ook al omdat hij meteen bij zijn debuut bij de Kamerverkiezingen van 2002 een grote overwinning boekte.

Met Balkenende brak een nieuwe periode van voorspoed aan die – net als in de tijd van Lubbers – vooral mogelijk was gemaakt door de steun van seculiere kiezers (in 2002 en 2003 met 18 à 19 procent, in 2006 zelfs 31 procent).<sup>18</sup> Opnieuw lijken

bijzondere omstandigheden van invloed te zijn geweest op deze bovengemiddelde electorale steun voor het CDA uit niet-kerkelijke hoek. In 2002 leidde de moord op Pim Fortuyn tot een opgewonden en gespannen sfeer in de aanloop naar de Tweede Kamerverkiezingen op 15 mei. In deze instabiele periode kozen velen voor het degelijke en solide CDA, misschien ook wel omdat de christendemocraten zich anders dan de paarse regeringspartijen en GroenLinks nooit scherp tegen Fortuyn hadden afgezet en zich zelfs tegen hem hadden aangeschurkt.<sup>19</sup> Dat het eerste door Balkenende geleide kabinet al na drie maanden ten onder ging, werd de *jeune premier* door de kiezers niet aangerekend. Bij de erop volgende vervroegde Kamerverkiezingen in januari 2003 kwam hij weer als eerste uit de bus, dit keer geholpen door de nek-aan-nekrace tussen het CDA en de PVDA om de grootste partij te worden en zo het initiatief in de kabinetsformatie te nemen. In november 2006 kwam Balkenende uit een geslagen positie terug dankzij het tijdig ingetreden economische herstel en het verlichten van de lasten van de burgers. Onverwachte hulp leverde PVDA-leider Wouter Bos, die onduidelijkheid liet bestaan over het standpunt van zijn partij over de verdergaande fiscalisering van de AOW. Een coalitie met de VVD zat er overigens vanwege het liberale verkiezingsverlies niet meer in, waardoor Balkenende tegen zijn zin in zee moest met de sociaaldemocraten (en de ChristenUnie).

Ook al ging het de christendemocraten voor de wind, Balkenende en Van Bijsterveldt hadden bij het kwarteeuwfeest van het CDA in 2005 al met al voldoende reden om zich te bezinnen op de electorale positie van hun partij. De pieken bij de Tweede Kamerverkiezingen in het eerste decennium van de eenentwintigste eeuw lagen immers substantieel lager dan tijdens de laatste periode van voorspoed in de tweede helft van de jaren tachtig (zie figuur 1). Waar Lubbers 54 zetels in de wacht sleepte, bleef Balkenende steken op 43 zetels in 2002, 44 in 2003 en 41 in 2006 – dat wil zeggen 10 tot 13 zetels minder, een verschil van zo'n 20 à 25 procent (en altijd ook nog enkele zetels minder dan de scores van het CDA onder aanvoering van Van Agt). Daarnaast was het dal vergeleken bij de magere verkiezingsjaren in de jaren negentig dieper geworden. Met de 21 zetels bij de laatste Kamerverkiezingen in 2010 was enerzijds de procentuele teruggang veel groter dan in 1994 (49 tegen 37 procent), anderzijds bereikte het CDA nu een *all time low*: het behaalde zeteltal lag namelijk ruim een kwart lager dan het vorige dieptepunt in 1998 (29 zetels). Structureel gezien heeft het CDA dus na de hoogtijperiode in de tweede helft van de jaren tachtig duidelijk terrein op de kiezersmarkt verloren (zie figuur 1). Het feit dat de partij vanaf 2002 aan de regering deelnam en met Balkenende net als met Lubbers destijds de premiersbonus opstreek, lijkt die trendmatige teruggang te hebben verhuld. Daarnaast vertoonden ook de uitslagen bij de verkiezingen voor de gemeenteraden en het Europees Parlement vanaf circa 1990 een vrijwel ononderbroken neerwaartse lijn (zie figuur 3).

*Figuur 3. Stemmenpercentage CDA bij de verkiezingen voor de gemeenteraden (GR), Provinciale Staten (PS) en het Europees Parlement (EP), 1978-2010*



Bron: zie de tabellen 4, 5 en 6 in de bijlage

### Tweede Kamerverkiezingen 2010 en het kabinet-Rutte

Hoewel het CDA in 2010 in een zwaardere electorale recessie geraakte dan in de jaren negentig, betekende dit niet dat de christendemocraten opnieuw in de oppositie belandden. De partij stond zoals al vermeld qua grootte slechts op de vierde plaats – niet eerder sinds het eerste gezamenlijke optreden van ARP, CHU en KVP in 1977 is zij zo laag op de ranglijst gedaald –, maar nam toch zitting in de regering. In oktober 2010 vormde het CDA samen met de VVD een minderheidskabinet, dat wordt gesteund door ruim een derde van de Tweede Kamer (52 zetels) en gedoogd door de populistische PVV (met 24 zetels). Dit toont aan dat de conjunctuur van de macht naast de golfbeweging van de kiezersgunst nog andere determinanten kent; zo is de politieke configuratie ook van invloed. De onderlinge krachtsverhoudingen tussen partijen, hun positie in het partijstelsel en hun coalitievoorkeuren doen er evenzeer toe.

De machtspositie van het CDA en zijn confessionele voorlopers is altijd in belangrijke mate bepaald geweest door de spilfunctie die de partij in de Nederlandse politiek kon innemen als bemiddelaar tussen arbeid en kapitaal. Deze tegenstelling was lange tijd dominant en bepaalde in belangrijke mate de politieke verhoudingen. De beide uitgesproken exponenten van links en rechts, de PvdA en de VVD, sloten elkaar uit van regeringssamenwerking, hetgeen de christendemocraten en hun confessionele voorlopers een comfortabele positie in het politieke centrum ver-

schaft: zij konden naar believen met de ene of de andere partij het land besturen. Aan dat strategische voordeel kwam in 1994 een einde, niet eens zozeer vanwege de afstraffing van de kiezer, maar vooral vanwege het feit dat de sociaaldemocraten en de liberalen elkaar eigenlijk voor het eerst in de twintigste eeuw vonden, met D66 als brug. De ideologische convergentie in het politieke bestel bleek net zo ondermijnend voor de machtspositie van het CDA te zijn als het seculariseringsproces met zijn nadelige electorale effecten.

In 2010 kwam het CDA zoals vermeld nog zwaarder gehavend uit de verkiezingen tevoorschijn dan in 1994, maar vanwege de weer sterk toegenomen polarisatie tussen links en rechts – niet alleen in sociaaleconomische zin, maar ook in sociaal-cultureel opzicht (rond thema's als immigratie, integratie en islam) – waren de christendemocraten nu onmisbaar voor een coalitie. De VVD, bij welke partij als nipte winnaar van de verkiezingen het initiatief bij de regeringsvorming lag, ambieerde immers geen centrumgeoriënteerde 'Paars-plus'-coalitie (met de PVDA, D66 en GroenLinks). De liberalen hadden hun zinnen gezet op een rechts kabinet met het CDA, met gedoogsteun van de PVV. Bij Maxime Verhagen, die na het terugtreden van Balkenende na de verkiezingsnederlaag interim-partijleider was geworden, kreeg VVD-aanvoerder Rutte na enige tijd gehoor. Verhagen zag voor zijn partij geen brood weggelegd in de oppositie, waar zij dan andere partijen voor zich zou moeten dulden en haar onzichtbaarheid groot zou zijn. Als Tweede Kamerlid had hij zelf de paarse periode van 1994 tot 2002 meegemaakt en ervaren dat niet-regeringspartijen veel minder aandacht van de media krijgen. Verhagen leek coûte que coûte aan het landsbestuur te willen deelnemen, ondanks de spanningen die de politieke alliantie met de populistische en islamofobe PVV in eigen kring opriep. Ondanks sterk intern verzet kreeg hij zijn partij mee en trad het CDA toe tot het kabinet-Rutte. Daarmee bewoog het CDA zich van het politieke centrum in meer rechts-conservatieve richting – althans zo werd de samenwerking met Geert Wilders buiten maar ook binnen de partij opgevat.<sup>20</sup> Deze koersverlegging zou kunnen betekenen dat het voor het CDA in de toekomst steeds lastiger zal gaan worden om zijn strategische rol als middenpartij, die poogt maatschappelijke tegenstellingen te overbruggen, te vervullen. Daartegenover staat dat een dergelijke transformatie in een seculariserend electoraat wel eens in een behoefte zou kunnen voorzien.

### Conservatief Democratisch Appèl?

Wanneer het zo is dat de vanzelfsprekende kiezersgroepen van het CDA slinken als gevolg van het proces van secularisering en ontkerkelijking, dan zou de partij ervoor kunnen kiezen haar christelijke profiel af te zwakken en een sterker conservatief karakter aan te nemen, om zo aantrekkelijker te worden voor de niet-godsdienstige kiezer – vanzelfsprekend met het risico dat de partij hiermee minder attractief wordt voor een deel van haar traditionele, religieuze aanhang.



Die transformatie hoeft op zichzelf niet al te problematisch te zijn, aangezien de christendemocratie historisch gezien als een ‘verloren dochter’ uit de conservatieve familie kan worden beschouwd.<sup>21</sup> De voorlopers van het CDA waren in hun afkeer van de ideeën van de Franse Revolutie en de Verlichting immers in wezen conservatief. Ze verwierpen de leer van de volkssoevereiniteit, het sociale contractdenken als legitimatiebron van de staat, het streven naar autonomie van het individu, de gelijkheidsgedachte, het optimistische, rationalistische mensbeeld van liberalen en socialisten, het geloof dat de samenleving ‘maakbaar’ is (*social engineering*, volgens theoretische blauwdrukken); de aanduiding ‘Anti-Revolutionaire Partij’ bijvoorbeeld brengt die afkeer van dit alles tot uitdrukking. Daarvoor in de plaats stelden ze een meer pessimistisch of ‘realistisch’ en minder individualistisch mensbeeld, een samenleving als *Gemeinschaft* en niet als *Gesellschaft*, een organische maatschappijvisie, met een nadruk op het historisch gegroeide – waarvan de naam Christelijk-Historische Unie getuigde – en de behoefte aan een ‘normerende’, min of meer christelijke staat. In die christelijke dimensie schuilt natuurlijk wel een potentieel conflict met wereldlijke conservatieven, die religie immers wel een positieve rol toedichten, maar dan als *social utility*. Conservatieven zien godsdienst meer instrumentalistisch – de kerk als vormend instituut – en niet zoals de christendemocraten als een inspiratiebron voor hun handelen.<sup>22</sup>

Met de toenemende secularisering en de Europese integratie zullen die verschillen naar verwachting echter steeds meer vervagen. Zo zijn steeds meer conservatieve partijen lid geworden van de Europese Volkspartij (EVP), van oorsprong het Europese samenwerkingsverband van christendemocratische partijen. Op nationaal niveau veranderden volgens de politicologen Paul Lucardie en Hans-Martien ten Napel in veel West-Europese landen christendemocratieën na de Tweede Wereldoorlog in meer liberaal-conservatieve partijen. Als gevolg van de ontkerstening waren de confessionele partijen, die zich op een bepaalde geloofsbelijdenis funderden en hun kiezers trokken uit de daarbij behorende kerkgenootschappen, in zwaar weer geraakt. Net zoals in Nederland met de ARP, CHU en KVP, hadden katholieke partijen in België, West-Duitsland en Italië zich omgevormd tot christendemocratische partijen, die openstonden voor alle christelijke denominaties. Al was het CDA vergeleken met bijvoorbeeld zijn Duitse zusterpartijen minder ver in deze evolutie gevorderd, ook voor de Nederlandse christendemocratie brak de volgende fase aan ‘op de weg van een gesloten en verzuilde confessionele partij naar een open, ontzuilde en liberaal-conservatieve volkspartij’, zo meenden Lucardie en Ten Napel aan het begin van de jaren negentig.<sup>23</sup> Het CDA onderschreef de liberale opvattingen over de parlementaire democratie, de scheiding van kerk en staat en de markteconomie, en had afscheid genomen van mogelijke theocratische en corporatistische restanten. In tegenstelling tot de liberalen bleven de Nederlandse christendemocraten wel gereserveerd staan ten aanzien van de voortschrijdende individualisering. Ook hielden zij vast aan het belang van het maatschappelijk middenveld en verkozen zij een sociale boven een geheel vrije markteconomie.

Hoewel christendemocratische partijen elders in Europa weinig moeite hebben met het etiket ‘conservatief’, zoals bijvoorbeeld de *Christlich Demokratische Union* (CDU) en de *Christlich-Soziale Union* (CSU) in Duitsland, ligt deze aanduiding in het CDA gevoelig. In 1994 trok medewerker Theo Brinkel van het Wetenschappelijk Instituut voor het CDA van leer tegen de politicoloog Lucardie toen die zich afvroeg of het CDA conservatief kon worden genoemd. ‘Is het niet een echte studeerkamerdiscussie?’<sup>24</sup> Dat deze kwestie minder academisch en veel politieker was dan Brinkel wilde weten, bleek na de nieuwe verkiezingsnederlaag in 1998, toen Jan-Willem Wits, lid van de redactie van *Christen Democratische Verkenningen*, het tijdschrift van het Wetenschappelijk Instituut, voor zijn partij vier scenario’s schetste om er weer bovenop te komen. Eén daarvan was ‘het CDA als conservatieve partij’. In deze variant zou de winst voor het CDA eerder liggen op de rechter- dan op de linkerflank van het politieke spectrum. Voor de christendemocratie was groei mogelijk wanneer zij zich zou ontwikkelen tot ‘conservatieve concurrent’ van de VVD, zeker wanneer de liberale partij in moreel opzicht vrijzinniger zou worden (ten aanzien van vraagstukken betreffende leven en dood, homohuwelijk en dergelijke). ‘Het CDA heeft op zich thema’s in huis die zich lenen voor een conservatief profiel: het gezin, normen en waarden, veiligheid en het uitdragen van klassiek-calvinistische deugden als degelijkheid en soberheid.’<sup>25</sup>

Inmiddels kon al snel na de verkiezingsnederlaag van 1994 in het CDA een ontwikkeling in sociaalconservatieve richting worden waargenomen. Ten tijde van de regeringssamenwerking met de VVD onder Lubbers in de jaren tachtig had het CDA zich ingezet voor sanering van de overheidsfinanciën, voor privatisering en voor versterking van de concurrentiepositie van Nederland. Na het electorale debacle pleitte directeur Jos van Gennip van het Wetenschappelijk Instituut voor een verbreding van de opstelling van zijn partij; het CDA moest een coherente reactie formuleren ten aanzien van de ‘moderne cultuur’, ‘een antwoord van verantwoordelijkheid en gemeenschapszin’.<sup>26</sup> Hierin werd voorzien door het instellen van het zogeheten Strategisch Beraad, dat in 1995 het rapport *Nieuwe wegen, vaste waarden* opstelde. In de nadruk die hierin in lijn met het appèl van Van Gennip gelegd werd op immateriële waarden en het belang van het gezin, familie en maatschappelijke verbanden, klonk ook de invloed door van de Amerikaanse politiek filosoof Amitai Etzioni. De secretaris van het Strategisch Beraad, de jonge Balkenende – tevens medewerker van het Wetenschappelijk Instituut –, was nogal gecharmeerd van diens opvattingen. In 2005 zou hij, inmiddels premier, de Nederlandse vertaling van Etzioni’s boek *The New Golden Rule. Community and Morality in a Democratic Society* warm aanprijzen. Met instemming haalde hij toen Etzioni’s remedie voor een ‘goede samenleving’ aan: ‘Evenwicht tussen autonomie (individuele rechten) en orde (sociale deugden)’, wat er in de praktijk op zou neerkomen dat het overwicht van het individuele diende te verschuiven ten gunste van het gemeenschappelijke.<sup>27</sup>

Het maatschappelijk middenveld staat centraal in het ‘gemeenschapsdenken’ van Balkenende – niet alleen toen hij medewerker was van het Wetenschappelijk

Instituut, maar ook later, als premier. Door te grote nadruk op het prijsmechanisme van de markt en de regelgeving door de staat zou het individu worden gereduceerd tot consument of staatsburger, terwijl deze in Balkenendes optiek in de eerste plaats een lid van de samenleving is. ‘Het draait niet om de staat of de burger maar om de gemeenschap.’<sup>28</sup> Tegenover de minimale staat van de liberalen en de bureaucratische publieke sector van de sociaaldemocraten plaatste Balkenende het betekenisvolle maatschappelijk middenveld: het hechte sociale weefsel van gezin, buurtverenigingen, vakbonden, werkgeversorganisaties en dergelijke. Dergelijke ‘waardenvolle’, morele gemeenschappen zijn in zijn optiek cruciaal voor het functioneren van de samenleving. De overheid dient veel terughoudender te zijn en de verzorgingsstaat met zijn afdwingbare rechten moet flinke stappen terugdoen, opdat enerzijds de zelfregulerende en normerende werking van een *civil society* meer ruimte krijgt en zo beter tot haar recht kan komen, en anderzijds de burgers meer hun eigen verantwoordelijkheid kunnen dragen. Met andere woorden: door het overhevelen van verantwoordelijkheden van de staat naar de samenleving moest het initiatief weer meer bij de laatste komen te liggen. Deze opvattingen zouden na 2002 de grondslag vormen van de kabinetten van CDA en VVD, waaraan Balkenende leiding zou geven.<sup>29</sup>

De verkiezingsprogramma’s uit die tijd weerspiegelden deze ontwikkeling in meer behoudende richting.<sup>30</sup> Het program van 2002 bijvoorbeeld bepleitte een ‘betrokken samenleving waarin respect, fatsoen, integriteit, verantwoordelijkheid en zorg voor elkaar de boventoon voeren.’<sup>31</sup> Ook de bijstelling van de visie van het CDA op de multiculturele samenleving getuigde daarvan. De nadruk op gemeenschapszin bracht Balkenende tot het inzicht dat ‘multiculturaliteit’ ontoreikend was als basis voor integratie vanwege het ontbreken van gemeenschappelijk gedeelde waarden. ‘In die zin is de multiculturele samenleving dus niet iets om naar te streven. Er zal weer inhoud gegeven moeten worden aan Nederlandse waarden en normen en cultuur.’<sup>32</sup>

Deze koersverlegging sloot aan bij de opkomst – na de terreuraanslagen op 11 september 2001 – van de sociaal-culturele tegenstelling in de politiek, die meer Europees, kosmopolitisch en multicultureel gezinde kiezers (scherper) scheidde van monoculturele, nationaal georiënteerde kiezers. Vanwege de programmatische toenadering tot de laatstgenoemde groep kwam het CDA meer als (sociaal)conservatief te boek te staan.<sup>33</sup> Hoewel de partij met die etikettering nog steeds moeite had, omhelsden na de eeuwwisseling enkele prominenten binnen het CDA – veelal van katholieke herkomst – openlijk het begrip ‘conservatisme’. Volgens het toenmalige Tweede Kamerlid Hans Hillen moest de christendemocratie niet alleen sociaal zijn – als schild voor de zwakkeren –, maar ook conservatief, ‘omdat zij bewezen waarden zal koesteren en uitdragen’.<sup>34</sup> Hij hoopte dat het CDA zich tot een conservatieve partij zou ontpoppen. In zijn optiek was de recente nadruk op het herstel van normen en waarden, een kleine maar sterke overheid en het belang van maatschappelijke instituties als gezin, school en kerk, het begin ervan.<sup>35</sup> Voormalig premier Van Agt achtte het de ‘hoogste tijd voor het conservatisme’.

Met Hillen stoorde hij zich zeer aan het ‘progressieve denken’ dat in Nederland met de ‘morele dekolonisatie’ en de ‘vrijgevochtenheid’ van de culturele revolutie van de jaren zestig en zeventig de toon had gezet, hetgeen had geleid tot verschraling van het normbesef, doorgeschoten tolerantie en verheerlijking van de autonomie van het individu.<sup>36</sup> ‘Vrijheid zonder grens of maat, vrijheid ongetemd door verantwoordelijkheidsbesef en gemeenschapszin’ – Van Agt gruwde ervan.<sup>37</sup> Met Hillen zou hij toetreden tot de Raad van Aanbeveling van de in december 2000 opgerichte Edmund Burke Stichting, die als ‘discussieplatform voor het conservatisme’ wilde fungeren.

Ondanks deze getuigenissen van vooraanstaande CDA’ers bleef het Wetenschappelijk Instituut volharden in het verzet tegen de aanduiding ‘conservatief’. Directeur Ab Klink en adjunct-directeur Kees Klop – beiden van protestantse origine – hadden als belangrijkste kritiekpunt dat het conservatisme door een normatieve waarde aan de traditie toe te kennen het bestaande teveel zou zegenen en het uitgangspunt negeren dat het evangelie maatgevend dient te zijn.<sup>38</sup> Klink vond het historisch gegroeide waardevol, maar dit had ‘niet het laatste woord’. De joods-christelijke bronnen van onze cultuur bezitten volgens hem een ‘dynamisch en kritisch potentieel [...] tegenover bestaande en gestolde instituties’.<sup>39</sup> Een vergelijkbare positie nam medewerker Patrick Tetteroo in, die nauwgezet het christendemocratische gedachtegoed vergeleek met het conservatisme en opmerkte dat de beoordeling van instituties door beide stromingen sterk uiteenloopt: de christendemocraten hechten aan die instituties vanwege de waarden waarop die zijn gebaseerd, de conservatieven omdat zij historisch gegroeid zijn. Dit verschil leidt er volgens hem toe dat ‘de christendemocratie uitgaat van een *dynamische maatschappijopvatting* waarbij de bestaande situatie onder kritiek kan worden gesteld als daarvoor aanleiding is’.<sup>40</sup> Met andere woorden: anders dan het conservatisme zou de christendemocratie op grond van christelijke normen en waarden niet per se tegen maatschappelijke hervorming zijn.

In de zomer van 2003 gooide Alphons Dölle, lid van de Eerste Kamer voor het CDA, de knuppel in het hoenderhok. In *Christen Democratische Verkenningen* ontkende hij dat conservatisme en christendom elkaar uitsloten en pleitte hij ervoor dat zijn partij openlijk zou kiezen voor de ondertitel ‘sociaalconservatief’. Dölle zag dit als logisch uitvloeisel van zijn wens dat het CDA zich scherper zou profileren als partij van normen en waarden, waarbij hij concreet ‘plichtsgevoel, burgerlijk fatsoen, solidariteit, verstandige vaderlandsliefde’ noemde. Het voordeel van de aanduiding ‘conservatief’ als ‘een seculiere uitdrukking die de christendemocratische boodschap het best benadert’ was volgens de senator dat deze term als ‘uithangbord’ zou kunnen dienen buiten eigen kring – als een ‘zeer acceptabele vertaling “naar de wereld”’ met mogelijk, maar niet hardop uitgesproken, electorale voordelen.<sup>41</sup>

Dölles artikel leidde tot veel discussie binnen de partij en daarbuiten (in het dagblad *Trouw*), hetgeen niet verwonderlijk was gezien de voorgeschiedenis. De afwijzende reacties binnen het CDA kwamen weer vooral uit protestantse hoek.

Collega-senator Henk Woldring meende dat het christendemocratische gedachtegoed slechts tot op zekere hoogte conservatief kon worden genoemd. De roeping voor de overheid bijvoorbeeld om publieke gerechtigheid na te streven – maatschappelijk activisme dus – zou zich niet goed verhouden tot de conservatieve staatsopvatting.<sup>42</sup> Premier Balkenende, eveneens filosofisch geschoold, deelde met de conservatieven de erkenning van vaste waarden, maar niet de afkeer van sociale verandering en dynamiek. Partijvoorzitter Van Bijsterveldt had ook weinig op met het pleidooi van Dölle voor een nieuw onderschrift.<sup>43</sup> Een jaar later deed medewerker Thijs Jansen van het Wetenschappelijk Instituut het nog eens dunnetjes over: ‘Het CDA moet conservatieve verleiding weerstaan.’<sup>44</sup> Bij deze afkeer sloot *Trouw* zich aan: De ‘vooringenomenheid met het bestaande verdraagt zich [...] niet met het christendom dat iets zichtbaar wil maken van Gods koninkrijk op aarde. Om die reden dient het CDA het conservatisme krachtig af te wijzen.’<sup>45</sup>

Terwijl in het CDA de woordenstrijd woedde of de partij zich al dan niet conservatief zou moeten noemen, was Balkenende als premier aangetreden. Zijn eerste kabinet met de LPF en de VVD in 2002 hield het slechts enkele maanden uit; het tweede, weer met de VVD en nu ook D66, regeerde van 2003 tot 2006. Dit kabinet was Balkenendes trots; het voerde de ‘hervormingsagenda’ uit waarvoor hij eerder in de jaren negentig mede de basis had gelegd. De sociale zekerheid werd op de schop genomen, niet alleen om financiële redenen, maar ook vanuit een moreel oogmerk. Het communitaristische gedachtegoed werd nu in de praktijk gebracht, nota bene met steun van de individualistische liberalen. Balkenende wilde de mensen ‘meer verantwoordelijkheid voor hun eigen bestaan geven, hun positie tegenover de staat versterken en een nieuw “arbeidsethos” vestigen, bepaald door deugden als gemeenschapszin en ijver’.<sup>46</sup> De combinatie van een conservatief geïnspireerd normen- en waardenoffensief (‘fatsoen moet je doen’) en een relativering van het multiculturalisme (door het benoemen van ‘een stevige lijst van gemeenschappelijke kernwaarden’<sup>47</sup>) enerzijds en het neoliberale recept van het couperen van de verzorgingsstaat ten gunste van een activerende participatiemaatschappij gebaseerd op eigen verantwoordelijkheid anderzijds, kwam Balkenende op het verwijt te staan een neoconservatief beleid te voeren.<sup>48</sup> Balkenendes belangrijkste criticaster, Bert de Vries, kwam uit eigen kring: hij was voorzitter van de Tweede Kamerfractie geweest, minister van Sociale Zaken en Werkgelegenheid en partijvoorzitter, en publiceerde in de zomer van 2005 zijn boek *Overmoed en onbehagen*. Volgens De Vries had het CDA onder leiding van Balkenende op oneigenlijke gronden ‘voluit gekozen voor een neoconservatieve koers’; de premier zou ten onrechte zijn sociaaleconomische hervormingsagenda als noodzakelijk en onvermijdelijk hebben gepresenteerd.<sup>49</sup>

Het CDA stond met deze sociaaleconomische politiek overigens niet alleen. Ook elders in West-Europa trachtten christendemocratische partijen de bureaucratische welvaartsstaat terug te dringen door een politiek van meer marktwerking, privatisering en de-etatisering, mede als gevolg van de verplichtingen die de Europese Monetaire Unie (EMU) en het daarbij behorende Stabiliteits- en Groeipact met

zich meebrachten. 'Together with the EMU burdens, this critique of the welfare state has boosted neoliberal ideas, tendencies and wings inside Christian Democratic parties and brought the latter closer to the Conservatives,' zo constateerden de Belgische politicologen Steven Van Hecke en Emmanuel Gerard.<sup>50</sup>

### Het CDA anno 2010: christendemocratisch of conservatief?

De opwaardering van de conservatieve elementen in het christendemocratische program en het regeringsbeleid onder Balkenende dienden zeker ook een electoraal doel, zo meenden althans de politicologen Kees van Kersbergen en André Krouwel in 2006. 'Het CDA van Balkenende kwam tot de conclusie dat de toenemende seculariteit niet door herkerstening tegen te gaan was of beantwoord moest worden door een nieuwe getuigenispartij, maar dat het inbrengen van een morele agenda in het regeringsbeleid nieuwe kansen bood.'<sup>51</sup> Deze conservatieve profilering kende naast de al genoemde morele (normen en waarden) en monoculturele componenten (benoemen kernwaarden), ook een nationalistisch of patriottistisch bestanddeel (waarvan Balkenende getuigde toen hij het over de 'voc-mentaliteit' had), dat eveneens nauw aansloot bij de in toenemende mate relevant geworden sociaal-culturele dimensie van de Nederlandse politiek aan het begin van de eenentwintigste eeuw.

Dat er voor een conservatieve partij een basis is bij de kiezers, is aangetoond door de politicoloog Joop van Holsteyn. Op grond van verkiezingsonderzoek bij de Tweede Kamerverkiezingen van 2002 en 2003 stelt hij de aanwezigheid vast van 'een conservatieve niche van zeker 10 procent in de Nederlandse kiezersmarkt'.<sup>52</sup> Het betreft hier kiezers die zichzelf als uitgesproken conservatief aanduiden. Bijna driekwart van hen rekent zich tot een levensbeschouwelijke groepering of kerkelijke gezindte. Anders dan het debat in het CDA zou doen vermoeden, zijn er meer protestanten dan katholieken in deze groep te vinden. Gezien het religieuze karakter van deze conservatieven is het niet zo verwonderlijk dat zij in 2002 en 2003 met gemiddeld 40 procent veel meer op het CDA stemden dan op andere partijen (de VVD scoorde gemiddeld 20 procent, de ChristenUnie en de SGP elk ongeveer 10 procent).

Het betrekkelijk hoge percentage christendemocratische kiezers in het conservatieve segment van de kiezersmarkt leidt tot de vraag of er voor het CDA electoraal zoveel te winnen valt wanneer de partij zich van Christen Democratisch Appèl zou omdopen tot een 'Conservatief Democratisch Appèl'. Wanneer aan deze conservatieve kiezers wordt gevraagd hoe waarschijnlijk het is dat zij op een bepaalde partij zouden stemmen (de 'stemkansvraag'), noemt per slot van rekening reeds een substantieel deel het CDA. 'Dit geeft [...] aan dat deze groep niet direct zit te wachten op een nieuwe partij – er is een aanvaardbaar alternatief, immers': namelijk het CDA.<sup>53</sup> De categorie 'gematigde conservatieven' (ruim 20 procent van het electoraat) heeft min of meer dezelfde kenmerken als de uitgesproken conser-

vatieven: (iets minder) religieus, een (nog grotere) politieke voorkeur voor het CDA (gemiddeld bijna 50 procent in 2002 en 2003) en een iets hogere kans dat men ooit op het CDA zal stemmen.

Ervan uitgaande dat een zich conservatief noemend CDA weinig kans maakt bij de doorgaans nogal honkvaste kiezers van de SGP en ChristenUnie, resteert er in de gematigde en uitgesproken conservatieve groepen een meerderheid (50 à 60 procent) die niet op een christelijke partij stemt (maar vooral op de VVD en de LPF), waarvan een deel wellicht gewonnen zou kunnen worden. Herhaald zij dat deze observaties betrekking hebben op de Kamerverkiezingen van 2002 en 2003; het is niet uitgesloten dat het CDA in de nabije toekomst als conservatieve partij beter toegerust zal zijn in de electorale strijd met de PVV (althoewel er in 2010 meer werd verloren aan de VVD dan aan de PVV).

De vraag of het CDA conservatief is, of zich zo zou moeten noemen, laaide tijdens de formatie van het kabinet-Rutte weer in de partij op. Meer dan met mogelijke electorale perspectieven werd daarbij de koppeling gelegd met de traditionele centrumpositie van de christendemocratie in de Nederlandse politiek. Tijdens de onderhandelingen over een nieuwe regeringscoalitie in augustus keerde een aantal prominente partijleden, onder wie oud-minister Cees Veerman, oud-partijvoorzitter Tineke Lodders, oud-voorzitter van de Sociaal-Economische Raad Herman Wijffels, en de beide oud-Tweede Kamerfractievoorzitters Frans Andriessen en De Vries, zich in een open brief tegen een regeringscombinatie van VVD en CDA die zou worden gedoogd door de PVV. Steen des aanstoots was de kwetsende opstelling van Wilders tegen moslims, die onder meer door de islam als een 'politieke ideologie' te kwalificeren de maatschappelijke polarisatie zou aanjagen.

Expliciet stelden de 'mastodonten', zoals zij neerbuigend door hun tegenstanders werden genoemd, dat het CDA door het met Rutte en Wilders op een akkoord te gooien, zijn traditionele positie als verzoenende bemiddelaar in het politieke bestel zou opgeven. 'Door deelname aan deze coalitie bekent het CDA zich nadrukkelijk tot de rechts-conservatieve stroming en verlaat daarmee de vertrouwde middenpositie in het politieke landschap.'<sup>54</sup> Deze verontruste partijleden stonden niet alleen in hun analyse en hun afwijzende houding; zij kregen onder meer bijval van de oud-premiers Van Agt en Lubbers, en van de demissionaire minister van Justitie Ernst Hirsch Ballin. Vlak na de open brief stapte Klink, die met Verhagen de onderhandelingen over het nieuwe kabinet voerde, op nadat hij tijdens de gesprekken met Wilders had geconstateerd dat de motieven en uitgangspunten van het CDA en de PVV te zeer van elkaar verschilden om een politiek vergelijk mogelijk te maken. Op het partijcongres dat op 2 oktober 2010 oordeelde over de uitkomsten van de kabinetsformatie, bleek ongeveer een derde van de aanwezige leden tegen deelname van het CDA aan de door de PVV gesteunde regering te zijn.

Onder de voorstanders van de samenwerking met Wilders waren ook pleitbezorgers te vinden van een conservatief CDA. Onder hen was Hillen, die vlak voor het partijcongres vaststelde: 'Een steeds groter deel van onze achterban ziet onze C liever vertaald in conservatief.'<sup>55</sup> Nadat hij als minister van Defensie tot het

kabinet-Rutte was toegetreden, riep hij zijn partij op het voorbeeld van de Duitse christendemocraten, die zich als conservatief beschouwen, te volgen: ‘Wij komen als CDA nu uit waar de CDU/CSU in Duitsland al jaren zitten en daar horen wij ook.’<sup>56</sup>

Waar Hillen en de zijnen het CDA als conservatieve partij aan de rechterzijde van het politieke spectrum wilden positioneren en met het kabinet-Rutte hun kans grepen, daar meenden de tegenstanders van Wilders binnen de partij dat het CDA zich ten aanzien van de betrekkelijk nieuwe sociaal-culturele scheidslijn in de Nederlandse politiek net zo diende op te stellen als het eerder – en daarvoor de confessionele voorlopers – had gedaan wat betreft de sociaaleconomische tegenstelling: namelijk vanuit een positie in het midden om zo te trachten de tegenstrijdige belangen en opvattingen te verzoenen. Deze taak werd al in 2004 treffend onder woorden gebracht door de al eerder aangehaalde Jansen van het Wetenschappelijk Instituut.

De polarisatie is enorm toegenomen. Wat nu dringend nodig is, is nu juist *niet* een CDA dat zich openlijk bekent tot het conservatisme, van welke snit dan ook. Het is onwenselijk in de hoek te komen van degenen die dat etiket opeisen en die onder die vlag alleen maar olie op het maatschappelijke vuur gooien. In lijn van de eigen traditie is het nu de hoofdplicht van het CDA om zijn uiterste best te doen om in de nieuwe maatschappelijke tegenstellingen een daarop toegesneden politiek van bemiddeling te ontwikkelen. Als er iets christelijks en christen-democratisch is, is het om te zorgen dat de samenleving bij elkaar blijft.<sup>57</sup>

Met de samenwerking met de VVD en de PVV heeft het CDA een andere keuze gemaakt, waarvan de gevolgen groot kunnen zijn en zich op diverse niveaus kunnen voordoen. In de eerste plaats lijkt het CDA door afstand te doen van zijn traditionele positie als middenpartij zich expliciet tot het rechtse kamp te hebben bekend. De uitspraak van Verhagen dat hij alleen ‘in uiterste noodzaak’ met de PVDA wil samenwerken, vormt daarvan een bevestiging.<sup>58</sup> Door deze beweging van het CDA naar rechts raakt het politieke centrum leger, juist in een onrustige tijd met economische crisisverschijnselen waarin een ervaren en bestuurlijk gerichte middenpartij die gericht is op consensus en samenhang, voor stabiliteit zou kunnen zorgen.<sup>59</sup> De herpositionering van het CDA en de opstelling van zijn leider zijn uitingen van de toenemende polarisatie in de Nederlandse politiek, die op hun beurt daaraan weer bijdragen. Het resultaat kan een meer blijvende tweedeling tussen links en rechts zijn, die ook voor het CDA consequenties kan hebben.

Het gaat dan ook te ver om te veronderstellen dat het CDA op termijn zal fuseren met de VVD, zoals het voormalige Tweede Kamerlid Sytze Faber als mogelijkheid opverde.<sup>60</sup> Wel zullen waarschijnlijk de middelpuntvliedende krachten die het partijstelsel beroeren ook de spankracht van het CDA beproeven, in de zin dat de tegenstellingen binnen de partij erdoor worden versterkt. Dat een deel van de



ledenaanhang dat ontevreden is met de huidige ontwikkelingen afhaakt, is zeker mogelijk. Na het partijcongres dat begin oktober besloot tot regeringsdeelname was voor honderden partijleden de maat vol: zij zegden hun partijlidmaatschap op – onder wie coryfeeën als De Vries en Woldring.<sup>61</sup> Afhankelijk van het kabinetsbeleid is het denkbaar dat meer hen zullen volgen, waarbij het overigens zeker niet is uitgesloten dat een conservatiever CDA ook nieuwe leden zal trekken.

### Inhoud van deze bundel

Deze hierboven aan de orde gestelde thema's – de (electorale) positie van het CDA in de Nederlandse politiek en zijn al dan niet conservatieve karakter – lopen als een rode draad door de verschillende bijdragen van deze bundel. De ontstaansgeschiedenis van de partij wordt door de politicoloog en jurist Hans-Martien ten Napel beschreven. Het dreigende verlies aan politieke invloed als gevolg van de teruglopende populariteit van ARP, CHU en KVP onder de kiezers acht hij een belangrijke factor in hun samengaan, maar bepaald niet de enige: de bij de achterban van de partijen levende wens om een relatie te willen blijven leggen tussen het christelijke geloof en het politieke handelen bijvoorbeeld was eveneens van invloed, net zoals de goede samenwerking tussen het drietal op Europees niveau. Omdat Ten Napel in zijn in 1992 verschenen proefschrift al minutieus de organisatorische en ideologische kanten van de totstandkoming van het CDA heeft beschreven, legt hij in zijn bijdrage in deze bundel de nadruk op de praktisch-politieke houding van ARP, CHU en KVP in het parlement in de jaren zeventig – een tot dusverre veronachtzaamd terrein.<sup>62</sup> Hij richt zich in het bijzonder op de opstelling van het 'CDA-in-wording' ten aanzien van de herziening van het kiesstelsel en de invoering van de door de kiezer gekozen kabinetsformateur – zo'n 35 jaar later nog altijd actuele thema's –, het sociaaleconomische beleid van het kabinet-Den Uyl en het abortusvraagstuk. Ten Napel komt tot de slotsom dat, wat betreft de beide eerstgenoemde staatkundige vernieuwingsvoorstellen, het CDA-in-wording zich conservatief heeft opgesteld – afkerig als het was van theoretische modellen die de historisch gegroeide institutionele structuren zouden verstoren. Die behoudende instelling was daarentegen op sociaaleconomisch terrein niet zichtbaar: hier toonde het toekomstige CDA zich eerder van een progressieve zijde, uitgaande van 'solidariteit met de zwakke'. Aangaande de abortuskwestie was de christendemocratische stellingname noch progressief, noch conservatief te noemen.

Van een eenduidig conservatief karakter was bij de start van het CDA in 1980 dan ook geen sprake, zo blijkt ook uit de geschiedenis van de partij van de hand van de journalist Marcel ten Hooven, die als politiek redacteur lange tijd verbonden is geweest aan het dagblad *Trouw* en het CDA op de voet volgde. In zijn optiek geraakte de Nederlandse christendemocratie pas na het midden van de jaren negentig in sociaalconservatief vaarwater. Onder leiding van Lubbers was het CDA in de jaren tachtig uit het dal geklommen, niet alleen vanwege de organisatorische

en ideologische eenheid die de fusiepartij vertoonde, maar ook door het succesvolle regeringsbeleid dat vooral was gericht op sanering van de overheidsfinanciën – en dankzij de onverwachte steun van de niet-christelijke kiezer. Lubbers' opvolger Brinkman wilde in sociaaleconomisch opzicht nog een stap verdergaan. Het neoliberale, denivellerende programma waarmee hij in 1994 de Kamerverkiezingen inging, droeg echter bij tot de zwaarste nederlaag voor het CDA tot dan toe. De christelijk-sociale vleugel kreeg vervolgens de wind mee. In combinatie met de vanuit het Wetenschappelijk Instituut op gang komende, moreel getoonzette, kritiek op de moderne cultuur (met nadruk op kleinschaligheid, gemeenschap, normen en waarden) resulteerde dit volgens Ten Hooven in een sociaalconservatieve profilering van het CDA.

Balkenende had in de jaren negentig een belangrijk aandeel in het uitzetten van deze lijn en in de periode 2002-2010 kon hij er als premier ook zelf uitvoering aan geven. Leidend voor hem was de opvatting dat de overheid in de opbouw van de verzorgingsstaat te veel verantwoordelijkheden naar zich had toegetrokken. Zij moest deze weer afstaan aan de burgers, zodat die zelf (of binnen maatschappelijke verbanden) weer een grotere verantwoordelijkheid kregen voor hun eigen bestaan en voor elkaar – zowel in materiële (door een nieuw arbeidsethos) als in immateriële zin (gemeenschapszin, respect, fatsoen en dergelijke). Veel sterker dan Lubbers' pragmatische no-nonsensebeleid had de door Balkenende nagestreefde hervorming van de verzorgingsstaat daardoor een morele dimensie, aldus Ten Hooven. Hij roemt het ideologische fundament van het CDA, waarop de partij zowel in 1994 als in 2010 kon terugvallen en die haar meer bestaanszekerheid zou geven dan populistische partijen die zijn opgetrokken op ressentiment of rond één leider.

De ideologisch-programmatische ontwikkeling die het CDA vanaf zijn oprichting heeft doorgemaakt, is door de historicus James Kennedy en de al eerdergenoemde Ten Napel geanalyseerd. Volgens hen heeft Balkenende, geïnspireerd door de hierboven aangehaalde Etzioni, gepoogd het christelijk-sociale gedachtegoed van het CDA om te vormen tot een 'meer seculier communitarisme' – dat wellicht het christendemocratisch program aantrekkelijker heeft gemaakt voor een deel van het niet-christelijke electoraat. In hun bijdrage onderzoeken beide auteurs op drie gezichtsbepalende terreinen aan de hand van verkiezingsprogramma's en publicaties van het Wetenschappelijk Instituut of het CDA sinds 1977 conservatiever is geworden.

Ten aanzien van een moreel-ethisch onderwerp als huwelijk en gezin stellen Kennedy en Ten Napel vast dat de christendemocraten dit traditionele samenlevingsverband altijd hebben verdedigd, maar dat die bescherming geen belemmering vormde om (sinds 1986) ook de gelijkstelling van alternatieve samenlevingsvormen met het huwelijk te bepleiten. Het eerste zal conservatieven goed hebben gedaan, het laatste zeker niet. Wat betreft de visie op de overheid constateren beide auteurs dat het CDA vanaf de jaren tachtig ervoor heeft gepleit dat de staat stappen terug zou doen en meer aan het maatschappelijk middenveld zou overlaten. Deze voorkeur voor een terugtrekkende overheid zou conservatief kunnen worden genoemd,

ware het niet dat andere politieke partijen in meerdere of mindere mate dezelfde opvatting toegedaan raakten. Dat geldt ook voor de opstelling ten aanzien van het integratievraagstuk. Lange tijd benadrukte het CDA de waarde van de multiculturele samenleving met ruimte voor minderheden om hun eigen identiteit te beleven, maar die vrijblijvendheid maakte aan het begin van deze eeuw plaats voor een normatieve benadering van aanpassing aan en expliciete aanvaarding van bepaalde gemeenschappelijke 'kernwaarden'. Ook dit kan als conservatief worden geduid, zij het dat het CDA ook hierin niet alleen staat: ten aanzien van immigratie en integratie is de Nederlandse politiek – net als ten opzichte van staatsinterventionisme – als geheel behoudender geworden.

Hoe de leden van het CDA over deze en andere zaken dachten, wordt vervolgens door de politicologen Ruud Koole en Joop van Holsteyn onderzocht. Zij richten zich daarbij op de 'bloedgroepen' in het CDA. Deze term had na de fusie in 1980 betrekking op de voormalige leden van respectievelijk de overwegend gereformeerde ARP, de Nederlands-hervormde CHU en de katholieke KVP. De scherpe partijorganisatorische contouren van deze bloedgroepen maakten na verloop van tijd plaats voor een religieus profiel. Vanwege het samengaan van onder andere de Nederlandse Hervormde Kerk en de Geformeerde Kerken in Nederland in de PKN in 2004, vallen er anno 2010 in het CDA eigenlijk nog twee bloedgroepen te onderscheiden: de protestantse en de katholieke. De beide auteurs gaan in hun beschouwing op basis van enquêtes die in 1999 en 2008 werden gehouden na of de opvattingen die de CDA-leden hebben over politieke vraagstukken, de beginselen van hun partij en hun strategische voorkeuren samenhangen met hun specifieke religieuze achtergronden. Zij komen tot de slotsom dat dat niet het geval is; katholieke en protestantse leden blijken nauwelijks van elkaar te verschillen. Wel zijn de katholieken in de periode 1999-2008 rechtser geworden dan de protestanten. Die trend blijkt ook bij hun keuze van partijen die het best een coalitie kunnen vormen. De katholieke CDA-leden prefereerden in 2008 vaker dan in 1999 en meer dan de protestanten de VVD; de protestanten hadden meer het oog op de PVDA (van een coalitie van CDA en VVD met de PVV moest toen bijna niemand iets hebben). Al met al is er onder de CDA-leden (met name onder de katholieken) een zekere verschuiving naar rechts te bespeuren, niet wat betreft euthanasie – daarover gingen de leden juist makkelijker denken –, maar wel met betrekking tot Europese integratie en de aanpassing van allochtonen aan de Nederlandse cultuur.

Dat het CDA als traditionele middenpartij wat naar rechts overhelt is ook zichtbaar in het electoraat van de partij, dat Van Holsteyn met de politicoloog Galen Irwin heeft doorgelicht aan de hand van data afkomstig van het Nationaal Kiesonderzoek (NKO). Voor de periode 1977-2010 schetsen zij de sociaal-demografische kenmerken, de politieke opvattingen en de coalitievoorkeuren van de christendemocratische kiezersaanhang, die daarbij wordt vergeleken met het electoraat van VVD en PVDA. De NKO-gegevens laten zien dat het CDA onder Lubbers in de jaren tachtig en onder Balkenende in het eerste decennium na de eeuwwisseling er inderdaad in is geslaagd relatief veel niet-godsdienstige kiezers aan te trekken.

Tegelijk kan worden vastgesteld dat het de partij niet is gelukt deze groepen structureel aan zich te binden. De grootste politieke concurrent van het CDA is de VVD, de partij waarmee het meeste onderlinge electorale verkeer plaatsvindt. Verwonderlijk is dat niet: de CDA-kiezers beschouwen zichzelf door de bank genomen als gematigd rechts en plaatsen zichzelf op de links-rechts schaal veel dichterbij de VVD dan bij de PVDA. De coalitievoorkeur van het christendemocratische electoraat is dienovereenkomstig. De periode 1977-2010 kent elf verkiezingsjaren; in zeven daarvan wilden de CDA-kiezers liever regeren met de liberalen dan met de sociaaldemocraten, alleen in 1977, 1994 en 1998 was het andersom.<sup>63</sup> Deze preferenties worden overigens gedeeld door de aanhang van de VVD die, afgezien van de jaren negentig, in overgrote meerderheid het CDA als regeringspartner verkiest.

Op grond van hun bevindingen relativeren Irwin en Van Holsteyn de positie van de christendemocratie als de partij van het politieke midden. Het CDA bevindt zich weliswaar ergens tussen de PVDA en de VVD, maar staat niet op gelijke afstand van die twee partijen. 'Het CDA is wat zijn kiezers betreft simpelweg geen centrumpartij maar een partij die, zodra het gaat om politiek-inhoudelijke opvattingen, heel goed door een en dezelfde deur kan als de VVD.' Die programmatistische nabijheid biedt het CDA volgens beide onderzoekers aanknopingspunten om in de toekomst als conservatieve partij aan de politieke rechterzijde mee te dingen naar de steun van de behoudende kiezer.

Niet alleen de secularisering van de Nederlandse samenleving had effecten op de positie van het CDA, maar ook het proces van partijorganisatorische europeïsering. De relatie van het CDA met de Europese Volkspartij (EVP), het overkoepelende internationale samenwerkingsverband van christendemocratische partijen in de Europese Unie, wordt uit de doeken gedaan door de Belgische politicoloog Steven Van Hecke. Met als doel een sleutelpositie voor de christendemocraten in het Europees Parlement te verzekeren en een breed antisocialistisch blok te vormen, wilde de Duitse CDU een zo breed mogelijk verband van christendemocraten en conservatieven vormen. De meeste andere partijen – waaronder de ARP, CHU en KVP en na hun fusie het CDA – wensten een zuiver christendemocratische federatie en dus geen lidmaatschap voor niet-christelijke, seculiere partijen. De programmatistische puristen trokken bij de oprichting van de EVP aan het langste eind, maar moesten later toch bakzeil halen. Met de uitbreiding van de Europese Unie werden steeds meer conservatieve en ook liberale partijen lid van de EVP, ondanks het protest van het CDA, dat bij het verzet vooraan stond. De EVP heette partners uit oude en nieuwe lidstaten welkom wanneer zij eraan konden bijdragen dat de EVP in de instellingen van de Unie groter bleef dan de socialisten. De macht kwam voor de ideologische zuiverheid, zoals het CDA met leedwezen moest vaststellen. Van Hecke constateert dat de meer conservatieve koers die de partij met het aantreden van Balkenende is gaan varen geheel in lijn is met de opstelling van de EVP, maar dat dit niet geldt voor de politieke coöperatie van het CDA met de islamofobe PVV, die de islam als een politieke ideologie beschouwt.

Op de *Österreichische Volkspartei* (ÖVP) na, die samen met de omstrede *Freiheitliche Partei Österreich* (FPÖ) van Jörg Haider in 2000 een regering vormde, hebben de lidpartijen van de EVP, inclusief de zogeheten conservatieve of rechtse lidpartijen, zich niet aan een dergelijke samenwerking gewaagd. Ook hier lijkt macht voor ideologie te komen.

De laatste bijdrage in deze bundel is van de hand van de politicoloog Kees van Kersbergen en kan als afronding worden beschouwd. Als structurele oorzaken voor de teloorgang van de machtspositie van het CDA in de jaren negentig van de vorige eeuw wijst hij op de volgende factoren: de secularisatie, waardoor het politieke belang van religie veel minder relevant is geworden; de individualisering en ontzuiling, waardoor traditionele, vastomlijnde collectieve identiteiten erodeerden en het organisatorische netwerk dat de partij met de maatschappij verbond verdween; en ten slotte de ondergang van de politiek van bemiddeling om sociale en politieke tegenstellingen te verzoenen – enerzijds als gevolg van het wegvallen van die collectieve identiteiten en anderzijds vanwege de allengs grotere kosten van een dergelijke vorm van sociale politiek.

Het CDA zou een uitweg hebben gevonden door met een communitaristische kritiek op de postmoderne individualistische waarden, conservatieve kiezers te trekken. Door aan te sluiten bij Fortuyns kritiek op de paarse kabinetten en kanttekeningen te plaatsen bij de multiculturele samenleving, kwam het CDA – mede vanwege de bijzondere omstandigheden na de moord op Fortuyn – dusdanig sterk terug, dat Balkenende premier werd. Op economisch terrein voerde hij de neoliberale agenda uit, met de nadruk op het afslanken van de verzorgingsstaat en het vergroten van de individuele verantwoordelijkheid. Ten aanzien van de privésfeer was het beleid conservatief van aard, met het accent op normen en waarden en het inperken van doorgeslagen individuele vrijheden. Die seculiere versie van oorspronkelijk christelijke morele principes biedt het CDA nog perspectief, aldus Van Kersbergen. Met haar religieuze achtergrond kan de partij zich aanpassen door zich meer seculier te presenteren, maar ‘via een beroep op van origine christelijke normen en waarden’ toch verbindingen blijven leggen tussen verschillende bevolkingsgroepen –, zoals hieronder nog aan bod zal komen.

## De toekomst van het CDA

Bij het dertigjarig bestaan van het CDA in het najaar van 2010 was *de Volkskrant* uiterst pessimistisch over de toekomstmogelijkheden van de partij. In een artikel getiteld ‘In Memoriam † CDA 1980-2010’ en omkaderd met een zwarte rouwrand werd naar aanleiding van de richtingsstrijd binnen de eigen gelederen de vraag gesteld ‘of het CDA na dertig jaar zichzelf heeft overleefd’.<sup>64</sup> Het is niet de eerste keer dat het CDA het einde werd aangezegd. Al in 1974 voorspelden de politicoloog Joop van den Berg en de socioloog Henk Molleman de ondergang van de partij, nog voordat ze tot stand was gekomen. ‘Naar alle waarschijnlijkheid komt

de christelijke eenheidspartij ruimschoots te laat om nog een redelijk massale aanhang te krijgen. Het wordt nu op zijn best een kwestie van sterven in elkaars armen.<sup>65</sup>

De pessimistische profetie dat er voor het CDA geen toekomst was weggelegd, vooral niet vanwege de voortgaande secularisering en ontkerkelijking, is niet uitgekomen – integendeel. Wat het ledental betreft was het CDA vanaf zijn oprichting in 1980 tot het moment van schrijven in 2010 met afstand de grootste partij van Nederland. Ook bij de Tweede Kamerverkiezingen kwam het CDA vaak goed voor de dag, zoals hierboven al is vermeld. Bij de elf verkiezingen die in de periode 1977-2010 zijn gehouden, werden de christendemocraten zes keer de grootste partij, en met Van Agt, Lubbers en Balkenende leverden zij in de afgelopen drie decennia 22 jaar lang de minister-president. Betekenen de verkiezingen van 2010 dan nu het begin van het einde? ‘De dood van de christen-democratie is al veel te vaak voorspeld,’ zo stelde politiek commentator Martin Sommer van *de Volkskrant*. ‘Maar dit keer lijkt het menens.’<sup>66</sup>

Inderdaad zijn de tekenen voor het CDA tamelijk ongunstig. Niet alleen vanwege het slechtste verkiezingsresultaat ooit, maar ook gezien de vrijwel ononderbroken stijgende gemiddelde leeftijd van de christendemocratische kiezer – van 46 jaar in 1977 naar 56 jaar in 2010 (hoger dan PVDA en VVD) – en de halvering van de aanhang in de leeftijdsgroep tot 35 jaar (van 30 procent in 1977 tot 15 procent in 2010). Niet alleen als gevolg van de ruime halvering van het ledenbestand in de periode 1980-2010, maar ook door de stijging van de gemiddelde leeftijd van 57 jaar in 1986 naar 67 jaar in 2008. Het CDA vergrijsst in rap tempo, zowel wat betreft zijn kiezers als zijn leden. En daarbij krimpt zijn natuurlijke achterban verder door secularisatie en ontkerkelijking.

Toch wil dit alles niet zeggen dat het CDA geen mogelijkheden tot herstel meer heeft, zoals ook door Van Kersbergen is gesteld. Volgens hem is ondanks de secularisering de rol van de religie in de huidige samenleving tot op de dag van vandaag niet uitgespeeld, zij het dat die minder herkenbaar is dan weleer. De geschiedenis van tweeduizend jaar christendom heeft haar sporen achtergelaten in een wat diffuse moraal, waarvan de maatschappij nog steeds doortrokken zou zijn. Van Kersbergen spreekt in dit verband van de ‘nagalm van het kerkorgel’. Door te appelleren aan deze van oorsprong christelijke normen en waarden (zoals publieke gerechtigheid en solidariteit) en deze te presenteren in een seculier vertoog, was het voor het CDA mogelijk om aansluiting te vinden bij delen van de samenleving die niet (meer) christelijk zijn.

Deze vorm van ‘niet-seculiere politiek’ kan het CDA ook in de toekomst electorale kansen bieden, maar gegarandeerd is dat niet, zeker niet nu de partij in plaats van afstand te nemen van de pvv vanwege haar opstelling ten aanzien van de islam, met Wilders tot een vergelijk is gekomen. Het CDA zou zich zodoende te veel verwijderen van de ‘christenen zonder god’, dat wil zeggen de kiezers die nog wel vatbaar waren voor deze vormen van niet-seculiere politiek. Volgens Van Kersbergen loopt het CDA daarmee groot gevaar. ‘Een christen-democratische partij

die haar heil op rechts zoekt, neoliberale beginselen omhelst en de multiculturele samenleving vaarwel zegt, is ten dode opgeschreven.<sup>67</sup>

Waarschijnlijk vaker dan welke andere Nederlandse politieke partij dan ook is het CDA doodverklaard. Tot nu toe heeft de partij zich echter telkens weer weten te revitaliseren. Niet eerder is zij echter zo ver van haar vertrouwde positie in het politieke midden afgedwaald en waren de interne tegenstellingen zo groot als in 2010. Of het na Lubbers en Balkenende tot een derde wederopstanding zal komen, is dan ook nog maar de vraag.

## Noten

### Inleiding

<sup>1</sup> F. van den Heuvel, 'Over sprookjes, volkspartij en een happy end. Er was eens een politieke partij die...', *CDA.nl. Het tijdschrift* 5 (2005) 4-6, aldaar 4, 6.

<sup>2</sup> M. van Bijsterveldt, 'Voorwoord' in: *Jubileumbundel 25 jaar CDA. Selectie van toespraken en andere bijdragen in jubileumjaar 2005*, CDA (z.p. 2005) 5.

<sup>3</sup> J.P. Balkenende, 'Van "opdracht in bescheidenheid" naar "eenheid in verscheidenheid"' in: *Jubileumbundel 25 jaar CDA*, 47-50, aldaar 47-48.

<sup>4</sup> Het CDA stond in de Politieke Barometer van het onderzoeksbureau Synovate op 9 september 2005 op 36 zetels, 8 minder dan de partij bij de Tweede Kamerverkiezingen van januari 2003 had behaald. Zie: [www.politiekebarometer.nl/archief\\_poli\\_bar\\_popup.cfm?uid=56](http://www.politiekebarometer.nl/archief_poli_bar_popup.cfm?uid=56) (geraadpleegd op 24 november 2010).

<sup>5</sup> *Trouw*, 11 oktober 2005.

<sup>6</sup> G. Dekker, 'Het christelijk godsdienstig en kerkelijk leven' in: G. Dekker, T. Bernts en J. de Hart ed., *God in Nederland 1996-2006* (Kampen 2007) 12-73, aldaar 14. Van de PKN maakt ook de kleine Evangelisch-Lutherse Kerk deel uit.

<sup>7</sup> J. Thomassen, 'Politieke veranderingen in Nederland' in: J. Thomassen, K. Aarts en H. van der Kolk ed., *Politieke veranderingen in Nederland 1971-1998. Kiezers en de smalle marges van de politiek* (Den Haag 2000) 17-34, aldaar 26.

<sup>8</sup> *Kerkelijke gezindte en kerkbezoek aan het einde van de 20e eeuw. Opvattingen en activiteiten*, CBS (Voorburg 2000) 17, 18.

<sup>9</sup> M. Coumans, 'Religie en politieke participatie' in: *Religie aan het begin van de 21ste eeuw*, CBS (Den Haag 2009) 89-100, aldaar 93.

<sup>10</sup> J.W.P. Wits, 'Een strategische verkenning', *Christen Democratische Verkenningen* 18 (1998) 372-383, aldaar 377.

<sup>11</sup> J.A. Bornewasser, *Katholieke Volkspartij 1945-1980. II Heroriëntatie en integratie (1963-1980)* (Nijmegen 2000) 222.

<sup>12</sup> *Trouw*, 22 juni 2010.

<sup>13</sup> H. Vollaard, 'Christelijke sporen in de Nederlandse politiek. De verhouding tussen ChristenUnie, SGP en CDA' in: J. Hippe en G. Voerman ed., *Van de marge naar de macht. De ChristenUnie 2000-2010* (Amsterdam 2010) 175-195, aldaar 176 en 177.

<sup>14</sup> *Trouw*, 22 juni 2010.

<sup>15</sup> W. Advokaat, M. van Baal en H. Schmeets, *Kerkelijke gezindte en kerkbezoek aan het einde van de 20e eeuw. Opvattingen en activiteiten* (Voorburg 2000) 17; H. van der Kolk, 'Het afnemende belang van godsdienst en sociale klasse' in: Thomassen, Aarts en Van der Kolk, *Politieke veranderingen in Nederland 1971-1998*, 121-138, aldaar 134, 135 en 138.

<sup>16</sup> J.J.M. van Holsteyn en G.A. Irwin, 'CDA, naar voren! Over de veranderende verkiezingsstrategie van het CDA' in: R. Koole ed., *Jaarboek 1987 Documentatiecen-*



trum Nederlandse Politieke Partijen (Groningen 1988) 66-98; B. Pijnenburg, 'De "C" van CDA: een analyse van het christen-democratisch electoraat' in: K. van Kersbergen, P. Lucardie en H.M. ten Napel ed., *Geloven in macht. De christen-democratie in Nederland* (Amsterdam 1993) 117-139.

<sup>17</sup> Van Holsteyn en Irwin, 'CDA, naar voren!', 66-98.

<sup>18</sup> Zie de bijdrage van Joop van Holsteyn en Galen Irwin in deze bundel.

<sup>19</sup> In de maanden voor de Tweede Kamerverkiezingen van 15 mei 2002 stond het CDA in de Politieke Barometer van het bureau Interview/NSS op enkele zetels winst. Na de moord op Fortuyn op 6 mei steeg de partij naar 35 zetels; uiteindelijk werden het er 43.

<sup>20</sup> *Trouw*, 6 september 2010.

<sup>21</sup> P. Lucardie, 'De ideologie van het CDA: een conservatief democratisch appél?' in: Van Kersbergen, Lucardie en Ten Napel, *Geloven in macht*, 39-58, aldaar 49-52.

<sup>22</sup> P.W. Tetteroo, 'Is de christen-democratie conservatief?', *Christen Democratische Verkenningen* 20 (2000) 34-43, aldaar 41.

<sup>23</sup> A.P.M. Lucardie en H.-M.Th.D. ten Napel, 'Van confessioneel naar liberaal-conservatief? De ontwikkelingen van het CDA vergeleken met christen-democratische partijen elders in Europa' in: G. Voerman ed., *Jaarboek 1992 Documentatiecentrum Nederlandse Politieke Partijen* (Groningen 1993) 53-72, aldaar 65.

<sup>24</sup> Th.B.F.M. Brinkel, "'Het CDA heerst als nooit tevoren'", *Christen Democratische Verkenningen* 14 (1994) 105-111, aldaar 108.

<sup>25</sup> J.W.P. Wits, 'Een strategische verkenning', *Christen Democratische Verkenningen* 18 (1998) 372-383, aldaar 375-377.

<sup>26</sup> J.J.A.M. van Gennip, 'Catastrofe of crisis?', *Christen Democratische Verkenningen* 14 (1994) 259-266, aldaar 264.

<sup>27</sup> J.P. Balkenende, 'Woord vooraf' in: A. Etzioni, *De nieuwe gulden regel* (Kampen 2005) ix-xi, aldaar ix; K. Versteegh, *De honden blaffen. Waarom het CDA geen oppositie kan voeren* (Amsterdam 1999) 222.

<sup>28</sup> Balkenende, 'Woord vooraf', ix.

<sup>29</sup> J.P. Balkenende, 'Perspectieven voor christelijk-maatschappelijk middenveld', *Christen Democratische Verkenningen* 14 (1994) 296-305; G. Voerman, 'Hoe is het premier Balkenende vergaan als politieke toevalstreffer?', *Civis Mundi* 45 (2006) 154-158, aldaar 156 en 157; Marcel ten Hooven in *NRC Handelsblad*, 7 juni 2010.

<sup>30</sup> Versteegh, *De honden blaffen*, 222.

<sup>31</sup> Geciteerd door: K. van Kersbergen en A. Krouwel, 'De veranderende beleidsfilosofie van het CDA van Balkenende' in: F. Becker, W. van Hennekeler en M. Hurenkamp, *Vier jaar Balkenende. WBS jaarboek 2006* (Amsterdam 2006) 38-53, aldaar 47.

<sup>32</sup> J.P. Balkenende, *Anders en beter. Pleidooi voor een andere aanpak in de politiek vanuit een christen-democratische visie op samenleving, overheid en politiek* (Soesterberg 2002) 62; zie ook de bijdrage van Van Kersbergen en van Kennedy en Ten Napel in deze bundel.

<sup>33</sup> P. Lucardie, 'Paradise lost, paradise regained? Christian Democracy in the Netherlands' in: S. Van Hecke en E. Gerard ed., *Christian Democratic Parties in Europe since the end of the Cold War* (Leuven 2004) 170; A. Kinneging, 'Christendom=conservatisme', *Christen Democratische Verkenningen* 22 (2002) 39-44, aldaar 39.

<sup>34</sup> Geciteerd bij: H. Vollaard, 'De flexibele formules van het CDA' in: H. Pellikaan en S. van der Lubben ed., *Ruimte op rechts? Conservatieve onderstroom in de Lage Landen* (Utrecht 2006) 107-133, aldaar 112; zie ook: Tetteroo, 'Is de christen-democratie conservatief?', 34.

<sup>35</sup> P.W. Tetteroo, 'Bloemlezing van het "conservatisme-debat"', *Christen Democratische Verkenningen* 22 (2002) 45-47, aldaar 46.

<sup>36</sup> D. van Agt, 'Onderzoek alles en behoud het goede. Conservatief, een ere naam', *Vrij Nederland*, 5 oktober 2002, 36-38, aldaar 37.

<sup>37</sup> A.A.M. van Agt, 'Hoogste tijd voor conservatisme', *Christen Democratische Verkenningen* 22 (2002) 12-22, aldaar 17.

<sup>38</sup> D. Hollanders, *Conservatieve en Christelijke Politiek in Nederland. Het huidige con-*

*servatismedebat in een historische vergelijking met de conservatieve beweging in 1848-1868* (Masterscriptie geschiedenis Universiteit van Amsterdam, Amsterdam 2003) 14-15.

<sup>39</sup> A. Klink, 'Conservatieven houden christen-democraten spiegel voor', *Christen Democratische Verkenningen* 22 (2002) 23-26, aldaar 25 en 26.

<sup>40</sup> Tetteroo, 'Is de christen-democratie conservatief?', 41 en 42; zie ook: Lucardie, 'Paradise lost, paradise regained?', 171.

<sup>41</sup> A. Dölle, 'CDA behoeft ondertitel 'sociaal conservatief'', *Christen Democratische Verkenningen* 23 (2003) 70-83, aldaar 81 en 82.

<sup>42</sup> *Trouw*, 8 augustus 2003; zie ook: H.E.S. Woldring, *De christen-democratie. Een kritisch onderzoek naar haar politieke filosofie* (Utrecht 1996) 295-305; H.E.S. Woldring, *Politieke filosofie van de christen democratie* (Budel 2003) 229-238.

<sup>43</sup> *Trouw*, 1 november 2003.

<sup>44</sup> T. Jansen, 'Het CDA moet conservatieve verleiding weerstaan', *Christen Democratische Verkenningen* 24 (2004) 5-18.

<sup>45</sup> *Trouw*, 4 augustus 2003.

<sup>46</sup> Marcel ten Hooven in *NRC Handelsblad*, 7 juni 2010.

<sup>47</sup> Balkenende, 'Woord vooraf', x.

<sup>48</sup> Zie bijvoorbeeld: Van Kersbergen en Krouwel, 'De veranderende beleidsfilosofie van het CDA', 38-53, aldaar 48-52.

<sup>49</sup> B. de Vries, *Overmoed en onbehegen. Het hervormingskabinet-Balkenende II* (Amsterdam 2005) 8.

<sup>50</sup> E. Gerard en S. van Hecke, 'European Christian Democracy in the 1990s. Towards a Comparative Approach' in: Van Hecke en Gerard, *Christian Democratic Parties in Europe*, 297-318, aldaar 308.

<sup>51</sup> Van Kersbergen en Krouwel, 'De veranderende beleidsfilosofie van het CDA', 48, 50 en 51.

<sup>52</sup> J. van Holsteyn, 'Nieuwe ronde, nieuwe kansen. Over de electorale mogelijkheden van een conservatieve partij in Nederland' in: Pellikaan en Van der Lubben ed., *Ruimte op rechts?*, 137-161, aldaar 160.

<sup>53</sup> Ibidem, 159.

<sup>54</sup> *NRC Handelsblad*, 28 augustus 2010.

<sup>55</sup> *NRC Handelsblad*, 30 september 2010.

<sup>56</sup> *De Volkskrant*, 27 november 2010.

<sup>57</sup> Jansen, 'Het CDA moet conservatieve verleiding weerstaan', 16.

<sup>58</sup> *NRC Handelsblad* en *de Volkskrant*, 8 september 2010.

<sup>59</sup> L. Oomkes en H. Goslinga in *Trouw*, respectievelijk 6 en 18 september 2010; M. ten Hooven in *NRC Handelsblad*, 22 september 2010.

<sup>60</sup> 'Contrapunt 16 oktober 2010', sytze-faber.livejournal.com (geraadpleegd 12 december 2010).

<sup>61</sup> *Trouw*, 18 november 2010.

<sup>62</sup> H.-M.Th.D. ten Napel, *Een eigen weg. De totstandkoming van het CDA (1952-1980)* (Leiden 1992).

<sup>63</sup> In het NKO van 2003 was de vraag naar de geprefereerde coalitievoorkeur niet gesteld.

<sup>64</sup> *De Volkskrant*, 18 september 2010.

<sup>65</sup> J.Th.J. van den Berg en H.A.A. Molleman, *Crisis in de Nederlandse politiek* (Alphen aan den Rijn 1974) 91-92.

<sup>66</sup> *De Volkskrant*, 2 oktober 2010.

<sup>67</sup> *NRC Handelsblad*, 11 september 2010.

### Bijdrage Ten Napel

<sup>1</sup> Bijvoorbeeld: H.-M.Th.D. ten Napel, *Een eigen weg. De totstandkoming van het CDA (1952-1980)* (Kampen 1992); D. Verkuil, *Een positieve grondhouding. De geschiedenis van het CDA* (Den Haag 1992); R.S. Zwart, *'Gods wil in Nederland'. Christelijke ideologieën en de vorming van het CDA (1880-1980)* (Kampen 1996).

<sup>2</sup> Voor de selectie van deze onderwerpen is gebruikgemaakt van de indeling in de proceedings van het in 1995 aan de Katholieke Universiteit Leuven gehouden internationaal colloquium over de christendemocratie in de Europese Unie: de politieke ordening, het sociaaleconomisch en het sociaal-cultureel beleid. Zie: E. Lamberts ed., *Christian Democracy in the European Union [1945/1995]. Proceedings of the Leuven Colloquium, 15-18 November 1995* (Leuven 1997) 10.

<sup>3</sup> Zwart, *'Gods wil in Nederland'*, 256.