

## **Van radicaal naar normaal? Kiezers van en over GroenLinks**

Henk van der Kolk

*Van de straat naar de staat?:* de titel van deze bundel suggereert dat GroenLinks zich heeft ontwikkeld van een radicale en op buitenparlementaire actie gerichte beweging tot een normale, op de staat en het parlement georiënteerde partij. Als die suggestie klopt, zou die ontwikkeling zich ook moeten weerspiegelen in het electoraat van GroenLinks en in de perceptie die andere kiezers van deze partij hebben. Die twee aspecten staan centraal in deze bijdrage.

In het eerste deel van deze bijdrage wordt het beeld geschetst dat de Nederlandse kiezer van GroenLinks heeft. We gaan na of GroenLinks nu minder als een extreme partij wordt beschouwd dan vlak na haar electorale debuut in 1989, en of zij vaker dan in die tijd wordt gezien als regeringspartij. We bezien bovendien verder of de sympathie van de Nederlandse kiezer voor GroenLinks en haar lijsttrekkers is gegroeid. Dergelijke ontwikkelingen kunnen wijzen op een ‘normalisering’ van GroenLinks.

In het tweede deel wordt het potentiële electoraat van GroenLinks onder de loep genomen: kiezers die GroenLinks zeer sympathiek vinden maar om uiteenlopende redenen uiteindelijk op de PVDA of een andere (linkse) partij stemmen. De vraag is of dit potentiële electoraat in de loop der tijd is gegroeid.

Het derde deel bevat een analyse van de kiezers die daadwerkelijk op GroenLinks gestemd hebben. Daarbij is de verwachting dat de verschillen in achtergronden en opvattingen tussen de kiezers van GroenLinks aan de ene kant en de kiezers van andere linkse partijen als PVDA en D66 aan de andere kant in de afgelopen twee decennia kleiner zijn geworden. Ook dit zou erop kunnen duiden dat GroenLinks ‘gewoner’ is geworden.

De gegevens die ten grondslag liggen aan deze electorale analyse van GroenLinks zijn afkomstig uit twee bronnen. De eerste betreft de uitslagen van de Tweede Kamerverkiezingen. Deze resultaten zijn per gemeente bekend. Op basis van de verdeling van GroenLinks-stemmen over de verschillende gemeenten kunnen uitspraken worden gedaan over de geografische concentratie van het electoraat van GroenLinks. De meeste data zijn echter afkomstig uit de tweede bron: de Nationale Kiezeronderzoeken (NKO's). Deze enquêtes zijn gehouden sinds 1971,

maar voor GroenLinks zijn alleen de nko's vanaf 1989 van belang.<sup>1</sup> De gegevens over 2010 werden tijdens het schrijven van dit hoofdstuk verzameld en moesten op moment van schrijven nog worden bewerkt voordat ze geschikt waren voor analyses. Voor zover mogelijk zijn de eerste resultaten in de tekst toegevoegd.

De verkiezingsuitslagen en de nko's kennen hun beperkingen, en daarmee moet men bij de interpretaties hieronder rekening houden. Zo is de geografische spreiding van de electorale steun voor GroenLinks interessant voor degenen die willen weten waar die aanhang vooral woont, maar is die verdeling ongeschikt om iets te zeggen over wie die kiezers van GroenLinks dan zijn. Op basis van het feit dat GroenLinks een grote aanhang heeft in studentensteden mag men bijvoorbeeld niet concluderen dat het vooral studenten zijn die daar GroenLinks stemmen (hoewel dat wel voor de hand ligt). Ook zeggen de geografische gegevens niets over de opvattingen van de kiezers van GroenLinks en dus evenmin over de mate waarin die opvattingen in de afgelopen decennia zijn veranderd.

Voor dit soort vragen moet men terugvallen op enquêtegegevens, al hebben die ook hun nadelen. Zo is een nko onderhevig aan de beperkingen van elk enquête-onderzoek: het aantal vragen (over GroenLinks) is beperkt, de zogeheten 'non-response' is aanzienlijk, en sommige mensen begrijpen bepaalde vragen verkeerd of geven bewust verkeerde antwoorden. Bovendien is het aantal ondervraagden niet bijzonder groot. In een nko worden gemiddeld ongeveer 2000 personen geënquêteerd. Als daarvan 90 procent zegt te hebben gestemd bij Tweede Kamerverkiezingen (overigens een indicatie van non-response en het geven van verkeerde antwoorden, aangezien de werkelijke opkomst zelden meer dan 80 procent bedraagt) en 6 procent daarvan zegt op GroenLinks te stemmen, dan hebben we slechts gegevens over ruim honderd kiezers die zeggen dat ze op GroenLinks hebben gestemd. Dat is weinig om harde uitspraken te doen over 'het electoraat' van GroenLinks. Uitsplitsingen binnen die groep zijn eigenlijk niet te maken en alleen vergelijkingen met de electoraten van andere politieke partijen hebben dan enige zin. Voorzichtigheidshalve worden hieronder slechts uitspraken gedaan over groepen kiezers die uit minstens vijftig respondenten bestaan. Daarom zijn bijvoorbeeld vergelijkingen met de sp in 1989 en 1994 en met D66 in 2006 achterwege gelaten.

### **De perceptie van GroenLinks door het Nederlandse electoraat**

In deze paragraaf wordt een omtrekkende beweging gemaakt. Hieronder wordt geschetst hoe het Nederlandse electoraat tegen GroenLinks aankijkt, hoe de kiezers de partij plaatsen in het politieke spectrum, welke opvattingen zij haar toedichten, of zij haar als regeringspartij wensen, en of zij de partij en haar leiders sympathiek achten. Pas daarna komt de (potentiële) GroenLinks-kiezer zelf in beeld.

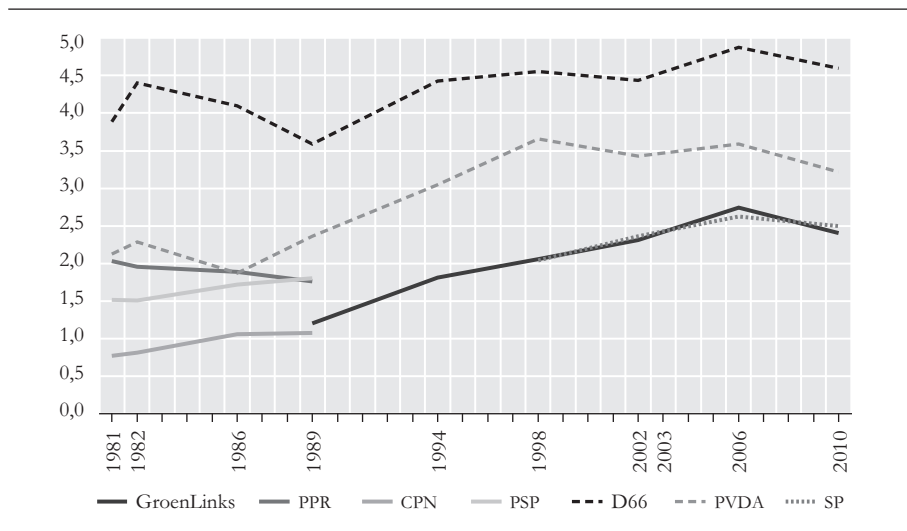
*De plaats van GroenLinks in het Nederlandse partijstelsel*

In de NKO's wordt al vele Kamerverkiezingen lang de vraag gesteld waar kiezers de verschillende politieke partijen plaatsen op een van links naar rechts lopende as die van 0 tot 10 loopt.<sup>2</sup> Uit de antwoorden op die vraag blijkt dat door de jaren heen slechts weinig kiezers die aan zo'n enquête meedoen GroenLinks niet weten te plaatsen. De kiezers die dat wel weten, positioneren GroenLinks stevast aan de linkerkant van het politieke spectrum, op ongeveer dezelfde plaats als de SP.

De plaatsing op die links-rechts as is echter niet erg stabiel. In de jaren tachtig werden de Communistische Partij van Nederland (CPN), de Pacifistisch Socialistische Partij (PSP) en de Politieke Partij Radikalen (PPR) stevast op de meest linkse posities geplaatst. In 1989 nam GroenLinks die positie over (zie figuur 1). Daarbij was in de ogen van de kiezers GroenLinks zelfs nog iets linkser dan de PPR en de PSP, en meer vergelijkbaar met de CPN.<sup>3</sup> In de periode daarna zag het Nederlandse electoraat GroenLinks echter langzaam in de richting van het midden opschuiven. Het jaar 2006 is tot nu toe het meest 'rechtse' jaar van GroenLinks. Bij de Tweede Kamerverkiezingen van 2010 werd de partij weer wat meer aan de linkerkant van het politieke spectrum geplaatst dan in 2006, maar nog steeds op dezelfde hoogte als de PVDA in 1989. In de ogen van het Nederlandse electoraat is GroenLinks in de afgelopen twintig jaar dus minder 'extreem links' geworden. Op het eerste gezicht lijkt GroenLinks duidelijk van kleur te zijn verschoten.

Als men echter naar de andere politieke partijen kijkt, blijkt de verandering iets minder opzienbarend te zijn. De verschuiving naar het midden geldt namelijk

*Figuur 1. Gemiddelde links-rechts plaatsing van de linkse politieke partijen in de ogen van het gehele electoraat, 1981-2010*



aan de linkerkant ook voor de SP, de PVDA en D66 (zie figuur 1), en ook de (niet in figuur 1 afgebeelde) partijen aan de andere kant van het spectrum zijn in de ogen van de kiezers naar het midden geschoven. Dat geldt vooral voor de VVD, in mindere mate voor het CDA, dat zich in de ogen van de kiezers tot 1998 ook naar het midden bewoog, maar in de jaren daarna weer wat naar rechts schoof. Onverwacht is dat de kiezers het CDA in 2010 juist weer wat dichterbij het centrum plaatsten, terwijl die partij in dat jaar toch min of meer dezelfde leiders en standpunten had als in 2006.

Al met al schoven dus eigenlijk alle partijen in de afgelopen decennia in de ogen van de kiezers naar het midden – althans tot 2010. Bovendien nam de spreiding in het electoraat zelf af: steeds meer kiezers plaatsen zichzelf ook in het midden. Opvallend is dat bij al deze verschuivingen de *volgorde* waarin partijen staan niet is veranderd: D66 stond in al die jaren rechts van de PVDA en GroenLinks links daarvan, samen met de SP (alleen in 2010 lijkt GroenLinks iets links van de SP geïmagineerd te worden). Aan de rechterkant van het spectrum wordt de VVD nog steeds rechts van het CDA geplaatst.

Als deze verschuivingen duiden op reële veranderingen in het gedachtegoed van partijen, dan mogen we verwachten dat wijzigingen in de waargenomen positie van GroenLinks vooral zichtbaar zijn bij kiezers die stemmen op een van de linkse partijen en in mindere mate bij andere kiezers. We verwachten ook dat kiezers die beschikken over meer politieke kennis de partij wellicht anders positioneren dan kiezers die minder op de hoogte zijn van de politiek. Aanpassingen van bijvoorbeeld de sociaaleconomische standpunten van GroenLinks gaan waarschijnlijk in eerste instantie voorbij aan trouwe CDA-kiezers, terwijl die bij de eigen aanhang en andere kiezers aan de linkerkant van het politieke spectrum wellicht al wel bekend zijn. Als de verschuiving in de waargenomen positie van GroenLinks inderdaad het gevolg is van een echte verandering in haar gedachtegoed en programma, dan verwachten we met andere woorden dat deze wijziging vooral en eerder zichtbaar is bij linkse en goed geïnformeerde kiezers.

Uit analyses blijkt echter niet dat linkse kiezers en kiezers die beter zijn geïnformeerd al bij eerdere verkiezingen GroenLinks rechtser zijn gaan plaatsen dan de rest van het electoraat dat heeft gedaan.<sup>4</sup> Opvallend is hoogstens dat zij relatief vaak de SP iets linkser plaatsen dan GroenLinks, maar daarbij is geen systematische trend te zien. Bovendien zijn die verschillen marginaal. Dit is een aanwijzing dat de veranderingen in de waargenomen positie van GroenLinks niet in de eerste plaats bij GroenLinks zelf moeten worden gezocht.

Een tweede interpretatie van de verschuivingen op de links-rechts as ligt meer voor de hand.<sup>5</sup> Wellicht duiden die verschuivingen op het afnemen van het belang van de klassieke sociaaleconomische tegenstelling tussen 'links' en 'rechts'. Als de relevantie van die antithese afneemt, dan laat het gedachtegoed van politieke partijen zich minder dan voorheen vangen in de tegenstelling tussen links en rechts. Links en rechts verwezen vroeger wellicht naar een tamelijk eenduidige

tegenstelling tussen markt en overheid, maar dat is allang niet meer het geval. Als het belang van deze klassieke scheidslijn inderdaad afneemt en andere tegenstellingen – zoals die tussen kosmopolieten en nationalisten – toenemen, dan wordt het lastiger duidelijk te maken dat partijen op sociaaleconomisch terrein van elkaar verschillen. Het ligt dan voor de hand dat de partijen en kiezers zichzelf meer in het midden plaatsen. We moeten dus eigenlijk kijken naar andere onderwerpen.

Over die andere thema's – zoals de multiculturele samenleving en Europese integratie, en mogelijke tegenstellingen als die tussen kosmopolieten en nationalist – zijn in het NKO echter nauwelijks gegevens voorhanden die vergelijkingen door de tijd mogelijk maken en kunnen tonen of GroenLinks nu anders wordt gezien dan begin jaren negentig. Eigenlijk kan men slechts voor één Kamerverkiezing – die van 1998, het meest succesvolle jaar voor de partij tot nu toe – het beeld van GroenLinks onder het gehele electoraat goed beschrijven. In dat jaar zagen de kiezers GroenLinks als wat eurosceptischer dan D66 en de PVDA (zie tabel 1). Voorts stelde GroenLinks volgens het electoraat de minste eisen aan de integratie van minderheden en was de partij volgens de kiezers fel tegen kerncentrales. Ten aanzien van euthanasie leek GroenLinks nog iets liberaler te zijn dan de PVDA en iets minder liberaal dan D66, al waren deze verschillen wel erg klein.

*Tabel 1. Waargenomen standpunten van GroenLinks, PVDA en D66 op enkele onderwerpen bij de Tweede Kamerverkiezingen van 1998 in de ogen van het gehele electoraat*

	Hoe ziet het electoraat in 1998 ...		
	D66	PVDA	GroenLinks
Europese eenwording moet verder gaan (1); is al te ver gegaan (7)	3,3	2,9	3,9
Mogen etnische minderheden hun eigen cultuur behouden? (1); moeten ze zich aanpassen? (7)	3,9	3,4	3,0
Moeten er meer (1); geen kerncentrales worden bijgebouwd? (7)	4,9	5,1	6,2
Moet euthanasie worden verboden? (1); worden toegestaan? (7)	5,2	5,0	5,1

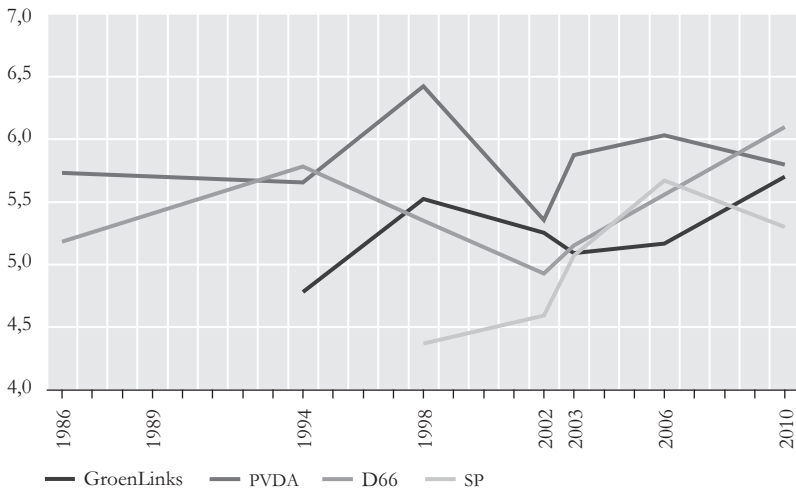
Voor andere jaren zijn alleen gegevens beschikbaar over de perceptie van het Europa-standpunt van GroenLinks. Daaruit blijkt dat tussen 1994 en 2002 het beeld van GroenLinks langzaam pro-Europeser is geworden, wat globaal overeenkomt met veranderingen in de verkiezingsprogramma's van de partij.<sup>6</sup> Helaas ontbreken data voor 2006 en 2010, dus het is niet duidelijk of deze verschuiving in de perceptie van GroenLinks zich heeft doorgezet.

*De waardering van GroenLinks en haar lijsttrekkers door het Nederlandse electoraat*

De standpunten die worden toegeschreven aan GroenLinks zijn maar een onderdeel van het electorale beeld van de partij. Dat beeld wordt ook bepaald door de algemene waardering voor de partij en voor de lijsttrekker die haar aanvoert in de verkiezingen. Als GroenLinks tegenwoordig meer dan vroeger wordt gezien als mogelijke regeringspartij, dan valt te verwachten dat meer kiezers de partij en de partijleider ook sympathiek vinden.

Kiezers kregen in het NKO ook de vraag voorgelegd hoeveel sympathie ze voor een partij en voor haar lijsttrekker koesterden, waarbij doorgaans een schaal van 0 (zeer onsympathiek) tot 10 (zeer sympathiek) werd gehanteerd. GroenLinks springt er bij dit soort vragen in de ogen van het electoraat noch in positieve, noch in negatieve zin echt uit. Zowel de sympathie voor de partij als de sympathie voor de partijleider waren van meet af aan meestal iets lager dan vergelijkbare waarderingen voor met name de PVDA (in figuur 2 zijn de gegevens over de sympathie voor de partij weergegeven). Gegevens over de verkiezingen van 1989 ontbreken,

*Figuur 2. Sympathie voor linkse partijen door het gehele electoraat, 1986-2010*



maar in 1994 werden GroenLinks als partij en de lijsttrekkers Ina Brouwer en (vooral) Mohamed Rabbæ door het electoraat weinig gewaardeerd. Dat veranderde in 1998 met de komst van Paul Rosenm ller, die meer werd geapprecieerd dan zijn twee directe voorgangers, al moest hij in dat jaar qua populariteit zijn meerdere erkennen in de sociaaldemocratische premier Wim Kok. Alleen in 2002, toen de PVDA met Ad Melkert als opvolger van Kok zowel absoluut als relatief laag scoorde

op de sympathieschalen voor partij en lijsttrekker, deed de nog steeds populaire Rosenmöller het relatief iets beter. Maar zelfs toen genoot de PVDA als partij nog net iets meer sympathie dan GroenLinks. In 2010 werden zowel de partij als Femke Halsema nagenoeg even sympathiek gevonden als de PVDA en haar aanvoerder Job Cohen. De sympathie voor GroenLinks in het electoraat is sinds het aantreden van Halsema dus toegenomen en nu hoger dan ooit tevoren.

### *GroenLinks als gewenste regeringspartij*

Sinds 1994 wordt in het NKO aan de kiezers gevraagd of partijen deel zouden moeten uitmaken van de regering. De mogelijkheid dat GroenLinks aan het landsbestuur zou moeten deelnemen, wordt pas sinds 1998 aan de kiezers voorgelegd. Uit de antwoorden blijkt dat slechts een minderheid van het electoraat vindt dat GroenLinks in de regering moet worden opgenomen (zie tabel 2). Terwijl de PVDA zelfs in 2002, na een dramatisch verlies, door een meerderheid van de kiezers (53 procent) nog als regeringspartij werd gewenst, vond tot nu toe slechts een minderheid (maximaal 35 procent in 2002) dat GroenLinks tot de regering zou moeten toetreden. Hoewel de gegevens voor de Tweede Kamerverkiezingen van 2003 ontbreken, lijkt het er niet op dat het electoraat vanaf 1998 GroenLinks in toenemende mate als gewenste regeringspartij heeft beschouwd.

Zelfs onder de kiezers van andere linkse partijen is zelden een meerderheid te vinden voor regeringsdeelname van GroenLinks. Alleen in 2002 lag dat percentage onder de PVDA-kiezers rond de 50 procent. In 2010 vond niet meer dan 40 procent van de sociaaldemocratische kiezers en minder dan 30 procent van de kiezers van D66 dat GroenLinks deel zou moeten uitmaken van de regering. Aan de rechterkant van het politieke spectrum was steun voor regeringsdeelname van GroenLinks beduidend lager. Dat geldt ook voor de aanhang van het CDA. In 2006 was GroenLinks bij het CDA weliswaar kort in beeld als mogelijke regeringspartij, maar de christendemocratische kiezers zagen dat toen al niet zitten. Slechts een paar procent van hen noemde GroenLinks als mogelijke coalitiepartner.

En wat vinden GroenLinks-kiezers zelf? Zijn zij wel van mening dat hun partij regeringsverantwoordelijkheid moet nemen? Of zien ze GroenLinks toch vooral als luis in de pels? Het is uiteraard jammer dat deze gegevens niet beschikbaar zijn voor 1989 en 1994. In 1998 vond slechts 20 procent dat een oppositierol voor die partij meer voor de hand zou liggen. De overige 80 procent zag GroenLinks graag als regeringspartij. In de jaren daarna steeg dit percentage nog iets verder: in 2010 zag 85 procent van het GroenLinks-electoraat de partij graag in de regering.

*Tabel 2. Percentage van het gehele electoraat dat vindt dat GroenLinks en andere linkse partijen deel moeten uitmaken van de regering, 1994-2010*

	1994	1998	2002	2006	2010
GL	–	25	35	21	24
SP	–	–	–	32	19
PVDA	65	88	53	60	55
D66	67	49	24	10	46

NB. Gegevens over 2003 zijn niet beschikbaar.

*Tussenbalans: veranderingen in het beeld van GroenLinks bij het Nederlandse electoraat, 1989-2010*

De hiervoor gepresenteerde cijfers zijn wellicht niet zo verrassend. GroenLinks werd samen met de SP links van de PVDA geplaatst, hoewel linkse en goed geïnformeerde kiezers de partij iets dichterbij het midden positioneerden dan de SP. GroenLinks onderscheidde zich van de PVDA in de ogen van kiezers onder meer op het punt van kerncentrales, integratie van minderheden, euthanasie en Europese integratie.

Opvallend is wel dat GroenLinks in toenemende mate in het midden van het politieke spectrum wordt geplaatst (althans tot 2010). Om twee redenen duidt dit er echter niet zonder meer op dat GroenLinks ook daadwerkelijk wordt gezien als ‘meer gematigd’. In de eerste plaats lijken alle partijen en kiezers op te schuiven naar het midden. Ten tweede zijn er sterke aanwijzingen dat de traditionele sociaaleconomische tegenstelling tussen links en rechts minder relevant is geworden en dat andere tegenstellingen wellicht belangrijker worden geacht.

Na het weinig gewaardeerde duolijsttrekkerschap van Brouwer en Rabbae (gegevens over Ria Beckers ontbreken helaas) heeft GroenLinks redelijk gewaardeerde lijststaanvoerders gehad. Zij werden vooral gewaardeerd door linkse kiezers, maar stonden bij vrijwel alle verkiezingen in de schaduw van de lijsttrekkers van de PVDA. Onder Halsema, die in 2003 Rosenmöller afloste als lijststaanvoerder, wordt de partij wel steeds sympathieker gevonden en in 2010 deden GroenLinks en Halsema niet onder voor de PVDA en Cohen.

Ondanks de verschuiving in de richting van het midden en de toegenomen sympathie wordt GroenLinks door de meeste kiezers niet in toenemende mate gewenst als regeringspartij. Terwijl meer dan de helft van het electoraat de PVDA steevast als regeringspartner beschouwt, ligt dat percentage bij GroenLinks substantieel lager. De steun voor GroenLinks als regeringspartij is ook onder aanhangers van de linkse partijen niet overweldigend. GroenLinks wordt in dit opzicht



in de ogen van het electoraat tegenwoordig niet fundamenteel anders gezien dan eind jaren negentig.

Al met al zijn er onder de kiezers weinig aanwijzingen te vinden dat hun beeld van GroenLinks in 2010 heel anders is dan begin jaren negentig. Dat geldt voor het electoraat als geheel, voor kiezers van andere linkse partijen en ook voor bijvoorbeeld de aanhangers van de potentiële coalitiepartner CDA.

### Het potentiële electoraat van GroenLinks

Voorafgaande aan de Tweede Kamerverkiezingen maken de meeste kiezers een afweging tussen verschillende politieke partijen. Het Nederlandse kiesstelsel dwingt die kiezers vervolgens tot een keuze uit één van die partijen. Kiesgerechtigden die overwegen op een partij te stemmen, maken deel uit van het potentiële electoraat van die partij.<sup>7</sup> Bij het maken van de uiteindelijke stemkeuze spelen vele zaken een rol, zoals een specifiek beleidsonderwerp, sympathie voor de lijsttrekker, sympathie voor het programma of het advies van een stemwijzer. De uiteindelijke keuze kan ook worden ingegeven door strategische overwegingen. Kiezers die horen bij het potentiële electoraat van GroenLinks, besluiten dan bijvoorbeeld toch op de PVDA te stemmen omdat zij menen dat een grote PVDA het beste middel is tegen een rechts kabinet. Dit strategische stemmen is een van de mogelijke factoren die ertoe leiden dat GroenLinks een relatief kleine partij blijft.<sup>8</sup> Het feitelijke electoraat van GroenLinks schommelde in de periode 1989-2010 bij de Tweede Kamerverkiezingen immers tussen 3,5 en 7,3 procent (zie tabel 3 in de bijlage). Indien zou blijken dat het potentiële electoraat veel groter is en wellicht in het laatste decennium sterk is gegroeid, dan zegt dat iets over de mate waarin GroenLinks 'normaler' en acceptabeler wordt gevonden.

#### *Veranderingen in de omvang van het potentiële electoraat*

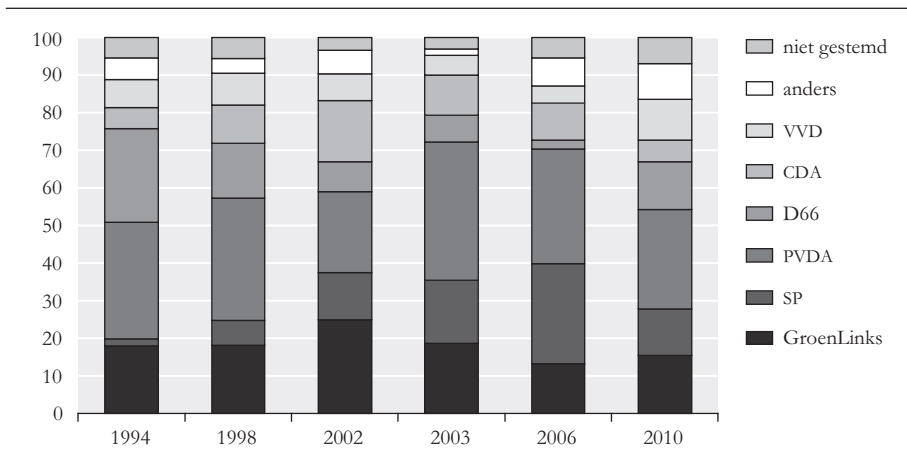
Er zijn verschillende manieren om te bepalen hoe groot het potentiële electoraat van een partij is. Vaak wordt dat vastgesteld met zogeheten 'stemkansvragen'.<sup>9</sup> Kiezers wordt gevraagd hoe groot de kans is dat zij in de komende jaren een keer hun stem uitbrengen op een bepaalde partij. Uit die stemkansvragen blijkt dat gemiddeld ongeveer 30 procent (maar in 1998 en ook in 2010 bijna 50 procent) van alle kiezers serieus heeft overwogen op GroenLinks te stemmen.<sup>10</sup> Daarbij moet echter niet worden vergeten dat veel van deze potentiële GroenLinks-kiezers de kans dat ze ooit op de PVDA of op D66 zullen stemmen nog veel hoger schatten. Een van de nadelen van de stemkansvragen is dat mensen die GroenLinks geweldig vinden, maar die er om strategische overwegingen *nooit* op willen stemmen, niet worden gerekend tot het potentiële electoraat. Daarom bepalen we het potentiële electoraat hier aan de hand van de eerder al gebruikte 'sympathievragen': zij die GroenLinks een sympathieke partij vinden, rekenen we tot het potentiële electo-

raat.<sup>11</sup> Daarbij moet men niet uit het oog verliezen dat sympathie geen kwestie is van wel of niet, maar dat de appreciatie gradaties kent; het betreft immers een schaal van 0 tot 10. Hier wordt iedereen die een sympathiescore van zeven of hoger aan een partij toekent als sympathisant beschouwd – maar dat is een vrij willekeurige scheidslijn. Uit de gegevens blijkt dan dat in de afgelopen twintig jaar ruim 30 procent van de kiezers GroenLinks sympathiek vindt. In 1994 was dit iets minder (26 procent) en in 1998 iets meer (38 procent). In 2010 was dit potentiële electoraat met 39 procent relatief groot. Van een echte trend omhoog of omlaag is daarbij echter geen sprake. Het is met andere woorden dus niet zo dat het potentiële electoraat van GroenLinks gestaag is toegenomen.

### *Strategisch stemgedrag*

Een van de problemen van GroenLinks is het strategisch gedrag van haar potentiële electoraat: veel kiezers vinden de partij sympathiek, maar stemmen er niet op omdat ze bang zijn dat hun stem dan naar een partij gaat die niet in de regering komt. Van de kiezers die GroenLinks sympathiek vonden, zoals vermeld sinds 1994 ruim 30 procent van het hele electoraat en in 2010 zelfs 39 procent, stemde gemiddeld meer dan 80 procent op andere partijen (of stemde niet). Daarbij bleek vooral de PVDA te worden gezien als een aantrekkelijk alternatief (zie figuur 3).

**Figuur 3. Stemgedrag van kiezers die GroenLinks een sympathieke partij vinden, 1994-2010**



Deze percentages verhullen uiteraard dat veel van de potentiële kiezers van GroenLinks andere partijen wellicht zelfs nog (veel) sympathieker vinden. Voor deze kiezers ligt het niet voor de hand daadwerkelijk op GroenLinks te stemmen.

Het is daarom beter te kijken naar de kiezers die de *hoogste* score geven aan een partij. Omdat veel personen aan twee of meer partijen de hoogste score geven, overlappen de verschillende groepen elkaar wel voor een groot deel (zie tabel 3).<sup>12</sup>

*Tabel 3. Percentage kiezers dat een partij het sympathiekst vindt en het percentage daarvan dat ook op die partij stemt, 1994-2010*

	1994		1998		2002		2003		2006		2010	
	% vindt partij het sympathiekst	% hiervan dat op deze partij stemt	% vindt partij het sympathiekst	% hiervan dat op deze partij stemt	% vindt partij het sympathiekst	% hiervan dat op deze partij stemt	% vindt partij het sympathiekst	% hiervan dat op deze partij stemt	% vindt partij het sympathiekst	% hiervan dat op deze partij stemt	% vindt partij het sympathiekst	% hiervan dat op deze partij stemt
GL	22	25	25	27	23	35	17	37	20	20	26	22
SP	–	–	15	27	16	33	19	43	31	37	18	32
PVDA	31	59	40	53	23	54	31	72	37	44	26	44
D66	31	43	17	42	15	35	14	35	–	–	27	23

In de afgelopen twintig jaar vond ruim een vijfde tot een kwart van de kiezers GroenLinks (één van) de meest sympathieke partij(en), bijvoorbeeld 22 procent in 1994 en 26 procent in 2010. Het is in de eerste plaats opmerkelijk dat de groep kiezers die GroenLinks (één van) de sympathiekste partij(en) vindt, sinds 1994 niet systematisch is toegenomen. Dat stemt overeen met de hiervoor gepresenteerde gegevens over de sympathie voor de verschillende partijen. Ook de relatieve pieken in 1998 en 2010 zijn weer duidelijk te zien.

Van de kiezers die GroenLinks zo sympathiek vonden, stemde uiteindelijk door de bank genomen een kwart ook daadwerkelijk op die partij (bijvoorbeeld 25 procent in 1994 en 22 procent in 2010).<sup>13</sup> Degenen die de PVDA het sympathiekst vonden, brachten veel vaker hun stem uit op die partij. In 2010 stemde bijvoorbeeld maar liefst 44 procent van degenen die de PVDA het sympathiekst vonden ook op die partij. Bij GroenLinks is dat percentage zoals gezegd lager. Van het potentiële electoraat van GroenLinks, dat toch al niet bijzonder groot is, blijft in het stemhokje dus weinig over: kiezers die de PVDA het sympathiekst vinden, stemmen relatief

vaak eveneens op die partij, terwijl kiezers die GroenLinks het sympathiekst vinden massaal op andere partijen stemmen, en dan vooral op de PVDA.

*Tussenbalans: de electorale positie van GroenLinks, 1989-2010*

Het potentiële electoraat van GroenLinks is sinds 1994 niet gestaag gegroeid. De partij is dus niet voor een steeds grotere groep kiezers een acceptabel alternatief geworden. Ook is GroenLinks niet in staat gebleken een toenemend deel van dat potentiële electoraat te verzilveren. Dit electorale onvermogen is slechts gedeeltelijk het gevolg van strategisch stemgedrag. GroenLinks verliest namelijk niet alleen potentiële kiezers aan de PVDA, maar ook aan de SP, terwijl die partij toch niet bepaald dichterbij de regeringsmacht staat dan GroenLinks. Bovendien – zo blijkt uit nadere analyses – stemmen kiezers die GroenLinks de meest sympathieke partij vinden *en* die menen dat het veel uitmaakt welke partijen in de regering komen, *niet* vaker strategisch dan de groep kiezers die GroenLinks sympathiek vindt, maar denkt dat het niet uitmaakt wie er in de regering komt. Ook dit duidt er op dat GroenLinks niet alleen potentiële kiezers verliest omdat de partij geen mogelijke regeringspartij zou zijn. Andere factoren kunnen een rol spelen, zoals de sympathie voor de lijsttrekker van een andere partij, specifieke beleidspunten, de tijdgeest of wellicht de verwachting dat een andere partij een duidelijker verhaal naar voren kan brengen in de Tweede Kamer. Strategisch stemgedrag speelt dus een belangrijke rol, maar kan niet de enige factor zijn geweest die het electorale onvermogen van GroenLinks verklaart.

### De GroenLinks-kiezer

Na omtrekkende bewegingen langs de perceptie van GroenLinks, via het potentiële electoraat van die partij, is het tijd voor een nadere analyse van het electoraat dat uiteindelijk werkelijk op GroenLinks stemt. Daarbij worden de kiezers van GroenLinks voor zover mogelijk vergeleken met het electoraat van de andere linkse partijen (waartoe hier ook D66 wordt gerekend) om na te gaan of GroenLinks de afgelopen periode een steeds meer gematigde en gewone partij is geworden. Als de electoraten van GroenLinks, de SP, D66 en vooral de PVDA in toenemende mate op elkaar zijn gaan lijken, kan dat worden gezien als een aanwijzing voor de ‘normalisering’ van GroenLinks. In dat geval is er een groep ‘linkse’ kiezers die op zich onderling niet zoveel verschilt, maar door factoren die van verkiezing tot verkiezing kunnen verschillen laat bepalen op welke partij ze wil stemmen.

Een eerste manier om na te gaan of het electoraat van GroenLinks is veranderd, is door te kijken naar de verkiezingsuitslagen in de verschillende gemeenten. Op basis van die uitslagen kunnen we achterhalen in wat voor omgeving de GroenLinks-kiezers wonen. Hoewel het beeld van dat milieu een eerste indicatie geeft van de achterban van GroenLinks en dat beeld bovendien niet wordt vervuld

door problemen als *non-response*, zegt het nog weinig over wie er dan feitelijk op GroenLinks stemmen. Het is in theorie zelfs mogelijk dat bij elke verkiezing weer andere kiezers in dezelfde gemeente op GroenLinks stemmen. Ook wordt op deze manier niet duidelijk hoe de aanhangers van de partij in de afgelopen jaren over belangrijke politieke onderwerpen hebben gedacht. Om hierin meer inzicht te verkrijgen, zijn derhalve gegevens nodig uit enquêteonderzoek; deze worden in het tweede deel van deze paragraaf gepresenteerd.

### *Geografische herkomst GroenLinks-kiezer*

De GroenLinks-kiezers waren in 1989 geografisch niet moeilijk te traceren. Maar liefst 42 procent van de 361274 kiezers die toen bij de Tweede Kamerverkiezingen op deze partij stemden, woonde in de twintig grootste gemeenten van Nederland, terwijl daar slechts een op de vier kiezers woonde.<sup>14</sup> Het GroenLinks-electoraat was in 1989 dus in belangrijke mate geconcentreerd in grote gemeenten. Van een simpele relatie tussen de gemeentegrootte en de electorale aanhang voor GroenLinks was overigens geen sprake: in gemeenten met minder dan 50.000 kiesgerechtigde inwoners bestaat er nauwelijks een verband tussen het aantal inwoners en het percentage GroenLinks-stemmers.

In de afgelopen twintig jaar blijkt de electorale concentratie van GroenLinks in grotere gemeenten nauwelijks te zijn veranderd. De aanhang in kleinere gemeenten is relatief niet toegenomen. GroenLinks blijft een partij die het vooral goed doet in de grootste steden. Wel was bij de succesvolle verkiezingen van 1998, 2002 en 2010 (toen de partij tien of meer zetels won) de concentratie in die steden iets lager. In die succesvolle jaren neemt vooral de aanhang in de kleinere gemeenten toe. Heel vreemd is dat niet. De aanhang in die gemeenten is relatief klein, zodat daar ook relatief veel te winnen valt. In de electoraal minst succesvolle jaren (1994 en 2006) is de concentratie in de grote steden juist iets groter. Het 'kernelectoraat' van GroenLinks bevindt zich dus eigenlijk al twintig jaar voornamelijk in de grotere gemeenten.

Met dit grootstedelijke karakter van haar kiezerscorps onderscheidt GroenLinks zich van de andere linkse partijen. De PVDA is weliswaar met een percentage van circa 30 procent in verhouding ook sterker in de grote gemeenten, maar toch is zij minder geconcentreerd dan GroenLinks. Hetzelfde geldt voor de SP. Zelfs D66, een partij waarvan men op het eerste gezicht zou verwachten dat die ook relatief veel kiezers zou trekken in de grootste gemeenten, blijkt daar toch minder geconcentreerd te zijn. Alleen in het voor D66 dramatische verkiezingsjaar 2006 is de concentratie in de grootste twintig gemeenten vergelijkbaar met die van GroenLinks. De overeenkomst in de geografische distributie van het electoraat van GroenLinks en D66 is echter wel opvallend: in gemeenten waar D66 sterk is, trekt ook GroenLinks relatief veel kiezers, en andersom.

Dit verband tussen de electorale omvang van GroenLinks en die van D66 is sinds 1989 gestaag sterker geworden. Steun voor D66 in een gemeente is langza-

merhand een uitstekende ‘voorspeller’ voor de steun voor GroenLinks in die gemeente. Dat die relatie in de afgelopen twintig jaar sterker is geworden, wordt onder meer veroorzaakt doordat GroenLinks in ‘rode bolwerken’ in Oost-Groningen en de Zaanstreek – waar zij begin jaren negentig relatief veel sterker was dan D66 doordat de CPN in deze gebieden traditioneel naar verhouding veel stemmen trok – veel aanhang heeft verloren en nu nauwelijks meer kiezers trekt dan gemiddeld. Een tweede factor die het verband tussen de aanhang van beide partijen kan verklaren, is de aantrekkingskracht die ze beide op studenten uitoefenen, of nauwkeuriger: hun aanhang in studentensteden als Leiden, Wageningen en Delft.<sup>15</sup>

Dit alles neemt niet weg dat er ook grote gemeenten zijn waar GroenLinks een tamelijk ondergeschikte rol speelt. Apeldoorn telt bijvoorbeeld relatief weinig GroenLinks-kiezers, en ook in een grote stad met een universiteit als Rotterdam is de partij niet sterk aanwezig. Voorts zijn er kleinere gemeenten te vinden met een opvallend hoge concentratie GroenLinks-stemmers, zoals Alkmaar en Zutphen: betrekkelijk kleine, zij het wel sterk verstedelijkte gemeenten zonder grote studentenpopulatie.

Niettemin lijkt het gerechtvaardigd de conclusie te trekken dat GroenLinks haar kiezers vooral vindt in de grotere, urbane gemeenten en in steden waar veel studenten wonen. Kiezers uit deze gemeenten lijken de partij ook relatief trouw te blijven als de partij landelijk stemmen verliest. Eenduidige trends zijn hierbij echter niet zichtbaar: de aanhang van GroenLinks raakt niet in toe- of afnemende mate geconcentreerd in een beperkt aantal gemeenten.

### *Partijpolitieke herkomst GroenLinks-kiezer*

De analyse van de geografische verdeling van de kiezers van GroenLinks suggereert dat deze partij een min of meer vaste achterban heeft die per verkiezing wat groeit of wat krimpt. Dit beeld is echter misleidend. Het is namelijk mogelijk dat er bij elke verkiezing *andere* personen op GroenLinks stemmen. Als bijvoorbeeld studenten *en masse* op GroenLinks stemmen maar overstappen naar een andere partij zodra ze hun studie hebben afgerond, is van een vaste achterban geen sprake. Toch kan er dan ruimtelijk gezien sprake zijn van stabiliteit. Op basis van geografische gegevens alleen kunnen we dus niet uitsluiten dat kiezers voortdurend van partij wisselen. De vraag is of GroenLinks in dit opzicht afwijkt van de andere partijen. Kan zij rekenen op een vaste achterban, of verandert haar electoraat voortdurend? En op welke andere partijen stemmen haar (voormalige) aanhangers?

Als we naar de verkiezingsuitslagen kijken, blijkt al dat de omvang van het electoraat van GroenLinks behoorlijk fluctueert (zie tabellen 3, 4 en 5 in de bijlage). Zo verdubbelde in 1998 de aanhang ten opzichte van 1994 en bestond die dus in ieder geval voor meer dan de helft uit nieuwe kiezers. In 2003 verloor de partij minstens een kwart van de achterban uit 2002. Het electoraat in 2010 bestond weer voor een groot deel uit mensen die in 2006 niet op de partij hadden gestemd.

Deze schommelingen duiden al op een weinig stabiel electoraat. Uit eerder onderzoek is eveneens gebleken dat GroenLinks in vergelijking met andere partijen geen grote vaste achterban heeft.<sup>16</sup> Als kan worden getoond van welke partij GroenLinks-kiezers vandaan komen en naar welke partij ze toegaan, dan weet men ook iets meer over het soort kiezers dat op GroenLinks stemt. Is er bijvoorbeeld behoorlijk wat electoraal verkeer tussen D66 en GroenLinks en niet tussen de SP en GroenLinks, dan kan men vermoeden dat de achterban van GroenLinks eerder moet worden gekarakteriseerd als ‘sociaal-liberaal’ dan als ‘socialistisch’ links.

Het NKO biedt inzicht in de electorale verschuivingen tussen partijen. Uit de gegevens van de afgelopen twintig jaar blijkt daarbij – volledig in lijn met de analyse van het potentiële electoraat die we hiervoor hebben gegeven – dat kiezers die bij de Tweede Kamerverkiezingen op GroenLinks stemmen, relatief vaak overstappen naar de SP en de PVDA en veel minder vaak naar D66. Omgekeerd is het ook zo dat de winst van GroenLinks in succesvolle jaren vooral afkomstig is van de PVDA en de SP. Omdat het over een groot aantal verkiezingen gaat en omdat kiezers tussen twee verkiezingen op veel verschillende manieren van de ene naar de andere partij kunnen verschuiven, is er niet zo makkelijk een simpele tabel of grafiek van te maken, maar wat indicatieve cijfers kunnen dit beeld onderbouwen.

Bij de Tweede Kamerverkiezingen van 1998, toen de steun van de kiezers voor GroenLinks ten opzichte van 1994 sterk steeg, stemde maar 40 procent van het GroenLinks-electoraat uit 1994 wederom op die partij. De winst kwam toen voor een deel bij D66 vandaan (ongeveer één op de vijf kiezers van GroenLinks had in 1994 op die partij gestemd); de rest was afkomstig van de PVDA en van de groep nieuwe kiezers. In het voor GroenLinks niet zo geslaagde verkiezingsjaar 2003 verloor de partij vooral aan de SP en de PVDA.<sup>17</sup> In het succesvolle jaar 2010 stemde slechts de helft van de kiezers die in 2006 op GroenLinks hadden gestemd weer op deze partij. Gezien de winst van drie zetels die GroenLinks toen haalde, is dat verbazingwekkend. Dit bevestigt het beeld van een betrekkelijk ontrouwe achterban, ook in jaren dat de partij electoraal succes boekt. Het grootste deel van de overstappers ging in 2010 naar de PVDA. Omgekeerd blijken het vooral voormalige SP- en PVDA-kiezers te zijn geweest die toen hebben bijgedragen aan de vooruitgang van GroenLinks. Die winst kwam in 2010 uiteraard niet van D66, omdat het electoraat van die partij in 2006 al bijzonder klein was.

Alles overziend, blijkt het lastig te zijn om te spreken van ‘de’ achterban van GroenLinks. Zelfs in succesvolle jaren is het niet zo dat de partij erin slaagt de oude kiezers vast te houden en slechts nieuwe aanhangers te werven. Verder blijkt de electorale uitwisseling vooral plaats te vinden met SP en PVDA. Dit bevestigt het beeld dat al eerder geschetst werd van het potentiële electoraat van GroenLinks, namelijk dat GroenLinks deel uitmaakt van de linkse familie.

*Kenmerken GroenLinks-kiezer*

Met behulp van enquêtes kan men het electoraat van de partij systematisch beschrijven, hoewel dit in het geval van GroenLinks noodzakelijkerwijs gebaseerd is op slechts een klein aantal respondenten. Uit een vergelijking met kiezers van D66, de PVDA en (vanaf 1998) de SP kan dan blijken of GroenLinks een heel eigen profiel heeft (en had), of eigenlijk een ‘gewone’ linkse partij genoemd moet worden.<sup>18</sup> Daartoe worden vier verschillende groepen kenmerken nader beschouwd. In de eerste plaats worden sociaal-demografische aspecten, zoals geslacht, sociale klasse en opleiding – de zogeheten ‘achtergrondvariabelen’ – bekeken. Daarna komen achtereenvolgens politieke opvattingen, houdingen ten aanzien van het politieke bedrijf en ten slotte het politieke gedrag van de kiezers aan de orde. Bij elk van deze kenmerken wordt gekeken naar eventuele veranderingen in de afgelopen twintig jaar. Mocht de aanhang van GroenLinks zich anno 2010 minder onderscheiden van de andere linkse partijen, dan zou dat kunnen wijzen op een ‘homogenisering’ van links en in het bijzonder een ‘normalisering’ van GroenLinks.

Tabel 4 maakt in de eerste plaats duidelijk dat de gepresenteerde gegevens zeker geen erg accuraat beeld geven van de Nederlandse samenleving. Zo verandert het aandeel vrouwen in het gehele electoraat soms op niet verklaarbare wijze, is in 2002 en 2003 het percentage dat zich rekent tot de (hogere) arbeidersklasse uitzonderlijk laag en fluctueert het aandeel kiezers dat uitsluitend een lage opleiding heeft op onverklaarbare wijze.<sup>21</sup> Deze grillige wisselingen duiden op beperkingen van de gegevens. Toch vallen nog opmerkelijke patronen te ontdekken.

In de eerste plaats bestaat het electoraat van GroenLinks meer uit vrouwen dan uit mannen. Met uitzondering van 1998 is dat bij deze partij altijd sterker het geval geweest dan bij de andere linkse partijen. De kiezers van GroenLinks zijn gemiddeld ook wat jonger. Ze zijn bovendien beter opgeleid; kiezers met uitsluitend een lagere opleiding stemmen zeker sinds 2003 nauwelijks nog op GroenLinks.<sup>22</sup> Net als D66 trekt GroenLinks substantieel minder kiezers uit de arbeidersklasse dan de PVDA en de SP. Het electoraat van GroenLinks wijkt in dit opzicht ook sterk af van het Nederlandse electoraat als geheel, vooral bij de afgelopen drie verkiezingen. Ten slotte zijn de GroenLinks-kiezers minder kerkelijk dan het gehele electoraat. Terwijl landelijk ongeveer de helft van de kiezers zich tot een kerk of levensbeschouwelijke stroming rekent, doet minder dan 40 procent (in 2006 zelfs minder dan 20 procent) dat bij GroenLinks.

In een aantal opzichten lijkt het electoraat van GroenLinks dus op dat van D66 en minder op dat van PVDA of SP. Zo rekenen kiezers van GroenLinks en D66 zich ten opzichte van de kiezers van de beide andere partijen relatief minder vaak tot de arbeidersklasse en zijn ze relatief hoogopgeleid. Van een structurele homogenisering van de verschillende linkse electoraten is echter geen sprake – overigens evenmin van systematische differentiatie.



*Tabel 4. Achtergrondkenmerken van de kiezers van GroenLinks in vergelijking met die van SP, PVDA, D66 en het Nederlandse electoraat als geheel, 1989-2010*

	1989	1994	1998	2002	2003	2006	2010
<i>% vrouwen</i>							
GroenLinks	52	62	52	60	69	55	61
SP	–	–	49	55	59	53	59
PVDA	44	51	56	56	54	51	47
D66	46	51	56	57	52	–	45
Gehele electoraat	48	49	51	52	55	50	49
<i>gemiddelde leeftijd (in jaren)</i>							
GroenLinks	–	38	39	45	45	43	46
SP	–	–	43	47	46	45	49
PVDA	–	48	45	51	49	49	51
D66	–	37	40	47	47	–	47
Gehele electoraat	–	45	45	50	48	48	48
<i>% laag opgeleid<sup>19</sup></i>							
GroenLinks	23	18	21	10	6	8	8
SP	–	–	29	11	15	18	22
PVDA	56	46	38	23	24	27	16
D66	24	30	8	7	4	–	7
Gehele electoraat	45	40	31	20	17	22	17
<i>% arbeidersklasse<sup>20</sup></i>							
GroenLinks	31	21	24	13	6	19	16
SP	–	–	43	24	28	40	44
PVDA	49	38	33	28	24	44	35
D66	20	26	9	9	13	–	13
Gehele electoraat	31	27	25	17	16	32	29
<i>% niet kerkelijk</i>							
GroenLinks	80	74	63	67	63	83	68
SP	–	–	74	72	63	67	64
PVDA	57	63	56	64	65	65	63
D66	59	67	66	72	65	–	75
Gehele electoraat	43	51	48	48	51	55	58

De opvattingen van de GroenLinks-kiezers ten aanzien van enkele politieke kwesties wijken op een aantal onderwerpen af van die van de andere linkse partijen en van het electoraat als geheel (zie tabel 5). Bovendien zijn op een paar punten verschuivingen zichtbaar in hun opinies.

*Tabel 5. Politieke opvattingen van de kiezers van GroenLinks in vergelijking met die van SP, PVDA, D66 en het electoraat als geheel, 1989-2010*

	1989	1994	1998	2002	2003	2006	2010
<i>Gemiddelde links-rechts plaatsing (0-10)</i>							
GroenLinks	1,8	2,2	3,6	3,2	2,4	3,1	3,0
SP	–	–	3,5	3,4	2,2	3,7	3,9
PVDA	2,9	3,5	4,1	3,7	3,1	3,8	3,3
D66	4,2	4,4	4,4	4,3	4,1	–	4,6
Gehele electoraat	5,1	5,1	5,1	5	4,8	5,3	5,1
<i>% voorstander kleinere inkomensverschillen<sup>23</sup></i>							
GroenLinks	87	87	85	83	86	81	81
SP	–	–	83	73	86	82	81
PVDA	79	70	76	74	71	80	78
D66	57	47	57	54	59	–	56
Gehele electoraat	55	48	60	58	58	68	62
<i>% voorstander euthanasie</i>							
GroenLinks	91	91	84	83	81	95	92
SP	–	–	88	82	88	95	87
PVDA	77	80	79	83	79	90	86
D66	82	86	85	85	90	–	94
Gehele electoraat	65	75	72	69	73	86	85
<i>% voor aanpassen door etnische minderheden</i>							
GroenLinks	–	18	30	42	31	30	23
SP	–	–	42	51	41	60	59
PVDA	–	49	48	50	53	59	48
D66	–	46	39	57	45	–	49
Gehele electoraat	–	58	55	68	64	68	62
<i>% tegen kerncentrales</i>							
GroenLinks	96	91	90	90	–	75	68
SP	–	–	76	77	–	63	54
PVDA	80	75	74	81	–	64	54
D66	72	77	76	63	–	–	41
Gehele electoraat	66	65	69	63	–	53	45
<i>% voorstander EU</i>							
GroenLinks	–	25	40	41	–	42	49
SP	–	–	25	33	–	18	24
PVDA	–	41	45	43	–	26	40
D66	–	40	47	50	–	–	52
Gehele electoraat	–	38	41	35	–	26	33

Zoals verwacht mocht worden, plaatsen de kiezers van GroenLinks zich duidelijk links van het midden, op een vergelijkbare plaats als die van de SP dat doen, en zeker links van de PVDA (zie tabel 5). In die zin sluit dit beeld goed aan bij het idee dat het gehele electoraat van GroenLinks heeft: een partij links van de PVDA en vergelijkbaar met de SP. Wel is het opvallend dat de GroenLinks-stemmers zichzelf wat linkser plaatsen dan die van de SP, terwijl het beeld dat van de beide partijen bestaat, lijkt te wijzen op het omgekeerde. Het GroenLinks-electoraat positioneerde zijn partij in de loop der jaren geleidelijk meer in de richting van het midden. De cijfers over 2003 laten overigens een verrassende ‘verlinksing’ zien.

De linkse houding van de GroenLinks-kiezers blijkt ook uit hun opvatting dat de inkomensverschillen in Nederland wel wat kleiner mogen worden; op dit punt verschillen ze niet of nauwelijks van de SP-kiezers, maar zijn ze (in ieder geval tot 2006) behoorlijk linkser dan het electoraat van de PVDA en dus zeker linkser dan dat van D66. Voorts blijken GroenLinks-kiezers in sociaal-cultureel opzicht liberaler te zijn dan gemiddeld. Ze staan wat positiever tegenover mogelijkheden van vrijwillige euthanasie en vinden ook vaker dat etnische minderheden in staat moeten worden gesteld hun eigen culturele gewoonten en gebruiken te bewaren, zonder zich aan te passen aan de Nederlandse gebruiken. Vooral op het laatste punt onderscheiden de GroenLinks-kiezers zich duidelijk van die van D66, PVDA en SP, en zeker van het electoraat als geheel. Systematische veranderingen lijken zich hierbij overigens niet voor te doen, hoewel de cijfers van jaar tot jaar behoorlijk verschillen.

Gaandeweg lijkt het aantal tegenstanders van kernenergie bij de aanhang van GroenLinks (en in 2006 en 2010 onder het electoraat als geheel) te zijn gedaald, maar nog steeds is een grote meerderheid van de GroenLinks-kiezers tegen kernenergie. Op dit terrein onderscheidt het electoraat van GroenLinks zich ook van dat van D66, de PVDA en de SP. De grootste veranderingen binnen het kiezerscorps van GroenLinks treden op in het standpunt ten aanzien van Europese integratie. Van nogal eurosceptisch is men behoorlijk eurofiel geworden. Gezien de veranderingen in de programma’s van de partij zelf in de afgelopen twintig jaar, mag dit geen verbazing wekken.<sup>24</sup> De kiezers van D66 en die van GroenLinks zijn nu van alle kiezers in Nederland het meest positief over Europa.

De aanhang van GroenLinks deelt dus de eurofiële houding van het D66-electoraat, is net als de aanhang van de SP en de PVDA links en voorstander van kleinere inkomensverschillen en staat binnen het linkse kamp betrekkelijk alleen in zijn afwijzing van de eis aan minderheden om zich aan te passen en in zijn verzet tegen kerncentrales. Op de meeste van deze punten, eigenlijk vooral met uitzondering van de opvattingen over Europa, zijn deze verschillen met D66, de SP en de PVDA relatief stabiel.

Kiezers van GroenLinks tonen doorgaans iets meer belangstelling voor de politiek dan kiezers van andere partijen – zowel links als rechts –, maar de verschillen zijn soms erg klein (zie tabel 6). Over de democratie in Nederland denkt de kiezer

van GroenLinks nauwelijks anders dan het electoraat als geheel. Dat is op zich niet vreemd, want in Nederland zijn kiezers behoorlijk tevreden over het functioneren van de democratie (cijfers niet in de tabel).<sup>25</sup> In 1989 leken de kiezers van GroenLinks niet minder cynisch te zijn dan die van andere partijen, maar geleidelijk neemt het cynisme onder het hele electoraat toe, terwijl dat van de GroenLinks-kiezers gelijk blijft. Cynisme staat hier voor de mening dat politici meer beloven dan ze kunnen waarmaken, dat ministers primair zijn geïnteresseerd in hun eigen belang en dat vrienden in de politiek belangrijker zijn dan bekwaamheden. Zeker in vergelijking met de aanhang van de SP denken GroenLinksers minder cynisch over de Nederlandse politiek.

*Tabel 6. Politieke belangstelling en politiek cynisme van de kiezers van GroenLinks in vergelijking met die van SP, PVDA, D66 en het electoraat als geheel, 1989-2010*

	1989	1994	1998	2002	2003	2006	2010
<i>% zeer geïnteresseerd in politiek</i>							
GroenLinks	28	27	11	27	23	17	28
SP	–	–	17	33	25	13	8
PVDA	17	18	8	24	26	16	18
D66	13	11	12	30	31	–	22
Gehele electoraat	15	14	10	25	22	13	15
<i>% politiek cynisch</i>							
GroenLinks	46	43	40	44	37	48	42
SP	–	–	60	59	55	60	60
PVDA	56	45	39	44	44	57	52
D66	40	41	35	46	41	–	39
Gehele electoraat	45	49	45	53	46	56	55

GroenLinks stond bekend als activistische partij, mede ook vanwege haar voorgangers de CPN, PSP en PPR. De bereidheid om actie te voeren tegen een ‘onrechtvaardige wet’ schommelt volgens de NKO-cijfers bijzonder sterk.<sup>26</sup> Aanhangers van GroenLinks zijn zoals uit deze cijfers blijkt nog steeds meer dan gemiddeld bereid tot actie, maar de verschillen ten opzichte van het electoraat als geheel zijn sterk afgenomen. Een vergelijkbare trend valt waar te nemen bij feitelijke deelname aan demonstraties. Het aantal kiezers dat zegt aan een demonstratie te hebben meegedaan, daalt sterk onder de hele Nederlandse bevolking, maar die teruggang is bij GroenLinks nog scherper dan gemiddeld (zie tabel 7). Zeker in vergelijking met de jaren negentig is de GroenLinks-achterban aan het begin van de eenentwintigste eeuw minder bereid tot het ondernemen van actie en ook minder vaak op straat te vinden om daar actie te voeren.

*Tabel 7. Politieke gedragingen van de kiezers van GroenLinks in vergelijking met die van SP, PVDA, D66 en het electoraat als geheel, 1989-2010*

	1989	1994	1998	2002	2003	2006	2010
<i>% dat actie zal voeren tegen onrechtvaardige wet</i>							
GroenLinks	29	51	43	34	35	30	30
SP	–	–	38	30	39	26	20
PVDA	14	32	31	28	31	22	30
D66	15	22	38	25	41	–	26
Gehele electoraat	13	26	29	25	29	20	22
<i>% dat afgelopen periode heeft gedemonstreerd</i>							
GroenLinks	77	74	59	19	–	29	10
SP	–	–	38	16	–	13	8
PVDA	38	37	27	12	–	9	7
D66	33	31	39	8	–	–	5
Gehele electoraat	27	25	25	10	–	8	5

De kiezers van GroenLinks zijn overigens wel nog steeds substantieel meer dan kiezers van andere partijen lid van sociale bewegingen op het gebied van milieu, Derde Wereld en mensenrechten. In die zin zetten GroenLinkers hun idealen nog steeds om in daden, maar op straat zijn ze steeds minder als actievoerder te vinden.

*Tussenbalans: de GroenLinks-kiezer*

Op basis van de verkiezingsuitslagen en de gegevens van de NKO's uit de periode 1989-2010 kan een beeld worden geschetst van de typische GroenLinks-kiezer. Deze is in geografisch opzicht meer dan gemiddeld woonachtig in de grote, vooral urbane gemeenten en politiek gezien nogal eens afkomstig uit de hoek van de PVDA of de SP (de partijen waarmee GroenLinks kiezers uitwisselt). De GroenLinks-kiezer is iets vaker een vrouw dan een man, is relatief hoogopgeleid, slechts zelden afkomstig uit de arbeidersklasse, en weinig religieus. Met deze kenmerken lijkt de kiezer van GroenLinks nogal op die van D66. Verder positioneert de GroenLinks-kiezer zichzelf in het politieke bestel nog steeds relatief links en staat zij daarom dicht bij de SP-kiezer, alhoewel die laatste in sociaaleconomisch opzicht weer afwijkt van de GroenLinks-kiezer en wat meer lijkt op de kiezer van de PVDA.<sup>27</sup> In vergelijking met de SP is de GroenLinks-kiezer onder andere minder voor aanpassing van etnische minderheden aan Nederlandse gewoonten en gebruiken, en inmiddels aanzienlijk positiever over Europa. Ook is zij iets minder cynisch over de politiek dan de kiezers van andere partijen en ook iets meer

geïnteresseerd in politiek, hoewel met name de D66-kiezer inmiddels niet onderdoet voor die van GroenLinks. De GroenLinks-kiezer is ten slotte relatief activistisch. De kiezers van GroenLinks zijn dus nog steeds relatief links (in sociaal-economisch opzicht), cultureel nog steeds liberaal en sterk op het milieu gericht. Bij dit alles dient men echter te bedenken dat het gaat om relatieve verschillen met de kiezers van andere partijen. Zo zijn er wel degelijk mannelijke, godsdienstige of politiek cynische kiezers die op GroenLinks stemmen. In die zin bestaat 'de' GroenLinks-kiezer natuurlijk niet.

Het electoraat van GroenLinks was kwantitatief gezien in de afgelopen twintig jaar niet erg stabiel: de omvang daarvan bewoog zich tussen de 3,5 en 7,3 procent van de stemmen die tussen 1989 en 2010 bij de Tweede Kamerverkiezingen werden uitgebracht. In kwalitatief opzicht hebben zich daarbij wel enkele opvallende veranderingen voorgedaan. Zo lijkt GroenLinks nog minder dan in de jaren negentig aantrekkelijk voor kiezers die zich tot de arbeidersklasse rekenen en voor lager opgeleide kiezers. Ook is de achterban van de partij veel positiever gaan denken over Europa in vergelijking met de rest van het electoraat. Ten slotte lijken de GroenLinks-kiezers tegenwoordig minder dan in de jaren negentig deel te nemen aan demonstraties, en is de bereidheid om zich te verzetten tegen onrechtvaardige wetten eveneens afgenomen.

## Slot

In deze bijdrage stond de vraag centraal of GroenLinks in electoraal opzicht steeds gewoner is geworden. Onder 'gewoon' worden hier twee dingen verstaan. In de eerste plaats wordt bedoeld dat de partij in de afgelopen twintig jaar meer acceptabel is geworden voor grote groepen kiezers. Voor zover men daarover met de beschikbare gegevens iets kan zeggen, blijkt voornamelijk dat GroenLinks door het Nederlandse electoraat steeds minder in een extreme linkse positie wordt geplaatst, maar niettemin nauwelijks vaker wordt gezien als gewenste coalitiepartij. Evenmin bleken steeds meer kiezers de partij of de partijleiders veel sympathieker te zijn gaan vinden. Kiezers zijn niet vaker dan vroeger gaan *overwegen* op GroenLinks te stemmen; het potentieel electoraat is niet wezenlijk gegroeid. Eigenlijk is de waardering voor GroenLinks bij grote delen van het electoraat niet zoveel veranderd.

In de tweede plaats werd met 'gewoon' bedoeld dat het electoraat van GroenLinks zich in afnemende mate onderscheidt van de kiezers van andere, voornamelijk linkse, politieke partijen. Dat was over de hele linie niet het geval, wat niet wil zeggen dat het electoraat de afgelopen twintig jaar onveranderd is gebleven. Zo denkt de aanhang van GroenLinks nu positiever over Europa dan in de jaren negentig en zijn de kiezers nu minder activistisch dan die van tien tot vijftien jaar geleden. Die ontwikkelingen worden enerzijds veroorzaakt doordat de kiezers van GroenLinks zijn veranderd, anderzijds doordat nu andere kiezers op de partij

stemmen dan in 1989. Zo is bijvoorbeeld de groep communistische kiezers, die aan het begin van de jaren negentig al zeer klein was, nu vrijwel volledig uit het electoraat van de partij verdwenen. Arbeiders, voor zover die in Nederland nog bestaan, stemmen nauwelijks meer op GroenLinks. Deze twee ontwikkelingen zijn met de beschikbare data niet uit elkaar te houden. De cijfers wijzen echter niet op een duidelijke homogenisering van links. De verschillen tussen linkse partijen zijn nooit bijzonder groot geweest, maar het profiel van GroenLinks wijkt nog steeds af van dat van de andere linkse partijen.

Ondanks alle veranderingen in de afgelopen twintig jaar is dus ook veel hetzelfde gebleven. Een deel van die waargenomen variatie kan worden geduid als een beweging ‘van de straat naar de staat’. Zo staan de GroenLinks-kiezers tegenwoordig positiever tegenover Europa (toch niet het voorbeeld van een ‘*grassroots*-beweging’) en zoeken ze minder dan voorheen hun heil in demonstraties. Maar voor een ander deel duiden de cijfers erop dat de achterban van GroenLinks eigenlijk nooit erg negatief heeft gedacht over ‘de staat’. Zo stond de aanhang van begin af aan behoorlijk positief ten opzichte van politici en wilde men al zeker vanaf 1998 dat GroenLinks zou meeregeren – al is die wens wel iets sterker geworden. Mocht er bij GroenLinks dus al sprake zijn van een beweging van de straat naar de staat, dan moet die beweging wellicht meer worden gezocht bij de partijleiding en de leden van de partij dan bij het electoraat.