

P. Pennings en J.E. Keman

1. Inleiding

Er bestaan vele mythen in de wereld, zo ook in Nederland. Een kenmerk van een mythe is dat zij als waarheid blijft gelden, al is zij reeds (lang) achterhaald. Een van die mythen betreft de werking van het Nederlandse politieke bestel: het is een 'verzuild' stelsel (geweest?), waarin de relatie tussen kiezer en gekozene in hoge mate bepaald wordt door sociaal-culturele kenmerken. In het licht van deze 'mythe' ligt het voor de hand om te veronderstellen dat verkiezingen de mate van trouw van de achterban registreren. De kiezer is passief en de inhoudelijke positie van partijen is van ondergeschikt belang. Bovendien zouden de verschillen tussen partijen in Nederland niet of slecht uitgedrukt kunnen worden in 'links' en 'rechts'. Politicologen, en met name de electorale deskundigen, hebben lang met deze mythe geworsteld. Recenter studies blijken echter deze mythe doorbroken te hebben. Zo stellen Van der Eijk en Niemöller vast dat - alhoewel aan de begrippen geen eenduidige betekenis wordt gegeven door de kiezer - de meesten van hen wel ermee werken bij het bepalen van hun partijvoorkeur.¹ Het is zelfs zo dat circa 94% van de respondenten te kennen geeft dat deze begrippen zinvol zijn. Bovendien geven deze ondervraagden de positie van politieke partijen op een links-rechts schaal consistent aan. De Nederlandse kiezers zijn daarin zelfs explicieter dan 'collegae' in West-Europa: naast het Duitse electoraat (met 93% van de steekproef) is er geen ander die zo hoog scoort in dit opzicht.²

Kortom: kiezers denken wel degelijk in termen van 'links' en 'rechts'. Desalniettemin blijft de mythe dat deze begrippen in de Nederlandse politiek niet van doorslaggevend belang zijn, voortleven bij politicologen. Meestal is de bewijsvoering van een omgekeerde strekking: men meent door aan te tonen dat er meer dan één dimensie leeft onder het electoraat, dat de Nederlandse politiek complexer is en dientengevolge niet alleen geanalyseerd kan worden in termen van links en rechts.³ Zo stellen bijvoorbeeld Irwin en Van Holsteyn vast dat de relatie tussen kiesgedrag en sociale kenmerken niet meer voornamelijk wordt verklaard uit de klassebinding en religieuze achtergrond:

'...whereas this simple structured model could once account for 72 per cent of the vote choices (in 1958; PP/HK), this percentage declined to 60 per cent in 1977 and 47 per cent in 1986... It confirms that the structured model has lost explanatory power'.⁴

In een vervolganalyse komen dezelfde auteurs tot de conclusie, dat in het *non-structured* of 'open' model van kiesgedrag veeleer issues (dat wil zeggen politieke strijdpunten) en de aantrekkingskracht van lijsttrekkers de aandacht verdienen.⁵

Het aardige is nu dat uit deze analyse blijkt dat als men de categorieën 'de inhoud van het partijprogramma', 'sociaal-economische issues' en 'principes' tezamen neemt, deze de belangrijkste motivaties zijn voor het bepalen van de partijkeuze door kiezers.⁶ Anders gezegd: de schakel tussen kiezer en gekozen wordt gevormd door datgene waarvoor partijen (zeggen te) staan en inzonderheid voor wat betreft de sociaal-economische aangelegenheden. Hoe men het ook wendt of keert: dat betreft de links-rechts tegenstelling, waarbij partijposities een essentiële rol lijken te vervullen. De genoemde auteurs - en met hen anderen⁷ - houden echter vast aan het beeld dat de begrippen 'links' en 'rechts' ontoereikend zijn om de Nederlandse politiek te begrijpen en om de werking van het partijstelsel ermee te duiden. In onze optiek is dit een onjuist en een in het licht van bestaande studies achterhaald standpunt. Zo concludeert Dittrich in zijn analyse van verschillen tussen partijen op basis van programma-inhoud, dat:

'...Dutch politics nowadays could almost be characterized as a one-dimensional political system (...) all three dimensions emerging from the analysis seem to relate to some kind of left-right division.'⁸

Tezamen met de reeds geconstateerde overeenstemming tussen de electorale specialisten dat de religieuze dimensie nauwelijks of geen rol meer speelt, en verder dat korte-termijn issues en lijsttrekkers geen doorslaggevende factoren zijn, brengt ons dat tot de volgende slotsom: het onderzoek naar het politieke gedrag in Nederland, waarbij de partijverschillen tussen 'links' en 'rechts' niet voorop staan, draagt een 'mythologisch' karakter, of - wellicht vriendelijker gesteld - holt achter de feiten aan. Vandaar dat wij expliciet uit willen gaan van het gegeven dat 'links' en 'rechts' in de Nederlandse politiek de gezichtsbepalende factoren zijn, en dat vooral het (inhoudelijke) gedrag van partijen hierdoor bepaald wordt.⁹

2. Links-rechts schaal

In deze bijdrage zullen wij ons richten op de opstelling van politieke partijen aan de hand van hun verkiezingsprogramma's. Hierbij gaan we uit - zoals gezegd - van de stelling dat het onderscheid in termen van 'links' en

'rechts' de meest adequate invalshoek is. Immers deze benaderingswijze stelt ons in staat om een beeld te vormen over het partijgedrag door de tijd heen, zonder daarbij specifiek-historische aspecten te laten overheersen.

Een noodzakelijke stap is allereerst het operationaliseren van de begrippen 'links' en 'rechts'. De data die we gebruiken zijn ontleend aan de verkiezingsprogramma's die zijn opgesteld voor de Tweede-Kamerverkiezingen vanaf 1946 tot en met 1989. In het kader van het zogenaamde 'Comparative Manifestos Project' zijn deze data beschikbaar voor 24 landen. De inhoudsanalyse ervan is gebaseerd op 54 categorieën, die per relevante 'zin' zijn gescoord.¹⁰ Het aantal zinnen per categorie is gepercenteerd ten opzichte van de totale lengte van het verkiezingsprogramma in kwestie (hierdoor wordt onderlinge vertekening voorkomen en de vergelijking tussen partijen mogelijk). De 54 inhoudelijke categorieën zijn constant door de tijd heen. Deze werkwijze houdt in dat de frequentie waarmee een partij iets stelt over een onderwerp (issue), als een indicatie wordt beschouwd van het belang dat die partij daaraan hecht.

De belangrijkste bestaande links-rechts schalen zijn gemaakt op basis van indelingen door 'experts', of op basis van de inhoud van verkiezingsprogramma's.¹¹ De links-rechts schaal die wij gebruiken is een combinatie van deze twee typen schalen en is geoperationaliseerd in drie stappen.

Allereerst is bepaald welke partijen naar het oordeel van experts (te weten politicologen uit de landen in kwestie) zijn in te delen in links, midden en rechts. Daartoe is gebruik gemaakt van de schaal van Castles en Mair die loopt van 0 (links) tot 10 (rechts).¹² Hiermee is een indeling van partijen verkregen die onafhankelijk is van de partijprogramma's.

Vervolgens is gekeken hoe alle partijen die door Castles en Mair zijn ingedeeld, gemiddeld scoren op alle 54 variabelen in de 'Party Manifestos'. Daarna is de correlatie (Pearson's r) berekend tussen dit gemiddelde en de score op de links-rechts schaal van Castles en Mair. Wanneer deze correlatie hoger uitvalt dan 0.40, is een issue gekarakteriseerd als typisch 'links' of 'rechts'.¹³

Issues die duidelijk geassocieerd zijn met partijen die bij Castles en Mair als links te boek staan zijn:

- een positieve houding ten aanzien van democratische waarden,
- ten aanzien van 'nationalisatie',¹⁴
- van het vraagstuk van de sociale rechtvaardigheid en het opkomen voor de belangen van de werkende bevolking, en
- ten aanzien van vrede, maar een negatieve houding ten aanzien van leger en bewapeningswedloop.

Issues die naar voren komen bij rechtse partijen op de schaal van Castles en Mair zijn:

- een positieve houding ten aanzien van efficiënt bestuur en zuinig overheidsbeleid,

- ten aanzien van economische vrijheid, selectieve economische prikkels vanuit de overheid en het stimuleren van de markteconomie,
- van inperking van de verzorgingsstaat en van de publieke onderwijsarrangementen,
- van ordehandhaving (*law and order*), en
- een positieve houding ten aanzien van leger en bewapening.

Heel in het kort kan men stellen dat de issues waar rechtse partijen zich sterk voor maken veelal liggen in de private sfeer (uitgezonderd het leger) en dat linkse issues vooral betrekking hebben op de versterking van de publieke sfeer.

De laatste stap in de constructie van de schaal is de berekening van de links-rechts positie van een partij voor ieder verkiezingsjaar, met behulp van de volgende berekeningswijze:

De links-rechts schaal = de som van de nadrukken op linkse issues minus de som van de nadrukken op rechtse issues.

De theoretische maxima van deze schaal zijn 100 (indien de volledige nadruk ligt op de geselecteerde linkse issues) en -100 (indien alle nadruk uitgaat naar de geselecteerde rechtse issues). Een negatieve score op onze schaal betekent dat een partij in een bepaald verkiezingsjaar over het geheel genomen standpunten inneemt die rechts liggen van het midden. Een positieve score betekent dat een partij links van het midden staat. De correlaties tussen onze schaal en de genoemde andere schalen liggen rond .75.¹⁵

De zodoende geconstrueerde schaal combineert de goede eigenschappen van twee andere schalen: de 'expert-schaal' van Laver en Hunt waarbij deskundigen partijen indelen,¹⁶ en de 'partij-afstanden-schaal' van Laver en Budge waarin partijen worden ingedeeld op basis van hun ideologische afstand, afgemeten aan de verkiezingsprogramma's.¹⁷

3. Partijprogramma's

Dankzij de zojuist geconstrueerde schaal kunnen op basis van de inhoud van de partijprogramma's de ontwikkelingen van de voornaamste partijen (VVD, PvdA, D66, ARP, KVP, CHU later het CDA) onderzocht worden.¹⁸ De keuze voor deze partijen is gebaseerd op de volgende overwegingen:

- de data zijn beschikbaar vanaf 1945;
- ze hebben geparticipeerd in regeringen;
- ze hebben tezamen (tot 1989) gemiddeld ruim 85% van de kiezers vertegenwoordigd;
- ze worden beschouwd als representanten van de drie bepalende

partij-families in Nederland (namelijk de christen-democratie, de sociaal-democratie en het liberaal-conservatisme).

De (regelmatig terugkerende) vraag of de inhoud van verkiezingsprogramma's en de manier waarop deze inhoud wordt ontleed wel de beste basis vormen voor dit type onderzoek, willen we hier kort beantwoorden.¹⁹ Allereerst zijn de data door de tijd heen onafhankelijk van de 'politiek' en/of individuen gegenereerd met een vast codeerschema. Deze methode maakt daarom longitudinale vergelijkingen binnen en tussen landen mogelijk, hetgeen met geen enkele andere methode of dataset voor de gehele naoorlogse periode mogelijk is.

Fundamenteler is de vraag naar het belang van verkiezingsprogramma's. Wij menen dat als een partij(élite) na (lange) voorstudies, inspraakprocedures en afwegingen op bestuursniveau²⁰ haar eigen op schrift gestelde standpunten niet serieus neemt, of niet verwacht dat anderen (andere partijen, de media, het electoraat) dat zullen doen, dat van een cynisme getuigt dat onvoldoende recht doet aan de politieke werkzaamheden van een partij. Ten tweede, afgezien van de directe invloed van een partijprogramma op het gedrag van politieke actoren, speelt een partijprogramma een rol als strategisch instrument en als beleidsdocument.²¹ De inhoud is mede bepalend voor het gedrag van andere partijen in de aanloop naar de verkiezingen en tijdens de kabinetsformatie. We zullen daarom in paragraaf 5 met name aandacht besteden aan deze functie van partijprogramma's als indicatoren voor partijconcurrentie en partijcontrole van de regering.

Ten slotte kan men zich afvragen of politieke partijen wel zulke essentiële actoren zijn binnen het politieke proces, dan wel de democratische procedure van besluitvorming die het Nederlandse bestel kenmerkt. Regelmatig hoort men - met name in de media - inmers opmerkingen over het verval van politieke partijen als gevolg van een afnemend vertrouwen van de burger in hun functioneren als *volksvertegenwoordigende* institutie. Ook wordt erop gewezen dat andere actoren deze functie ten dele overnemen (zoals belangen- en actiegroepen), of dat de 'regering regeert' en de partijen in het parlement slechts een symbolische rol vervullen.

Echter, ook hier blijkt het meer om een mythe dan de realiteit te gaan. Ten eerste blijkt uit onderzoeken niet dat partijen aan invloed inboeten, maar meer dat de beoordeling ervan door de (politieke) burger minder positief is en/of dat deze zich passief opstelt ten opzichte van het optreden en gedrag van politieke partijen.²² In de tweede plaats zijn politieke partijen institutioneel (alhoewel, opvallend genoeg, nauwelijks formeel) verankerd in het Nederlandse politieke bestel. Wat betreft organisatie, optreden en functioneren zijn zij ontegenzeggelijk de spil van het politieke proces. Dit blijkt niet alleen bij verkiezingen, waarbij partijen kandidaten stellen (inclusief de volgorde op de kieslijst, waarvan zelden of nooit wordt afgeweken²³) maar ook bij kabinetsformaties, waar de (grote) partijen de

doorslaggevende rol spelen (partijloze ministers en staatssecretarissen bijvoorbeeld komen sinds 1966 niet meer voor²⁴). Ten slotte zijn partijen voor zowel de media als het publiek de referentiepunten als het gaat om de 'politiek'. Politici worden aangeduid via hun partij, dat geldt ook voor ministers en staatssecretarissen. Kortom, kiezers stemmen op partijen, niet op personen; media zien personen als identificatie van partijen, en partijen onderling zien hun standpunten zoals neergelegd in de respectievelijke programma's als bepalend voor hun gedrag.²⁵ Partijen kunnen gezien worden als de essentiële schakel tussen de bevolking en de politieke organisatie van de besluitvorming (dat wil zeggen het parlement). Deze stellingname betekent ook dat de *institutionele* kenmerken van belang zijn om de rol en het gedrag van partijen te begrijpen.

In paragraaf 4 zullen we daarom, voorafgaande aan de analyse van de partijverschillen in Nederland en de implicaties daarvan voor de onderlinge verhoudingen en het maken van beleid, een overzicht bieden van de partijposities in termen van links en rechts in vergelijkend perspectief. Daarbij zullen we ook aandacht besteden aan de institutionele factoren die daarbij een rol spelen.

4. 'Links' en 'rechts' in vergelijkend en institutioneel perspectief

De ontwikkelde links-rechts schaal is voor een aantal Westeuropese landen berekend. Naast de cross-nationale verschillen die hieronder zijn weergegeven, zal aandacht besteed worden aan een aantal institutionele kenmerken van de verschillende politieke stelsels.

Uit tabel 1 blijkt dat een indeling naar links, midden en rechts van partijen zinvol is. Opvallend is dat de cross-nationale verdeling een vrijwel symmetrische beeld laat zien dat loopt van +13.8 (= links) tot -16.8 (= rechts), en dat het politieke 'midden' zich inderdaad er tussenin bevindt. Dit duidt erop dat de gehanteerde schaal een redelijk betrouwbaar beeld oproept en dat een analyse van partijen en hun positie binnen partijstelsels op basis hiervan relevant is. Als we de tabel nauwgezet bezien dan vallen de volgende zaken op.

De programmatische opstelling van politieke partijen blijkt zich inderdaad door te zetten in partijverschillen in West-Europa. Daarmee lijkt bevestigd te worden dat partijsystemen mede beïnvloed worden door hun '*self-placement*'. Interessant is daarbij dat de mate waarin dit gebeurt, voor een belangrijk deel bepaald wordt door de nationale context. Immers, de cross-nationale variatie is aanzienlijk te noemen. De uitschieters naar boven ten opzichte van de cross-nationale gemiddelden betreffen de linkerzijde binnen de Franse en Deense stelsels en ter rechterzijde (alweer) het Deense en Zweedse partijstelsel. In België en Noorwegen zien we daarentegen relatief kleine afstanden tussen links en rechts, terwijl in Italië links niet zeer links blijkt te zijn.

Tabel 1. *De mate van links en rechts van linkse, rechtse en middenpartijen, 1945-1990*

positie in partijsysteem			
<i>land</i>	<i>links</i>	<i>midden</i>	<i>rechts</i>
België	5	- .8	- 8
Denemarken	27.2	4.4	- 23
Duitsland	12.7	- 1.7	- 8.8
Frankrijk	23.7	3	- 4.4
Groot Brittannië	12.2	2	- 11.5
Ierland	12.2	3.8	- 17.4
Italië	6.7	- 6.7	- 9.2
Nederland	13.4	- 1.1	- 19.7
Noorwegen	9.8	2.4	- 2.5
Oostenrijk	10.4	- 9.7	2.7
Zweden	14.9	- 8.5	- 35.5
gemiddelde	13.8	- 3	- 16.8
SD	12.4	12.2	15.7
N =	245	359	230

N.B.: De indeling van partijen in links, midden en rechts is gebaseerd op F. Castles en P. Mair, 'Left-Right Policy Scales: Some Expert Judgements', in: *European Journal of Political Research*, 12 (1984), 83-88.

Deze cross-nationale variatie roept vragen op ten aanzien van de bestaande typologieën van partijstelsels.²⁶ In deze gevallen blijkt dat het partijstelsel wel mede beïnvloed wordt door de links-rechts tegenstelling, maar dat de interactie tussen partijen zich in wezen richt op andere kwesties. In België bijvoorbeeld is het territoriale- en taal-issue overheersend in verhouding tot de sociaal-economische tegenstelling.²⁷ Gezien de cross-nationale variatie in de spanwijdte van de partijstelsels, menen we dat de termen van 'gepolariseerde' en 'gematigde' partijstelsels slechts een beperkte betekenis hebben en dan nog voor landen die of een 'uitzondering op de regel' zijn voor wat

betreft de links-rechts tegenstelling (resp. België en Noorwegen), of juist die groep van landen betreft (bijvoorbeeld Denemarken, Nederland en Zweden) die in de literatuur als gematigd-pluralistisch²⁸ of als 'gedepoliseerd'²⁹ bekend staan. Deze indelingen, gebaseerd op 'well informed and calculated guesses' blijken deels voor een andere uitleg vatbaar te zijn. Het door ons gebruikte meetinstrument laat zien dat ook hier het gevaar van mythevorming bestaat.

Ten tweede kan geconstateerd worden dat sommige partijstelsels sterker naar 'rechts' neigen dan naar 'links'. In verschillende landen met een sterke christen-democratie zien we dat rechtse partijen een meer behoudend karakter hebben (zoals in Duitsland, Italië, Nederland en Oostenrijk). Het omgekeerde beeld vertonen met name Frankrijk en de Scandinavische landen (met uitzondering van Zweden). Naast een relatief grote spanwijdte van het partijstelsel stellen hier de partijen in het midden zich linkser op dan in andere stelsels. In deze stelsels zijn er geen of kleine christen-democratische partijen, maar wel omvangrijke conservatieve partijen. Deze uitkomst bevestigt de opvattingen van Gallagher, Laver en Mair die stellen:

'Where secular conservatism is strong, Christian Democracy tends to be weak or non-existent... Where Christian Democracy is strong, secular conservatism tends to be weak or non-existent.'³⁰

Tegelijkertijd wijst dit op een ander verschil binnen Westeuropese partijstelsels, namelijk dat zich liberaal noemende partijen, afhankelijk van de voornoemde aanwezigheid van christen-democratische en conservatieve partijen, in meerdere of mindere mate een 'midden'-positie innemen. Daar waar een christen-democratische partij aanwezig is, tenderen deze partijen naar een rechtse, dan wel meer conservatievere positie (of er is een midden- en een rechtse variant, zoals in Nederland - resp. D66 en VVD - en Denemarken - resp. Radikale Venstre en Venstre³¹).

Al met al kan geconcludeerd worden dat de mate van 'linksheid' en 'rechtsheid' van partijen verdeeld over links, rechts en midden in Westeuropese partijstelsels zinvol is. Immers, partijen stellen zich *verschillend* op en de afstanden tussen partijen zijn zodanig, dat de terminologie links en rechts hout snijdt. Dat is, ten slotte, zeker het geval voor het Nederlandse stelsel, dat gezien kan worden als centrum-rechts, en waar de partijverschillen niet kleiner zijn dan in de meeste andere stelsels. Kortom, binnen de *comparatieve* context is het duidelijk dat Nederland niet apart of anders is (mythe één) en dat de links-rechts onderscheiding overduidelijk wel aanwezig is (mythe twee).

Vatten we samen: de meeste partijstelsels in West-Europa kennen duidelijke partijverschillen die weergegeven kunnen worden met behulp van de termen links, midden en rechts. Hierbinnen profileren partijen zich en zijn er systematische verschillen te constateren. De partijafstanden variëren *per* partijstelsel en zijn bovendien significant te noemen *tussen* de onderzochte

partijstelsels. Voorts is duidelijk geworden dat de verdeling in de meeste stelsels tendeert naar centrum-rechts. Ten slotte menen we te kunnen concluderen dat het Nederlandse partijstelsel in vergelijkend perspectief geen uitzondering is, en evenmin dat het onderscheid tussen 'links' en 'rechts' irrelevant zou zijn, noch dat de afstanden tussen linkse, midden en rechtse partijen verwaarloosbaar zijn. Integendeel.

5. Instituties en partijverschillen

Nu we weten dat partijverschillen en -afstanden relevant zijn voor de inrichting van partijstelsels, lijkt het zinvol nader te bezien in hoeverre - vanuit vergelijkend perspectief - bepaalde institutionele kenmerken van de politieke stelsels in West-Europa hebben bijgedragen tot deze verschillen en overeenkomsten van partijen en hun profilering. Immers, in veel van de vergelijkende analyses met betrekking tot de ontwikkeling en inrichting van partijstelsels in West-Europa wordt naast de ideologische dimensie veel aandacht besteed aan het *aantal* partijen als gevolg van het kiesstelsel.³² Tevens wordt daarbij de verbinding gelegd tussen het type partijstelsel en het *type regering* dat hierdoor dominant zou zijn binnen een politiek stelsel.³³ Bekijken we allereerst de relatie tussen kiesstelsel, aantal partijen en de mate van links, midden en rechts in de hier onderzochte landen (zie tabel 2).

Het is duidelijk dat er wel een verband tussen het soort kiesstelsel en het aantal partijen is. Dit gegeven heeft echter geen of nauwelijks consequenties voor de links-rechts tegenstelling binnen een partijstelsel.³⁴

Terwijl het cross-nationale gemiddelde van de schaal zeer dicht bij de waarde 0 ligt, valt het op dat in vrijwel alle landen de gemiddelde score van het partijstelsel varieert tussen de waarden +6.8 en -4.5. Kennelijk is het kiesstelsel noch het aantal partijen bepalend voor de mate van polarisatie binnen dat stelsel. Nederland vormt in dit opzicht (alweer) geen uitzondering. In dit stelsel is de tendens duidelijk rechts georiënteerd.

Kortom, op basis van deze vergelijkende analyse kunnen we concluderen dat de inrichting van het kiesstelsel weinig of geen directe implicaties heeft voor de links-rechts verdeling binnen het vigerende partijstelsel. Anders gezegd: de ideologische component lijkt zich *onafhankelijk* van de institutionele vormgeving van een parlementaire democratie door te zetten. De institutionele aspecten spelen natuurlijk wel een rol, maar veeleer ten aanzien van de *interactie tussen* de actoren - zoals het aantal en gewicht van politieke partijen en de relatieve afstanden tussen partijen - en de consequenties hiervan in het proces van *regeringsvorming*.³⁵ Zo kan gesteld worden dat het aantal relevante partijen, alsmede hun programmatische profilering, tot uitdrukking komt in het *type* regering dat gevormd wordt. De spanwijdte van een partijstelsel (dat wil zeggen de maximale afstand tussen links en rechts) in relatie tot de gemiddelde links-rechts oriëntatie

daarbinnen, kan met name gevolgen hebben voor de uiteindelijke coalitie-
vorming van regeringen (zie tabel 3).

Tabel 2. *Type kiesstelsel, aantal relevante partijen en de links-
rechts tegenstelling, 1945-1990*

land	type kiesstelsel	aantal relevante partijen	gemiddelde links-rechts score
België	E.V.	3.7	- 2.3
Denemarken	E.V.	4.3	- .15
Duitsland	MIX	2.6	3.1
Frankrijk (V)	D.S.	3.3	6.8
Groot Britannië	D.S.	2.1	.72
Ierland	MIX	2.8	- 2.3
Italië	E.V.	3.5	- 2.3
Nederland	E.V.	4.9	- 2.9
Noorwegen	E.V.	3.2	.40
Oostenrijk	E.V.	2.2	2.1
Zweden	E.V.	3.2	- 4.5
gemiddelde		3.2	- .71

N.B.: DS= Districtenstelsel; EV= Evenredige Vertegenwoordiging;
MIX= Combinatie van elementen van EV en DS; Frankrijk (V)= Vijfde
Republiek (vanaf 1958).

De indeling van kiesstelsels is ontleend aan V. Bogdanor en D. Butler,
red., *Democracy and Elections. Electoral Systems and their Consequences*,
Cambridge, 1983. Het aantal relevante partijen, dat wil zeggen gewichtig
genoeg om in aanmerking te komen voor regeringsparticipatie binnen het
geheel, is gebaseerd op A. Lijphart, *Democracies. Patterns of Majoritarian
and Consensus Government in 21 Countries*, New Haven/London, 1984.

Tabel 3. *Type regering in relatie tot de links-rechts verdeling van partijstelsels, 1945-1990*

type regering	gemiddelde links-rechts score	spanwijdte
<i>'Minimal winning' (≥ 40%)</i>		
Oostenrijk	2.1	13.1
België	- 2.3	13
Duitsland	3.1	21.5
Ierland	- 2.3	29.6
Nederland	- 2.9	33.1
<i>'Oversized' (≥ 40%)</i>		
Italië	- 2.3	15.9
Nederland	- 2.9	33.1
Frankrijk	10.7	28.1
<i>Minderheid (≥ 40%)</i>		
Italië	- 2.3	15.9
Noorwegen	.38	12.3
Zweden	- 4.5	50.4
Denemarken	- .15	50.2

N.B.: Alleen die landen zijn per categorie opgenomen waar meer dan 40% van alle regeringen overeenkomstig het bewuste type is gevormd in de periode na 1945 (ontleend aan J.J. Woldendorp, H. Keman en I. Budge, 'Handbook of Democratic Government. Party-composition of Government and Parliaments in 20 Democracies', in: *European Journal of Political Research*, 24 (1993), 107-120). Spanwijdte van het partijstelsel is gebaseerd op tabel 1 = optelsom van de gemiddelde waarden op de LvsR-schaal per land (oftewel: links + rechts).

De uitkomsten van deze tabel bevestigen de resultaten van tabel 2: de links-rechts tegenstelling is onafhankelijk van het type regering dat voorkomt.³⁶

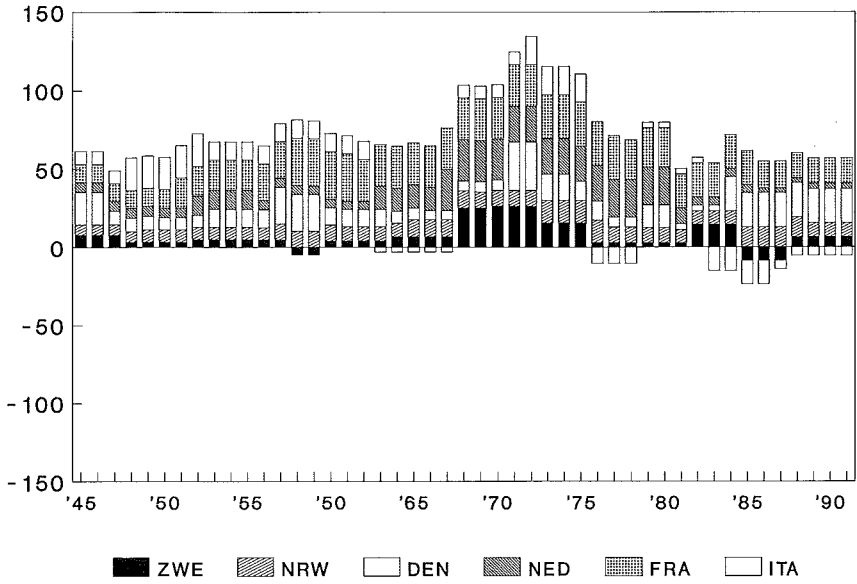
Tegelijkertijd kan worden vastgesteld, dat de links-rechts tegenstelling wel geassocieerd is met de mate van linkse of rechtse kleuring van parlement en regering ($r = 0.73$). Dit verklaart de gemengde resultaten met betrekking tot dit verband. Wel kan geconstateerd worden dat de relatie tussen de gemiddelde links-rechts waarden - ongeacht het type regering - dicht bij 0, oftewel het midden van de verdeling ligt. Klaarblijkelijk is een meerpartijenregering inderdaad (grotendeels) afhankelijk van de mediane partij.³⁷ Ten slotte kan opgemerkt worden, dat minderheidsregeringen (met uitzondering van Italië) lijken samen te gaan met relatief polaire partijstelsels, terwijl dat bij 'oversized' kabinetten minder het geval is. Het laatste lijkt voort te vloeien uit het eerste. Anders gezegd: de spanwijdte van het partijstelsel is niet zozeer een causale factor met betrekking tot het overheersende regeringstype binnen een land, maar wel een conditionerende. Of de spanwijdte sluit combinaties uit en leidt tot minderheidsregeringen zoals in Scandinavië, of zij noodzaakt tot het opnemen van meerdere partijen zoals in Nederland en Italië vaak het geval is geweest, waardoor een middenkoers onvermijdelijk lijkt.

6. Westeuropese partijstelsels: convergentie en divergentie

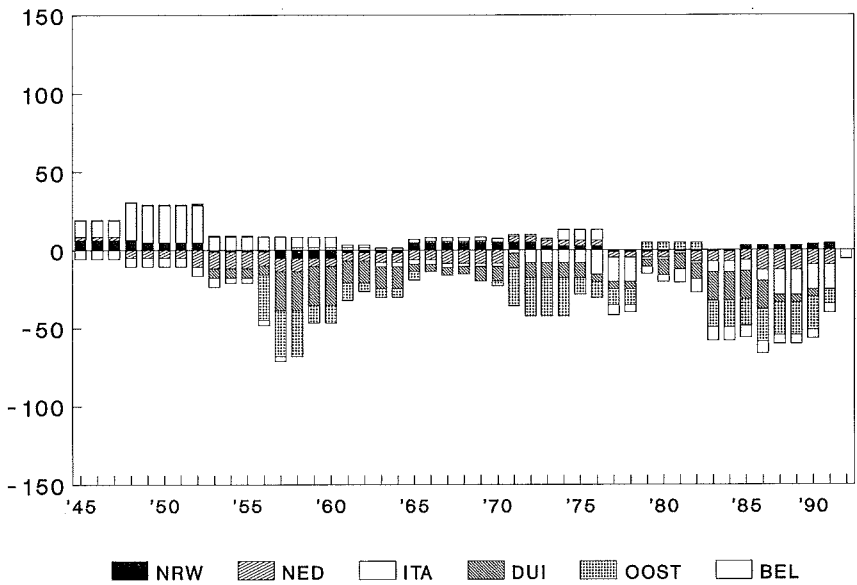
Tot nu toe keken we alleen naar de gemiddelde scores van de links-rechts posities, onafhankelijk van de tijdsdimensie. Daardoor werden eventuele trends door de tijd heen aan het zicht onttrokken. Over deze trends bestaan veel speculaties. Zo is in de internationale literatuur veel geschreven over de ontwikkeling naar ideologische convergentie, naar aanleiding van de stelling van Kirchheimer.³⁸ Volgens deze Duitse politicoloog zou in West-Europa een nieuw type partij zijn ontstaan, de 'catch-all' party. Een dergelijke partij zou zich kenmerken door een sterk verminderd belang van de politieke ideologie en door een electorale strategie gericht op stemmen-maximalisatie. Electorale competitie zou vrijwel alle grote klassegebonden partijen en tot op zekere hoogte ook de confessionele partijen ertoe gedwongen hebben in dit proces van transformatie en convergentie mee te gaan.

De stelling van Kirchheimer heeft betrekking op partijen in Westeuropese landen in het algemeen en niet alleen op Nederland. Daarom dienen we een trend naar convergentie ook in internationaal perspectief te zien. We vergelijken deze trends in enkele Westeuropese landen voor twee partij-families: de sociaal-democratie en de christen-democratie. De figuren 1 en 2 vormen een cumulatieve links-rechts schaal waarin de scores van partijen in diverse landen per jaar worden opgeteld.³⁹ Indien de convergentie-these klopt, dient er een trend naar het midden zichtbaar te worden. Dit betekent in het geval van sociaal-democratische partijen dat zij de aloude linkse issues minder gaan benadrukken in hun verkiezingsprogramma's waardoor deze issues niet meer de partijcompetitie bepalen. Wanneer we de feitelijke trend in ogenschouw nemen (zie figuur 1), dan zien we dat zowel divergen-

Figuur 1. *Cumulatieve links-rechts schaal van sociaal-democratische partijen, 1945-1990*



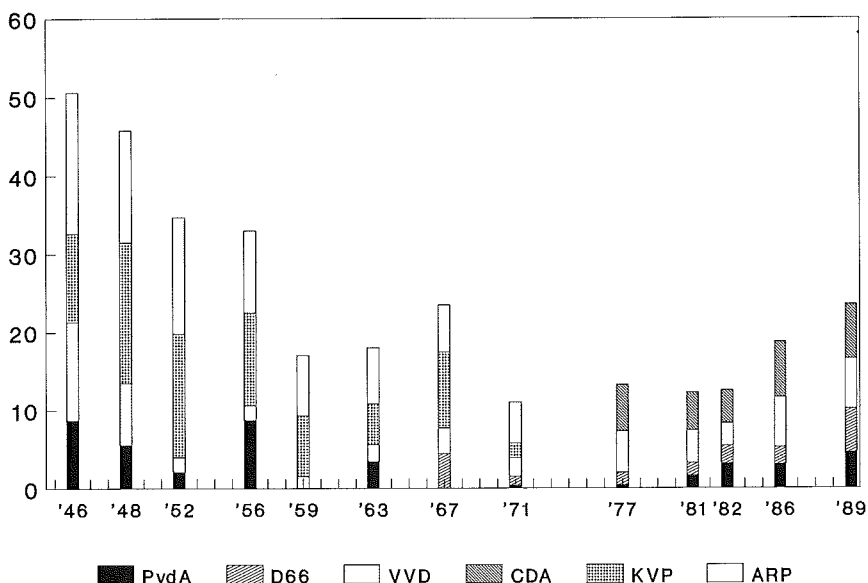
Figuur 2. *Cumulatieve links-rechts schaal van christen-democratische partijen, 1945-1990*



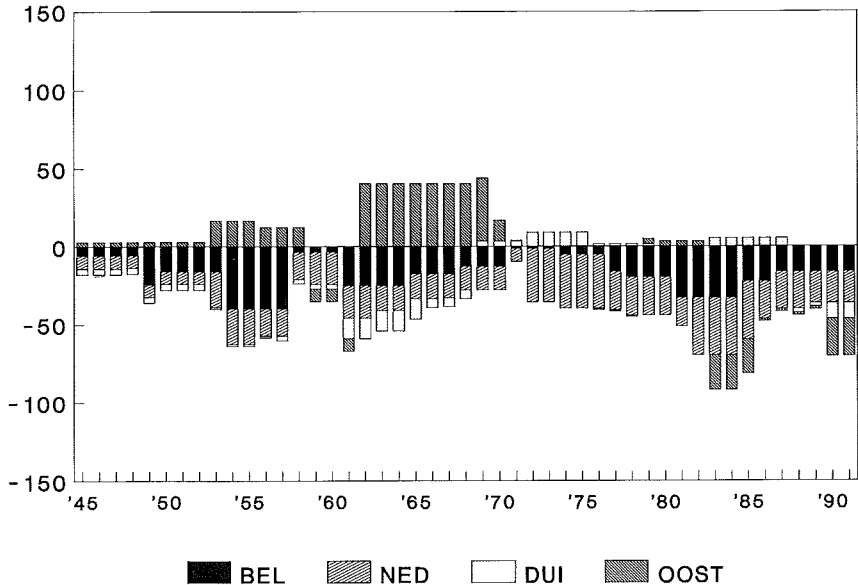
tie als convergentie optreden. Tussen 1945 en 1975 zien we een trend naar divergentie, terwijl in de periode daarna een ontwikkeling naar convergentie optreedt.

Bij de christen-democratische partijen zien we een ander patroon (zie figuur 2). Deze partijfamilie staat ideologisch dicht bij het midden, zodat een trend naar het midden ontbreekt of slechts beperkt aanwezig kan zijn. In dat opzicht loopt ook het CDA keurig in de pas met de meeste buitenlandse zusterpartijen. Dit betekent overigens niet dat deze partijen in ideologisch opzicht niet veranderen. Een duidelijk voorbeeld daarvan ligt op het vlak van conservatieve issues.⁴⁰ In de Nederlandse situatie kunnen we waarnemen dat *alle* partijen deze conservatieve issues minder gaan benadrukken en de KVP en het CDA gaan duidelijk met deze trend mee (zie figuur 3). Een opvallend gegeven is ten slotte dat de onderzochte christen-democratische partijen in de naoorlogse periode van wederopbouw allemaal links van het midden stonden (zie figuur 2). In de Nederlandse situatie was dit de periode waarin de PvdA aan alle kabinetten deelnam. Dit tijdvak werd (internationaal gesproken) gekenmerkt door een opvallend geringe mate van polarisatie tussen links en rechts.

Figuur 3. Aandacht voor conservatieve issues, 1946-1989



Figuur 4. *Cumulatieve links-rechts schaal van liberaal-conservatieve partijen, 1945-1990*



Tot slot bekijken we de mate van convergentie en divergentie van liberaal-conservatieve partijen in vier landen (zie figuur 4). Ook bij deze partijen zien we geen eenduidige trend in een bepaalde richting, maar eerder een cyclische beweging van en naar het midden. Opmerkelijk daarbij is dat deze partijen uit verschillende landen min of meer gelijkelijk met elkaar mee bewegen op de links-rechts dimensie. Deze dimensie - zo kan men dus veronderstellen - werkt over de grenzen heen, aangezien partijen die tot een en dezelfde familie behoren in de naoorlogse periode steeds sterker de neiging hebben om bij de koersbepaling ook te kijken naar wat de zusterpartijen doen. Dit geldt voor alle onderzochte partijfamilies.

Onze bevindingen komen niet op alle punten overeen met het in 1993 verschenen proefschrift van A. Michels. Zij meent op basis van dezelfde data (voor de periode 1971-1989) te kunnen vaststellen dat de VVD in enkele verkiezingsjaren (1971 en 1981) kan worden gekarakteriseerd als een *catch-all* partij.⁴¹ Naar onze mening kan het begrip *catch-all* alleen worden gebruikt voor partijen die zich *systematisch* naar het midden van het politieke spectrum toe bewegen en daarin ideologisch ook *passen*. Ook Michels' conclusie dat de PvdA zich heeft ontwikkeld van een geprofileerde partij in de jaren zeventig tot een partij met een *catch-all* karakter in de jaren tachtig, is op z'n minst voorbarig te noemen. Indien Michels de gehele naoorlogse periode had onderzocht, dan was het cyclische karakter van de links-rechts plaatsingen zichtbaar geworden. In de jaren vijftig volgde de PvdA immers een middenkoers, die daarna - in de jaren zestig en

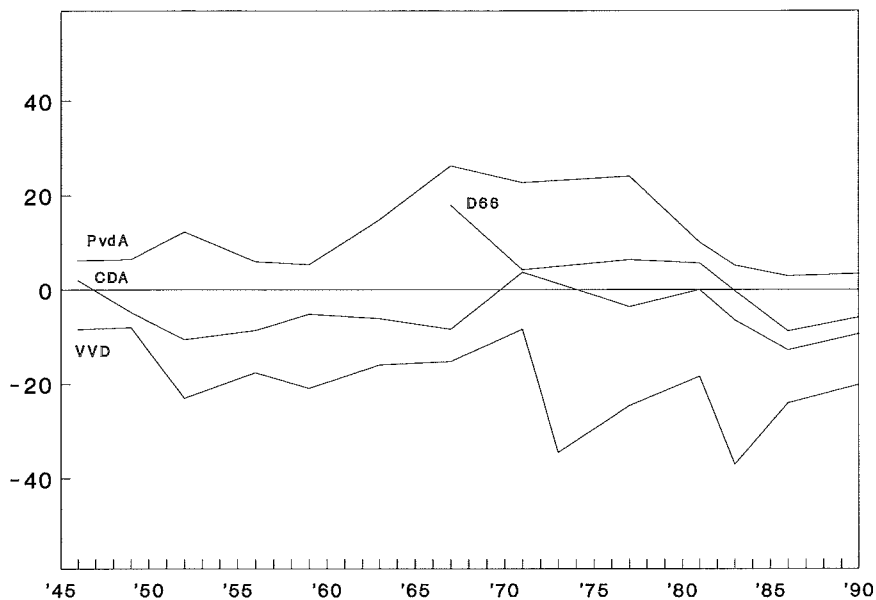
zeventig - overging in een meer gepolariseerde koers. In de jaren tachtig trok de partij vervolgens weer naar het midden.

In het algemeen kunnen we vaststellen dat waar convergentie optreedt, deze weer kan omslaan in divergentie. We moeten derhalve de trends naar convergentie niet verabsoluteren, maar zien als onderdeel van een dynamisch proces van convergentie *en* divergentie.

7. 'Links' en 'rechts' in de Nederlandse politiek

Het voorafgaande leidt ons inziens tot de conclusie dat 'links' en 'rechts' als zodanig binnen partijstelsels een belangrijke, autonome rol spelen, ook in Nederland. Voorts dat het Nederlandse partijstelsel qua inrichting en werking niet sterk afwijkt van andere stelsels in West-Europa. Voorzover Nederland ooit een afwijkend geval is geweest, dan blijkt dat niet uit onze analyse. Integendeel, het Nederlandse partijstelsel behoort tot de categorie waarin de links-rechts tegenstelling duidelijk aanwezig is en waar deze - evenals elders - consequenties heeft voor zowel de afstanden tussen partijen (dat wil zeggen de ideologische verschillen), als voor de kleuring van de regering als zodanig (dat wil zeggen de ideologische samenstelling). De mate waarin deze tegenstelling inderdaad heeft doorgewerkt door de tijd heen, de effecten die dit heeft (gehad) voor de interactie tussen de partijen in het midden en die ter linker- en ter rechterzijde, en de mate waarin dit voor het gevoerde regeringsbeleid consequenties heeft (gehad), krijgt nu de volle aandacht.

Figuur 5. Links-rechts posities van de grote partijen, 1946-1989



Figuur 5 geeft de opeenvolgende posities weer van PvdA, D66, CDA en VVD op de links-rechts schaal in de gehele naoorlogse periode.⁴² De PvdA werd tot 1977 steeds linkser, maar na 1977 is sprake van een plotselinge ruk naar het midden. Wanneer we deze trend vergelijken met die van verschillende andere sociaal-democratische partijen (figuur 1), kunnen we concluderen dat de Nederlandse sociaal-democratie in de internationale pas loopt. D66 begon in 1967 met een programma dat bijna even links was als dat van de PvdA, maar daarna ontwikkelde de partij zich in een meer gematigde richting. Het CDA koos voor een stabiele koers rechts van het midden. De VVD, ten slotte, nam meestal een tegenovergestelde positie in ten opzichte van de PvdA. De partijafstand tussen de sociaal-democraten en de liberalen kan gekenschetst worden als stabiel in de zin dat de afstanden door de tijd heen vrijwel even groot bleven. Tussen 1972 en 1977 was even sprake van een sterk gepolariseerde PvdA en VVD. Daarna behield de VVD een rechts gepolariseerde positie, terwijl de PvdA naar het midden opschoof.

Op deze verschuivingen en de effecten daarvan op het beleid komen we nog terug. Wel is het op het eerste gezicht duidelijk dat de links-rechts dimensie nauwelijks aan belang inboet. Het 'einde van de ideologie' is dus zeker niet in zicht. Figuur 5 maakt aanschouwelijk dat de links-rechts dimensie nog steeds dominant is in de Nederlandse politiek.⁴³ De werking van deze tegenstelling blijkt onder andere uit de systematische verschillen tussen linkse en rechtse partijen. Er is bovendien weinig aanleiding om te spreken van '*Downsian*' vormen van competitie en meer van '*salient issues*' met rivaliteit tussen VVD/KVP enerzijds en de PvdA anderzijds. Downs onderzocht de electorale competitie op het niveau van de individuele kiezer.⁴⁴ Hij veronderstelde dat partijen diè ideologische posities zullen innemen, waarmee ze een maximaal aantal kiezers kunnen trekken. Budge en Farlie daarentegen kritiseerden deze benadering in hun '*saliency theory of issues*'.⁴⁵ Deze theorie stelt het gedrag van partijen centraal. De partijcompetitie houdt in deze visie in dat partijen concurreren door bepaalde issues op de voorgrond te plaatsen en andere issues juist stelselmatig te negeren. Kiezers identificeren partijen met bepaalde issues en zullen op de partij stemmen die issues naar voren brengt die voor hen belangrijk zijn. Het gaat hier zowel om structurele issues waarmee een partij zich - gegeven haar verleden - beter kan profileren dan andere partijen, als om kortetermijn issues die een partij - gegeven de algehele profilering - beter naar voren kan brengen dan andere partijen. De partijen kunnen dus, in de visie van de '*saliency issues*'-theorie, niet zomaar wisselen van ideologische positie door willekeurige issues tot hun terrein te gaan rekenen, want daarmee zouden zij bestaande bindingen met kiezers in gevaar brengen. Een zekere mate van partijrigiditeit hoort derhalve bij de partijcompetitie. Onze bevinding dat partijen en regeringen vrij consistent een bepaalde positie kiezen in het links-rechts spectrum, ligt duidelijk in het verlengde van de

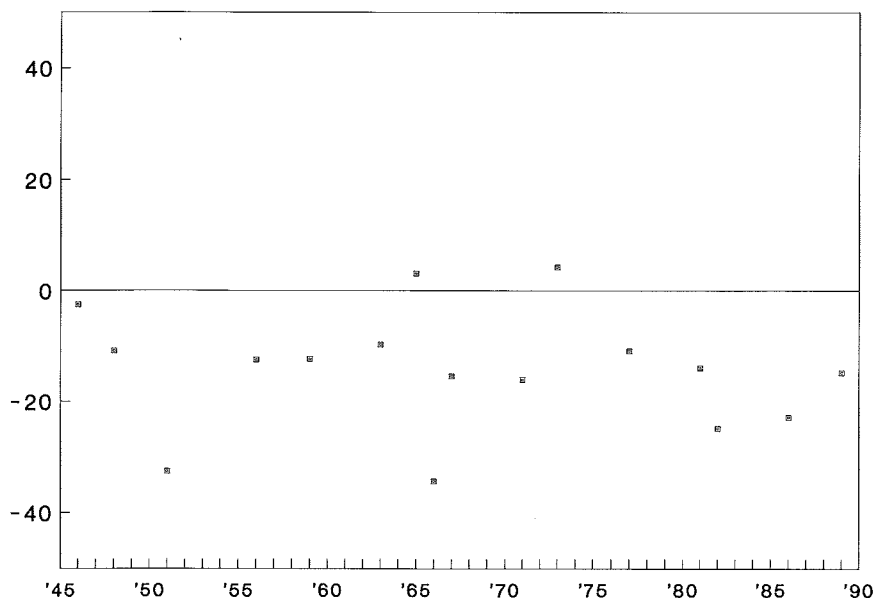
'*saliency issues*'-theorie. Deze theorie stelt immers dat partij-rigiditeit en partijcompetitie samengaan.

In de laatste stap van onze analyse willen we de aandacht vestigen op de consequenties van de links-rechts verschuivingen voor het beleid dat gevoerd wordt. De posities van partijen op de links-rechts schaal hebben gevolgen voor de coalities die kunnen worden gevormd en dientengevolge ook voor het beleid dat wordt gevoerd. De sterkte van deze beleidseffecten wordt beïnvloed doordat in de naoorlogse periode de KVP en het CDA in de meeste regeringen de grootste partij waren. Dit betekent dat deze partijen - door hun ononderbroken deelname aan alle regeringen - een sterk stempel hebben kunnen drukken op het beleid,⁴⁶ hetgeen automatisch de manoeuvreerruimte van andere regeringspartijen inperkt.

De mate waarin en de manier waarop partijprogramma's en uiteenlopende coalities het overheidsbeleid beïnvloeden, is moeilijk te kwantificeren. Een veel gebruikte maatstaf is het verloop van de overheidsuitgaven per ministerie.⁴⁷ Een probleem met dit criterium is dat de uitgaven door meer factoren worden beïnvloed dan alleen partijpolitieke factoren en dat de uitgaven pas indirect en op middellange termijn kunnen reageren op door partijen gestuurde veranderingen in het beleid. Hier kiezen we voor een andere maatstaf om de invloed van partijen op het beleid te onderzoeken: de inhoud van de regeringsverklaringen. Deze documenten vormen een weergave van de belangrijkste beleidsintenties van pas gevormde regeringscoalities. Als zodanig geven zij een goede indruk van het te voeren beleid zoals dat door de coalitiepartners is overeengekomen. We nemen daarbij aan dat de accenten die worden gelegd in de regeringsprogramma's zich ook vertalen in het beleid dat wordt gevoerd. Hoewel regeringsverklaringen een momentopname vormen, zijn ze toch geschikt om de inhoud van het beleid en de inhoud van de partijprogramma's te vergelijken. Dit is mogelijk doordat de regeringsverklaringen en de partijprogramma's met hetzelfde schema zijn gecodeerd. Met behulp van de hierboven ontwikkelde links-rechts schaal kan van iedere regeringsverklaring worden berekend waar deze zich bevindt op deze schaal.⁴⁸

Figuur 6 geeft een grafische weergave van de posities van de regeringsverklaringen op de links-rechts schaal in de naoorlogse periode.⁴⁹ Deze figuur laat zien dat het regeringsbeleid zich vrijwel voortdurend rechts van het midden van de links-rechts schaal bevindt, zelfs als de regeringspartijen links georiënteerd zijn - zoals in de jaren 1946-1952. In deze periode kende de Nederlandse politiek een paradox van enerzijds de nadruk op de wederopbouw, vrede en sociale harmonie en anderzijds een sterke pro-militaire opstelling in verband met Indonesië en de NAVO.

Figuur 6. *Links-rechts positie van het Nederlandse regeringsbeleid, 1946-1989*



In Nederland overheerst derhalve een centrum-rechts kabinetsbeleid. Dit moet in samenhang worden gezien met de omstandigheid dat KVP en CDA een belangrijke stempel op alle regeringen hebben gedrukt. Indien we de links-rechts posities van partijprogramma's (in figuur 5) vergelijken met de regeringsverklaringen, dan blijkt dat er een beperkte samenhang is tussen de posities van partijen en regering. Beide hebben in Nederland de neiging om enigszins rigide vast te houden aan een ingeslagen weg en geen plotselinge zwenkingen te maken naar links of rechts. Zoals eerder gesteld, wordt dit vanuit de *'saliency issues'*-theorie verklaard door erop te wijzen dat partijen niet - zoals Downs veronderstelde - lukraak van positie wisselen (*'leap-froggen'*) met het doel om zoveel mogelijk stemmen te winnen (partijen als *'vote-seekers'*), maar daarentegen op hun eigen helft van het links-rechts spectrum blijven. Alleen zo kunnen deze partijen hun geloofwaardigheid tegenover de kiezers behouden.

Naast competitie wordt het partijgedrag evenzeer beïnvloed door de noodzaak tot coöperatie gedurende de regeringsvorming. Deze coöperatie is noodzakelijk om overeenstemming te kunnen bereiken over het te voeren beleid. Dit is alleen mogelijk indien de afstand tussen het partijprogramma en het te formuleren regeringsbeleid overbrugbaar is. De afstand tussen de partijprogramma's en de regeringsverklaring wordt berekend door het absolute verschil te nemen tussen de links-rechts plaatsing van de partijprogramma's en de regeringsverklaringen. Het theoretische maximum is

100, maar in de praktijk variëren deze getallen tussen 1 (weinig afstand) en 42 (veel afstand). Dit verschil kan alleen berekend worden voor twaalf van de 21 naoorlogse regeringen.

Tabel 4. Afstand tussen verkiezingsprogramma's oppositie- en regeringspartijen enerzijds en de regeringsverklaring anderzijds (1946-1989)

oppositiepartijen				regeringspartijen		
jaar	PvdA	D66	VVD	PvdA	KVP/ CDA	VVD
1946			5.8	8.8	4.6	
1948				17.4	6.1	2.9
1956			5.1	18.5	3.9	
1959	17.8				7.2	8.5
1963	24.7				3.7	6.1
1967	41.8	33.4			7.1	.3
1971	38.8	20.4			19.8	7.7
1977	35.0	17.3			7.3	13.7
1981			4.4	24.1	14	
1982	24.7	19.3			13.1	17.5
1986	25.8	14.1			10.1	1.1
1989		8.9	5.4	18.2	5.4	
Gem.	29.8	18.9	11.9	17.4	10	7.2

N.B.: De getallen geven het absolute verschil weer tussen de partijprogramma's en de regeringsverklaringen. Een hoge score betekent dus dat een partij ver afstaat van het regeringsbeleid.

Tabel 4 geeft deze afstand afzonderlijk weer voor oppositiepartijen en voor regeringspartijen. We zien dat D66 als oppositiepartij vanaf de oprichting systematisch naar het midden kruipt (van 33.4 in 1967 naar 8.9 in 1989).

De PvdA blijft tot en met 1977 een grote afstand houden tot het regeringsbeleid. Dit is in overeenstemming met het verloop van de links-rechts score van het partijprogramma, zoals weergegeven in figuur 1. Vanaf 1982 komt de PvdA dicht bij het regeringsbeleid te staan. De VVD staat doorgaans dicht bij het kabinetsbeleid, hetgeen logisch voortvloeit uit het centrumrechtse karakter van het naoorlogse regeringsbeleid.

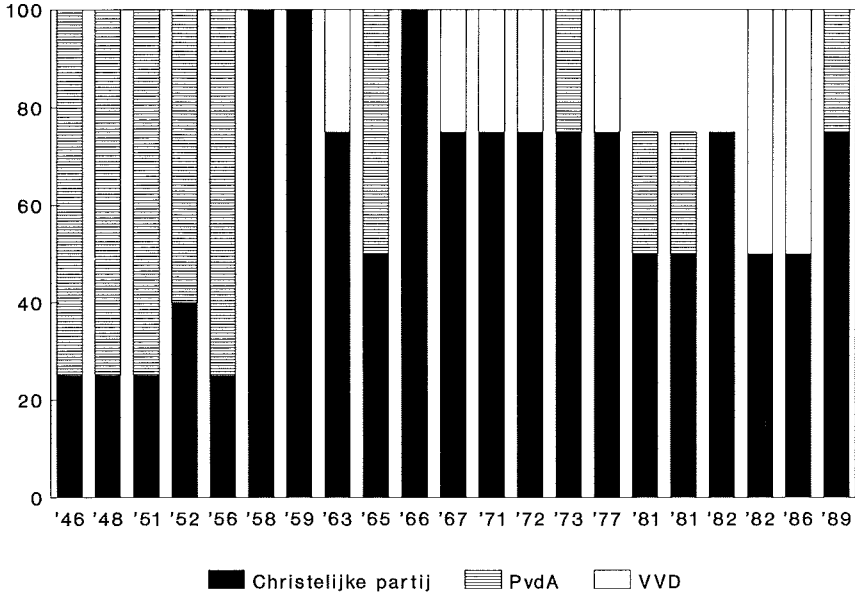
Kijken we vervolgens naar de regeringspartijen. De afstand tussen het regeringsbeleid en het CDA is veelal gering. Vanzelfsprekend hangt dit - zoals eerder aangegeven - samen met het feit dat het CDA (en daarvoor de KVP) altijd deel uitmaakte van de regering. Het CDA heeft duidelijk meer greep op het regeringsbeleid dan vroeger ARP, KVP en CHU afzonderlijk.

De vergelijking tussen de PvdA en de VVD als regeringspartijen laat grote verschillen zien. De VVD blijkt over het algemeen vrij dicht tegen het regeringsbeleid aan te zitten, terwijl de PvdA daar veel verder vanaf staat. De wending van de PvdA naar het politieke midden komt derhalve niet direct tot uiting in een rechtevenredige toenadering tot het gevoerde beleid. Dit is begrijpelijk indien men voor ogen houdt, dat het Nederlandse regeringsbeleid zich structureel rechts van het politieke midden beweegt. Terwijl het in dit opzicht voor de VVD weinig uitmaakt of zij in de regering zit of niet, maakt dit voor de PvdA toch wel wat uit. De afstand als regeringspartij tot het beleid is immers kleiner dan wanneer zij in de oppositie is.

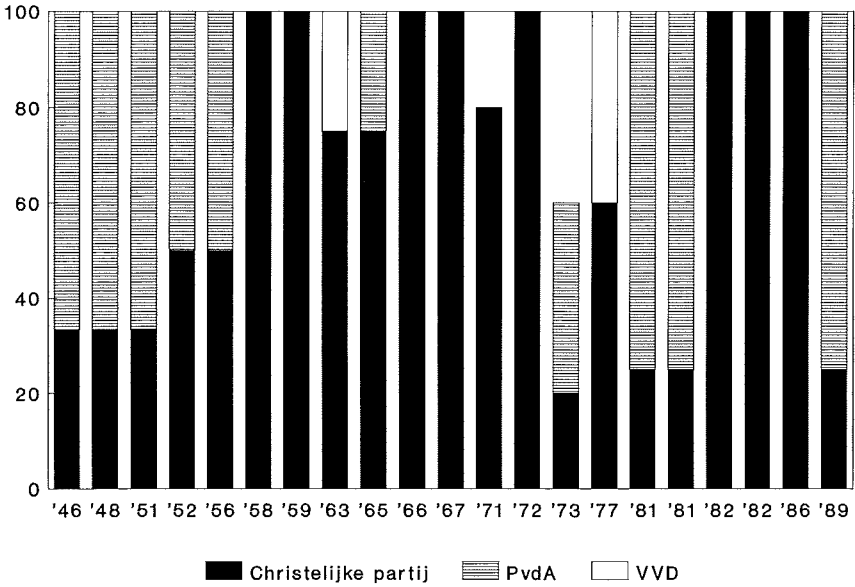
De regeringsdeelname van de PvdA heeft gevolgen voor de partijcontrole van ministeries (zie figuur 7 en 8). Deze ministeries groeperen we in twee belangrijke categorieën: de financieel-economische departementen (Economische Zaken, Financiën) en de ministeries die gaan over sociale voorzieningen (Onderwijs, Gezondheidszorg en Sociale Zaken). Deze ministeries hebben vanwege hun betrokkenheid bij de omvang en de regulering van de publieke en de private sfeer, direct te maken met issues die ook centraal staan bij de links-rechts tegenstelling.

De figuren 7 en 8 geven de percentages ministersposten weer die de naoorlogse regeringspartijen op deze twee terreinen hebben bezet. We zien dat de PvdA gedurende de wederopbouw aan alle regeringen deelnam en in de jaren 1946-1958 het merendeel van de ministersposten op zowel financieel-economisch als op sociaal terrein bezette. Terwijl in deze periode de bezettingsgraad van de PvdA van de financieel-economische ministeries zelfs hoger was dan van de sociale departementen, is dat vanaf 1981 veranderd, althans voor de beperkte duur dat de sociaal-democraten in de jaren tachtig deel uitmaakten van de regering. In deze tijd concentreert de PvdA zich (noodgewongen?) op de ministeries op sociaal terrein en bezet driekwart van de ministersposten op dit terrein. Met de VVD in de regering neemt het CDA de volle 100% van deze zetels voor zijn rekening. Indien de liberalen in de regering participeren, spelen zij derhalve op sociaal terrein geen rol van betekenis en is ook hun rol op financieel-economisch terrein beperkt.

Figuur 7. De partijcontrole van de financieel-economische ministeries, 1945-1989



Figuur 8. De partijcontrole van de 'sociale' ministeries, 1945-1989



Kortom, de christelijke partijen (en vooral het CDA) zijn er vanaf de jaren zestig in geslaagd om een aanzienlijk deel van de belangrijkste sociale en economische ministeries te 'kolonialiseren'. In de jaren vijftig had de PvdA een dominante positie op deze terreinen. Daarna werd die positie overgenomen door de christelijke partijen. Na 1973 zien we een meer afwisselend beeld als het gaat om de verdeling van de 'sociale' ministeries tussen PvdA en CDA. Het is duidelijk dat de PvdA, naast een programmatische koers naar het midden, tegelijkertijd in blijft zetten op een zo groot mogelijke controle van de 'sociale' ministeries.

Deze samenhang tussen de ontwikkeling van partijafstanden enerzijds en de partijcontrole van ministeries anderzijds konden we alleen zichtbaar maken door de links-rechts posities van de belangrijkste partijen over de gehele naoorlogse periode in ogenschouw te nemen. Dit is mogelijk door een meetinstrument dat vergelijkingen in de tijd en tussen landen mogelijk maakt. Deze vergelijkingen brengen naar voren dat de links-rechts dimensie in alle partijsystemen werkzaam is, ook in die landen waar het politieke midden electoraal sterk is of waar - zoals in Nederland - de algemene trend in de jaren tachtig naar het midden gaat.

8. Conclusie

Politieke partijen spelen een cruciale rol in het politieke proces. Dit wil echter niet zeggen dat deze partijen dit proces geheel naar hun hand kunnen zetten. Dit komt door het bestaan van instituties die van invloed zijn op de opkomst van nieuwe partijen, op de electorale krachtsverhoudingen en op de regeringsparticipatie van bestaande partijen. Nederland wordt gekenmerkt door een lage kiesdrempel, waardoor de barrières voor nieuwe partijen gering zijn. Toch kent Nederland relatief weinig partijen en zijn de krachtsverhoudingen tussen partijen vrij stabiel. Grote electorale veranderingen of beleidswijzigingen zijn in de naoorlogse periode niet te bespeuren, zeker niet indien we die veranderingen in internationaal perspectief zien. De opvatting dat de Nederlandse politiek sinds de jaren zestig ingrijpend is veranderd, is evenzeer een mythe. In de periode 1967-1972 leek het er even op dat de partijpolitieke verhoudingen zich ingrijpend zouden wijzigen door de opkomst van nieuwe partijen alsook door de heroriëntatie van bestaande partijen. Dit laatste leidde tot een nieuw christelijk en progressief samenwerkingsverband. De tweede bleek echter een gelegenheidscoalitie te zijn die niets wezenlijks heeft veranderd.

In de aanloop tot de Tweede-Kamerverkiezingen van 1994 lijkt deze 'mythe van de verandering' weer volop tot leven te zijn gekomen. Maar het is en blijft een misverstand om te denken dat een sterke mate van veranderlijkheid in stemgedrag (volatiliteit) ook automatisch de electorale verhoudingen tussen links, midden en rechts beïnvloedt. Het getoonde empirische materiaal laat zien dat deze verhoudingen cyclisch van aard zijn en onderhevig aan

veelal geleidelijke veranderingen. De kans dat de verkiezingen van 1994 de start zijn van een geheel nieuwe fase in de Nederlandse politiek, lijkt dan ook uiterst gering.

De continuïteit in de Nederlandse politiek hangt samen met de coalitiedwang, in combinatie met de institutionele nasleep van de verzuiling. Deze factoren hebben het mogelijk gemaakt dat de KVP en later het CDA het politieke midden konden bezetten. De vaak uiterst geringe afstand van de KVP en het CDA tot het gevoerde regeringsbeleid moet verklaard worden uit hun achtereenvolgende deelname aan alle naoorlogse regeringen. De verzuiling heeft de dominante positie van deze partijen in het politieke midden mogelijk gemaakt. Dat na de verzuilingsperiode geen ingrijpende veranderingen plaatsvonden, komt mede omdat het CDA zijn positie in het midden wist te handhaven. De verschijningsvorm van de christelijke politiek veranderde duidelijk, maar aan de meer structurele kenmerken van die politiek veranderde zeer weinig.⁵⁰

De beweging van de PvdA naar het centrum duidt erop dat deze partij in de jaren tachtig de klassiek-linkse issues minder benadrukte, waardoor het klassegebonden karakter van deze partij is afgenomen. Deze verschuiving kan niet worden los gezien van het electorale succes van het CDA en van D66 dat de PvdA ertoe dwong en nog steeds dwingt om dichter naar het midden toe te kruipen. Deze beweging van de sociaal-democratie naar het politieke midden vindt plaats in verscheidene Westeuropese landen, zodat het hier niet gaat om een unieke koerswijziging van de PvdA. In plaats van 'verrechtsing' van politieke partijen in het algemeen en van de 'politiek' gaat het eerder om een minder links worden van linkse partijen, dat weer samenhangt met de concurrentie tussen en het beleidsstreven van partijen. Deze beweging naar het midden doet niets af van het belang van de links-rechts dimensie: deze dimensie blijft een goede indicator om partijverschillen te meten.

noten

1. C. van der Eijk en B. Niemöller, *Electoral Change in the Netherlands*, Amsterdam, 1983, 226-229.
2. Ontleend aan R. Inglehart en H-D. Klingemann, 'Party Identification, Ideological Preference and the Left-Right Dimension among Western Mass Publics', in: I. Budge, et al., *Party Identification and Beyond*, London, 1976, 248.
3. De geuite kritiek hierop dat dit een tautologie is, nl. dat partijen en media dit beeld 'produceren' is niet relevant. Zie bijvoorbeeld H. Daalder en J. van de Geer, 'Partijafstanden in de Tweede Kamer', in: *Acta Politica*, 12 (1977), 289-345; G.A. Irwin, C. van der Eijk, J.M. van Holsteyn en B. Niemöller, 'Verzuiling, issues, kandidaten en ideologie in de verkiezingen van 1986, in: *Acta Politica*, 22 (1987), 129-179; en C.P. Middendorp,

Ideology in Dutch Politics. The Democratic System Reconsidered, Assen, 1991. Het feit dat kiezers en partijen het verschil tussen 'links' en 'rechts' als referentie-punt hanteren is van belang om de relatie houding en gedrag te onderzoeken.

4. G.A. Irwin en J.J.M. van Holsteyn, 'Decline of the structured Model of Electoral Competition', in: H. Daalder en Galen A. Irwin, *Politics in the Netherlands: How Much Change?*, London, 1989, 39.

5. Zie hiervoor ook H. Anker, *Normal Vote Analysis*, Amsterdam, 1992.

6. Irwin en Van Holsteyn, *op.cit.*, 133.

7. Zie R. Hillebrand, *De anti-chambre van het parlement. Kandidaatstelling in Nederlandse politieke partijen*, Leiden, 1992.

8. K. Dittrich, 'The Netherlands, 1946-1981', in: I. Budge, D. Robertson en D. Hearl, *Ideology, Strategy and Party Change*, Cambridge, 1987, 228.

9. Wat niet hoeft te impliceren dat het strategische gedrag van partijen hierdoor volledig wordt bepaald! We komen hier nog op terug.

10. Zie voor een overzicht A. Volkens, *Content Analysis of Party Programmes in comparative perspective. Handbook and Coding instructions*, Berlijn, 1992.

11. De belangrijkste comparatieve schalen worden gepresenteerd in Appendix B in M. Laver en N. Schofield, *Multiparty Government. The Politics of Coalition in Europe*, Oxford, 1990. Sindsdien zijn er nog twee prominente schalen ontwikkeld: een expert-schaal - zie M. Laver en W.B. Hunt, *Policy and Party Competition*, New York, 1992; en een schaal op basis van verkiezingsprogramma's - zie M. Laver en I. Budge, *Party Policy and Government Coalitions*, New York, 1992.

12. F. Castles en P. Mair, 'Left-Right Policy Scales: Some Expert Judgements', in: *European Journal of Political Research*, 12 (1984), 83-88.

13. Deze grens van 0.40 is weliswaar arbitrair, maar in vergelijkend onderzoek met circa vijftien cases wel een gebruikelijk grens om sterkere verbanden op te sporen. Zie F.F. Müller en M.G. Schmidt, *Empirische Politikwissenschaft*, Stuttgart, 1979, 100.

14. Dit issue is in de Nederlandse situatie nauwelijks van belang. Van de onderzochte partijen besteedt alleen de PvdA enige aandacht hieraan. Die aandacht loopt geleidelijk terug van 6.2% in 1946 naar 0% in 1989.

15. De correlatie met de schaal van Laver en Budge is -.78, met die van Laver en Hunt -.71, en met de schaal van Castles en Mair -.73.

16. Laver en Hunt, *op.cit.*

17. Laver en Budge, *op.cit.* De correlaties tussen de verschillende schalen variëren tussen .50 en .70. Dit betekent dat deze schalen aanzienlijk van elkaar verschillen, ondanks het feit dat ze linkse en rechtse oriëntaties trachten te meten.

18. Voor Nederland ontbreekt slechts één programma (dat van de CHU in 1952). Voor de verkiezingen van 1972 hebben we de gezamenlijke programma's van de 'Progressieve Drie' (PPR, PvdA en D66) en van de grote

christelijke partijen (KVP, ARP en CHU) voor de analyse gebruikt.

19. Een veel uitgebreidere verantwoording van de dataset, de coderingen en de achterliggende veronderstellingen is te vinden bij I. Budge en D. Farlie, *Explaining and predicting elections. Issue effects and party strategies in twenty-three democracies*, London/New York, 1983; en H.-D. Klingemann e.a., *Party Mandates and Government Action: Election Programmes and Policy Priorities in Post-War Democracies*, Boulder, 1994.

20. Zie hiervoor M.L. Zielonka-Goei, *Uitzicht op de toekomst. De totstandkoming van verkiezingsprogramma's voor de Tweede Kamerverkiezingen van 1986*, Delft, 1989.

21. Zie H. Daalder, 'The Dutch Party System: from Segmentation to Polarization and then?', in: H. Daalder, red., *Party Systems in Denmark, Austria, Switzerland, the Netherlands and Belgium*, London, 1987, 193-284; en R.A. Koole, *De opkomst van de moderne kaderpartij. Veranderende partijorganisatie in Nederland 1960-1990*, Utrecht, 1992.

22. Zie J.J.M. Thomassen en J.W. van Deth, 'How New is Dutch Politics?', in: *West European Politics*, 12 (1989), 61-78; R.A. Koole, 'De permanente kritiek op de politieke partijen', in: *Beleid & Maatschappij*, 17 (1990), 2-10; en R.S. Katz en P. Mair, red., *Party Organizations: A Data Handbook*, London, 1992.

23. Zie Hillebrand, *op.cit.*

24. R.B. Andeweg en L.H. Nijzink, 'De verhouding tussen parlement en regering', in: J.J.A. Thomassen, M.P.C.M. van Schendelen en M.L. Zielonka-Goei, red., *De geachte afgevaardigde...hoe kamerleden denken over het Nederlandse parlement*, Muiderberg, 1992, 158-194.

25. Zie ook M. Gallagher, M. Laver en P. Mair, *Representative Government in Western Europe*, New York, 1992, 26-32; en I. Budge en H. Keman, *Parties and Democracy. Coalition Formation and Government Functioning in Twenty States*, Oxford, 1990, 8-10.

26. G. Sartori, *Parties and Party Systems. A Framework for Analysis*. Dl. 1, Cambridge, 1976, 126.

27. Zie ook W. Dewachter, 'Changes in a Particratie: the Belgian Party System from 1944-1986', in: Daalder, *Party Systems*, 304-305.

28. K. von Beyme, *Political Parties in Western Democracies*, Aldershot, 1985, 261-265.

29. A. Lijphart, 'Typologies of democratic systems', in: A. Lijphart, *Politics in Europe. Comparisons and Interpretations*, Englewood Cliffs, 1969, 72-80.

30. Gallagher, Laver en Mair, *op.cit.*, 74.

31. Zie E. Kirchner, red., *Liberal Parties in Western Europe*, Cambridge, 1988.

32. Zie voor een overzicht A. Lijphart, *Democracies. Patterns of Majoritarian and Consensus Government in 21 Countries*, New Haven/London, 1984, 156-166.

33. J.J. Woldendorp, H. Keman en I. Budge, 'Handbook of Democratic Government. Party-composition of Government and Parliaments in 20 Democracies', in: *European Journal of Political Research*, 24 (1993), 107-120.
34. De statistische verbanden zijn (Pearson's r):
 $r(\text{Kiesstelsel} * N \text{ Relevante Partijen}) = .73$
 $r(\text{Kiesstelsel} * \text{Links-Rechts Score}) = .07$
 $r(N \text{ Relevante Partijen} * \text{Links-Rechts Score}) = .06$
35. Zie hiervoor Budge en Keman, *op.cit.*; en K. Strom, 'Minority Government in Parliamentary Democracies', in: *Comparative Political Studies*, 17 (1984), 199-227.
36. Pearson's r van de schaal met de drie typen is: Minimal Winning = -.19; Oversized = .13; Minority = 0.10.
37. Zie hiervoor Laver en Schofield, *op.cit.*; en Laver en Budge, *op.cit.*
38. O. Kirchheimer, 'The transformation of the Western European party systems', in: J. LaPalombara en M. Weiner, red., *Political Parties and political development*, Princeton, 1966, 177-200.
39. In het geval van vijf landen is de maximale score 500, namelijk vijf maal score 100 (het maximum dat een partij kan halen op de links-rechts-schaal).
40. Het gaat hier om een positieve houding ten aanzien van traditionele morele waarden: het bestrijden van onzedelijk en a-moreel gedrag, steun aan het gezin en het handhaven van godsdienstige normen en waarden.
41. A.M.B. Michels, *Nederlandse politieke partijen en hun kiezers (1970-1989)*, Enschede, 1993.
42. We beperken ons tot deze vier partijen, omdat dit de enige partijen zijn waarvan de partijprogramma's over een langere periode vergeleken kunnen worden.
43. Zie ook Dittrich, *op.cit.*
44. A. Downs, *An Economic Theory of Democracy*, New York, 1957.
45. Budge en Farlie, *op.cit.*
46. P. Tops en K. Dittrich, 'The Role of Policy in Dutch Coalition Building, 1946-81', in: Laver en Budge, *op.cit.*, 277-311; en Woldendorp, Keman en Budge, *op.cit.*
47. Klingemann e.a., *op.cit.*
48. Zie ook Laver en Budge, *op.cit.*
49. De regeringsverklaringen zijn niet voor alle regeringen gecodeerd. Vandaar dat enige hiaten bestaan in de weergave van de links-rechts posities.
50. Zie bijvoorbeeld de voortgezette banden tussen het CDA en het maatschappelijk middenveld, zoals beschreven door J. Woldendorp, 'Christendemocratie en neo-corporatisme in Nederland', in: K. van Kersbergen, P. Lucardie en H.-M. ten Napel, *Geloven in macht. De christen-democratie in Nederland*, Amsterdam, 1993, 141-161.