



# Jaarverslag 2015



# ChristenUnie

+ Geef geloof een stem

Johan van Oldenbarneveltlaan 46 3818 HB AMERSFOORT



## Inhoud

	pagina
<b>1. Bestuurs- en directieverslag</b>	
1.1 Algemeen	6
1.2 Activiteitenverslag	12
1.3 Informatie over bestuur en directie	19
1.4 Plannen voor de toekomst	22
<b>2. Jaarrekening 2015</b>	
2.1 Balans per 31 december 2015	24
2.2 Staat van baten en lasten over 2015	25
2.3 Resultaatbestemming	26
2.4 Grondslagen van waardering en bepaling van het resultaat	27
2.5 Toelichting op de balans per 31 december 2015	29
2.6 Toelichting op de baten over 2015	34
2.7 Toelichting op de lasten over 2015	36
2.8 Kostentoerekening subsidiabele activiteiten (WFPP)	39
2.9 Ondertekening	43
<b>3. Overige gegevens</b>	
Controleverklaring	46
<b>Bijlagen</b>	
Jaarrekening FICDD	49
Begroting ChristenUnie 2016	55



## **1. Bestuurs- en directieverslag**

## **1. Bestuurs- en directieverslag**

### **1.1 Algemeen**

#### **1.1.1 Inleiding**

Op 22 januari 2015 bestond de ChristenUnie vijftien jaar. Dit is in dankbaarheid herdacht door het vieren van een verjaardagsfeest op 30 januari in Zwolle met de band Trinity. Er is een speciaal jubileumnummer van het ChristenUnie-magazine verschenen met een terugblik over de afgelopen vijftien jaar.

Het jaarplan 2015 had als thema "Bruisend vanuit de Bron". Daarmee werd aangegeven dat we samen graag willen bouwen aan een bruisende partij van mensen die vanuit de Bron, het evangelie, in de politiek hun geloof een stem en handen en voeten geven.

Dat is gebeurd in de campagne voor de verkiezingen op 18 maart voor de Provinciale Staten en Waterschappen en indirect voor de Eerste Kamer, waar we prachtige resultaten mochten halen.

Intern is dat ook gebeurd door met een prachtige meerderheid van 95% te stemmen voor een aanpassing van de grondslag en het vaststellen van drie kernwaarden in een preambule voor het kernprogramma: dienstbare samenleving, godsdienstvrijheid en waardevol leven.

De statuten zijn gewijzigd, waardoor we (o.a.) voortaan niet meer spreken van kiesverenigingen, maar van lokale afdelingen.

Op 21 november hadden we een gedenkwaardig partijcongres. Na vele jaren hebben we afscheid genomen van Arie Slob als voorzitter van de Tweede Kamerfractie en mochten we Gert-Jan Segers verwelkomen als onze nieuwe politieke leider.

We zijn God dankbaar voor de mogelijkheden die Hij ons heeft gegeven. We voelen ons gezegend en bevoorrecht.

#### **1.1.2 Statutaire naam, vestigingsplaats en rechtsvorm**

De statutaire naam van de vereniging luidt: ChristenUnie en is statutair gevestigd te Amersfoort.

De vereniging is in het handelsregister van de Kamer van Koophandel Gooi-, Eem- en Flevoland te Almere ingeschreven onder nummer 32080551.

### 1.1.3 Omschrijving van de doelstelling

De ChristenUnie heeft tot **doel** een politiek te bevorderen zoals deze voortvloeit uit de grondslag.

De **grondslag** van de ChristenUnie luidt als volgt:

Gedreven door Gods liefde en Christus' koningschap wil de ChristenUnie zich inzetten voor de samenleving en het bestuur van ons land. Zij erkent dat de overheid door God is gegeven en in Zijn dienst staat om recht te doen en vrijheid en vrede te beschermen, wereldwijd. De ChristenUnie baseert haar politieke principes op de Bijbel, Gods geïnspireerde en gezaghebbende Woord. Haar leden verenigen zich vanuit het christelijk geloof, zoals kernachtig verwoord in de Geloofsbelijdenis van Nicea.

De verwoording van de politiek van de ChristenUnie is te vinden in het kernprogramma, en de essentie daarvan staat in **de in 2015 vastgestelde pre-ambule** daarop:

Het kernprogramma van de ChristenUnie bevat haar politieke visie voor de lange termijn. De ChristenUnie komt tot haar politieke visie vanuit een richtinggevend perspectief, vanuit een vast fundament en vanuit centrale kernwaarden.

De politieke visie van de ChristenUnie staat in het perspectief van geloof, hoop en liefde. Geloof in de almachtige Schepper geeft richting aan de politiek: Hij laat niet los wat Zijn hand begon. Jezus Christus, Wie alle macht is gegeven in hemel en op aarde, geeft hoop op een leven over de grenzen van deze wereld heen. De Heilige Geest inspireert tot navolging van Christus in Zijn liefde.

Zoals vastgelegd in haar grondslag, fundeert de ChristenUnie haar politieke visie op het betrouwbare Woord van God, de Bijbel. Met haar politieke visie staat de ChristenUnie in een levende traditie van eeuwenlang christelijk denken over mens, maatschappij en overheid, vanaf de kerkvader Augustinus tot op de dag van vandaag. De ChristenUnie put politieke wijsheid uit de Oecumenische Belijdenissen, de Drie Formulieren van Eenheid, de Verklaring van Lausanne en andere belangrijke verwoordingen van de Bijbelse boodschap voor het publieke leven.

In de politieke visie van de ChristenUnie staan drie kernwaarden centraal, die leidend zijn voor haar inzet voor gerechtigheid in Nederland en in heel de wereld:

#### Dienstbare samenleving

God laat mensen opbloeien in relaties, samenwerking en onderlinge zorg. Een dienstbare samenleving vraagt een betrokken, maar ook bescheiden overheid. De overheid zet zich in voor een maatschappelijke ordening waarin mensen hun talenten kunnen ontwikkelen en in vrijheid hun verantwoordelijkheden kunnen nemen.

#### Geloofsvrijheid

God maakt mensen verantwoordelijk door ze vrijheid te geven. De overheid beschermt en respecteert deze vrijheid. Alle mensen hebben het recht om in vrijheid hun geloof en overtuiging te delen, met elkaar, met hun kinderen en in de samenleving.

### Waardevol leven

Alle leven is Gods waardevolle gift. De overheid zet zich in voor duurzame ontwikkeling van en een zorgvuldige omgang met heel Zijn schepping. De overheid staat voor de waardigheid en de rechten van alle mensen: krachtig of kwetsbaar, geboren of ongeborn, nabij of veraf.

De ChristenUnie kent voorts de volgende **statutaire doelstellingen**:

- (a) op elk politiek niveau zo krachtig mogelijk vertegenwoordigd te zijn en daartoe actief deel te nemen aan de verkiezingen voor de Staten-Generaal, provinciale staten, gemeenteraden, algemene besturen van waterschappen en het Europees Parlement;
- (b) het vaststellen van een kernprogramma en daarop gebaseerde verkiezingsprogramma's;
- (c) de publieke opinie en de kiezers te winnen voor haar politieke overtuiging;
- (d) de politieke vorming van de leden te stimuleren;
- (e) het uitbrengen van publicaties, studies en het houden van conferenties en cursussen;
- (f) het verrichten van wetenschappelijk onderzoek;
- (g) samen te werken met geestverwante politieke groeperingen in binnen- en buitenland;
- (h) een partijbureau te onderhouden dat het realiseren van bovengenoemde onderdelen kan ondersteunen.

### **1.1.4 Juridische structuur**

#### Lokale afdelingen

De ChristenUnie is een politieke partij waarin verbanden en personen verenigd zijn. De lokale verbanden waarin ChristenUnie-leden samenwerken heten "lokale afdelingen" (tot 1 januari 2016 werden ze kiesverenigingen genoemd). Het aantal lokale afdelingen is op 1 januari 2016 191. Daarnaast zijn er provinciale afdelingen die Provinciale Unies heten. ChristenUnie-leden zijn zowel lid van de landelijke partij als van een lokale en provinciale afdeling.

De ChristenUnie is in gemeenten actief met zo'n 432 raadsleden, 81 wethouders, 13 burgemeesters en honderden vrijwilligers. De lokale afdelingen hebben een eigen verantwoordelijkheid om de doelstellingen van de ChristenUnie op lokaal niveau te realiseren.

#### Provinciale Unies

De provincie is de schakel tussen het gemeentebestuur en de rijksoverheid. De ChristenUnie is op provinciaal niveau georganiseerd in 12 Provinciale Unies. Dit zijn provinciale afdelingen die medeverantwoordelijk zijn voor de realisatie van de doelstellingen van de ChristenUnie in de betreffende provincie. En ook voor waterschappen waarvan de hoofdzetel zich in de betreffende provincie bevindt.

Voor de ChristenUnie zijn 31 vertegenwoordigers actief in de Provinciale Staten van ons land en de partij heeft 3 leden van Gedeputeerde Staten. Verder zijn 21 vertegenwoordigers lid van een Algemeen Bestuur van een waterschap en heeft de partij 5 leden in een Dagelijks Bestuur.



### Partijcongres

Het partijcongres is de 'algemene vergadering' van de partij. Daar worden alle belangrijke besluiten genomen, zoals het vaststellen van verkiezingsprogramma's en kandidatenlijsten voor landelijke verkiezingen. Ieder lid van de ChristenUnie heeft spreek- en stemrecht op het congres. Naast individuele leden hebben ook de lokale afdelingen spreek- en stemrecht. Tot en met 31 december 2015 deden de afdelingen dit als lid van de ChristenUnie. Dit lidmaatschap is per 1-1-2016 komen te vervallen. Vanaf deze datum zijn alleen individuele leden (nog) lid van de landelijke ChristenUnie.

Ook Perspectief, de jongerenorganisatie van de ChristenUnie praat en stemt mee op partijcongressen.

### Landelijk Bestuur

De partij wordt bestuurd door het Landelijk Bestuur.

### Partijbureau

De ChristenUnie kent een partijbureau. Dit bureau is gevestigd in Amersfoort. Het partijbureau ondersteunt en verbindt de partij, haar geledingen en leden bij het realiseren van partijdoelstellingen op het gebied van politiek en bestuur, administratie, communicatie, campagne, toerusting en ontwikkeling. Het partijbureau is verbonden met mensen die vanuit hun christen-zijn invloed willen uitoefenen in politiek en maatschappij. Het partijbureau opereert onder verantwoordelijkheid van het Landelijk Bestuur.

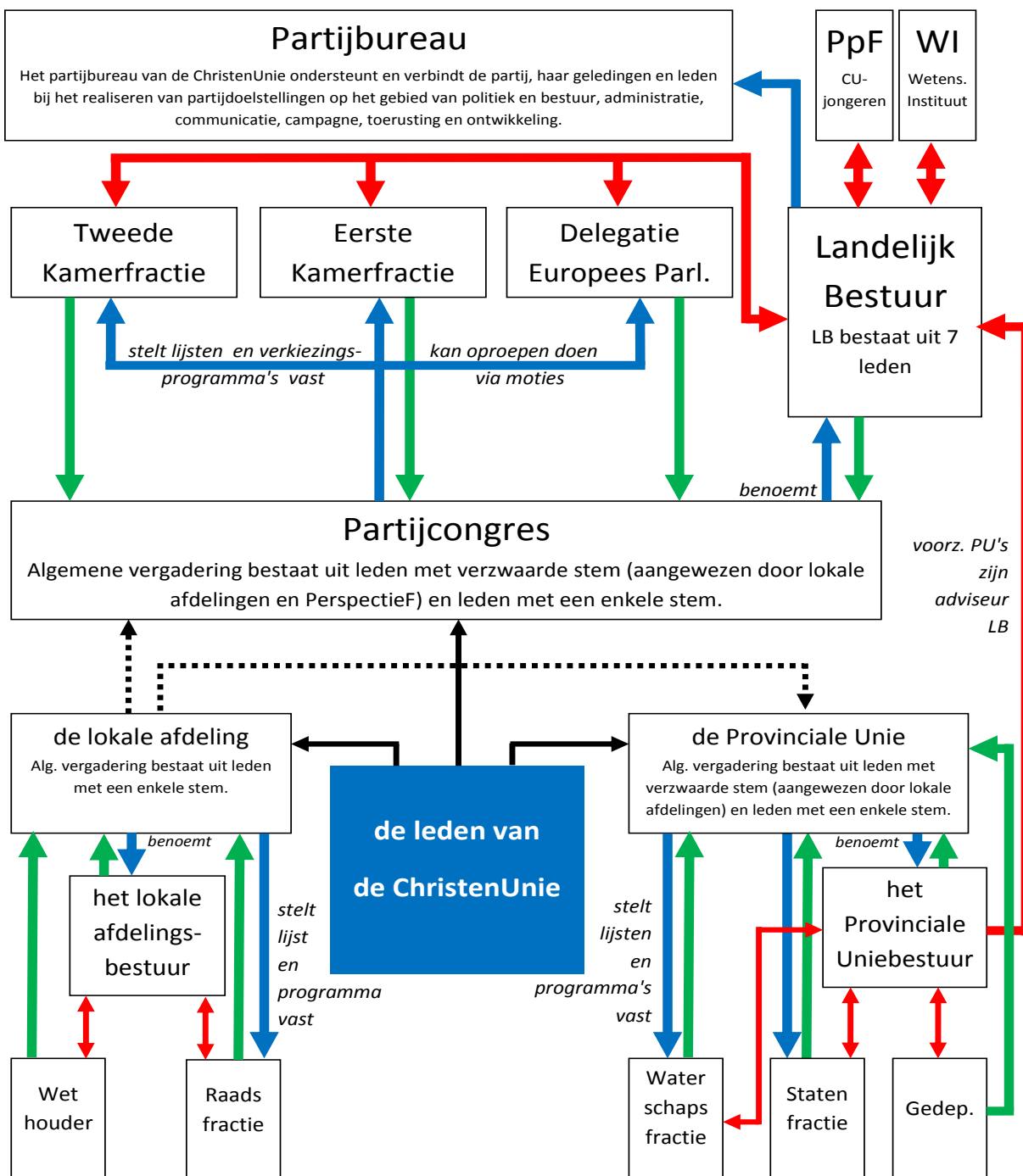
Ook het Wetenschappelijk Instituut (de Mr. G. Groen van Prinstererstichting), de Bestuurdersvereniging en Perspectief, ChristenUnie-jongeren zijn gevestigd in het kantoor van het partijbureau.

### Organigram

Op de volgende pagina is geprobeerd om in een organigram de (complexe) structuur van de ChristenUnie in een plaatje te schetsen.

# Organigram

- Overleg- en/ of adviesrelatie
- Opdracht- en/ of controlerelatie
- Informatie- en/ of verantwoordingsrelatie
- "Vormt" of "maakt deel uit van"...



### **1.1.5 Statutenwijziging**

In de statuten van de ChristenUnie kan geen verandering worden gebracht dan door een besluit van een algemene vergadering, waartoe is opgeroepen met de mededeling dat aldaar wijziging van de statuten zal worden voorgesteld. Het Partijcongres heeft op 13 juni 2015 besloten tot een wijziging in de statuten om een vernieuwde structuur te effectueren. De statutenwijziging hield onder meer in dat per 1 januari 2016:

- de kiesverenigingen niet langer, maar individuele leden alleen nog lid zijn van de landelijke ChristenUnie,
- deze kiesverenigingen voortaan als lokale afdelingen aangeduid worden en dat
- deze lokale afdelingen voor partijcongressen iemand van hun leden kunnen aanwijzen die met een verzwaarde stem (afhankelijk van de grootte van de afdeling) aan het congres kan deelnemen.

Van deze wijziging is notariële akte opgemaakt op 4 januari 2016 door notaris mw. mr. M. R. de Wilde de Ligny, verbonden aan kantoor De Wilde de Ligny, gevestigd te Dronten.

### **1.1.6 Samenstelling Landelijk Bestuur en directie**

In 2015 is er één wijziging geweest in de samenstelling van het Landelijk Bestuur. Op het partijcongres van 21 november 2015 is afscheid genomen van Sandra Kortweg-Vermeer (secretaris) en is Mark de Boer door het partijcongres gekozen als algemeen bestuurslid.

De samenstelling was per 31-12-2015 als volgt:

- Piet Adema (Drachten), voorzitter, aftredend in 2017, herkiesbaar
- Flora Lagerwerf-Vergunst (Ridderkerk), lid, aftredend in 2017, herkiesbaar
- Fred Ruiten (Sint Pancras), penningmeester, aftredend in 2017, herkiesbaar
- Gert Schouwstra (Sneek), internationaal secretaris, aftredend in 2016, niet herkiesbaar
- Klaas Tigelaar (Oud-Beijerland), vice-voorzitter, aftredend in 2016, herkiesbaar
- Jolande Uringa (Utrecht), lid, aftredend in 2016, herkiesbaar
- Mark de Boer (Almere), lid, aftredend in 2019, herkiesbaar

De heer Menno van Hulst is sinds 2008 directeur van het partijbureau.

## 1.2 Activiteitenverslag

Het activiteitenverslag is opgebouwd overeenkomstig de subsidiabele categorisering in de Wet Financiering Politieke Partijen (WFPP), die met de letters a tot en met h worden aangegeven. De daarbij horende activiteiten zijn genummerd van 1 tot en met 16.

### Politieke vorming en scholing (a)

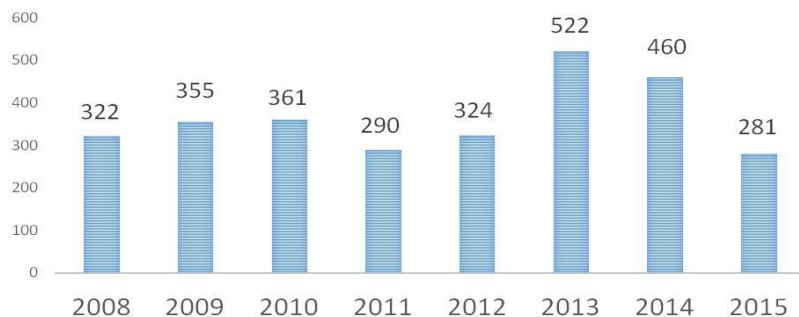
#### 1. Opleidingscentrum

De ChristenUnie heeft een Opleidingscentrum, waar leden (vrijwilligers, politici en bestuurders) op zijn of haar eigen niveau een training kan volgen. De inhoud varieert van introductiecursussen, via specifieke leergangen tot masterclasses. Ook worden maatwerk-trainingen gegeven. De activiteiten vinden verspreid over het land plaats en worden gegeven door bekwame vrijwilligers en freelancers.

In 2015 hebben 281 mensen een cursus gevolgd van het Opleidingscentrum van de ChristenUnie. Het is gebruikelijk dat er in het jaar na de gemeenteraadsverkiezingen minder animo voor trainingen is.

De omschakeling van het trainingsaanbod naar het 'nieuwe leren', een mengvorm van online leren met cursusbijeenkomsten heeft veel aandacht gehad. Er zijn in 2015 13 modules ontwikkeld volgens het nieuwe-leren-concept.

#### Aantal cursisten per jaar:



#### 2. Politieke beleidsontwikkeling

Iedere volksvertegenwoordiger is verantwoordelijk voor zijn/haar politieke beleidsontwikkeling. Afstemming en coördinatie op landelijk niveau vindt onder meer plaats tijdens het Politiek Beraad waar voorzitters en directeurs van de geledingen elkaar maandelijks ontmoeten.

Een aantal door het Landelijk Bestuur ingestelde Thematische Partijcommissies (TPC's) zijn actief geweest. Het gaat om de TPC's Duurzaamheid, Internationale Samenwerking, Defensie, Zorg, Onderwijs en Openbaar Bestuur. Deze commissies geven gevraagd en ongevraagd advies aan alle politieke niveaus van de ChristenUnie, maar vooral aan de Tweede Kamerfractie.

## **Informatievoorziening (b)**

### 3. Partijblad ChristenUnie Magazine

Het ledenblad ChristenUnie Magazine (voorheen bekend onder de naam HandSchrift) is drie keer verschenen. De derde keer was een combinummer met het blad Denkwijzer van het WI en Perspex van de jongerenorganisatie Perspectief. Dit naar aanleiding van het vijftienjarig bestaan van de ChristenUnie.

### 4. Campagnematerialen

In 2014 heeft de keuze, het ontwerp van de diverse campagnematerialen voor de Provinciale Staten- en waterschapsverkiezingen van 2015 plaatsgevonden. Daarnaast zijn er diverse posters, folders, flyers en advertenties gemaakt. Naast materialen is er o.a. via cursussen, promotie, advies en coaching een belangrijke bijdrage geleverd aan succesvolle campagnes rondom de verkiezingen. De directe materiaalkosten ten behoeve van de campagnes zijn geboekt onder activiteit 16.

### 5. Informatie via internet

Internet is het sterkst groeiende platform voor informatievoorziening. De website-familie van de ChristenUnie heeft vele onderdelen. De hoofdsite [www.christenunie.nl](http://www.christenunie.nl) is de belangrijkste en wordt dagelijks bijgehouden. Elke lokale en provinciale afdeling heeft haar eigen site, evenals elke geleding. Vanuit het partijbureau vindt ondersteuning plaats in de vorm van advies op het gebied van techniek, vormgeving en communicatie.

Elke maand wordt een algemene nieuwsbrief verstuurd naar alle leden en andere contacten waar we mailadressen van hebben. We hebben werkende e-mailadressen van 62% van de leden. Daarnaast wordt er maandelijks een aantal nieuwsbrieven verstuurd naar specifieke doelgroepen: vrienden, besturen, bestuurders en bidders.

### 6. Congres

Er zijn in 2015 twee congressen gehouden. Het eerste congres vond plaats op 12 juni 2015 in Zwolle. Er waren ruim 400 bezoekers. Het was het eerste partijcongres 'nieuwe stijl', waarop alle leden (individueel) konden meepraten en meestemmen. Op dit congres is een vernieuwde grondslag aangenomen, evenals een nieuwe preambule bij het kernprogramma, waarin drie kernwaarden van de ChristenUnie zijn vastgesteld: dienstbare samenleving, godsdienstvrijheid en waardevol leven. Dit gebeurde met een meerderheid van 95% van de stemmen. Op hetzelfde congres is ook een wijziging in de partijstructuur statutair veranderd. Voortaan spreken we van lokale afdelingen en de term kiesverenigingen zal verdwijnen. Wel behouden de lokale afdelingen hun rechtspersoonlijkheid (zie ook paragraaf 1.1.5).

Het tweede congres is gehouden op 21 november in Nijkerk. Er waren 450 bezoekers. Dit congres had als thema "Waardevol leven" en stond verder in het teken van het afscheid van Arie Slob en het verwelkomen van Gert-Jan Segers als nieuw politiek leider van de ChristenUnie.

### **Contact zusterpartijen buitenland (c)**

Het Landelijk Bestuur van de ChristenUnie is q.q. ook bestuur van de FICDD, de Foundation for International Christian Democratic Development. Deze stichting stimuleert democratische processen in Oost-Europese landen en in enkele landen buiten Europa. Hiervoor wordt een subsidie ontvangen van het ministerie van BZK. De FICDD is gehuisvest in het partijbureau van de ChristenUnie. De jaarrekening (met activiteitenverslag) van de FICDD is als bijlage bij het Jaarverslag van de ChristenUnie gevoegd.

De ChristenUnie is mede-oprichter en actief lid van de Europese partij ECPM, de European Christian Political Movement. Stieneke van der Graaf, voorzitter van de Provinciale Statenfractie in Groningen, is lid van het bestuur van de ECPM. ECPM houdt kantoor in Amersfoort en Brussel. De ChristenUnie-vertegenwoordiger Peter van Dalen is lid van de fractie van Europese Conservatieven en Hervormers (ECR). De ChristenUnie is ook lid van de CPFE, de Christian Political Foundation for Europe. De CPFE is de politieke "denktank" van de ECPM. De CPFE houdt kantoor in Amersfoort.

### **Politiek-wetenschappelijke activiteiten (d)**

Het Wetenschappelijk Instituut (WI), de Mr. G. Groen van Prinstererstichting dient de partij en de samenleving met het leveren van politiek-wetenschappelijke bijdragen in de vorm van publicaties, bijeenkomsten en debat. Het WI wordt door de ChristenUnie met een financiële bijdrage van € 34.000 gesteund. Overige inkomsten van het WI zijn bijdragen van donateurs en subsidie van het ministerie van BZK. Het WI is gehuisvest in het partijbureau van de ChristenUnie. Het WI heeft een eigen jaarverslag en jaarrekening

### **Politieke participatie jongeren (e)**

De ChristenUnie heeft PerspectieF aangewezen als haar officiële politieke jongeren organisatie. PerspectieF is gehuisvest in het partijbureau van de ChristenUnie. PerspectieF heeft een eigen jaarverslag en jaarrekening. De ChristenUnie heeft PerspectieF in 2015 ondersteund met een financiële bijdrage van € 10.000.

## Ledenwerving (f)

### 7. Ledenwerving

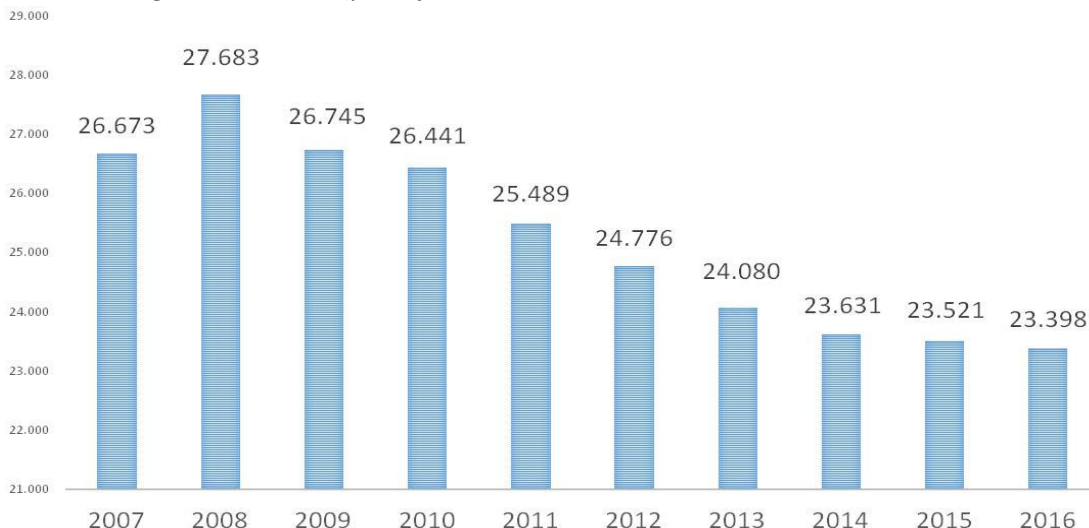
Qua ledenaantal bleef de ChristenUnie in 2015 evenals in 2014 bijna stabiel. Tegenover 899 nieuwe leden stonden 1.022 leden die werden uitgeschreven. Een netto-verlies van 123 leden (-0,5%).

De meeste nieuwe leden melden zich spontaan aan. Maar ook ledenwerving heeft effect en daar is in 2015 volop op ingezet. Er was een actie onder kiesverenigingen/afdelingen, waarbij elk nieuw lid door een KV geworven een bonus van € 35 opleverde. Er zijn nieuwe ledenwerfbrochures en flyers gemaakt en er zijn diverse (bel)acties gehouden. Lokale afdelingen hebben trainingen ontvangen in hun eigen plaats of tijdens een deelsessie op het partijcongres. Dit werd ondersteund met landelijke ledenwerfacties via evenementen, bladen en radiospotjes in de achterban. Succesvol was ook een decemberactie met aantrekkelijke welkomstgeschenken. De belangrijkste reden tot afmelding was in 2015 net als in andere jaren van financiële aard. Overige redenen zijn politiek-inhoudelijk en overlijden.

Naast leden kent de ChristenUnie ook vrienden. Deze vrienden hebben geen zeggenschap binnen de partij, maar ondersteunen de partij financieel en worden via nieuwsbrieven op de hoogte gehouden.

Het aantal betalende vrienden is in 2015 afgenomen van 1.194 naar 959 (-19%). Deze afname is het gevolg van het feit dat in het verleden met vrienden is afgesproken gedurende een periode van 4 jaar te doneren. Deze 4-jaar periode liep bij een flink deel van de vrienden in 2015 af, terwijl er minder nieuwe vrienden bijkwamen. Dit omdat voor de werving de aandacht in 2015 met name naar lidmaatschappen is gegaan.

Ontwikkeling ledenbestand (per 1 januari) van de ChristenUnie sinds 2007:



## **Betrekken niet-leden bij activiteiten van de partij (g)**

### 8. Promotie

In het kader van promotie en ledenwerving was de ChristenUnie in 2015 vertegenwoordigd op diverse (christelijke) evenementen. Deze evenementen lenen zich goed om mensen via een actie te interesseren voor de ChristenUnie. De grootste is de pinksterconferentie Opwekking.

Daarnaast werden er in 2015 ook diverse evenementen door onszelf georganiseerd. Het verjaardagsfeest in Zwolle trok 800 bezoekers. Op de Open Dag in oktober in het Tweede Kamergebouw, kwamen 500 bezoekers af. In de Tweede Kamer werden ook diverse groepsbezoeken georganiseerd, o.a. voor nieuwe leden.

In het kader van promotie is zover mogelijk de huisstijl bewaakt. Diverse huisstijldragers zijn vernieuwd en alle kiesverenigingen hebben een eigen ChristenUnie logo met de gemeente naam ontvangen. Eenduidig gebruik wordt gestimuleerd ter versterking van de totale uitstraling van de ChristenUnie.

### 9. Informatie via internet

Op de website verschijnen dagelijks, vaak meerdere keren per dag, nieuws-updates over wat onze parlementariërs hebben gedaan en gezegd. Via de persvoorlichting wordt de Nederlandse geschreven pers, radio en televisie voorzien van informatie.

### 10. Radio, tv en nieuwe media

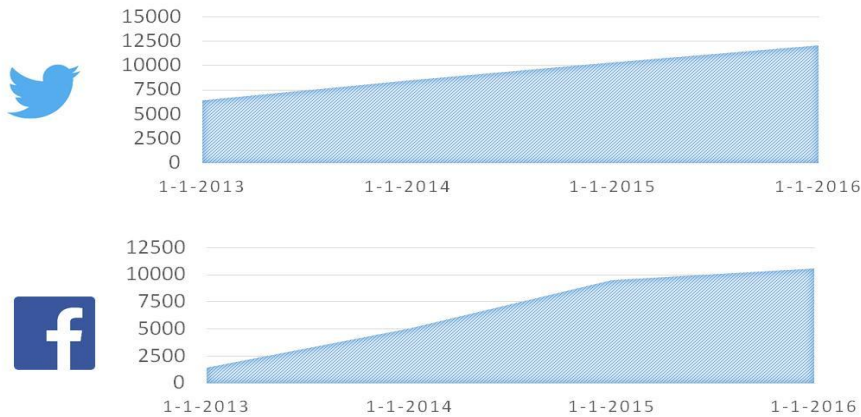
In het kader van verkiezingen en de mogelijkheid tot uitzenden via de Zendtijd voor Politieke Partijen (ZPP) zijn er in 2015 diverse radio- en televisiespots en interviews gemaakt om de ChristenUnie via de massamedia onder de aandacht te brengen en de campagnes te versterken.

Sociale media krijgen een steeds belangrijkere rol in de wederzijdse communicatie tussen partij, leden en niet-leden. Het afgelopen jaar is hier verder in geïnvesteerd met als gevolg een flinke stijging van het aantal volgers en de interactie. Facebook blijft het belangrijkste platform. Het aantal volgers ('vind-ik-leuks') van de Facebook pagina van de ChristenUnie is weer verder gestegen, van 9.511 naar 10.400 (+9,3%). De Facebooktopper van 2015 was de nieuwe ZPP-spot. Hiermee zijn ruim 100.000 mensen bereikt.



Naast Facebook is ook Twitter een belangrijk platform. De meest 'geretweete' tweet was de reactie van Gert-Jan Segers op de aanslagen in Parijs. Het aantal volgers van de ChristenUnie op Twitter steeg in 2015 van 10.320 naar 12.055 (+16,8%).

Het ChristenUnie LinkedIn netwerk kende een lichte groei naar 1.991 leden (+6,8%).



## Werving, begeleiding politieke ambtsdragers (h)

### 11. Opbouwwerk en advies

Zittende politieke ambtsdragers worden ondersteund door een aantal medewerkers van de afdeling Opleiding en Advies. Deze afdeling is een samenwerking van het partijbureau en Bestuurdersvereniging.

Na de verkiezingen zijn er zeven Statenleden bijgekomen. Het aantal gedeputeerden steeg van twee naar drie. Het aantal waterschappers in het Algemeen Bestuur steeg van 19 naar 20, het aantal Dagelijkse Bestuurders in de waterschappen steeg zelfs van twee naar vijf. Via de getrapte verkiezingen voor de Eerste Kamer door onze Statenleden, hebben we ook daar een extra zetel kunnen bemachtigen.

Functie/ rol	1-1-2015	1-1-2016
Gemeenteraadslid	434	432
Wethouder	80	81
Burgemeester	13	13
Provinciale Statenlid	24	31
Gedeputeerde Statenlid	2	3
Lid AB waterschap	19	20
Lid DB waterschap	2	5
Lid Tweede Kamer	5	5
Lid Eerste Kamer	2	3
Europarlementariër	1	1
Overige leden	188	194
<b>TOTAAL</b>	<b>769</b>	<b>789</b>

### 12. Opleidingscentrum i.c.m. 15. Ondersteuning politieke ambtsdragers

Ondersteuning vindt plaats door het aanbieden van cursussen door het Opleidingscentrum (zie activiteit 1), door het organiseren van ontmoetingen voor specifieke doelgroepen en door het aanbieden van algemene adviezen en door maatwerk-advisering.

### 13. Selectie ambtsdragers

In vier gevallen is in 2015 een beroep gedaan op de 'wethouderspool' van het partijbureau. Het gaat hierbij meestal om een nieuwe toetreding van de ChristenUnie na een crisis in de bestaande coalitie.

### 14. Digitale nieuwsbrief

Voor verschillende doelgroepen worden verschillende maandelijkse nieuwsbrieven gemaakt. Bijvoorbeeld voor leden van provinciale staten, gemeenteraden en besturen van waterschappen.

## **Verkiezingscampagnes (i)**

### 16. Campagne verkiezingen Provinciale Staten en waterschapsbesturen 2015

De campagnes voor de verkiezingen van provinciale staten en waterschapsbesturen zijn ondersteund met PR-materialen en formats voor posters, folders, advertenties, trainingen en films. Op allerlei manieren zijn de campagneteams, lijsttrekkers en andere kandidaten ondersteund bij hun campagne. Uit evaluatie bleek dat men gemiddeld (zeer) tevreden was over die ondersteuning vanuit het partijbureau en de Tweede Kamer.

## **1.3 Informatie over bestuur en directie**

### **1.3.1 Taak en werkwijze van directie en bestuur**

Het Landelijk Bestuur is het bestuur van de ChristenUnie in de zin van de wet en bestaat uit:

- a. de voorzitter, die in functie door het Uniecongres wordt benoemd en
  - b. algemene bestuursleden, die door het Uniecongres worden benoemd
- waarbij het aantal leden door het Uniecongres wordt bepaald op ten minste vijf en ten hoogste zeven. Behoudens de beperkingen volgens de statuten is het Landelijk Bestuur belast met het besturen van de ChristenUnie.

Het Landelijk Bestuur vergadert doorgaans eens per maand, de zomermaanden uitgezonderd. De fractievoorzitter van de Tweede Kamer en de Eerste Kamer, de delegatieleider in het Europees Parlement en de directeur van het partijbureau zijn vaste adviseurs van het Landelijk Bestuur. Het Landelijk Bestuur vergadert een aantal keren per jaar in bijzijn van de voorzitters van Provinciale Unies.

De ChristenUnie kent een partijbureau. Dit bureau is gevestigd in Amersfoort. Het partijbureau ondersteunt en verbindt de partij, haar geledingen en leden bij het realiseren van partijdoelstellingen op het gebied van politiek en bestuur, administratie, communicatie, campagne, toerusting en ontwikkeling. Het partijbureau is verbonden met mensen die vanuit hun christen-zijn invloed willen uitoefenen in politiek en maatschappij. Het partijbureau opereert onder verantwoordelijkheid van het Landelijk Bestuur.

De volgende kerncompetenties voor alle medewerkers van het partijbureau zijn vastgesteld:

- Resultaatgerichtheid
- Organisatiesensitiviteit
- Klantgerichtheid

### **1.3.2 Bezoldigings- en vergoedingsbeleid**

Leden van het Landelijk Bestuur krijgen alleen een vergoeding voor gemaakte onkosten. Zij ontvangen geen vacatiegeld of andersoortige vergoedingen.

Het personeel werkzaam bij de ChristenUnie valt niet onder een CAO. Voor de salariëring wordt gebruik gemaakt van de salarisschalen van rijksambtenaren (BBRA). De functie van directeur partijbureau is ingeschaald in schaal 13. Overige functies zijn ingeschaald in de schalen 6 tot en met 11.

### 1.3.3 Nevenfuncties bestuursleden en directeur

#### **Piet Adema, voorzitter**

Waarnemend burgemeester Borger-Odoorn (bezoldigd, tot 21-05-2015)  
Voorzitter Ondernemersorganisatie Schoonmaak- en Bedrijfsdiensten (OSB) (bezoldigd)  
Lid RvC Larcom bv te Ommen (bezoldigd)  
Lid RvC NV Rendo te Meppel (bezoldigd)  
Voorzitter Stichting WTC Expo/PBH te Leeuwarden (bezoldigd)

#### **Sandra Korteweg-Vermeer (tot en met 21 november 2015), secretaris**

Lid MR Thorbecke VO Rotterdam (onbezoldigd)

#### **Fred Ruiten, penningmeester**

Directeur bij EFK Interim-management en advies te Alkmaar (bezoldigd)  
Voorzitter Raad van Toezicht CSG Jan Arentsz (onbezoldigd)  
Lid Raad van Toezicht Van der Meij College Alkmaar (onbezoldigd)  
Voorzitter Raad van Toezicht Stichting Forte Kinderopvang (onbezoldigd)  
Voorzitter Raad van Toezicht Kinderopvang Beemster (onbezoldigd)  
Penningmeester Nederlands Bijbelgenootschap (onbezoldigd)  
Penningmeester Stichting Vrienden van Pryluky (onbezoldigd)  
Penningmeester bij de stichting 180 (onbezoldigd)  
Burgerraadslid gemeente Langedijk (onbezoldigd)  
Lid auditcommissie gemeente Langedijk (onbezoldigd)

#### **Klaas Tigelaar, vicevoorzitter**

Burgemeester Oud-Beijerland (bezoldigd)  
Diverse functiegerelateerde nevenfuncties (onbezoldigd):  
Vicevoorzitter Samenwerkingsorgaan Hoeksche Waard;  
Voorzitter ISHW;  
Vicevoorzitter Veiligheidsregio Zuid Holland Zuid;  
Commissaris Spinel Veiligheidscentrum B.V. Dordrecht;  
Lid Adviescommissie GHOR Veiligheidsberaad;  
Voorzitter Districtsoverleg Zeehavenpolitie politie-eenheid Rotterdam;  
Voorzitter stuurgroep Burgernet politie-eenheid Rotterdam  
Portefeuillehouder VPT-regio Zuid Holland Zuid  
Vicevoorzitter en penningmeester Vereniging Zuid Hollandse Gemeenten, afdeling van de VNG  
Lid bestuur Vereniging Sport en Gemeenten (voorzitter afdeling West) (onbezoldigd)  
Vicevoorzitter Stichting Sportservice Nederland (bezoldigd)  
Vicevoorzitter RvC Ikazia Ziekenhuis Rotterdam (bezoldigd)

**Gert Schouwstra, internationaal secretaris**

Consultant/eigenaar AA-Planadvies te Sneek (bezoldigd)  
Raadscommissielid gemeente Súdwest Fryslân (onbezoldigd, wel presentiegeld)  
Staflid Opwekkingsconferenties (onbezoldigd)  
Kaderlid /vluchtelingencoördinator Evangelische gemeenschap Sneek (onbezoldigd)  
AdviseurZorg Coöperatie Noord (ZCN) (onbezoldigd)  
Intern auditor/adviseur Nienke Schouwstra Denkstimulering (onbezoldigd)

**Mark de Boer (vanaf 21 november 2015), lid**

Algemeen directeur Stichting Ark Mission, Amsterdam (bezoldigd)  
Voorzitter van het bestuur van stichting Global Aid Network, Amersfoort (onbezoldigd)  
Voorzitter van het bestuur van stichting Building People Bringing Life, Almere (onbezoldigd)  
Voorzitter kernteam Rafael Gemeenschap Almere (onbezoldigd)

**Flora Lagerwerf-Vergunst, lid**

Senior raadsheer Gerechtshof Den Haag (bezoldigd)  
Lid bestuur Genootschap Oud-Senatoren Eerste Kamer (onbezoldigd)  
Lid bestuur Gereformeerde Zendingbond (GZB) (onbezoldigd)  
Voorzitter Klachtencommissie Zorgcentrum De Riederborgh (onbezoldigd)  
Plv. lid Generaal college voor bezwaren en geschillen, PKN (onbezoldigd)  
Lid Centraal Tuchtcollege voor de Gezondheidszorg (bezoldigd)

**Jolande Uringa, lid**

Raadslid gemeente Utrecht (bezoldigd)  
Manager Marketing & Communicatie Leger des Heils ReShare (bezoldigd)

**Menno van Hulst, directeur partijbureau**

Voorzitter stichting Light for the World (onbezoldigd)

## 1.4 Plannen voor de toekomst

De blikken van de landelijke partij zijn gericht op de komende Tweede Kamerverkiezingen die uiterlijk op 15 maart 2017 zullen plaatsvinden. De lijsttrekker moet worden benoemd, de verdere kandidatenlijst worden vastgesteld, het verkiezingsprogramma worden geschreven. De campagneorganisatie wordt in de steigers gezet. Bij de publieksuitingen staat het profiel van de ChristenUnie centraal. We willen een partij zijn van navolgers van Christus, we werken vanuit onze kernwaarden: dienstbare samenleving, godsdienstvrijheid en waardevol leven. Dit doen we als onderdeel van de christelijk-sociale beweging. Hierbij willen we alle dat alle politieke niveaus van de ChristenUnie optimaal op elkaar aansluiten en elkaar versterken.

In 2016 zal het Landelijk Bestuur een proces starten om te komen tot een vernieuwing van het kernprogramma. Het is de bedoeling dat dit eind 2017 leidt tot een door het partijcongres vastgestelde tekst.

In 2016 zal het proces om de statuten van alle kiesverenigingen aan te passen naar de partijcongresbesluiten van juni 2015 worden afgerond. Inmiddels is er vanuit het partijbureau met steun van de Provinciale Unies een project gestart om te komen tot versterking van lokale afdelingen. Met online hulpmiddelen en met maatwerk hopen we afdelingen die wat ondersteuning nodig hebben, te adviseren, te stimuleren en te enthousiasmeren.

Het Landelijk Bestuur is bezig om een nieuw meerjarenbeleidsplan te ontwikkelen. Op het moment van schrijven van de begroting voor 2016 was de inhoud daarvan nog niet bekend. Er is wel geld gereserveerd voor nieuw beleid, nl. € 30.000. Dit is ondergebracht bij de post 'bestuurskosten' (zie de bijlage Begroting ChristenUnie 2016).

Getekend te Amersfoort,

Piet Adema, voorzitter

## **2. Jaarrekening      2015**

## 2.1 Balans per 31 december 2015

na resultaatbestemming

	31 december 2015		31 december 2014			31 december 2015		31 december 2014	
	€	€	€	€		€	€	€	€
<b>ACTIVA</b>					<b>PASSIVA</b>				
<b>Materiële vaste activa</b>					<b>Reserves</b>				
Inrichting gebouwen	15.699		12.986		Algemene reserve	197.666		134.078	
Inventaris	4.048		3.872		Continuïteitsreserve	250.000		250.000	
Hardware	<u>5.981</u>		<u>13.610</u>		Verkiezingsreserve	<u>367.500</u>		<u>367.500</u>	
		25.729		30.468			815.166		751.578
<b>Immateriële vaste activa</b>									
Software		54.936		84.718					
<b>Voorraden</b>		6.416		5.095	<b>Kortlopende schulden</b>				
<b>Vorderingen</b>		248.134		318.757	Crediteuren	56.308		55.205	
<b>Liquide middelen</b>		704.089		489.863	Belastingen	21.750		22.876	
					Overige kortlopende schulden	<u>146.081</u>		<u>99.241</u>	
							224.139		177.322
		<u>1.039.304</u>		<u>928.900</u>			<u>1.039.304</u>		<u>928.900</u>



## 2.2 Staat van baten en lasten over 2015

	Realisatie 2015 €	Begroting 2015 €	Realisatie 2014 €
<b>BATEN</b>			
Contributies	1.113.737	1.100.720	1.122.172
Giften	95.089	57.623	84.857
Subsidies	594.755	567.591	597.492
Doorbelaste kosten	308.266	314.510	296.679
Baten Opleidingscentrum	14.848	20.000	24.341
Overige baten	49.670	37.400	50.051
<b>Totaal baten</b>	<b>2.176.364</b>	<b>2.097.843</b>	<b>2.175.593</b>
<b>LASTEN</b>			
<b>Directe uitgaven aan subsidiabele activiteiten</b>			
Politieke vorming en scholing (a)	13.405	15.250	16.675
Informatievoorziening (b)	184.815	155.675	149.485
Contact zusterpartijen buitenland (c)	5.028	-	-
Politiek-wetenschappelijke activiteiten (d)	34.000	34.000	34.000
Politieke participatie jongeren (e)	10.000	10.000	-
Ledenwerving (f)	33.393	30.000	36.168
Betrekken niet-leden bij activiteiten van de partij (g)	101.066	127.425	81.656
Werving, begeleiding politieke ambtsdragers (h)	22.571	33.400	23.420
Verkiezingscampagnes (i)	84.488	70.000	141.287
	<b>488.766</b>	<b>475.750</b>	<b>482.690</b>
<b>Afdrachten</b>			
Afdrachten aan lokale afdelingen en Provinciale Unies	283.980	281.295	276.618
	<b>283.980</b>	<b>281.295</b>	<b>276.618</b>
<b>Overige uitgaven</b>			
Bestuurskosten	17.944	19.250	13.370
Bureau- en ICT-kosten	250.596	219.803	239.066
Personeelskosten	946.629	983.483	950.225
Huisvestingskosten	124.862	127.000	112.114
	<b>1.340.031</b>	<b>1.349.536</b>	<b>1.314.775</b>
<b>Totaal lasten</b>	<b>2.112.777</b>	<b>2.106.581</b>	<b>2.074.083</b>
Overschot/ tekort	<b>63.587</b>	<b>8.738-</b>	<b>101.510</b>

## 2.3 Resultaatbestemming

	Realisatie 2015	Realisatie 2014
	€	€
<b>Resultaatbestemming reserves</b>		
Algemene reserve	63.587	101.510
Continuïteitsreserve	-	
Verkiezingsreserve	-	
	<u>63.587</u>	<u>101.510</u>

## **2.4 Grondslagen van waardering en bepaling van het resultaat**

### **2.4.1 Algemene grondslagen**

De jaarrekening is opgesteld op basis van Richtlijnen voor de Jaarverslaggeving voor kleine rechtspersonen C1 kleine organisaties-zonder-winststreven. De jaarrekening is opgesteld in Euro's.

### **2.4.2 Vergelijkende cijfers**

De cijfers over 2014 zijn waar nodig aangepast om vergelijkbaarheid met het verslagjaar mogelijk te maken.

## Grondslagen van waardering

### **2.4.3 Algemene grondslagen van waardering**

Voor zover niet anders vermeld, worden activa en passiva opgenomen tegen de geamortiseerde kostprijs.

### **2.4.4 Materiële vaste activa**

De materiële vaste activa benodigd voor de doelstelling en voor de bedrijfsvoering worden gewaardeerd tegen de verkrijgingsprijs verminderd met de op basis van de geschatte levensduur bepaalde afschrijvingen. De afschrijvingen bedragen een percentage van deze verkrijgingsprijs.

### **2.4.5 Vorderingen, liquide middelen, schulden en overlopende activa en passiva**

De vorderingen, liquide middelen, schulden en overlopende activa en passiva zijn opgenomen tegen geamortiseerde kostprijs; waardering geschiedt onder aftrek van een voorziening wegens oninbaarheid, gebaseerd op een individuele beoordeling van de vorderingen.

### **2.4.6 Reserves en fondsen**

Reserves betreffen gelden ter vrije besteding. Door het bestuur kunnen doelreserves worden aangehouden voor aanwending aan een specifiek doel.

Fondsen betreffen gelden die besteed moeten worden in het kader van de doelstelling waarvoor deze ter beschikking zijn gesteld. Dit betreft het niet bestede deel van toegekende donaties en andere fondsen en gelden die vastliggen in vaste activa.

## Grondslagen van resultaatbepaling

### **2.4.7 Algemene grondslagen van resultaatbepaling**

Het resultaat is bepaald als het verschil tussen de baten en alle hiermee verbonden kosten en andere aan het verslagjaar toe te rekenen lasten, met inachtneming van de hiervoor vermelde waarderinggrondslagen.

#### **2.4.8 Baten**

De baten zijn gevormd door alle aan het verslagjaar toe te rekenen opbrengsten.

Nalatenschappen worden opgenomen in het verslagjaar waarin de omvang van de nalatenschap betrouwbaar kan worden vastgesteld, derhalve indien de betaling is aangekondigd. Voorschotten worden verantwoord in het boekjaar waarin zij worden ontvangen.

Giften in natura worden gewaardeerd tegen de reële waarde.

#### **2.4.9 Personeelsbeloning**

Salarissen en sociale lasten worden toegerekend aan de verslagperiode waarin deze verschuldigd zijn, in overeenstemming met de arbeidsovereenkomsten.

Voor het pensioen geldt een toegezegde bijdrage regeling. De toegezegde bijdragen worden afgedragen aan de pensioenverzekeraar op basis van het pensioencontract.

#### **2.4.10 Kostentoerekening ten behoeve van subsidie Wet Financiering Politieke Partijen**

De personeelskosten zijn op medewerkersniveau toegerekend aan de negen subsidie categorieën. Het percentage subsidiabele personeelskosten geldt als grondslag voor het toewijzen van de volgende baten en lasten:

##### **Baten**

KVGR-baten

##### **Lasten**

Bestuurs- en bureaunkosten

Huisvestingskosten

De aldus verkregen kostentoerekening staat vermeld in paragraaf 2.8.

## 2.5 Toelichting op de balans per 31 december 2015

### Materiële en immateriële vaste activa

De mutaties in de vaste activa zijn in het hierna volgende schema samengevat:

	Inrichting gebouwen	Inventaris	Hardware	Software	Totaal
	€	€	€	€	€
<b>Stand per 1 januari 2015</b>					
Aanschafwaarde	25.596	11.382	36.077	106.711	179.765
Cumulatieve afschrijvingen	-12.609	-7.510	-22.467	-21.994	-64.580
	<u>12.986</u>	<u>3.872</u>	<u>13.610</u>	<u>84.718</u>	<u>115.185</u>
<b>Mutaties boekjaar</b>					
Investeringen	8.853	2.614	0	4.792	16.258
Afschrijvingen	-6.140	-2.437	-7.628	-34.573	-50.778
	<u>2.713</u>	<u>176</u>	<u>-7.628</u>	<u>-29.781</u>	<u>-34.520</u>
<b>Stand per 31 december 2015</b>					
Aanschafwaarde	34.448	13.995	36.077	111.503	196.023
Cumulatieve afschrijvingen	-18.749	-9.947	-30.095	-56.567	-115.358
	<u>15.699</u>	<u>4.048</u>	<u>5.981</u>	<u>54.936</u>	<u>80.665</u>

In de regel wordt afgeschreven over een periode van 5 jaar, uitgaande van een restwaarde van nihil. Per investering wordt gekeken of deze al dan niet sneller of langzamer afgeschreven dient te worden, afhankelijk van de het verwachte verloop van de economische waarde van de investering.

	<u>2015</u>	<u>2014</u>
	€	€
<b>Vorraden</b>		
Voorraad promotieartikelen	4.736	3.410
Voorraad geschenkbonnen	<u>1.680</u>	<u>1.685</u>
Saldo per 31 december	<u><u>6.416</u></u>	<u><u>5.095</u></u>

In de voorraad promotieartikelen is een bedrag in mindering gebracht voor incourantheid.

### Vorderingen

Debiteuren	27.727	32.045
Rekeningcourant verhoudingen	54.381	109.049
Contributies	1.500	1.000
Waarborgsommen	-	4.005
Vooruitbetaald (o.a. kosten PS-verkiezingen 2015) / nog te ontvangen	48.231	57.203
Nog te ontvangen subsidie ministerie BZK	116.296	115.455
	<u>          </u>	<u>          </u>
Saldo per 31 december	<u><u>248.134</u></u>	<u><u>318.757</u></u>

### Liquide middelen

Kas	505	214
Rabobank betaalrekening giften en contributies	4.511	7.000
Rabobank betaalrekening overige betaalstromen	5.439	7.277
Rabobank spaarrekening	531.363	124.777
Rabobank Vrienden van de ChristenUnie	-	594
SNS Bank meersparen	162.271	350.000
	<u>          </u>	<u>          </u>
Saldo per 31 december	<u><u>704.089</u></u>	<u><u>489.863</u></u>

De liquide middelen zijn vrij opneembaar.

	<u>2015</u>	<u>2014</u>
	€	€
<b>Reserves</b>		
<b>Algemene reserve</b>		
Saldo per 1 januari	134.078	32.568
Bij: volgens resultaatbestemming	<u>63.587</u>	<u>101.510</u>
Saldo per 31 december	<u><u>197.666</u></u>	<u><u>134.078</u></u>

De algemene reserve heeft de functie van 'vrije reserve' en is bedoeld om overschotten en tekorten op te vangen.

<b>Continuïteitsreserve</b>		
Saldo per 1 januari	250.000	250.000
Mutatie	<u>-</u>	<u>-</u>
Saldo per 31 december	<u><u>250.000</u></u>	<u><u>250.000</u></u>

De continuïteitsreserve wordt gevormd voor dekking van risico's op korte termijn en om zeker te stellen dat ook in de toekomst aan verplichtingen kan worden voldaan. De noodzakelijk geachte omvang van de continuïteitsreserve bedraagt € 250.000. De grondslag voor de continuïteitsreserve is de som van:

- tussen de 20% en 25% van de verwachte personeelskosten van het komend jaar en
- tussen de 20% en 25% van de verwachte huisvestingskosten van het komende jaar.

De noodzakelijk geachte omvang zal worden bijgesteld indien 20% en 25% van bovengenoemde kosten minder respectievelijk meer dan de noodzakelijk geachte reserveomvang van € 250.000 bedraagt.

	Kosten 2016	Reserve	Percentage
Personeelskosten	1.023.818		
Huisvestingskosten	<u>126.750</u>		
TOTAAL	<u><u>1.150.568</u></u>	<u><u>250.000</u></u>	<u><u>21,7%</u></u>

	<u>2015</u>	<u>2014</u>
	€	€
<b>Bestemmingsreserve Verkiezingen</b>		
Saldo per 1 januari	367.500	367.500
Mutatie	-	-
Saldo per 31 december	<u>367.500</u>	<u>367.500</u>

De reserve verkiezingen is gevormd om de kosten van de Europese en Tweede Kamerverkiezingscampagnes op te vangen. De grondslag voor deze reserve hangt samen met een drietal factoren:

(1) De frequentie van de verkiezingen. Deze is voor de Europese verkiezingen eens per vijf jaar. Voor Tweede Kamerverkiezingen ligt het niet vast. In de grondslag wordt uitgegaan voor eens per drie jaar.

(2) Het noodzakelijk geachte budget. Deze is voor de Europese verkiezingen € 90.000 en voor de Tweede Kamerverkiezingen € 400.000.

(3) Het deel van het budget dat in ieder geval vanuit de reserve gefinancierd zou moeten kunnen worden. Dit deel is bepaald op 75%. Het verleden heeft geleerd dat met name campagnes voor de Tweede Kamerverkiezingen voor een flink groter deel uit de gewone exploitatie betaald kan worden. Dit kan dankzij fors hogere gifteninkomsten in het jaar van Tweede Kamerverkiezingen.

Volgens deze grondslag is de maximaal benodigde verkiezingsreserve € 367.500. Dit bedrag wordt via een dotatiesysteem bereikt. De reserve kan eventueel wel sneller op het maximale streefbedrag komen, maar hoeft niet hoger dan het streefbedrag te zijn. In 2013 is het maximaal benodigd geachte bedrag bereikt.

<b>Streefbedrag</b>	<u>31-12-12</u>	<u>31-12-13</u>	<u>31-12-14</u>	<u>31-12-15</u>	<u>31-12-16</u>
Tweede Kamerverkiezingen	100.000	200.000	300.000	300.000	300.000
Europese Verkiezingen	54.000	67.500	13.500	27.000	40.500
<b>Totaal</b>	<u>154.000</u>	<u>267.500</u>	<u>313.500</u>	<u>327.000</u>	<u>340.500</u>
<b>Werkelijk bedrag</b>	202.530	367.500	367.500	367.500	367.500
<b>Dekking</b>	132%	137%	117%	112%	108%



	<u>2015</u>	<u>2014</u>
Overige kortlopende schulden	€	€
Accountant	9.290	7.884
Reservering vakantiegeld inclusief sociale lasten	32.726	33.437
Reservering vakantiedagen inclusief sociale lasten	16.788	14.749
Reservering eindejaarsuitkering inclusief sociale lasten	4.953	5.333
Overige kortlopende schulden	82.324	37.839
	<hr/>	<hr/>
Saldo per 31 december	<u>146.081</u>	<u>99.241</u>

Er was op 31-12-2015 één crediteur waarbij de ChristenUnie een afzonderlijke schuld van € 25.000 of meer had:  
BDU print, Marconistraat 10-14, 3771 BM in Barneveld.

## Niet in de balans opgenomen verplichtingen

### Meerjarige financiële verplichtingen

Per 1 augustus 2011 huurt de ChristenUnie het pand aan de Johan van Oldebarneveltlaan 46 te Amersfoort. De huurprijs bedraagt € 79.742 op jaarbasis. De overeenkomst is aangegaan voor de duur van 6 jaar en loopt tot en met 31 juli 2017. Eveneens zijn per 1 augustus 2011 lease- en servicecontracten gesloten voor kopieer- en printapparatuur. De looptijd bedraagt 6 jaar. De jaarlijkse kosten bedragen € 13.527.

### Gemeenschappelijke kosten

De ChristenUnie heeft overeenkomsten gesloten met Perspectief (ChristenUnie-jongeren), de mr. G. Groen van Prinstererstichting (het WI), de Bestuurdersvereniging en de FICDD (stichting van de ChristenUnie voor internationale samenwerking en ontwikkeling) en de Stichting Ondersteuning Tweede Kamerfractie ChristenUnie betreffende de verdeling van gezamenlijke kosten.

De verdeling van gezamenlijke huisvestingskosten, bureaustkosten en gemeenschappelijke personeelskosten is geregeld in een "Overeenkomst tot verrekening van voor gemene rekening gemaakte kosten" (KVGR). In een aantal gevallen worden personeelskosten van ChristenUnie-medewerkers doorbelast aan een van de andere entiteiten op basis van een koepelovereenkomst. De doorberekende kosten zijn als baten in de exploitatie van de ChristenUnie opgenomen.

### Verhuur

Europarlementariër Peter van Dalen huurt kantoorruimte bij de ChristenUnie met ingang van 15 augustus 2011. De overeenkomst loopt tot en met 31 juli 2017.

## 2.6 Toelichting op de baten over 2015

	<u>Realisatie</u>	<u>Begroting</u>	<u>Realisatie</u>
	2015	2015	2014
	€	€	€
<b>Contributies</b>			
Contributies	1.111.307	1.115.720	1.132.215
Contributies voorgaande jaren	2.430	-	2.006
Overbetalingen bij de contributies, teruggestort naar lokale afdelingen	-	15.000-	12.048-
	<u>1.113.737</u>	<u>1.100.720</u>	<u>1.122.172</u>

De contributiebatens betreffen alle gefactureerde contributies over 2015. Hiervan is 98,6% ook daadwerkelijk ontvangen. Inzet is om het percentage betalingen via automatische incasso's steeds verder te verhogen. In 2015 bedroeg dit percentage 58,7% (in 2014: 54,7%).

Overbetalingen op contributiefacturen zijn teruggestort aan de lokale afdelingen. Aan de baten-kant zijn deze in 2015 verantwoord bij de giften, te weten bij de post "Giften uit acties". In 2014 zijn de overbetalingen inbegrepen bij de contributiebatens. Aan de kosten-kant zijn de overbetalingen in 2015 verantwoorde bij "Afdrachten aan lokale afdelingen". In 2014 staan ze als negatieve opbrengst bij de contributies vermeld.

### Giften

Vrienden van de ChristenUnie	20.259	20.123	23.791
Giften uit acties	46.852	30.000	36.674
Legaten	8.271	-	2.269
Overige giften	19.707	7.500	22.123
	<u>95.089</u>	<u>57.623</u>	<u>84.857</u>

In 2015 is er één donateur geweest die in totaal € 4.500 of meer heeft gedoneerd. Dit betrof mw. H.T. Dake te Lochem voor een bedrag van € 10.000 dd. 3-12-2015. Verder is er een legaat ontvangen van € 8.271 uit de nalatenschap van dhr. M.A. de Zeeuw uit Burgh-Haamstede. Er is géén donateur geweest die een bijdrage(n) in natura heeft gedoneerd ter waarde van € 4.500 of meer.

### Subsidies

Subsidie ministerie van Binnenlandse Zaken lopende jaar	581.479	567.591	577.278
Subsidie ministerie van Binnenlandse Zaken voorgaande jaren	13.275	-	20.214
	<u>594.755</u>	<u>567.591</u>	<u>597.492</u>

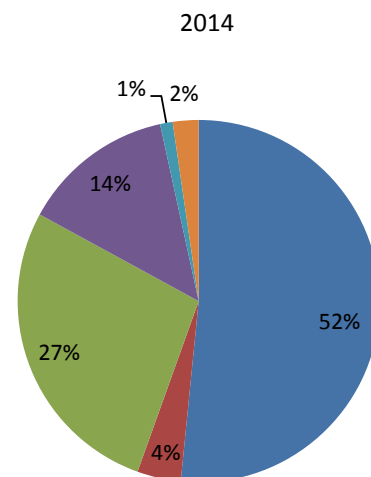
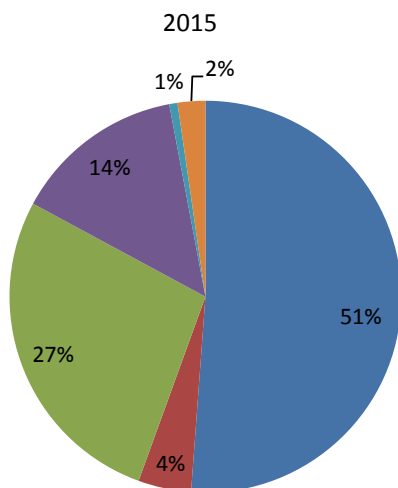
### Doorbelaste kosten

Gezamenlijke kosten Bestuurdersvereniging (BV)	167.046	172.413	152.468
Gezamenlijke kosten Wetenschappelijk Instituut (WI)	54.391	56.133	59.957
Gezamenlijke kosten FICDD	47.771	43.806	41.550
Gezamenlijke kosten Perspectief, ChristenUnie-jongeren	19.581	20.208	20.653
Gezamenlijke kosten St. Ondersteuning TK-fractie CU	7.500	10.000	10.215
Huuropbrengsten eurofractie	11.976	11.950	11.836
	<u>308.266</u>	<u>314.510</u>	<u>296.679</u>

De ChristenUnie heeft overeenkomsten gesloten met andere partijgeledingen betreffende de verdeling van gezamenlijke kosten.

	<u>Realisatie</u> 2015 €	<u>Begroting</u> 2015 €	<u>Realisatie</u> 2014 €
<b>Baten Opleidingscentrum</b>			
Cursusbijdragen Opleidingscentrum	14.848	20.000	24.341
	<u>14.848</u>	<u>20.000</u>	<u>24.341</u>
<b>Overige baten</b>			
Baten ChristenUnie Magazine	33.625	17.700	27.699
Verkopen	3.198	3.700	1.921
Rente	7.953	16.000	19.247
Nagekomen baten	4.894	-	1.185
	<u>49.670</u>	<u>37.400</u>	<u>50.051</u>
<b>TOTAAL BATEN</b>	<u>2.176.364</u>	<u>2.097.843</u>	<u>2.175.593</u>

### Herkomst baten



## 2.7 Toelichting op de lasten over 2015

	Realisatie 2015	Begroting 2015	Realisatie 2014
	€	€	€
<b>Uitgaven aan subsidiabele activiteiten</b>			
<b>Politieke vorming en scholing (a)</b>			
1. Opleidingscentrum	11.884	13.750	15.193
2. Politieke beleidsontwikkeling	1.521	1.500	1.481
	<u>13.405</u>	<u>15.250</u>	<u>16.675</u>
<b>Informatievoorziening (b)</b>			
3. ChristenUnie Magazine	95.874	74.000	79.259
4. Campagnematerialen	4.687	1.750	3.004
5. Informatie via internet	23.574	29.925	27.059
6. Congres	60.681	50.000	40.163
	<u>184.815</u>	<u>155.675</u>	<u>149.485</u>
<b>Contact zusterpartijen buitenland (c)</b>			
Activiteiten via FICDD, de ChristenUnie stichting voor internationale samenwerking en ontwikkeling	<u>5.028</u>	<u>-</u>	<u>-</u>
<b>Politiek-wetenschappelijke activiteiten (d)</b>			
Activiteiten via Mr. G. Groen v. Prinstererstichting	<u>34.000</u>	<u>34.000</u>	<u>34.000</u>
<b>Politieke participatie jongeren (e)</b>			
Activiteiten via Perspectief, ChristenUnie-jongeren	<u>10.000</u>	<u>10.000</u>	<u>-</u>
<b>Ledenwerving (f)</b>			
7. Kosten Ledenwerving	<u>33.393</u>	<u>30.000</u>	<u>36.168</u>
	<u>33.393</u>	<u>30.000</u>	<u>36.168</u>

	Realisatie 2015 €	Begroting 2015 €	Realisatie 2014 €
<b>Betrekken niet-leden bij activiteiten van de partij (g)</b>			
8. Promotie	43.060	42.500	18.609
9. Informatie via internet	23.574	29.925	27.059
10. Radio, tv en nieuwe media	34.432	55.000	35.988
	<u>101.066</u>	<u>127.425</u>	<u>81.656</u>
<b>Werving, begeleiding politieke ambtsdragers (h)</b>			
11. Opbouwwerk en advies	2.819	5.000	616
12. Opleidingscentrum	11.884	13.750	15.193
13. Selectie ambtsdragers	2.630	8.000	1.598
14. Digitale nieuwsbrief	5.239	6.650	6.013
15. Ondersteuning politieke ambtsdragers	-	-	-
	<u>22.571</u>	<u>33.400</u>	<u>23.420</u>
<b>Verkiezingscampagnes (i)</b>			
16. Gemeentelijke / provinciale verkiezingscampagne	84.488	70.000	60.490
17. Europese verkiezingscampagne	-	-	80.797
	<u>84.488</u>	<u>70.000</u>	<u>141.287</u>
<b>Afdrachten</b>			
<b>Afdrachten aan lokale afdelingen en Provinciale Unies</b>			
Aan lokale afdelingen	211.467	207.914	204.458
Aan Provinciale Unies	72.513	73.381	72.159
	<u>283.980</u>	<u>281.295</u>	<u>276.618</u>
<p>Bij de afdrachten aan lokale afdelingen zijn in 2015 de overbetalingen inbegrepen, in 2014 was dit nog niet het geval. In 2014 was dit vermeld bij de contributiebatens.</p>			
<b>Overige uitgaven</b>			
<b>Bestuurskosten</b>			
Vergaderkosten	2.991	3.000	2.230
Reiskosten bestuursleden	7.478	11.000	6.844
Partijdecoraties	-	1.500	2.289
Overige bestuurskosten	7.475	3.750	2.007
	<u>17.944</u>	<u>19.250</u>	<u>13.370</u>

	Realisatie 2015 €	Begroting 2015 €	Realisatie 2014 €
<b>Bureau- en ICT-kosten</b>			
Bureau- en kantoorkosten	84.600	90.950	87.140
Accountant en adviseurs	53.886	45.500	16.078
Afschrijvingen MVA	50.778	25.603	40.199
Afschrijving niet betaalde contributies	14.505	20.000	16.726
ICT-kosten	46.828	37.750	78.923
	<u>250.596</u>	<u>219.803</u>	<u>239.066</u>
<p>Bij het opstellen van de begrotingspost afschrijvingen was er vanuit gegaan dat over de aanschaf van een nieuw CRM-pakket geen activering nodig was. Dit bleek wel het geval te zijn.</p>			
<b>Personeelskosten</b>			
Lonen en salarissen	733.964	743.110	733.612
Sociale lasten	118.750	126.091	127.830
Pensioenlasten	39.782	45.822	39.710
Overige personeelskosten	54.132	68.460	49.073
	<u>946.629</u>	<u>983.483</u>	<u>950.225</u>
<p>Het gemiddeld aantal werknemers gedurende het boekjaar 2015 bedroeg 16,2 FTE (2014: 16,4). Dit is exclusief stagiaires.</p>			
<b>Huisvestingskosten</b>			
Huur- en servicekosten	79.942	80.750	79.191
Onderhoudskosten	5.834	3.250	3.109
Energiekosten	12.980	14.500	5.792
Overige huisvestingskosten	26.107	28.500	24.022
	<u>124.862</u>	<u>127.000</u>	<u>112.114</u>
<b>TOTAAL LASTEN</b>	<u>2.112.777</u>	<u>2.106.581</u>	<u>2.074.083</u>

## 2.8 Kostentoerekening subsidiabele activiteiten (WFPP)

	Directe kosten	Personeels- kosten	Bestuurs- en bureaunkosten	Huisvestings- kosten	KVGR baten	<b>TOTAAL 2015</b>
<b>Politieke vorming en scholing (a)</b>						
1. Opleidingscentrum	11.884	89.827	25.482	11.848	-11.787	127.253
2. Politieke beleidsontwikkeling	1.521	42.687	12.109	5.630	-5.602	56.347
<b>Subtotaal Politieke vorming en scholing (a)</b>						<b>183.600</b>
<b>Informatievoorziening (b)</b>						
3. ChristenUnie Magazine	95.874	26.106	7.406	3.443	-3.426	129.404
4. Campagnematerialen	4.687	28.569	8.105	3.768	-3.749	41.380
5. Informatie via internet	23.574	41.305	11.717	5.448	-5.420	76.624
6. Congres	60.681	37.584	10.662	4.957	-4.932	108.952
<b>Subtotaal Informatievoorziening (b)</b>						<b>356.361</b>
<b>Contact zusterpartijen buitenland (c)</b>						
Resultaat kosten FICDD 2015 (eigen jaarrekening, zie bijlage)						145.226
<b>Subtotaal Contact zusterpartijen buitenland (c)</b>						<b>145.226</b>
<b>Politiek-wetenschappelijke activiteiten (d)</b>						
Resultaat kosten WI 2015 (eigen jaarrekening)						390.332
<b>Subtotaal Politiek-wetenschappelijke activiteiten (d)</b>						<b>390.332</b>
<b>Politieke participatie jongeren (e)</b>						
Resultaat kosten Perspectief 2015 (eigen jaarrekening)						96.215
<b>Subtotaal Politieke participatie jongeren (e)</b>						<b>96.215</b>

	Directe kosten	Personeels- kosten	Bestuurs- en bureaunkosten	Huisvestings- kosten	KVGR baten	<b>TOTAAL 2015</b>
<b>Ledenwerving (f)</b>						
7. Kosten Ledenwerving	33.393	29.049	8.241	3.832	-3.812	70.703
Subtotaal Ledenwerving (f)						<b>70.703</b>
<b>Betrekken niet-leden bij activiteiten van de partij (g)</b>						
8. Promotie	43.060	39.720	11.268	5.239	-5.212	94.075
9. Informatie via internet	23.574	40.764	11.564	5.377	-5.349	75.929
10. Radio, tv en nieuwe media	34.432	19.328	5.483	2.549	-2.536	59.255
Subtotaal Betrekken niet-leden bij activiteiten van de partij (g)						<b>229.260</b>
<b>Werving, begeleiding politieke ambtsdragers (h)</b>						
11. Opbouwwerk en advies	2.819	27.137	7.698	3.579	-3.561	37.672
12. Opleidingscentrum	11.884	50.224	14.248	6.625	-6.591	76.389
13. Selectie ambtsdragers	2.630	27.288	7.741	3.599	-3.581	37.677
14. Digitale nieuwsbrief	5.239	19.163	5.436	2.528	-2.515	29.850
15. Ondersteuning politieke ambtsdragers	0	10.462	2.968	1.380	-1.373	13.437
Subtotaal Werving, begeleiding politieke ambtsdragers (h)						<b>195.026</b>
<b>Verkiezingscampagnes (i)</b>						
16. Gemeentelijke / provinciale verkiezingscampagne	84.488	81.066	22.997	10.693	-10.638	188.605
Subtotaal Verkiezingscampagnes (i)						<b>188.605</b>
<b>TOTAAL</b>	<b>1.071.511</b>	<b>610.279</b>	<b>173.124</b>	<b>80.497</b>	<b>-80.083</b>	<b>1.855.328</b>



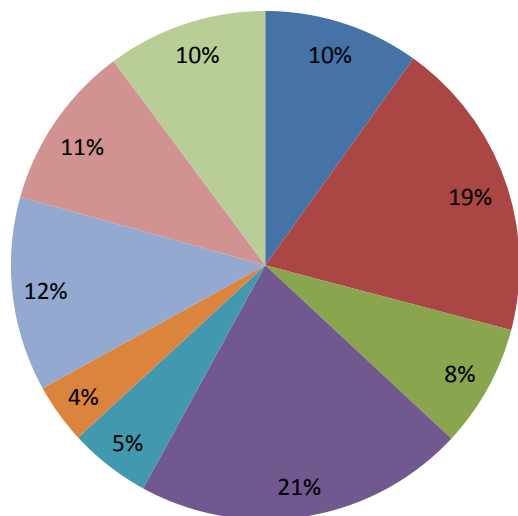
Deel subsidiabele personeelskosten van de totale  
personeelskosten: 64%

<b>Toerekenbare bestuurs- en bureaunkosten</b>	<b>Totaal</b>	<b>Subs. factor</b>	<b>Toerekenbaar</b>
Totale bestuurs- en bureaunkosten, maal het deel subsidiabele kosten van de totale personeelskosten	268.540	64%	173.124
<b>Toerekenbare huisvestingskosten</b>			
Totale huisvestingskosten, maal het deel subsidiabele kosten van de totale personeelskosten	124.862	64%	80.497
<b>Toerekenbare KVGR-baten (zie 2.6 Toelichting op de baten over 2015)</b>			
Totale KVGR-baten, maal het deel subsidiabele personeelskosten van de totale personeelskosten	124.220	64%	80.083

	<u>2015</u>	<u>% 2015</u>	<u>2014</u>	<u>% 2014</u>
<b>Overzicht subsidiabele kosten ChristenUnie en neveninstellingen:</b>				
Politieke vorming en scholing (a)	183.600	10%	178.843	10%
Informatievoorziening (b)	356.361	19%	345.665	19%
Contact zusterpartijen buitenland (c)	145.226	8%	147.694	8%
Politiek-wetenschappelijke activiteiten (d)	390.332	21%	416.972	22%
Politieke participatie jongeren (e)	96.215	5%	71.041	4%
Ledenwerving (f)	70.703	4%	79.131	4%
Betrekken niet-leden bij activiteiten van de partij (g)	229.260	12%	229.516	12%
Werving, begeleiding politieke ambtsdragers (h)	195.026	11%	187.305	10%
Verkiezingscampagnes (i)	188.605	10%	204.610	11%
<b>TOTAAL</b>	<b><u>1.855.328</u></b>	<b><u>100%</u></b>	<b><u>1.860.777</u></b>	<b><u>100%</u></b>

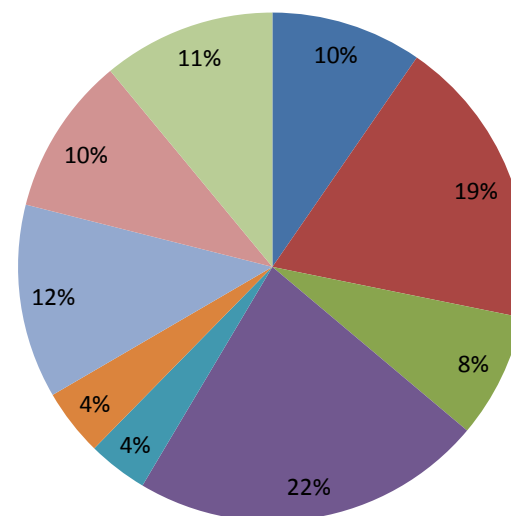
### Kostenverdeling subsidiabele activiteiten

2015



- Politieke vorming en scholing (a)
- Informatievoorziening (b)
- Contact zusterpartijen buitenland (c)
- Politiek-wetenschappelijke activiteiten (d)
- Politieke participatie jongeren (e)
- Ledenwerving (f)
- Betrekken niet-leden bij activiteiten van de partij (g)
- Werving, begeleiding politieke ambtsdragers (h)
- Verkiezingscampagnes (i)

2014



## 2.9 Ondertekening

Vastgesteld en goedgekeurd te Amersfoort, dd. woensdag 6 april 2016.

---

Piet Adema  
Voorzitter

---

Fred Ruiten  
Secretaris en penningmeester

---

Klaas Tigelaar  
Vice-voorzitter

---

Gert Schouwstra  
Internationaal secretaris

---

Mark de Boer  
Lid

---

Flora Lagerwerf-Vergunst  
Lid

---

Jolande Uringa  
Lid



### **3. Overige gegevens**

Vereniging ChristenUnie  
Postbus 439  
3800 AK AMERSFOORT

## Controleverklaring van de onafhankelijke accountant

### Verklaring betreffende de jaarrekening

Wij hebben de in dit rapport opgenomen jaarrekening 2015 van Vereniging ChristenUnie te Amersfoort gecontroleerd. Deze jaarrekening bestaat uit de balans per 31 december 2015 (met een balanstotaal van € 1.039.304) en de staat van baten en lasten over 2015 (met een resultaat van € 63.587 positief) met de toelichting, waarin zijn opgenomen een overzicht van de gehanteerde grondslagen voor financiële verslaggeving en andere toelichtingen.

### Verantwoordelijkheid van het bestuur

Het bestuur van de Vereniging is verantwoordelijk voor het opmaken van de jaarrekening die het vermogen en het resultaat getrouw dient weer te geven, alsmede voor het opstellen van het jaarverslag, beiden in overeenstemming met de in Nederland geldende RJ-Richtlijn C1 kleine organisaties-zonder-winststreven. Het bestuur is tevens verantwoordelijk voor een zodanige interne beheersing als het noodzakelijk acht om het opmaken van de jaarrekening mogelijk te maken zonder afwijkingen van materieel belang als gevolg van fraude of fouten.

### Verantwoordelijkheid van de accountant

Onze verantwoordelijkheid is het geven van een oordeel over de jaarrekening op basis van onze controle. Wij hebben onze controle verricht in overeenstemming met Nederlands recht, waaronder de Nederlandse controlestandaarden. Dit vereist dat wij voldoen aan de voor ons geldende ethische voorschriften en dat wij onze controle zodanig plannen en uitvoeren dat een redelijke mate van zekerheid wordt verkregen dat de jaarrekening geen afwijkingen van materieel belang bevat. Een controle omvat het uitvoeren van werkzaamheden ter verkrijging van controle-informatie over de bedragen en de toelichtingen in de jaarrekening. De geselecteerde werkzaamheden zijn afhankelijk van de door de accountant toegepaste oordeelsvorming, met inbegrip van het inschatten van de risico's dat de jaarrekening een afwijking van materieel belang bevat als gevolg van fraude of fouten. Bij het maken van deze risico-inschattingen neemt de accountant de interne beheersing in aanmerking die relevant is voor het opmaken van de jaarrekening en voor het getrouwe beeld daarvan, gericht op het opzetten van controlewerkzaamheden die passend zijn in de omstandigheden. Deze risico-inschattingen hebben echter niet tot doel een oordeel tot uitdrukking te brengen over de effectiviteit van de interne beheersing van de Vereniging. Een controle omvat tevens het evalueren van de geschiktheid van de gebruikte grondslagen voor financiële verslaggeving en van de redelijkheid van de door het bestuur van de vereniging gemaakte schattingen, alsmede een evaluatie van het algehele beeld van de jaarrekening.

Wij zijn van mening dat de door ons verkregen controle-informatie voldoende en geschikt is om een onderbouwing voor ons oordeel te bieden.

### Oordeel betreffende de jaarrekening

Naar ons oordeel geeft de jaarrekening een getrouw beeld van de grootte en de samenstelling van het vermogen van Vereniging ChristenUnie per 31 december 2015 en van het resultaat over 2015 in overeenstemming met de in Nederland geldende RJ-Richtlijn C1 kleine organisaties-zonder-winststreven.

### Verklaring betreffende andere voorschriften

Wij melden dat het bestuur- en directieverslag voor zover wij dat kunnen beoordelen, verenigbaar is met de jaarrekening zoals vereist in RJ Richtlijn C1 kleine organisaties zonder winststreven.

Was getekend,  
Sliedrecht, 04 april 2016.  
WITH accountants B.V.  
P. Alblas RA

#### Correspondentie-adres

## **Bijlagen**





**JAARREKENING 2015**



**AMERSFOORT**

## Activiteitenverslag FICDD

FICDD is de stichting waarin de ChristenUnie haar ondersteunende activiteiten aan zusterorganisaties buiten Nederland onderbrengt. FICDD wordt geheel gesubsidieerd met de Matra MPPP gelden die door het ministerie van BZK beschikbaar worden gesteld. Het stichtingsbestuur van FICDD valt q.q. volledig samen met het Landelijk Bestuur van de ChristenUnie.

In 2015 heeft FICDD weer met veel van haar vertrouwde partners samengewerkt. Alle geplande projecten zijn uitgevoerd op een voorgenomen project in Jordanië na. De gelden die voor dat project gereserveerd waren zijn over diverse andere projecten buiten de Arabische regio verdeeld. De spanningen in de Oekraïne hebben ook geen invloed gehad op de uitgevoerde projecten. In het geval van Oekraïne is wel besloten om een ander zusterorganisatie te gaan steunen. Daarover zal verder op in dit verslag meer te lezen zijn.

Onveranderd effectief en nuttig was de samenwerking met de European Christian Political Movement (ECPM) en de daar aan gelieerde denktank de Christian Political Foundation for Europe (CPFE). Er zijn projecten gezamenlijk gesponsord en uitgevoerd, gezamenlijke trainers zijn ingezet en de organisaties hebben van elkaars uitgebreide (Europese) netwerk kunnen genieten. De voordelen van kostenefficiëntie, een groter internationaal netwerk en uitgebreidere expertise zijn aanzienlijk.

### **VJZ 1 Ondersteuning jongeren organisatie European Christian Political Youth (ECPYouth)**

Afgelopen zomer heeft FICDD de ECPYouth gesponsord zodat zij een summerschool konden organiseren in Cambridge. Ongeveer 40 jongeren van de lidorganisaties waren daar van 9 tot en met 14 juli bijeen om na te denken over het thema: 'Moving towards a more relational society in Europe – Putting relationships at the heart of Economy.' Er waren deelnemers uit o.a. het Verenigd Koninkrijk, Nederland, België, Frankrijk, Italië, Bulgarije, Oekraïne en Rusland. De summerschool werd samen met de Britse denktank 'Jubilee Centre' georganiseerd.

Op 1 oktober organiseerde ECPYouth in het Europese Parlement een gebedsontbijt; een netwerk evenement waarbij deelnemers uit o.a. België, Frankrijk, Nederland en Roemenië stil stonden bij het thema 'Are you inspired?'

Een regionale ECPYouth conferentie werd op 28 november in Amsterdam georganiseerd met als thema: 'The Economic Crisis Explained.' Ongeveer 25 deelnemers uit o.a. Nederland, Roemenie en Kroatië waren hierbij aanwezig.

### **AR 2 Arabische regio**

Net als in 2014 is er deze zomer weer door o.a. Gert-Jan Segers een midweek lesgegeven aan Arabische jongeren. De 6-weekse summerschool die in die regio werd georganiseerd is door ongeveer 20 jongeren bijgewoond. Er werden workshops gegeven over het tegengaan van mensenhandel, het christelijk sociaal gedachtegoed en christelijke ethiek. Een voorgenomen project in Jordanië heeft in 2015 geen doorgang gevonden maar zal in 2016 worden georganiseerd.

### **OE 3 Oost Europa**

Op 14 en 15 mei is er voor ongeveer 50 lokale CDPP politici een conferentie georganiseerd onder de noemer "Internal Party Democracy". Het lokale kader werd op deze conferentie geïnformeerd en getraind over internationale best practices wat betreft interne partij democratie. Regels en afspraken over campagne voeren, lijst samenstelling en communicatie werden toegelicht.

Op 10 en 11 juli is er in Tbilisi (Georgië) voor 40 lokale politici een conferentie georganiseerd onder het thema "Georgia's Foreign Policy Association Agreement with EU & DCFTA. Prospects and Challenges". De deelnemers van de conferentie werden bijgepraat over de ontwikkelingen van het buitenlands beleid van de partij en werden geïnformeerd over de voordelen en uitdagingen van een Association Agreement en de Deep and Comprehensive Free Trade Area's. Sprekers waren onder andere de voormalige EU Ambassadeur voor Georgië en de voormalige Georgische Ambassadeur van het VK.

In Oekraïne heeft de CDU eind van 28/30 mei een conferentie georganiseerd om zich op de lokale verkiezingen voor te bereiden. Er is een driedaagse conferentie georganiseerd waarin workshops werden gegeven over communicatie, campagne planning en strategie. Omdat de conferentie samen viel met de General Assembly van de ECPM heeft FICDD geen spreker kunnen leveren. Ook verliep de communicatie met de CDU Ukraine niet eenvoudig omdat de contactpersoon zelf geen Engels spreekt.

In samenwerking met de CPFE en de Ukrainian Students Association organiseerde FICDD een regionale conferentie in West-Oekraïne onder de titel: "Conscious Elections. Empowering local communities in Ukraine". Deze conferentie werd gehouden in de aanloop naar de lokale verkiezingen. Ongeveer 40 jongeren namen deel aan deze conferentie waarin workshops werden gegeven over de analyse van partijprogramma's maar ook campagne strategieën. Ook werd er een bezoek aan een gemeentelijke administratieve dienst georganiseerd. Hier gingen oud (medewerkers van deze dienst) en jong (deelnemers waren tussen de 17-25 jaar) met elkaar in discussie over onder andere corruptie bestrijding en werkgelegenheid.

#### **ZOE 4 (voornl. Balkan)**

In samenwerking met IFES Servie werd een bewustwordingsevenement over mensenhandel georganiseerd in universiteitsstad Novi Sad. Een presentatie gevold door een paneldiscussie en een toneelstuk werd door ongeveer 70 deelnemers (met name studenten) bijgewoond. Een Zweedse anti-mensenhandel activiste heeft het Zweeds model toegelicht. Vervolgens hebben een politieofficier die zich met de bestrijding van mensenhandel bezighoudt alsook enkele lokale politici deel genomen aan het panel. De samenwerking met IFES Servië verliep uitstekend.

Op 8 april heeft een spreker uit het ECPM netwerk in Zagreb bij onze zusterpartij Hrast een aantal presentaties gehouden over christelijk-sociaal denken. Hrast haalde hiervoor ongeveer 40 lokale politici naar Zagreb. Dit naar aanloop van de nationale verkiezingen in Kroatië. Ook is er een jongerenpartij opgezet; HrastYouth. Deze jongerenpartij is ook lid geworden van ECPYouth en neemt inmiddels deel aan het netwerk van ECPYouth. Bij de oprichtingsvergadering zijn er door 2 FICDD sprekers presentaties gehouden over het organiseren en functioneren van een jongerenpartij.

Op 11 en 12 september heeft Hrast samen met onze contactpersoon uit Georgië, George Rukhadze en een 10-tal Hrast voorzitters een beleidsconferentie georganiseerd met thema's als Christelijke waarden, politieke communicatie en Christenen en maatschappij. Ook deze conferentie werd gehouden in aanloop naar de verkiezingen op 8 november. Hrast heeft nu voor het eerst een zetel in het parlement.

In de tweede helft van juli werd in Kroatië een Economic Diplomacy and Integrity conferentie gehouden. FICDD heeft deze conferentie deels gesponsord. Tijdens deze conferentie komen jongeren van over de hele Balkan bijeen om na te denken over het effect van goede economische en politieke relaties op stabiliteit in de regio. Ze krijgen workshops over christelijke politiek, christelijke ethiek en over relationele economie. Onder meer oud-minister Eimert van Middelkoop sprak op deze conferentie.

Ook sponsorde FICDD het Renewing Our Minds-programma. Dit programma in Kroatië verbindt wederom jongeren uit de gehele Balkan voor twee weken met elkaar. Ze volgen presentaties en workshops over pluriformiteit en identiteit. Ook thema's als mensenhandel, respect voor minderheden en gevaren van nationalisme worden uitgediept.

#### **OVG 5 (Overig)**

In Suriname steunt FICDD al lange tijd de DOE-partij. Deze steun leveren in verschillende vormen. In 2015 zijn er twee FICDD trainers naar Suriname geweest om de DOE-partij te adviseren bij de campagne voor de nationale verkiezingen. Er werd geadviseerd over de campagne maar ook over de communicatie en coalitie vorming. Bij de verkiezingen op 25 mei heeft de DOE-partij haar zetel in het nationale parlement behouden. Ook is de partij toegetreden tot de regeringscoalitie.

Verder heeft FICDD opgetreden als sparringpartner en zijn er verschillende (Skype) adviesgesprekken geweest over onderhandelen en interne partij organisatie.

Onze vrijwilliger in Costa Rica Dennis Petri steunen we al enkele jaren en ook in 2015 heeft hij weer een Masterclass Christelijke politiek gegeven. Verder heeft hij een handboek Christelijke politiek geschreven dat ook in het Engels vertaald zal worden. Deze uitgave ontwikkelt FICDD samen met de ECPM en de CPFE.

Omdat FICDD lid is van de ECPM en de CPFE worden ook elk jaar beide General Assembly's van deze twee organisaties bijgewoond door FICDD.

**Enkelvoudige balans per 31 december 2015 FICDD (na voorstel resultaatbestemming)**

	31-12-2015		31-12-2014		31-12-2015		31-12-2014		
	€	€	€	€	€	€	€	€	
<b>ACTIVA</b>					<b>PASSIVA</b>				
<b>KORTLOPENDE VORDERINGEN</b>					<b>EIGEN VERMOGEN</b>				
Subsidie ministerie BiZa	26.532		30.544		Algemene reserve	5.187		5.187	
Nog te ontvangen bedragen	-		-				5.187		5.188
		<b>26.532</b>		<b>30.544</b>					
<b>Liquide middelen</b>		<b>1.084</b>		<b>559</b>	<b>SCHULDEN OP KORTE TERMIJN</b>				
					Rekening-courant ChristenUnie	17.210		25.370	
					Nog te betalen bedragen	5.219		547	
							22.430		25.917
		<u><b>27.617</b></u>		<u><b>31.104</b></u>			<u><b>27.617</b></u>		<u><b>31.104</b></u>

## ENKELVOUDIGE STAAT VAN BATEN EN LASTEN 2015 FICDD

	Werk. 2015	Begr. 2015	Werk. 2014
	€	€	€
<i>BATEN</i>			
Ontvangen subsidie Min BiZa	118.694	153.807	122.178
Subsidies voorgaande jaren	-	-	2.375-
Te ontvangen subsidie Min BiZa	26.532	-	30.544
Overige baten			
<b>Subtotaal Baten</b>	<b>145.226</b>	<b>153.807</b>	<b>150.348</b>
<i>LASTEN</i>			
Projectkosten			
Kosten project VJZ.1 (Vorm.Jongeren.Zus)	20.000	20.000	15.000
Kosten project AR. 2 (Arab. regio)	2.993	15.000	4.319
Kosten project OE.3. (Oost Europa)	29.578	30.000	10.391
Kosten project ZOE.4 (voornl. Balkan)	27.462	33.000	21.023
Kosten project OVG. 5 (Overig)	13.820	12.000	13.233
Kosten project PUB. 6 (publicaties)	-	-	4.000
Kosten project GEO.7 (Georgië)	-	-	17.435
Kosten project MAC.8 (MacedoniëOost-Europa)	-	-	3.000
Kosten project MULTI.9 (voorm. Joegoslavië)	-	-	7.000
Kosten project VJZb.10 (Diverse)	-	-	-
Totaal projectkosten	93.852	110.000	95.401
Overige lasten	51.374	43.807	52.293
<b>Subtotaal Lasten</b>	<b>145.226</b>	<b>153.807</b>	<b>147.694</b>
<b>Resultaat boekjaar</b>	<b>-</b>	<b>-</b>	<b>2.654</b>

\* In het boekjaar 2015 is er geen geveer geweest van wie bijdragen zijn ontvangen van in totaal € 4.500 of meer.

\*\* Er zijn geen afzonderlijke schulden van € 25.000 of meer.

	Werk. 2015	Begr. 2015	Werk. 2014
	€	€	€
<b>Toelichting overige lasten</b>			
Personeelskosten	36.425	29.895	34.882
Vrijwilligersvergoedingen	1.500	1.500	2.400
Huisvestings- en bureaunkosten	12.812	11.762	11.411
Lidmaatschap ECPM en CPFE	-	-	2.960
Bank en accountantskosten	637	650	640
	<b>51.374</b>	<b>43.807</b>	<b>52.293</b>

**Bijlage:**  
**Begroting ChristenUnie 2016**

	Begroting 2016 €	Realisatie 2015 €	Begroting 2015 €
<b>BATEN</b>			
Contributies	1.095.791	1.113.737	1.100.720
Giften	45.075	95.089	57.623
Subsidies	584.000	594.755	567.591
Doorbelaaste kosten	323.641	308.266	314.510
Baten Opleidingscentrum	15.000	14.848	20.000
Overige baten	44.450	49.670	37.400
<b>Totaal baten</b>	<b>2.107.958</b>	<b>2.176.364</b>	<b>2.097.843</b>
<b>LASTEN</b>			
<b>Directe uitgaven aan subsidiabele activiteiten</b>			
Politieke vorming en scholing (a)	12.750	13.405	15.250
Informatievoorziening (b)	169.213	184.815	155.675
Contact zusterpartijen buitenland (c)	-	5.028	-
Politiek-wetenschappelijke activiteiten (d)	34.000	34.000	34.000
Politieke participatie jongeren (e)	-	10.000	10.000
Ledenwerving (f)	30.000	33.393	30.000
Betrekken niet-leden bij activiteiten van de partij (g)	147.213	101.066	127.425
Werving, begeleiding politieke ambtsdragers (h)	28.575	22.571	33.400
Verkiezingscampagnes (i)	-	84.488	70.000
	421.750	488.766	475.750
<b>Afdrachten</b>			
Afdrachten aan lokale afdelingen en Provinciale Unies	290.036	283.980	281.295
	290.036	283.980	281.295
<b>Overige uitgaven</b>			
Bestuurskosten	53.250	17.944	19.250
Bureau- en ICT-kosten	208.950	250.596	219.803
Personeelskosten	1.023.818	946.629	983.483
Huisvestingskosten	126.750	124.862	127.000
	1.412.768	1.340.031	1.349.536
<b>Totaal lasten</b>	<b>2.124.554</b>	<b>2.112.777</b>	<b>2.106.581</b>
Overschot/ tekort	16.596-	63.587	8.738-

